

Pielaveden kunta

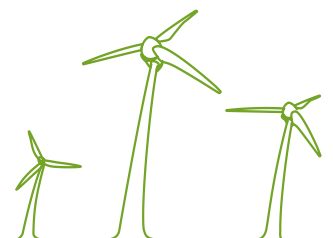
ITÄOSAN RANTAYLEISKAAVA

Kaavaselostus

Hyväksytty: Kunnanvaltuusto 22.10.2018 § 40

556-P26084

25.9.2018



SISÄLLYSLUETTELO

1	Osayleiskaava-alue.....	1
2	Perustiedot.....	2
2.1	Suunnittelutilanne.....	2
2.2	Alueiden yleiskuvaus.....	9
2.3	Maanomistus.....	9
2.4	Yhdyskuntarakenne.....	9
2.5	Palvelut.....	10
2.6	Liikenne.....	10
2.7	Tekninen huolto.....	13
3	Luonnonympäristö.....	13
3.1	Maa- ja kallioperä sekä topografia.....	13
3.2	Maisema.....	13
3.3	Pinta- ja pohjavedet.....	15
3.4	Kasvillisuus ja luontotyypit.....	16
3.5	Linnusto.....	16
3.6	Muut eläimet.....	17
3.7	Uhanalaiset lajit.....	17
3.8	Luonnonsuojelualueet.....	17
3.9	Natura-alueet.....	18
3.10	Suojeluohjelmien kohteet.....	18
3.11	Maakuntakaavan suojelukohteet.....	18
3.12	Arvokkaat maisemat.....	19
3.12.1	Valtakunnallisesti arvokkaat maisemakokonaisuudet (MAO).....	19
3.12.2	Maakunnallisesti arvokkaat maisemat.....	19
3.13	Muut kohteet.....	20
3.14	Arvokkaat luontokohteet.....	20
4	Kulttuuriympäristö.....	32
5	Tavoitteet ja mitoitusperusteet.....	35
5.1	Yleistavoitteet ja suunnitteluperiaatteet.....	35
5.2	Loma-asutuksen sijoitteluperiaatteet.....	36
5.3	Mitoitusperusteet.....	37
5.3.1	Yleiset periaatteet.....	37
5.3.2	Rakennusoikeuden mitoitusnormit.....	37
5.3.3	Rakennusoikeuden laskentaperiaatteet.....	37
5.3.4	Mitoitusvyöhykkeet ja -alueet.....	39
5.4	Mitoitusvyöhykkeet.....	39
5.4.1	Mannerrannat.....	39
5.4.2	Saaret.....	39
5.4.3	Pienet järvet ja lammet.....	40
5.5	Osallistuminen ja yhteistyö.....	40
5.5.1	Osalliset.....	40
5.5.2	Viranomaisyhteistyö.....	40
6	OSAYLEISKAAVA JA SEN PERUSTELUT.....	41
6.1	Yleisperustelu ja -kuvaus.....	41

6.2	Kokonaismitoitus	41
6.3	Aluevarausten pääperustelut	41
6.3.1	Rantarakentaminen	41
6.3.2	Matkailu, virkistys ja vapaa-aika	43
6.3.3	Kulttuuri- ja luonnonympäristö	43
6.3.4	Työpaikat, palvelut ja luonnonvarat	48
6.3.5	Maantieliikenne	49
6.3.6	Maa- ja metsätalousmaat	50
7	TOTEUTTAMINEN	51
7.1	Osayleiskaavan oikeusvaikutukset	51
7.2	Rakennuslupakäsittely osayleiskaava-alueella	52
8	VAIKUTUSTEN ARVIOINTI	53
8.1	Yleistä	53
8.2	Valtakunnallisten alueidenkäyttötavoitteiden toteutuminen	53
8.2.1	Toimiva aluerakenne	53
8.2.2	Eheytyvä yhdyskuntarakenne ja elinympäristön laatu	53
8.2.3	Kulttuuri- ja luonnonperintö, virkistyskäyttö ja luonnonvarat	54
8.2.4	Toimivat yhteysverkot ja energiahuolto	54
8.3	Vaikutukset suunniteltuun maankäyttöön	54
8.4	Vaikutuksen luonnonympäristöön	55
8.5	Vaikutukset eläimistöön	55
8.6	Vaikutukset maisemaan	55
8.7	Vaikutukset kasvillisuuteen	55
8.8	Vaikutukset nykyiseen yhdyskuntarakenteeseen	56
8.9	Vaikutukset liikenteeseen	56
8.10	Vaikutukset sosiaaliseen ympäristöön	57
8.11	Taloudelliset vaikutukset	57
9	KAAVAMERKINNÄT JA MÄÄRÄYKSET	57
10	SUUNNITTELUN VAIHEET	57

Liitteet:

- Liite 1. Kaavakartta
- Liite 2. Kaavamääräykset
- Liite 3. Osallistumis- ja arviointisuunnitelma
- Liite 4. Mitoitusaluejako
- Liite 5. Mitoitustaulukko
- Liite 6. Luontoselvitys
- Liite 7.1 ja 7.2. Arkeologinen inventointi / Arkeologisen inventoinnin täydennys
- Liite 8. Aloitusvaiheen ja luonnosvaiheen muistiot
- Liite 9. Vastine luonnosvaiheen palautteeseen
- Liite 10. Vastine ehdotusvaiheen palautteeseen
- Liite 11. Vastine lisäkuulemisen palautteeseen

25.9.2018

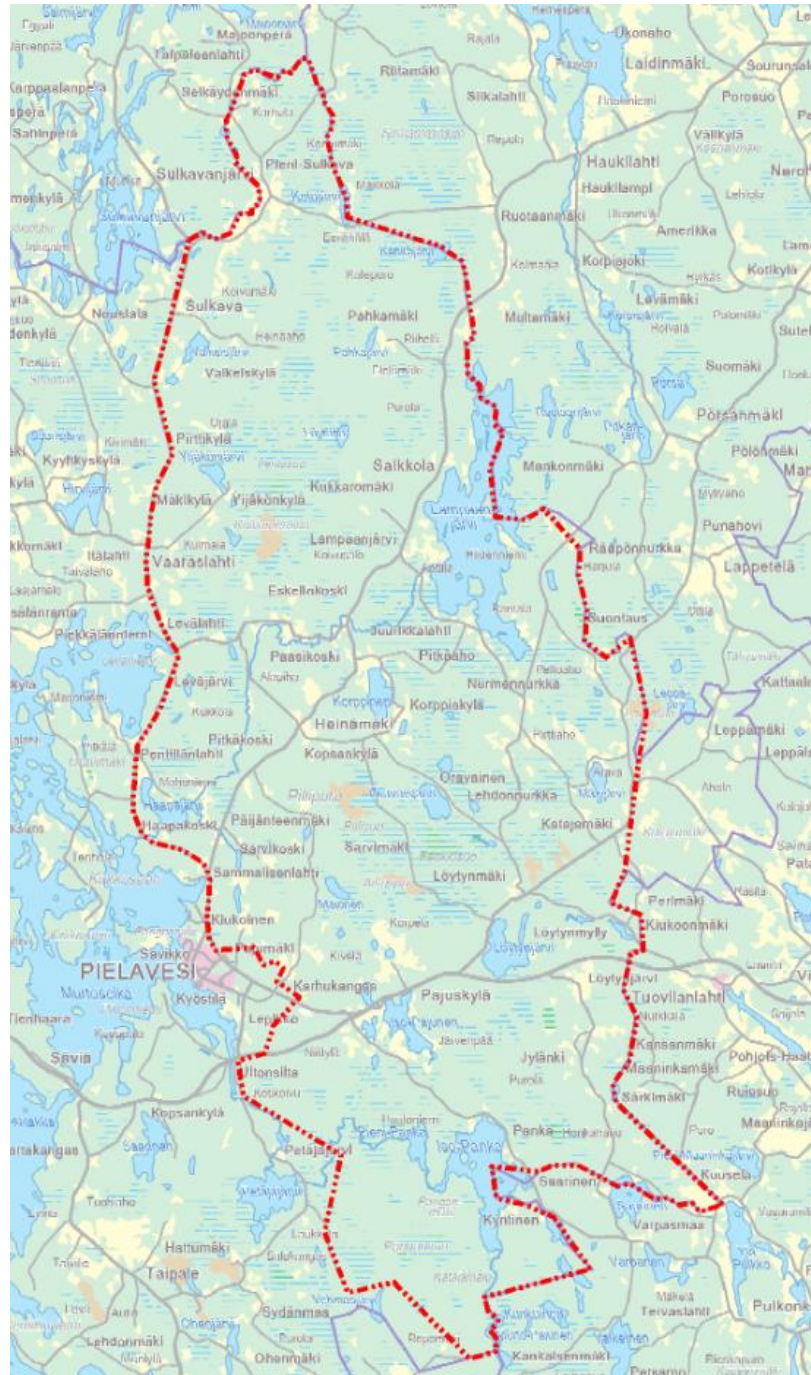
**PIELAVEDEN KUNTA
ITÄOSAN RANTAYLEISKAAVA****1 Osayleiskaava-alue**

Itäosan rantayleiskaava on tullut vireille vuoden 2014 kaavoituskatsauksessa. Tarjoituksena on laatia kunnan itäosan järvien rantavyöhykkeelle maankäyttö- ja rakennuslain mukainen rantaosayleiskaava rakennus- ja poikkeuslupien, elinkeinojen kehittämisen sekä ympäristön- ja maisemanhoidon perustaksi. Osayleiskaava on tarjottu laatia oikeusvaikutteisena rantaosayleiskaavana.

Osayleiskaava-alue käsittää seuraavien järvien ja lampien rantavyöhykkeet: Ahvenlampi, Haapajärvi, Haaralampi, Hanhilampi, Harjalampi, Hetelampi, Iso Hanhilampi, Iso-Kiukoinen, Iso-Pajunen, Iso-Pajunen, Iso-Panka, Iso-Salminen, Itäjärvi, Jousjärvet, Jylänginjärvi, Kaakonlampi, Kenkäjärvi, Keukoinen, Kilpolampi, Kirjolampi, Kitti-Kiukoinen, Kiukoinen, Kontulampi, Korppinen, Kortelampi, Koskilampi, Kotajärvi, Kulhonlampi, Kyntinen, Laidinlampi, Lampaanjärvi, Lauttalampi, Leppäjärvi, Leväjärvi, Levälampi, Lumpeinen, Luupää, Löytynjärvi, Löytänä, Madelampi, Majonen, Munkinlampi, Murto-Pajunen, Mustalampi, Mustinlampi, Mylly-Kiukoinen, Mäkijärvi, Niittynen, Oravaisjärvi, Pahkajärvi, Pieni Hanhilampi, Pieni Kiukoinen, Pieni Mustalampi, Pieni Patajärvi, Pieni-Korppinen, Pieni-Lemmikki, Pieni-Panka, Pieni-Salminen, Pieni-Yijäkkö, Pilkanlampi, Putero, Pyöreinen, Raatelampi, Rajalampi, Saari- n, Saari-Pajunen, Sarvijärvi, Siivikkolampi, Suuri-Lemmikki, Särkilampi, Taival- lampi, Tervalampi, Törvelöinen, Ulppaanlampi, Valkeisjärvi ja Yijäkönjärvi

Kaavarajaus noudattaa itä- ja eteläosassa kuntarajoja, jotka Pielavesi jakaa Iisalmen ja Kuopion kanssa. Pohjoisessa kaava-alue rajautuu Kiuruveden rajaan. Länsiosassa rajoina toimivat pääosin Pielaveden muiden, jo laadittujen yleiskaavojen rajat. Näitä ovat Pielavesijärven rantaosayleiskaava, Kirkonkylän osayleiskaava ja Nilakan ja kunnan eteläosan rantaosayleiskaava. Luoteisosassa kaavaraja myötäilee seututietä 561.

25.9.2018



Kuva 1. Kaava-alueen likimääräinen raja. (Kartta: MML)

2 Perustiedot

2.1 Suunnittelutilanne

Suunnitelmat ja päätökset, jotka koskevat kaavamuuotosaluetta:

Suunnitelma	Hyväksymis-/ vahvistuspäivä
Valtakunnalliset alueidenkäyttötavoitteet	Valtioneuvosto 30.11.2000/13.11.2008
Pohjois-Savon maakuntakaava	Ympäristöministeriö 7.12.2011
Sipolansaaren tilan ranta-ak	KVALT 10.4.2007

25.9.2018

Salmin rantakaava	P-S Ympäristökeskus 9.5.1996
Iso-Pangan rantakaava	P-S Ympäristökeskus 3.8.1995
Rakennusjärjestys	Voimaan 1.1.2002

Valtakunnalliset alueidenkäyttötavoitteet

Valtakunnallisten alueidenkäyttötavoitteiden tarkoituksena on edistää hyvän elinympäristön ja kestävä kehityksen toteutumista alueiden käyttöä koskevassa päätöksenteossa. MRL:n 24§ velvoittaa: "Maakunnan suunnittelussa ja muussa alueiden käytön suunnittelussa on huolehdittava valtakunnallisten alueidenkäyttötavoitteiden huomioon ottamisesta siten, että edistetään niiden toteuttamista." Tavoitteet ovat luonteeltaan yleisiä ja ne on ryhmitelty kuuteen asiakokonaisuuteen (Valtioneuvosto 30.11.2000/13.11.2008), joista viisi koskee kaava-aluetta:

- Toimiva aluerakenne
- Eheytyvä yhdyskuntarakenne ja elinympäristön laatu
- Kulttuuri- ja luonnonperintö, virkistyskäyttö ja luonnonvarat
- Toimivat yhteysverkot ja energiahuolto
- VAT Vuoksi

Pohjois-Savon maakuntakaava

Alueella on voimassa ympäristöministeriön 7.12.2011 vahvistama Pohjois-Savon maakuntakaava 2030. Maakuntakaavassa itäosan rantayleiskaava-alueelle tai sen läheisyyteen on osoitettu:

Kylät (at-11 ja at-21)

at-11 25.060 Pajuskylä
at-21 25.051 Vaaraslahti
at-21 25.055 Heinämäki

at-11

KYLÄ (at-11)

Merkinnällä osoitetaan kylät, joiden suunnittelutavoitteena on maaseutu rakentamisen ohjaaminen pääosin yleiskaavoituksella, elinkeinotoiminnan vahvistaminen, kulttuuriympäristön arvojen säilyttäminen ja kehittäminen, sekä omaehtoisen kehittämistoiminnan tukeminen.

Suunnittelumääräys: Alueen käytön suunnittelussa ja kehittämistoiminnassa tuetaan asumisen ohella alueen luonteeseen soveltuvan elinkeinotoiminnan sijoittumista sekä parannetaan kylän elinvoimaisuuden edellytyksiä. Maankäytön painopistealueilla rakentamista on tarkoitus ohjata ja edistää yleiskaavoituksella ellei tavoitteen mukainen yhdyskuntarakenne ja rakentamispaine edellytä asemakaavoitusta.

Lisäksi suunnittelussa on huomioitava kylien liikenne yhteydet päätieverkkoon sekä kevyen liikenteen turvallisuus ja toimintaedellytykset. Alueiden käyttöä suunniteltaessa tulee ottaa huomioon alueen kulttuurihistorialliset ja maisemalliset ominaispiirteet.

Yksityiskohtaisemmassa suunnittelussa tulee ottaa huomioon kylien läheisyydessä mahdollisuudet lisätä vapaa-ajan asumisen käyttöastetta tai muuttaa alueella sijaitsevaa loma-asutusta vakinaiseksi kylien erityispiirteet, vesihuolto ja tieverkko huomioon ottaen.

at-21

KYLÄ (at-21)

Merkinnällä osoitetaan kylät, joiden suunnittelutavoitteena on maaseutu rakentamisen suosiminen nykyisen asutusrakenteen vahvistamiseksi, kulttuuriympäristön arvojen säilyminen ja kehittyminen sekä omaehtoisen kehittämistoiminnan tukeminen

Suunnittelumääräys: Alueen käytön suunnittelussa ja kehittämistoiminnassa on huomioitava kylän ominaispiirteet ja edistettävä kylän kehittymistä.

Yksityiskohtaisemmassa suunnittelussa tulee ottaa huomioon kylien läheisyydessä mahdollisuudet lisätä vapaa-ajan asumisen käyttöastetta tai muuttaa alueella sijaitsevaa loma-asutusta vakinaiseksi kylien erityispiirteet, vesihuolto ja tieverkko huomioon ottaen.

Luvitettuja sekä tuotantoon sopivia turvesoita (E01)

25.9.2018

EO1 25.702 Soidinsuo	EO1	TURVETUOTANTOALUE Merkinnällä osoitetaan luvitetut tuotantoalueet.
EO1 25.703 Kylmäkorpi		
EO1 25.704 Kokkosuo	EO1	TURVETUOTANTOON SOVELTUVA ALUE Merkinnällä on osoitettu ne pääosin tuotannon ulkopuolella olevat GTK:n tutkimat turvetuotantoon soveltuvat suot, jotka ovat ojitettuja ja sijainniltaan tuotantoon sopivia
EO1 25.705 Laidinsuo		
EO1 25.706 Keukoissuo		
EO1 25.707 Piilisuo		
EO1 25.709 Heinäsuo		
EO1 25.715 Ruokosuo		
EO1 25.720 Kuivastensuo		
EO1 25.729 Aittosuo		
EO1 25.730 Kiukoonsuo		
EO1 25.733 Katajasuo		
EO1 25.736 Lapinsuo		
EO1 25.738 Paskorannansuo		

Maa-ainesten ottoalueita (EO2)

EO2 25.680 Harjakangas	EO2	MAA-AINESTEN OTTOALUE SORAN, MOREENIN JA HIEKAN OTTOA SEKÄ KALLION LOUHINTAA VARTEN Merkinnällä osoitetaan seudullisesti merkittävät soran-, moreeni- ja hiekanottoalueet sekä kallionlouhinta-alueet.
EO2 25.683 Karhukangas		
eo2 25.690 Honkavuori	eo2	<u>Suunnittelumääräys:</u> Laajoilla, usean toimijan käsittävillä maa-ainesten ottoalueilla otossuunnitelmien tulisi perustua koko alueen kattavaan osayleiskaavaan tai maisemaselvitykseen (MAL 5.2§).
eo2 25.691 Särkilampi		

Ampumarata (ea1)

ea1 25.200 Pielaveden ampumarata	EA1	AMPUMARATA JA/TAI MOOTTORURHEILUALUE Merkinnällä osoitetaan suunnitteilla olevat ja olemassa olevat ympäristöluvan saaneet ja/tai VAHTI-rekisteriin kuuluvat seudullista merkitystä omaavat ampumarata-alueet, ajoharjoitteluradat ja moottoriturheilualueet.
	ea1	<u>Suunnittelumääräys:</u> Toiminnasta aiheutuvan meluhaitan vuoksi ei melualueelle tule sijoittaa uusia asuinrakennuksia tai muuta melulle herkkää toimintaa. Ampumarata-alueilla toiminnot tulee sijoittaa siten, että toiminnasta ei aiheudu siihen rajautuvilla alueilla maaperän saastumisongelmia.

Yhdyskuntateknisen huollon alue (et1)

et1 41 Sähköasema	ET	YHDYSKUNTATEKNISEN HUOLLON ALUE Alueella ET, 24.771 Suoniemi, Lapinlahti, on mahdollisuus jäteperäisten polttoaineiden energiakäyttöön rinnakkaispolttona.
	et	Alueella on voimassa MRL:n 33 §:n mukainen rakentamisrajoitus. ¹

Maatalousalue (MT)

MT 25.233 Pieni-Sulkava	MT	MAATALOUSALUE Merkinnällä osoitetaan laatuluokaltaan hyvät, yhtenäiset, laajat peltoalueet, jotka halutaan jatkossakin säilyttää maatalouskäytössä.
		<u>Suunnittelumääräys:</u> Alueet tulee ensisijaisesti säilyttää maatalouskäytössä. Rakentaminen tulee suunnitella siten, että yhtenäisiä peltoalueita ei pirstota, eikä muutoin heikennetä viljelyolosuhteita, ja otetaan huomioon maiseman peruspiirteet.

Maa- ja metsätalousalue, jolla on erityisiä ympäristöarvoja (MY1)

MY 25.275 Löytynpuro	MY1	MAA- JA METSÄTALOUSVALTAINEN ALUE, JOLLA ON ERITYISIÄ YMPÄRISTÖARVOJA Merkinnällä osoitetaan alueet, joilla on maa-aineslain 3 §:n tarkoittamia maisemaan liittyviä arvoja.
my1 25.298 Petäjäjärvi, Sydänmaanpuro		
my1 25.299 Väljänkukkulat		
	my1	<u>Suunnittelumääräys:</u> Alueen maankäyttöä suunniteltaessa tulee erityisesti ottaa huomioon alueen maisemalliset arvot ja harju-, moreeni- tai kalliomuodostuman luonteenomaiset piirteet, ympäröivä vesi- tai kulttuurimaisema sekä pohjaveden suojeleminen.

Maisema-alueet

MA1 25.538 Heinämäki	MA1-v	MAISEMAN VAALIMISEN KANNALTA VALTAKUNNALLISESTI TAI MAAKUNNALLISESTI TÄRKEÄ ALUE Merkinnällä osoitetaan valtioneuvoston päätöksen mukaiset valtakunnallisesti merkittävät maisema-alueet (MA1-v) ja maakunnallisesti merkittävät maisema-alueet (MA1).
MA1 25.539 Maaningan-		
Lapinlahden kulttuurimaisemat		<u>Suunnittelumääräys:</u> Alueen suunnittelussa on otettava huomioon maisema-alueen kokonaisuudet ja ominaislaatu. Alueen erityispiirteitä tulee vaalia. Valtakunnallisesti merkittävien alueiden (MA1-v) suunnittelussa on pyydettyä lausunto alueelliselta elinkeino-, liikenne- ja ympäristökeskukselta ja museoviranomaisilta.

25.9.2018

Kulttuuriympäristökohteet

MA1 25.533 Heinämäki
 ma1 25.509 Vaaraslahden
 entinen mylly ja seurantalo
 ma1 25.510 Lepola
 ma1 25.511 Ylämylly
 ma1 25.512 Saikkola
 ma1 25.513 Tietola
 ma1 25.514 Entinen Vaaraslahden koulu
 ma1 25.516 Katajamäen mäkiasutusmaisema



KULTTUURIYMPÄRISTÖN KANNALTA VALTAKUNNALLISESTI TAI MAAKUNNALLISESTI TÄRKEÄ ALUE TAI KOHDE

Merkinnällä osoitetaan valtioneuvoston päätöksen mukaiset valtakunnallisesti merkittävät rakennetut kulttuuriympäristöt (MA1-v, ma1-v) ja maakunnallisesti merkittävät kulttuuriympäristöt (MA1, ma1).

Suunnittelumääräys: Alueen tai kohteen suunnittelussa on otettava huomioon rakennetun kulttuuriympäristön kokonaisuudet ja ominaislaatu. Alueen tai kohteen erityispiirteitä tulee vaalia. Valtakunnallisesti merkittävien alueiden (MA1-v, ma1-v) suunnittelussa on pyydyttävä lausunto alueelliselta elinkeino-, liikenne- ja ympäristökeskuksesta ja museoviranomaisilta.

Tärkeä perinnebiotooppi (ma1-b)

ma1-b 25.540 Kontumäen
 laitumet



KULTTUURIYMPÄRISTÖN TAI MAISEMAN VAALIMISEN KANNALTA VALTAKUNNALLISESTI TAI MAAKUNNALLISESTI TÄRKEÄ PERINNEBIOTOOPPI

Merkinnällä osoitetaan perinteisen maatalouden ja karjanhoidon muovaamat yksittäiset biotoopit, kuten kaskiahot ja laidunmetsät (ma1-b) eli perinnebiotoopit.

Suunnittelumääräys: Alueen tai kohteen suunnittelussa ja käytössä tulee edistää kohteen kulttuuri- ja luonnonperintöarvojen säilymistä. Kohteisiin merkittävästi vaikuttavissa hankkeissa on varattava alueelliselle elinkeino-, liikenne- ja ympäristökeskukselle tilaisuus antaa lausunto.

Muinajäännökset (sm)

sm 25.582 Tupsulahti
 sm 25.588 Mikonkorpi
 sm 25.589 Kiukoinen
 sm 25.610 Kallioharju



MUINAISMUISTOKOHDE

Merkinnällä osoitetaan muinaismuistolain nojalla suojeltu tiedossa oleva valtakunnallisesti tai maakunnallisesti merkittävä esihistoriallinen tai historiallinen suojelukohde tai -alue

Kaikki muinaismuistot on rauhoitettu muinaismuistolalla (295/1963). Rauhoitus koskee myös vielä löytämättömiä muinaismuistoja.

Alueella on voimassa MRL:n 33 §:n mukainen rakentamisrajoitus.¹

Suunnittelumääräys: Alueen käytön suunnittelussa on otettava huomioon alueella olevat muinaismuistot.

Suojelumääräys: Kaikista alueen muinajäännöksiin mahdollisesti vaikuttavista maankäyttöhankkeista on neuvoteltava museoviranomaisten kanssa. Alueen kaivaminen, peittäminen, muuttaminen tai muu siihen kajoaminen on muinaismuistolain nojalla kielletty.

Virkistyskalastusalue/-kohde (Rmk)

Rmk 25.350 Lampaanjoki
 Rmk 25.351 Löytyn lohi



VIRKISTYSKALASTUSALUE /-KOHDE

Virkistyskalastuskohteina esitetään maakuntakaavassa ongintalammikot sekä muut virkistyskalastuspaikat.

Luonnonsuojelualueita (SL)

SL 25.545 Penkkisuo
 SL 25.546 Pangansuo
 SL 25.547 Valkeiskylän
 ja Ventojoen metsät



LUONNONSUOJELUALUE

Merkinnällä osoitetaan luonnonsuojelulain nojalla suojeltuja tai suojeltavaksi tarkoitettuja alueita.

Alueella on voimassa MRL:n 33 §:n mukainen rakentamisrajoitus.¹

SL 25.549 Vehmasmäki
 sl 25.542 Pappilan metsä
 sl 25.551 Vornanlähde

Natura-alueet (nat)

Valkeiskylän ja
 Ventojoen metsät

Pangansuo



NATURA-2000 VERKOSTOON KUULUVA ALUE

Merkinnällä on osoitettu Natura 2000 - ohjelmaan sisältyvät alueet. Alueet on osoitettu SL-, S1-, MU-, MY1- ja VR-aluevarauksin.

Suunnittelumääräys: Natura-alueiden ja niiden viereisten alueiden käytön suunnittelussa on huolehdittava siitä, ettei hanke tai suunnitelma yksistään tai tarkasteltuna yhdessä muiden hankkeiden ja suunnitelmien kanssa luonnonsuojelulain 65 §:n tarkoittamalla tavalla merkittävästi heikennä Natura 2000-verkoston kuuluvien alueiden perusteena olevia luonnonarvoja.

25.9.2018

Harju- kallio- tai moreenialueet

ge 25.662 Partalanvuori
ge 25.663 Viita-ahonmäki

HARJU-, KALLIO- TAI MOREENIALUE

Merkinnällä osoitetaan alueet, joilla mahdollisesti on maa-aineslain 3§:n tarkoittamia maisemaan liittyviä arvoja.

Suunnittelumääräys: Alueen maankäyttöä suunniteltaessa tulee erityisesti ottaa huomioon alueen maisemalliset arvot ja harju-, kalliio- tai moreenimuodostuman luonteenomaiset piirteet, ympäröivä vesi- tai kulttuurimaisema sekä pohjaveden suojelu.

Ennen alueilla tehtävää maa-ainestenottoa tulee olla hyvissä ajoin yhteydessä Museo-
virastoon, jotta arkeologisen inventoinnin tarve voidaan arvioida.

Pohjavesialueet (pv)

pv1 25.659 Piensulkava
pv1 25.652 Peini-Korppinen
pv1 25.653 Oravaisjärvi
pv1 25.660 Ulppaankankaat
pv1 25.654 Honkamäki
pv1 25.651 Pajuskylä

TÄRKEÄ TAI VEDENHANKINTAAN SOVELTUVA POHJAVESIALUE

Merkinnällä osoitetaan vedenhankinnan kannalta tärkeät (1.lk) tai vedenhankintaan soveltuvat (2.lk) pohjavesialueet.

Suunnittelumääräys: Aluetta koskevat toimenpiteet on suunniteltava ja toteutettava siten, ettei pohjaveden määrällinen ja laadullinen tila heikkene.

Maantiet (yt, st, kt, vt)

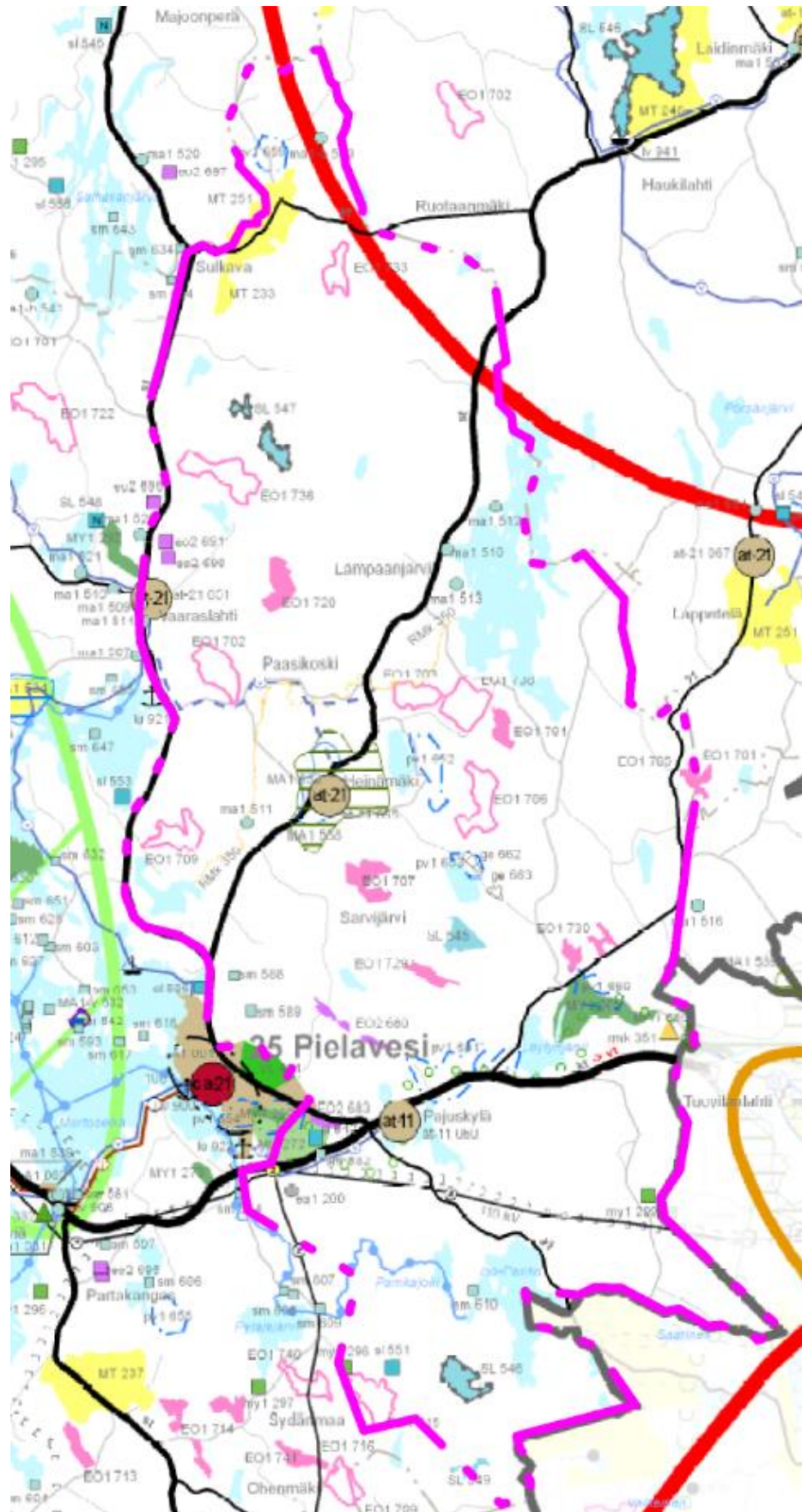
Kantatie 77 (tien luokitusta on maakuntakaavassa esitetty kohennettavaksi kanta-
tiestä valtatieksi, "kt → vt"-merkinnällä)

Seututie 563
Seututie 561

Yhdystie 16117
Yhdystie 16120
Yhdystie 5641
Yhdystie 5550
Yhdystie 5603

Maakuntakaavassa on osoitettu lisäksi sähkö-, vesijohto- ja viemäriverkostot, vesi-
reitit, retkeilyreitit ja moottorikelkkareitit.

25.9.2018



Kuva 2. Ote Pohjois-Savon maakuntakaavasta. Itäosan rantayleiskaavan likimääräinen raja violetilla värillä. (Kartta: Pohjois-Savon liitto)

25.9.2018

Yleiskaavat

Kaava-alueella ei ole muita yleiskaavoja, mutta nyt kaavoitettava alue rajautuu Pielavesijärven rantaosayleiskaavaan, Kirkonkylän osayleiskaavaan ja Nilakan ja kunnan eteläosan rantaosayleiskaavaan sekä Iisalmen puolella Lampaanjärvi-Pörsänjärvi osayleiskaavaan. Myös Maaninkajärven ympäristön osayleiskaavalla on hieman yhteistä rajaa nyt laadittavan kaavan kanssa.

Asemakaavat

Suunnittelualueella on kolme voimassa olevaa ranta-asetmakaavaa:

1. Iso-Pangan ranta-asetmakaava (Iso-Panka)

Iso-Pangan rantakaavassa on osoitettu pääosin Iso-Pangan eteläosaan mantereelle osoitettu yhteensä 12 omarantaista tonttia. Yksi tonteista sijaitsee Mökkisaarella. Yksittäisen rantatontin rakennusoikeus on 125 k-m².

2. Salmin ranta-asetmakaava (Iso-Panka)

Salmin rantakaavassa on osoitettu Iso-Pangan länsiosaan mantereelle ja Tuliisaarelle osoitettu yhteensä 14 omarantaista ja 1 ei-omarantainen tontti. Rantatonttien rakennusoikeudet ovat pääosin 125 k-m². Yhdellä omarantaisella tontilla rakennusoikeus on 150 k-m² ja ei-omarantaisella 300 k-m².



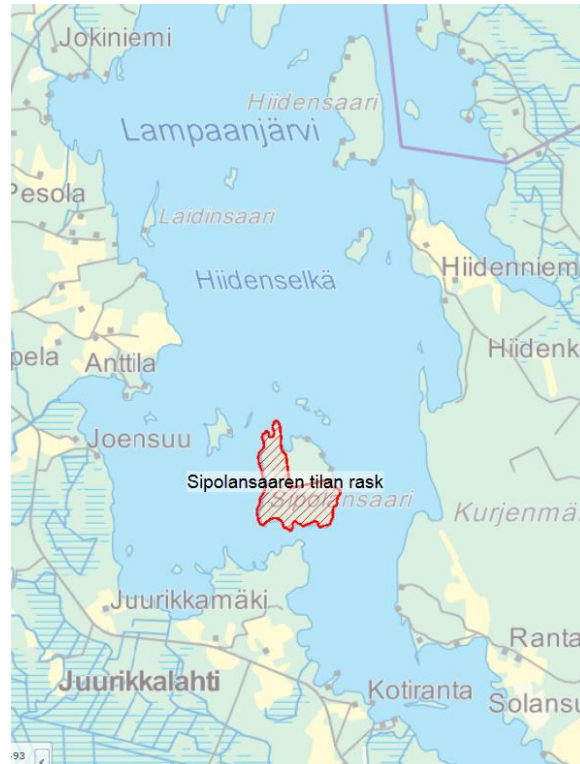
Kuva 3. Iso-Pangan ja Salmin ranta-asetmakaavojen sijainnit.

25.9.2018

Iso-Pangan ja Salmin ranta-asetakaavojen sijainti. Salmin ranta-asetakaavan alue violetilla täyttövärillä, Iso-Pangan punaisella vinoviivalla. (SYKE, Karpalo)

3. Sipolansaaren tilan ranta-asetakaava (Lampaanjärvi)

Sipolansaaren tilan ranta-asetakaavalla on Lampaanjärven eteläosassa sijaitsevaan Sipolansaaren osoitettu yhteensä 7 loma-asuntotonttia. Rakennusoikeus rakennuspaikalla on 150 k-m².



Kuva 4. Sipolansaaren tilan ranta-asetakaavan sijainti. (SYKE, Karpalo)

Rakennusjärjestys

Pielaveden kunnan rakennusjärjestys on tullut voimaan 1.1.2002. Rakennusjärjestys ohjaa rakentamista ja sen sijoittumista muun muassa ranta-alueilla.

2.2 Alueiden yleiskuvaus

Kaava-alue on pääosin maa- ja metsätalousvaltaista haja-asutusaluetta. Alueella on muutama kylä, jonne pysyvää asutusta on keskittynyt enemmän. Alueella on myös useita turvetuotantoalueita.

2.3 Maanomistus

Kaava-alueen maanomistus on lähes kokonaan yksityisillä maanomistajilla.

2.4 Yhdyskuntarakenne

Kaava-alueella on useita toimivia maatiloja ja pysyvää asutusta. Asutuskeskittymistä merkittävin on Pajuskylä kantatie 77:n varrella, noin 5 kilometrin etäisyydellä Pielaveden keskustaaajamasta. Pajuskylä on myös vesihuollon toi-

25.9.2018

minta-alueita. Ranta-alueilla on paikoin tiivistä asuin- ja lomarakentamista. Kokonaisuudessaan kaava-alue on tyypillistä haja-asutusalueita, josta valtaosa on metsätalouskäytössä.

2.5 Palvelut

Alueen palvelut haetaan pääosin Pielaveden keskustaajamasta. Osalla Pohjois-osan asukkaista ja loma-asukkaista etäisyys Kiuruveden keskustaajamaan on lyhyempi.

2.6 Liikenne

Kaava-alueen maanteistä yksi on kantatie, Siilinjärveltä Kyyjärvelle kulkeva kantatie 77. Tätä tietä on esitetty korotettavaksi valtatieluokkaan mm. Pohjois-Savon maakuntakaavassa. (551), joka kulkee kaava-alueen eteläosan poikki itä-länsi suuntaisesti.

Seututeitä ovat:

561 Pielavesi-Kiuruvesi

563 Pielavesi-Peltosalmi

Yhdysteitä alueella ovat:

5550 Haminalahti-Pajuskylä

5641 Pukara-Lammaspohja

16113 Levälahti-Eskelinkoski

16115 Heinämäki-Itäjärvi

16117 Kotajärvi

16118 Majoo

16120 Kivikangas

16125 Tikkala

16135 Jylänki

16137 Juurikkalahti

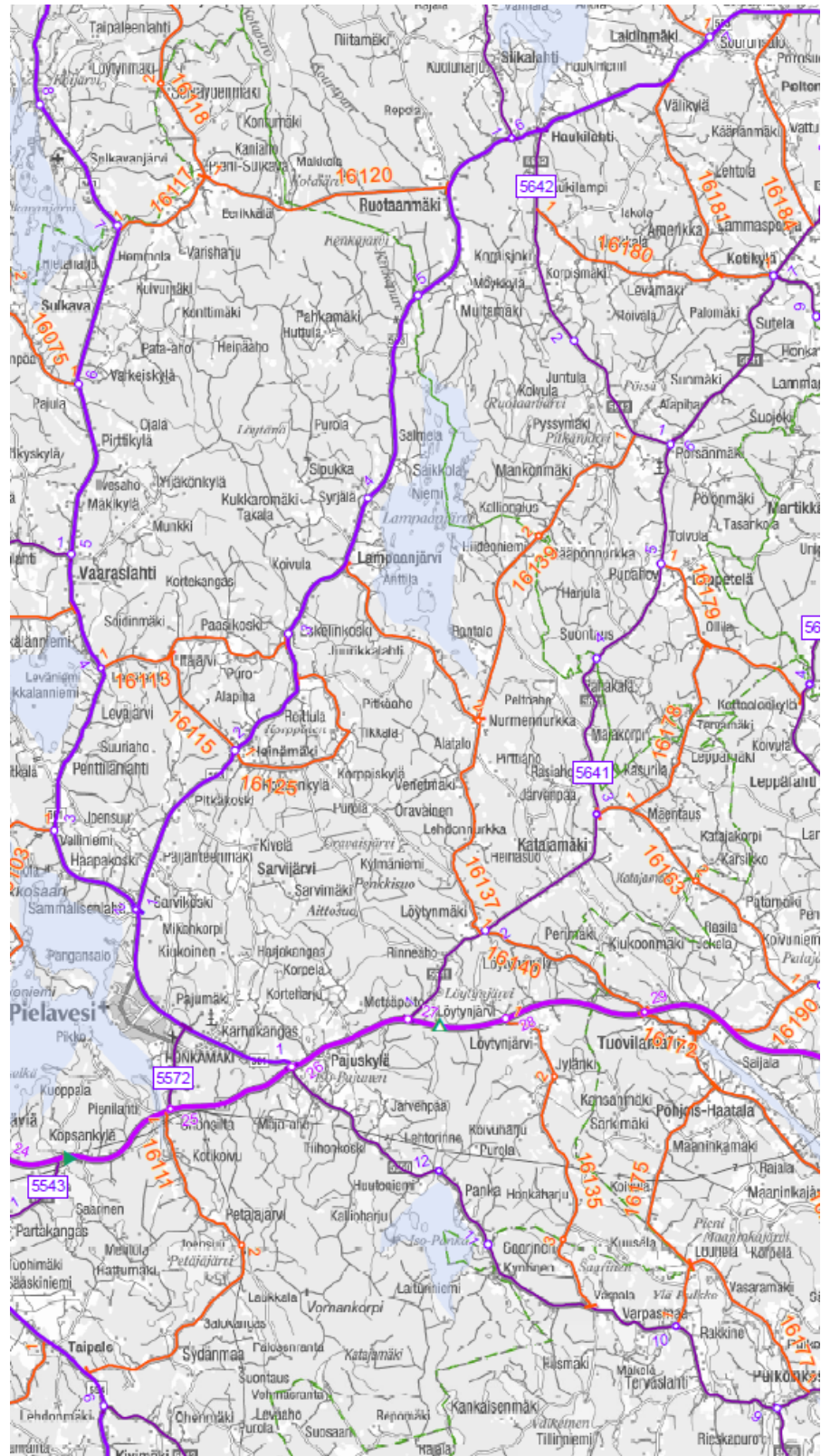
16139 Lampaankoski

16140 Korkeakoski

16163 Patämäki

16178 Leppämäki

25.9.2018



Kuva 5. Ote tienumerokartasta. (Liikennevirasto 2014)

25.9.2018

2.7 Tekninen huolto

Kaava-alueella toimii Pajuskylän vesiosuuskunta. Vesiosuuskunnan toimialue käsittää vesijohtoverkoston ja viemäriverkoston.

3 Luonnonympäristö

Kaava-alueesta on tehty erillinen luonto- ja maisemaselvitys, joka on liitteenä.

Selvitysalueen luonnonolojen selvittämisen tavoitteena on turvata luonnon monimuotoisuuden kannalta arvokkaat alueet sekä alueella mahdollisesti esiintyvä arvokas lajisto.

Luontoselvitysraportissa on kuvailtu alueen luonnon yleis- ja erityispiirteet sekä paikannettu luonnon kannalta arvokkaat kohteet, jotka ovat joko lainsäädännöllä määriteltyjä tai muutoin alueellisesti edustavia kohteita, arvokkaita luontotyyppisiä tai uhanalaisen, EU:n luonto- ja/tai lintudirektiiveissä mainitun tai muutoin merkittävän kasvilajiston kasvupaikkoja tai eläinlajiston elinympäristöjä.

Luonto- ja maisemaselvitys painottuu luonto- ja kasvillisuuskartoitukseen. Maastotyö suoritettiin seitsemän päivän aikana (26.5, 1.6, 3.7, 27.7, 28.7, 29.7 ja 20.8.2015).

3.1 Maa- ja kallioperä sekä topografia

Alueen kallioperä kuuluu ns. Savon liuskejaksoon, joka edustaa Svekokarjalaisen vuorijonovyöhykkeen (noin 1800 milj. vuotta) juuriosia. Kallioperä on selvitysalueella monimuotoinen. Alueen kallioperässä vaihtelevat happamat syväkivet (mm. granodioriitti, gabro), pintakivet (mm. kiilleliuske ja -gneissi) sekä emäksiset kivilajit (mm. amfiboliitti). Pääasiassa kallioperä on kiillegneissisiä ja tonaliittia sekä granodioriittia.

Suurin osa selvitysalueen maaperästä on pohjamoreenia. Sora- ja hiekkaesiintymät keskittyvät kuntaa halkoviin harjujaksoihin. Kaakosta Maaningan rajalta alkava harjujakso haarautuu Löytynjärven tuntumassa kahtia, joista toinen haara suuntautuu Iso-Pajusen pohjoispuolelle, jossa se jakautuu kahtia. Luoteeseen suuntautuva jakso päättyy Vaaraslahden Tikkalanniemeen.

3.2 Maisema

Pielavesi kuuluu Suomen maisemamaakuntajaossa alue Keski-Suomen järvi-seutuun ja Pohjois-Savon järvi-seutuun.

Selvitysalue on pinnanmuodoiltaan vaihtelevaa. Topografialtaan korkeinta seutua ovat Valkeisvuoren, Heinämäen, Katajamäen, Tuovilanlahden ja Repomäen alueet, jossa korkeusvaihtelut näkyvät selvimminkin alavien suomaiden ja mäkien vuorotteluna. Korkeimmat mäet ovat yli 200 m mpy. Pääasiassa maasto on 110–130 m mpy korkeustasolla. Maaston korkeustaso nousee itään ja pohjoiseen päin. Pielavesijärvi on tasolla 102 m mpy, Lampaanjärvi 128 m mpy, Iso-Panka 122 m mpy, Löytynjärvi 149 mpy ja Kenkäjärvi 147 m mpy. Kallioperän murtumat ja järvien muodot ovat luode-kaakkosuuntaiset. Soita on mäkien välisissä painanteissa ja laajahkoilla alavilla alueilla. Vesistöjä merkitys maisemakuvassa on paikallinen.

Asutus keskittyy alueen pohjoispuolen järvien rannoille ja mäkien lakiosille kuten esim. Heinämälle, joka on maiseman kannalta merkittävä maisema-alue (Pohjois-Savon liitto 2011). Selvitysalueen eteläosalla asutus on harvaa ja hajanallaan. Pohjoisosalla järvien rannoille sijoittuva asutuksen lähellä olevat pelot

25.9.2018

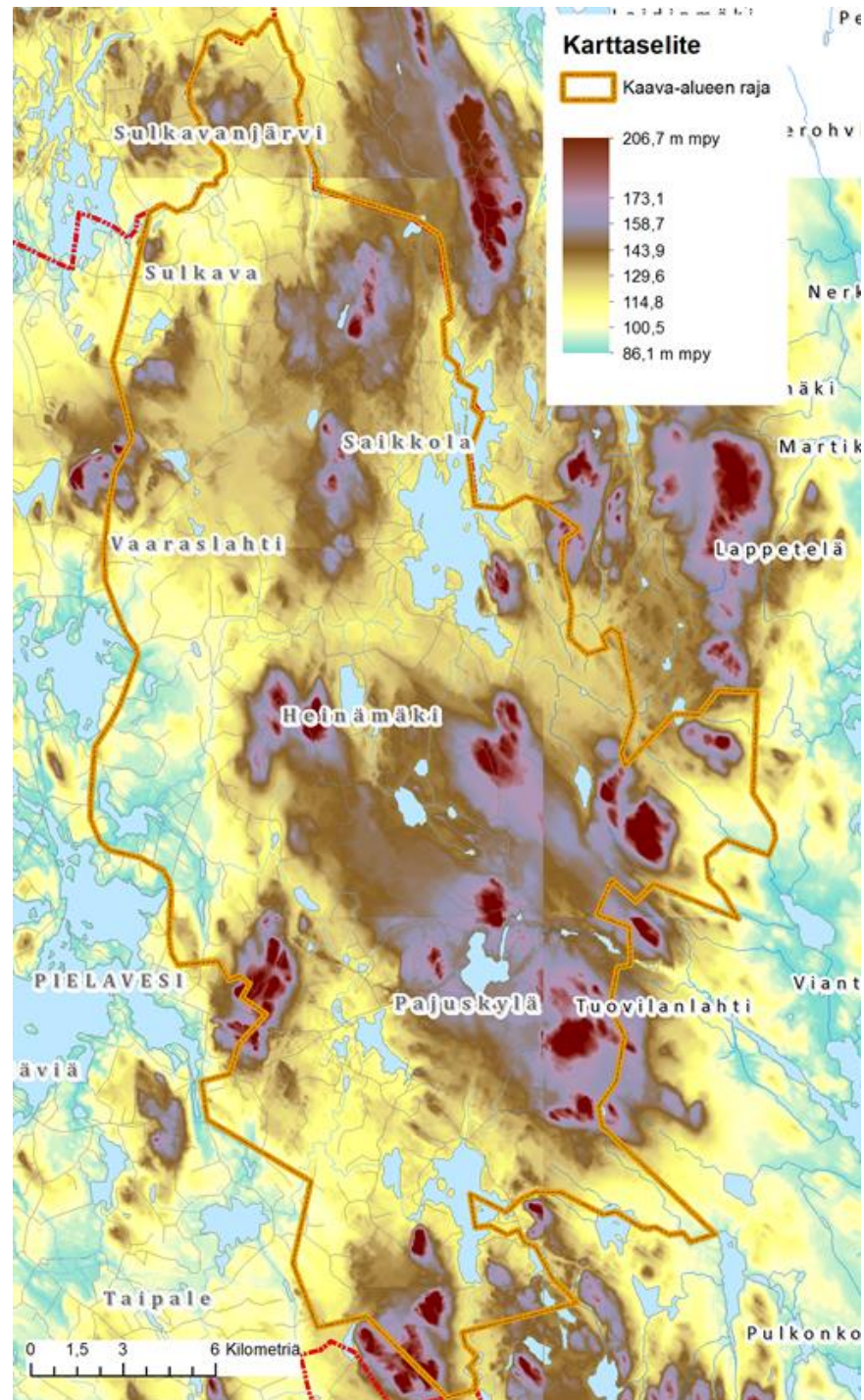
eivät pääsääntöisesti maisemallisesti avaudu suoraan vesistöön, vaan rannan tuntumassa oleva puusto estää suorat näkymät järvelle tai lammelle. Kaava-alueen itäosalla Kiukoisen kaakkoisranta rajautuu pieneltä osin Maaningan ja Lapinlahden edustava kulttuurimaisema-alueeseen.

Heinämäen maisema-alueella pellot ovat keskittyneet mäen viljaville lakialueille ja lämpimille rinteille (Koskinen 2009, Pohjois-Savon liitto 2011). Heinämäki on tyypillinen Keski-Suomen järvisuudun vedenjakajaseudun mäkikylä. Kylä muodostuu kahdesta erillisestä viljelyaukeasta. Vanhimmat tilat ovat maisemassa hallitsevilla paikoilla peltojen keskellä mäen lakipaikoilla ja rinteillä. Uudempi asutus on keskittynyt teiden varsille. Mäen avoimelta laelta aukeaa pitkiä näkymiä ympäröivään vedenjakajaseudun karuun metsämaisemaan. Muita kulttuurimaisemaltaan merkittäviä alueita ovat edellä mainitun Heinämäen lisäksi Pieni-Sulkavan, Pajuskylän ja Korppiskylän alueilla. Pieni-Sulkavan yhtenäinen ja laaja peltoalue on osoitettu Pohjois-Savon maakuntakaavassa maatalousalueeksi, joka halutaan säilyttää maatalouskäytössä.

Luonnonmaisemaltaan edustavin alue on Löytynjärven kapea ja kallioinen Kesälahti, Löytynpuron sekä Kitty-Kiukoisen ja Mylly Kiukoisen lampien ympäristö. Alue on osoitettu Pohjois-Savon maakuntakaavassa maa- ja metsätalousalueeksi, jolla on erityisiä ympäristöarvoja (MY1). Alueella on yksi perinnemaisemakohde Kontumäen laitumet, joka ei sijoitu lähelle Kontulammen rantaa.

Alueen isoimman järven Lampaanjärven maisemalle on ominaista pienet saaret ja luodot, lehtivaltaiset rantametsät ja tulva-alaiset pensasvaltaiset matalat rannat sekä erityisesti etelässä laajat ruovikot. Haapajärven maisemaa myös hallitsevat ruovikot ja avoluhtarannat.

25.9.2018



Kuva 7. Alueen korkokuva (@ MML).

3.3 Pinta- ja pohjavedet

Luokitettuja pohjavesialueita on alueella viisi: Piensulkava, Pieni-Korppinen, Oravaisjärvi, Ulppaankankaat ja Pajuskylä (taulukko 1). Näistä Pieni-Korppinen, Oravaisjärvi ja Pajuskylä sijoittuvat vesistön tuntumaan (alle 200 m rannasta).

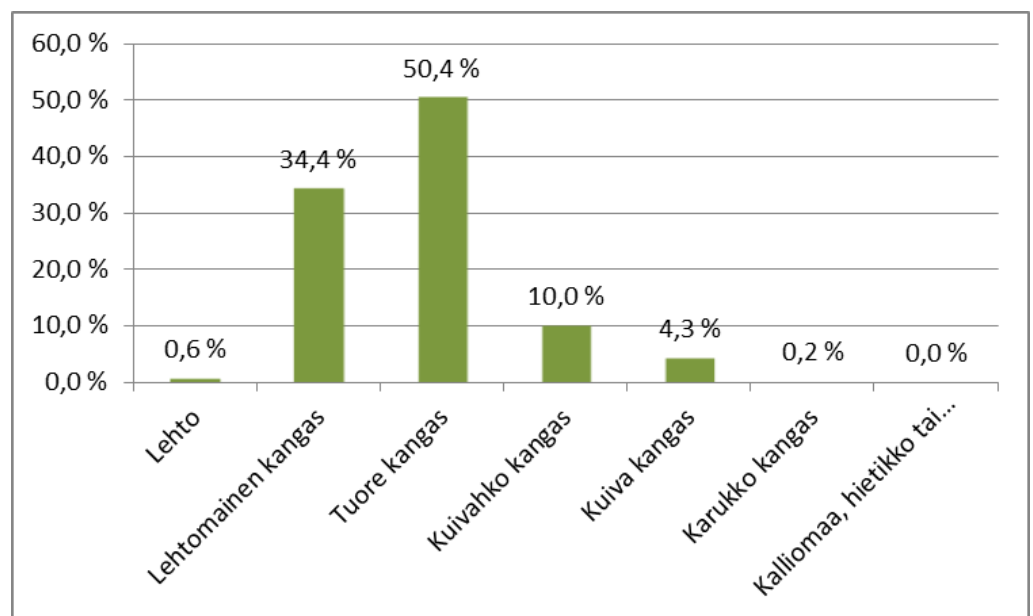
25.9.2018

Taulukko 1. Pohjavesialueet.

Nimi	Tunnus	Luokka
Piensulkava	0859505	Vedenhankintaa varten tärkeä pohjavesialue
Pieni-Korppinen	0859514	Vedenhankintaan soveltuva pohjavesialue
Oravaisjärvi	0859507	Vedenhankintaan soveltuva pohjavesialue
Ulppaankankaat	0859512	Vedenhankintaan soveltuva pohjavesialue
Pajuskylä	0859503	Vedenhankintaa varten tärkeä pohjavesialue

3.4 Kasvillisuus ja luontotyypit

Pielavesi kuuluu eteläborealiselle kasvillisuusvyöhykkeelle, Järvi-Suomen kasvimaantieteelliselle alueelle (2b). Alueella vaihtelevat keskiravinteiset, kuivat ja karut metsämaat lehtomaisesta kuusikoista kanerva- ja jäkälätyypin mäntykankaisiin. Lehtomaiset ja tuoreet kankaat tai vastaavat suotyypit ovat yleisimmät kasvupaikat. Ne kattavat hieman yli 84 % alueen metsä- ja suomaista. Karuja ja karuhkoja metsä- ja suotyyppejä on alle 15 %. Lehtojen tai rehevien soiden osuus on pieni (alle 1 %). Valuma-alueiden vedenjakaja-alueilla kuten Heinämäen alueella kasvillisuus on selvemmin ympäristöä karumpaa. Näillä alueilla metsät ovat yleisesti mäntyvaltaisia kuivia tai kuivahkoja kankaita. Lehtomaiset kankaat ja tuoreet keskittyvät rinnemaille. Lehtoja on etupäässä purojen varsilla.



Kasvupaikkojen jakauma.

3.5 Linnusto

Selvitysalueetta luonnehtivat karut vesistöt sekä paikoin ruovikkoiset, matalat järvet sekä humuspitoiset lammet ja pienet järvet. Monipuolisin vesi- ja rantalinnusto on Lampaanjärvellä ja pienillä rehevillä järvillä. Näitä ovat mm. Haapajärvi, Leväjärvi ja Itäjärvi.

25.9.2018

Selvitysalueen laajin järvi on Lampaanjärvi, jolla on erityyppistä rantaa. Tämän takia sen pesimälinnustoon kuuluvat sekä selkävesien että rehevien rantojen lintuja. Järven tyyppisiä lajeja ovat kuikka, pikkulokki, kalalokki ja kalatiira. Harmaalokki ja selkälokki saalistavat alueella, mutta eivät pesi. Rehevillä rannoilla kuten Juurikkalahdella ja Etelälahdella viihtyvät telkkä, sinisorsa, silkkiuikku ja joutsen. Kuikalla on pesimäreiviiri Hiidensaaren ja Lehtosaaren etelärannalla.

Iso-Panka -järvi on alueen toiseksi isoin järvi, missä pesivät myös kuikka ja laulujoutsen. Kuikka pesii myös Löytynjärvellä ja Pienellä Panka -järvellä.

Alueen tyyppillisin vesilintu on telkkä, jota todettiin lähes kaikilta vesistöiltä. Kalalokki on myös yleinen. Reheviä elinympäristöjä suosivista lajeista naurulokki pesii Levjäjärvellä. Laulujoutsen pesii mm. Iso-Kiukoisella, Jylänginjärvellä, Suuri-Lemmikillä ja Lampaanjärvellä. Isommilla järvillä rantasipi on varsin yleinen.

Alueen pesimälinnustoon kuuluvat myös kanalinnut pyy, metso ja teeri. Muuan muassa Pienen Harjalammen ympäristössä havaittiin teeri ja pyytä. Petolintuista pesivät ainakin kanahaukka ja sääksi. Sääksi pesii eräällä suolla alueella ja sen nähtiin saalistavan Löytynjärvellä ja Iso-Panka -järvellä. Sirittäjää on muutamia paikoin rantalehdoissa.

3.6 Muut eläimet

Suurpedoista ahmasta, sudesta, ilveksestä ja karhusta on havaintoja Pielaveden itäosalta (<http://riistahavainnot.fi/>). Karhua on havaittu Varaslahden pohjoispuolelta ja itäosalta. Ahmahavainnot keskittyvät Vaaraslahden ja Saikkolan alueelle. Ilveksen havainnot keskittyvät Lampaanjärven ympäristöön. Susi on liikkunut Lampaanjärven ympäristössä.

Lampaanjoessa on luonnossa lisääntyvä, istutuksista peräisin oleva taimenkanta, jonka mahdolliset syönnösalueet ovat Pielavesi ja Lampaanjärvi. Joen kalastoon kuuluvat myös harjus ja kirjolohi. Joen yläosalla ja Lampaanjärvessä oli hyvä rapukanta, mutta kesällä 1988 puhjennut rapurutto hävitti rapukan.

Luontodirektiivin liitteen II ja IV(a) lajit, lintudirektiivilajit sekä uhanalaiset ja harvinaiset lajit: susi, karhu, Saukko, Ilves, liito-orava

3.7 Uhanalaiset lajit

Suunnittelualueelta löyty seuraavat uhanalaiset/vaarantuneet lajit lajit: Susi, Takkuhankajakälä, Kalliokeuhkojakälä, Suopunakämmekä, Kaitakämmekä ja Naurulokki.

Alueelta havaittuja tai tiedettyjä Silmälläpidettäviä lajeja ovat: Liito-orava, Ilves, Karhu, Silkkiuikku, Kuukkeli, Korkkikerroskääpä, Korpiluppo, Jauhehankajakälä, Samettikesijäkälä, Raidankeuhkojakälä, Ketonoidanlukko ja Ahonoidanlukko.

3.8 Luonnonsuojelualueet

Taulukossa 2 ja kuvassa 8 on esitetty selvitysalueelle sijoittuvat luonnonsuojelualueet. Rantojen läheisyyteen noin 200 m vyöhykkeelle sijoittuvat vain Lampaanjärven metsä, Ventometsä ja Särkimäen metsä. Pangansuon luonnonsuojelualue on Pangansuon Natura-alueella.

25.9.2018

Taulukko 2. Luonnonsuojelualueet.

Tunnus	Nimi	Perustamispäivämäärä
YSA080450	Pappilan metsä	21.5.2015
YSA082362	Penkkisuo	12.10.2004
YSA083749	Vornanlähde	17.11.2004
YSA206285	Särkipuron metsä	19.5.2011
YSA207614	Pangansuo	13.8.2014
YSA207615	Vehmasmäen metsä	13.8.2014
YSA207834	Honkavuori	29.11.2013
YSA230524	Penkkisuo 3	13.1.2015
YSA231467	Särkimäen metsä	19.5.2015
YSA231747	Ventometsä	16.6.2015
YSA231530	Pappilan metsä 2	16.6.2015
YSA231752	Lampaanjärven metsä	16.6.2015

3.9 Natura-alueet

Pangansuon (FI0600023) ja Valkeiskylän ja Ventojoen metsät (FI0600024) Natura-alueet eivät sijoitu rantojen läheisyyteen ja Korkeakosken (FI0600035) Natura-alue rajautuu selvitysalueeseen.

3.10 Suojeluohjelmien kohteet

Selvitysalueella on Valkeiskylän metsä (AMO080447) ja Vehmasmäen (AMO080448) vanhojen metsien suojelukohteet. Valkeiskylän metsä sijoittuu Valkeiskylän ja Ventojoen metsät Natura-alueelle. Selvitysalueen kaakkoisosalla on arvokas moreenimuodostuma Väljäkukkulat (MOR-Y07-039).

3.11 Maakuntakaavan suojelukohteet

Alueella on voimassa ympäristöministeriön 7.12.2011 vahvistama Pohjois-Savon maakuntakaava 2030. Maakuntakaavassa itäosan rantayleiskaava-alueelle tai sen läheisyyteen on osoitettu seuraavat luontokohteet (kuva 12):

Natura-alueet (nat)

- Valkeiskylän ja Ventojoen metsät
- Pangansuo

Luonnonsuojelualueet (SL)

- SL 25.545 Penkkisuo
- SL 25.546 Pangansuo
- SL 25.547 Valkeiskylän ja Ventojoen metsät
- SL 25.549 Vehmasmäki
- sl 25.542 Pappilan metsä
- sl 25.551 Vornanlähde

Harju- kallio- tai moreenialueet

25.9.2018

Merkinnällä ostetaan alueet, joilla on mahdollisesti maa-aineslain 3:§:n tarkoittamia maisemallisia arvoja. Alueen maankäyttöä suunniteltaessa tulee erityisesti ottaa huomioon alueen maisemalliset arvot ja harju-, moreeni- tai kalliomuodostuman luonteenomaiset piirteet, ympäröivä vesi- ja kulttuurimaisema sekä pohjeveden suojeleminen.

- ge 25.662 Partalanvuori
- ge 25.663 Viita-ahonmäki

Muita arvokkaita alueita on Panganmäki (paikallisesti arvokas kallioalue, arvoluokka 5) sekä paikallisesti arvokas Harakkaniemen kallioalue ja Ulppaankankaan harjualue.

Maa- ja metsätalousalue, jolla on erityisiä ympäristöarvoja (MY1)

Maa- ja metsätalousalue, jolla on erityisiä ympäristöarvoja (MY1). Merkinnällä ostetaan alueet, joilla on maa-aineslain 3 §:n tarkoittamia maisemaan arvoja.

- MY 25.275 Löytynpuro

my1 -alueelle on annettu seuraava suunnittelumääräys: Alueen maankäyttöä suunniteltaessa tulee erityisesti ottaa huomioon alueen maisemalliset arvot ja harju-, moreeni- tai kalliomuodostuman luonteenomaiset piirteet, ympäröivä vesi- ja kulttuurimaisema sekä pohjeveden suojeleminen.

- my1 25.298 Petäjäjärvi ja Sydänmaanpuro
- my1 25.299 Väljänkukkulat

3.12 Arvokkaat maisemat

3.12.1 Valtakunnallisesti arvokkaat maisemakokonaisuudet (MAO)

Alueelle ei sijoitu valtakunnallisesti arvokkaita maisemakokonaisuuksia.

3.12.2 Maakunnallisesti arvokkaat maisemat

Pohjois-Savon maakuntakaavassa kaava-alueelle tai sen läheisyyteen on osoitettu seuraavat maisema-alueet ja perinnebiotoopit:

Maisema-alueet

Maiseman kannalta merkittävät maisema-alueet. Alueen suunnittelussa on otettava huomioon maisema-alueen kokonaisuudet ja ominaislaatu.

- MA1 25.538 Heinämäki
- MA1 25.539 Maaningan-Lapinlahden kulttuurimaisemat

Maatalousalue (MT)

Merkinnällä osoitetaan laatuluokaltaan hyvät, yhtenäiset, laajat peltoalueet, jotka halutaan jatkossakin säilyttää maatalouskäytössä. Alueet tulee ensisijaisesti säilyttää maatalouskäytössä.

- MT 25.233 Pieni-Sulkava

Kulttuuriympäristökohteet

25.9.2018

Kulttuuriympäristön kannalta valtakunnallisesti tai maakunnallisesti tärkeä alue tai kohde

Merkinnällä osoitetaan valtioneuvoston päätöksen mukaiset valtakunnallisesti merkittävät rakennetun kulttuuriympäristöt (MA1-v, ma1-v) ja maakunnallisesti merkittävät kulttuuriympäristöt (MA1, ma1).

- MA1 25.533 Heinämäki
- ma1 25.509 Vaaraslahden entinen mylly ja seurantalo
- ma1 25.510 Lepola
- ma1 25.511 Ylämylly
- ma1 25.512 Saikkola
- ma1 25.513 Tietola
- ma1 25.514 Entinen Vaaraslahden koulu
- ma1 25.516 Katajamäen mäkiasutusmaisema

Tärkeä perinnebiotooppi (ma1-b)

Kulttuuriympäristön tai maiseman vaalimisen kannalta valtakunnallisesti tai maakunnallisesti tärkeä perinnebiotooppi. Alueen suunnittelussa ja käytössä tule edistää kohteen kulttuuri- ja luonnonarvojen säilymistä.

- ma1-b 25.540 Kontumäen laitumet

Kontumäen laitumet -perinnemaisemakohde on niittyä, missä kasvilajisto on tyypillistä, monilajista ja hyvin ruohovaltaista (Ilaskari 2000).

3.13 Muut kohteet

Pangansuon pohjoispuolella on Panganmäki, joka on kohtalaisen arvokas kallioalue (paikallisesti arvokas, arvoluokka 5) (Suomen ympäristökeskus 1997). Mäki nousee yli 70 metriä Iso Pankajärven vedenpinnan yläpuolelle ja se hallitsee järven maisemaa.

Löytynjärven koillispuolelle sijoittuu paikallisesti arvokas Harakanniemen kalliot (kohtalaisen arvokas kallioalue, arvoluokka 5) (Suomen ympäristökeskus 1997). Kallioalueen pohjoispuolella on paikallisesti arvokas Ulppaankankaan harjualue (Poski-luokitus: 1 = maa-ainesten ottoon soveltumaton) (Tiljander 2007). Ulppaankankaat on katkonaiseen harjujaksoon liittyvä harjumuodostuma. Alue on vedenhankintaan soveltuva pohjavesialue. Alueen pinta-ala on 70,6 ha.

3.14 Arvokkaat luontokohteet

1. Suuri-Lemmikki

Pinta-ala: 16,1 ha

Uhanalaiset ja harvinaiset lajit: -

Uhanalaiset ja silmälläpidettävät luontotyypit:

Arvoluokka: paikallisesti arvokas

Suuri-Lemmikki on lähes umpeen kasvanut järvi. Kasvillisuus on suurelta osin suursaranevaa sekä sara- ja pajuvaltaista luhtaa. Joutsen pesii rantasuolla ja mahdollisesti myös kurki.

Vähäpuustoiset jouto- ja kitumaan suot ovat metsälain erityisen tärkeitä elinympäristöjä (Metsäl 10 §).

25.9.2018



Kuva 8. Suuri-Lemmikki.

2. Pieni Hannilammen luhta

Pinta-ala: 2,4 ha

Uhanalaiset ja harvinaiset lajit: -

Uhanalaiset ja silmälläpidettävät luontotyypit:

Arvoluokka: paikallisesti arvokas

3. Taivallammen luhta

Pinta-ala: 0,7 ha

Uhanalaiset ja harvinaiset lajit: -

Uhanalaiset ja silmälläpidettävät luontotyypit: Metsäluhdet (VU)

Arvoluokka: paikallisesti arvokas

Taivalmäen pohjoispuolen Taivallammen pohjoisrannalla on avoluhtaa, joka rajautuu kapeaan lehtipuuvaltaiseen metsäluhtareunukseen. Avoluhdalla valtalajina ovat järvikorte, raate, mutasara ja pullosara. Paikoin reunaosalla kasvaa vaiveroa ja juolukkaa. Lammella pesii joutsen.

Vähäpuustoiset jouto- ja kitumaan suot ovat metsälain erityisen tärkeitä elinympäristöjä (Metsäl 10 §).

25.9.2018



Kuva 9. Taivallammen luhta.

4. Kenkäjärvi

Pinta-ala: 32,2 ha

Uhanalaiset ja harvinaiset lajit: -

Uhanalaiset ja silmälläpidettävät luontotyypit:

Arvoluokka: paikallisesti arvokas

Kenkäjärven etelä- ja lounaisrannat ovat suota. Pääosittain suokasvillisuus on tupasvilla- ja isovarpurämettä ja osittain suursaranevaa, missä valtalaji on pullosara.

Vähäpuustoiset jouto- ja kitumaan suot ovat metsälain erityisen tärkeitä elinympäristöjä (Metsäl 10 §).

5. Jokelan puro, Valkeisjärvi

Pinta-ala: 1,3 ha

Uhanalaiset ja harvinaiset lajit: -

Uhanalaiset ja silmälläpidettävät luontotyypit: Ruohokorvet (VU), kosteat keskivinteiset lehdot (NT) ja havumetsävyöhykkeen kangasmaiden latvapurot (NT)

Arvoluokka: paikallisesti arvokas

6. Valkeisjärven lehdot

Pinta-ala: 1,2 ha

Uhanalaiset ja harvinaiset lajit: -

Uhanalaiset ja silmälläpidettävät luontotyypit: Ruoho- ja saniaiskorvet (VU), tuoreet keskivinteiset lehdot (VU) ja kosteat keskivinteiset lehdot (NT)

Arvoluokka: paikallisesti arvokas

Kohde koostuu kahdesta lehtujuotista, jotka sijoittuvat Valkeismäen itä- ja pohjoispuolelle. Pohjoispuolen lehtujuotti sijoittuu lähdepuonvarteen. Puusto on kuusivaltaista, ja joukossa on hieman koivua ja harmaaleppää. Lähde ei ole luonnontilainen, vaan siihen on asennettu betonirengas.

25.9.2018

7. Yijäkönjärven lehto

Pinta-ala: 1,4 ha

Uhanalaiset ja harvinaiset lajit: -

Uhanalaiset ja silmälläpidettävät luontotyypit: Tuoreet keskiravinteiset lehdot (VU), metsäluhdat (VU) ja kosteat keskiravinteiset lehdot (NT)

Arvoluokka: paikallisesti arvokas

Lehto on kosteaa ja tuoretta lehtoa.

8. Munkkilammen luhdat

Pinta-ala: 2,5 ha

Uhanalaiset ja harvinaiset lajit: -

Uhanalaiset ja silmälläpidettävät luontotyypit:

Arvoluokka: paikallisesti arvokas

9. Leväjärvi

Pinta-ala: 16,5 ha

Uhanalaiset ja harvinaiset lajit: Naurulokki (VU)

Uhanalaiset ja silmälläpidettävät luontotyypit: -

Arvoluokka: paikallisesti arvokas

10. Itäjärvi

Pinta-ala: 16,5 ha

Uhanalaiset ja harvinaiset lajit: -

Uhanalaiset ja silmälläpidettävät luontotyypit: -

Arvoluokka: paikallisesti arvokas

11. Laajalahden luhta, Lampaanjärvi

Pinta-ala: 3,7 ha

Uhanalaiset ja harvinaiset lajit: -

Uhanalaiset ja silmälläpidettävät luontotyypit:

Arvoluokka: paikallisesti arvokas

12. Hyvönlahden lehto, Lampaanjärvi

Pinta-ala: 1,0 ha

Uhanalaiset ja harvinaiset lajit: -

Uhanalaiset ja silmälläpidettävät luontotyypit: Metsäkortekorvet (EN), saniais-
korvet (VU), ruohokorvet (VU) ja tuoreet keskiravinteiset lehdot (VU)

Arvoluokka: paikallisesti arvokas

13. Pajalahden lähde, Lampaanjärvi

Pinta-ala: 0,3 ha

Uhanalaiset ja harvinaiset lajit: liito-orava (NT)

Uhanalaiset ja silmälläpidettävät luontotyypit: Lähteet ja lähteiköt (VU).

Arvoluokka: paikallisesti arvokas

14. Hiidensaaren lehto , Lampaanjärvi

Pinta-ala: 2,8 ha

Uhanalaiset ja harvinaiset lajit: -

25.9.2018

Uhanalaiset ja silmälläpidettävät luontotyypit: saniaiskorvet (VU), ruohokorvet (VU) ja tuoreet keskiravinteiset lehdot (VU)
Arvoluokka: paikallisesti arvokas

15. Hiidensaaren suo, Lampaanjärvi

Pinta-ala: 1,3 ha

Uhanalaiset ja harvinaiset lajit: -

Uhanalaiset ja silmälläpidettävät luontotyypit: : Metsäkortekorvet (EN), saniaiskorvet (VU), ruohokorvet (VU), tuoreet keskiravinteiset lehdot (VU) ja kosteat keskiravinteiset lehdot (NT)

Arvoluokka: paikallisesti arvokas

16. Livonlahen lehto ja suo, Lampaanjärvi

Pinta-ala: 0,5 ha

Uhanalaiset ja harvinaiset lajit: -

Uhanalaiset ja silmälläpidettävät luontotyypit: Metsäluhdet (VU) ja tuoreet keskiravinteiset lehdot (VU)

Arvoluokka: paikallisesti arvokas

17. Kurjenlahden luhta, Lampaanjärvi

Pinta-ala: 0,1 ha

Uhanalaiset ja harvinaiset lajit: -

Uhanalaiset ja silmälläpidettävät luontotyypit: Metsäluhdet (VU) ja tuoreet keskiravinteiset lehdot (VU)

Arvoluokka: paikallisesti arvokas

18. Kurjenlahden lehto, Lampaanjärvi

Pinta-ala: 1,4 ha

Uhanalaiset ja harvinaiset lajit: -

Uhanalaiset ja silmälläpidettävät luontotyypit: luontotyypit: tuoreet keskiravinteiset lehdot (VU) ja kosteat keskiravinteiset lehdot (NT)

Arvoluokka: paikallisesti arvokas

19. Mustalahti, Lampaanjärvi

Pinta-ala: 0,3 ha

Uhanalaiset ja harvinaiset lajit: -

Uhanalaiset ja silmälläpidettävät luontotyypit:

Arvoluokka: paikallisesti arvokas

20. Juurikkalahti ja Etelälahti, Lampaanjärvi

Pinta-ala: 42,1+ 5,3 ha

Uhanalaiset ja harvinaiset lajit: silkkiuikku (NT)

Uhanalaiset ja silmälläpidettävät luontotyypit:

Arvoluokka: paikallisesti arvokas

21. Koskilampi

Pinta-ala: 2,9 ha

Uhanalaiset ja harvinaiset lajit: -

Uhanalaiset ja silmälläpidettävät luontotyypit:

Arvoluokka: paikallisesti arvokas

25.9.2018

Koskilammen pohjois- ja etelärannalla on rehevää osmankäämi-saraluhtaa sekä pajuluhtaa.

Vähäpuustoiset jouto- ja kitumaan suot ovat metsälain erityisen tärkeitä elinympäristöjä (Metsäl 10 §).



Kuva 10. Levälampi.

22. Levälampi

Pinta-ala: 8,9 ha

Uhanalaiset ja harvinaiset lajit: -

Uhanalaiset ja silmälläpidettävät luontotyypit:

Arvoluokka: paikallisesti arvokas

Leväsuon keskellä oleva Levälampi on suorantainen lampi. Kasvillisuus on suur-saranevaa ja osittain pajuluhtaa. Vähäpuustoiset jouto- ja kitumaan suot ovat metsälain erityisen tärkeitä elinympäristöjä (Metsäl 10 §).

23. Laidinlampi

Pinta-ala: 4,8 ha

Uhanalaiset ja harvinaiset lajit: -

Uhanalaiset ja silmälläpidettävät luontotyypit:

Arvoluokka: paikallisesti arvokas

24. Mäkijärven purovarsilehto

Pinta-ala: 3,0 ha

Uhanalaiset ja harvinaiset lajit: -

Uhanalaiset ja silmälläpidettävät luontotyypit: ruohokorvet (VU), tuoreet keskikiravinteiset lehdot (VU), havumetsävyöhykkeen kangasmaiden latvapurot (NT) ja kosteat keskikiravinteiset lehdot (NT)

Arvoluokka: paikallisesti arvokas

25.9.2018



Kuva 11. Mäkijärven purovarsilehdon kotkansiipikasvustoa.

25. Pieni-Korppinen

Pinta-ala: 14,6 ha

Uhanalaiset ja harvinaiset lajit: -

Uhanalaiset ja silmälläpidettävät luontotyypit:

Arvoluokka: paikallisesti arvokas

26. Keukoinen

Pinta-ala: 31,3 ha

Uhanalaiset ja harvinaiset lajit: -

Uhanalaiset ja silmälläpidettävät luontotyypit:

Arvoluokka: paikallisesti arvokas

Suorantainen lampi.

27. Haapajärven luhdat

Pinta-ala: 41,7 ha

Uhanalaiset ja harvinaiset lajit: -

Uhanalaiset ja silmälläpidettävät luontotyypit:

Arvoluokka: paikallisesti arvokas

28. Iso-Kiukoinen

Pinta-ala: 0,2 ha

Uhanalaiset ja harvinaiset lajit: -

Uhanalaiset ja silmälläpidettävät luontotyypit:

Arvoluokka: paikallisesti arvokas

25.9.2018

29. Majosen suo

Pinta-ala: 0,7 ha

Uhanalaiset ja harvinaiset lajit: -

Uhanalaiset ja silmälläpidettävät luontotyypit: metsäkortekorpi

Arvoluokka: paikallisesti arvokas

30. Pieni Harjalampi

Pinta-ala: 4,7 ha

Uhanalaiset ja harvinaiset lajit: -

Uhanalaiset ja silmälläpidettävät luontotyypit:

Arvoluokka: paikallisesti arvokas

31. Jousjärvet

Pinta-ala: 32,5 ha

Uhanalaiset ja harvinaiset lajit: -

Uhanalaiset ja silmälläpidettävät luontotyypit:

Arvoluokka: paikallisesti arvokas

32. Löytynpuro

Pinta-ala: 11,8 ha

Uhanalaiset ja harvinaiset lajit: -

Uhanalaiset ja silmälläpidettävät luontotyypit: Sisämaan tulvametsät (EN), ruohokorvet (VU), Mustikkakorvet (VU), tuoreet keskiravinteiset lehdot (VU) ja havumetsävyöhykkeen turvemaiden latvapurot (NT)

Arvoluokka: seudullisesti arvokas

Löytynpuro alkaa Löytynjärvestä ja laskee Kittu-Kiukkosen kautta Mylly-Kiukoiseen. Puro on luonnontilainen ja hyvin edustava pienvesikohde. Kasvillisuus puronvarressa on erityyppistä korpea (ruohokorpea, mustikkakorpea), tulva-alasta metsää ja korpi- ja isovarpurämettä. Paikoin on tuoretta lehtoa, missä kasvistoon kuuluvat sudenmarja, käenkaali ja oravanmarja. Tulvametsän kohdalla kasvillisuutta leimaa sara-heinävaltaisuus. Puronvarressa on lahoppusto paikoin runsasta. Erityisesti tulvametsäosalla kuolleita pystypuita, koi-vuja on paljon.

Tiltaltilla on reviiri puron lähellä.

Ruoho- ja heinäkorvet, rehevät lehtolaikut ja puronvarret ovat metsälain (Metsäl 10 §) erityisen tärkeitä elinympäristöjä.

25.9.2018



Kuva 12. Löytynpuro.

33. Löytynmyllyn purometsä

Pinta-ala: 1,3 ha

Uhanalaiset ja harvinaiset lajit: -

Uhanalaiset ja silmälläpidettävät luontotyytit: Sisämaan tulvametsät (EN) ja metsäluhdet (VU)

Arvoluokka: paikallisesti arvokas

Arvoluokka: paikallisesti arvokas

Löytynmyllyn jälkeen Mylly-Kiukaisen laskupuron varressa on tulvakoivikkoa ja luhtaa. Puro meanderoi voimakkaasti ja alue on vaikeakulkuista. Puron pohjoispuolella on voimajohto. Kohteen kasvistoon kuuluvat mm. tuomi, mesiangervo, metsäruusu, hiirenporras, kurjenjalka, ojasorsimo, korpikaisla, korpikastikka, kiiltopaju, rentukka, suokeltto ja sudenmarja. Metsäviklo pesi alueella.



Kuva 13. Löytynmyllyn tulvametsää.

25.9.2018

34. Lumpeinen

Pinta-ala: 5,3 ha

Uhanalaiset ja harvinaiset lajit: -

Uhanalaiset ja silmälläpidettävät luontotyypit: Mustikkakorvet (VU), puolukka-
korvet (VU), ruohokorvet (VU) ja kosteat keskiravinteiset lehdot (NT)

Arvoluokka: paikallisesti arvokas

Lumpeinen on pieni lampi, jonka rannat ovat luhtaa ja korpea. Korpikasvillisuus on puolukka- ja mustikkatyypin korpea. Lumpeisen itärannalla on puronvar-
silehto, missä kasvaa kotkansiipeä. Lehtokasvillisuuden lisäksi on ruohokorpea. Puron yläjuoksu on perattu, mutta ennen lampea uoma muuttuu luonnonti-
laiseksi. Puron varressa puusto on varttunutta ja varttuvaa kuusikkoa. Alikuu-
sikko on tiheä. Kuusien joukossa on hieman koivua. Korven ja lehdon kasvis-
toon kuukuvat mm. hiirenporras, käenkaali, mesiangervo, suokeltto, oravan-
marja, rentukka, oka- ja korvenrahkasammal. Kohteen linnustoon kuuluu mm.
peukalo.



Kuva 14. Lumpeisen kotkansiipi lehtoa.

35. Saari-Pajunen, Luhta

Pinta-ala: 3,1 ha

Uhanalaiset ja harvinaiset lajit: -

Uhanalaiset ja silmälläpidettävät luontotyypit:

Arvoluokka: paikallisesti arvokas

36. Luupään luhdet

Pinta-ala: 4,5 ha

Uhanalaiset ja harvinaiset lajit: -

Uhanalaiset ja silmälläpidettävät luontotyypit:

Arvoluokka: paikallisesti arvokas

25.9.2018

37. Iso-Pajusen luhdet

Pinta-ala: 3,3 ha

Uhanalaiset ja harvinaiset lajit: -

Uhanalaiset ja silmälläpidettävät luontotyypit:

Arvoluokka: paikallisesti arvokas

38. Jylänginjärvi

Pinta-ala: 27,4 ha

Uhanalaiset ja harvinaiset lajit: -

Uhanalaiset ja silmälläpidettävät luontotyypit:

Arvoluokka: paikallisesti arvokas

Jylänginjärvi on lähes umpeen kasvanut järvi. Avointa vesialaa on niukasti alueen keskellä. Järven kasvillisuutta leimaa saraikot, suursaraneva ja pensasluhta. Hieskoivua kasvaa paikoin pensasluhtaosalla. Suolla pesivät joutsen ja töyhtöhyppä.



Kuva 15. Jylänginjärvi on lähes umpeen kasvanut järvi, jolla pesii joutsen.

39. Särkilammen suot ja noro

Pinta-ala: 4,4 ha

Uhanalaiset ja harvinaiset lajit: -

Uhanalaiset ja silmälläpidettävät luontotyypit: Metsäkortekorvet (EN), saniais-
korvet (VU), ruohokorvet (VU), tuoreet keskiravinteiset lehdot (VU) ja kosteat
keskiravinteiset lehdot (NT)

Arvoluokka: seudullisesti arvokas

40. Malilanahon suo, Iso-Panka

Pinta-ala: 1,6 ha

Uhanalaiset ja harvinaiset lajit: -

Uhanalaiset ja silmälläpidettävät luontotyypit: Mustikkakorvet (VU) ja kangas-
korvet (VU)

Arvoluokka: paikallisesti arvokas

41. Murtojoki, Iso-Panka

Pinta-ala: 1,7 ha

Uhanalaiset ja harvinaiset lajit: -

25.9.2018

Uhanalaiset ja silmälläpidettävät luontotyypit: Mustikkakorvet (VU), ruohokorvet (VU), tuoreet keskiravinteiset lehdot (VU) ja kosteat keskiravinteiset lehdot (NT)

Arvoluokka: paikallisesti arvokas

42. Iso-Salmisen puro

Pinta-ala: 0,3 ha

Uhanalaiset ja harvinaiset lajit: -

Uhanalaiset ja silmälläpidettävät luontotyypit:

Arvoluokka: paikallisesti arvokas

43. Murto-Pajusen louhikot

Pinta-ala: 0,9 ha

Uhanalaiset ja harvinaiset lajit: -

Uhanalaiset ja silmälläpidettävät luontotyypit:

Arvoluokka: paikallisesti arvokas

44. Murto-Pajusen suo

Pinta-ala: 5,2 ha

Uhanalaiset ja harvinaiset lajit: -

Uhanalaiset ja silmälläpidettävät luontotyypit: Ruohokorvet (VU) ja mustikkakorvet (VU)

Arvoluokka: paikallisesti arvokas

45. Murto-Pajusen suo ja lehto

Pinta-ala: 0,7 ha

Uhanalaiset ja harvinaiset lajit: -

Uhanalaiset ja silmälläpidettävät luontotyypit: Ruohokorvet (VU), tuoreet keskiravinteiset lehdot (VU) ja kosteat keskiravinteiset lehdot (NT)

Arvoluokka: paikallisesti arvokas

46. Alle yhden hehtaarin lammet

Seuraavat lammet ovat alle 1 hehtaarin kokoisia:

- Aumalampi (0,5 ha)
- Haaralampi (0,5 ha)
- Kaatronlampi (0,7 ha)
- Kalliolammet (0,5 ha)
- Kalliolammet (0,8 ha)
- Kataanlampi (0,2 ha)
- Kortelampi (0,5 ha)
- Luodelampi (0,6 ha)
- Pahalampi (0,4 ha)
- Soidinlampi (0,9 ha)
- Toukkalampi (0,5 ha)

25.9.2018

4 Kulttuuriympäristö

Pielaveden kunnassa on inventoitu kulttuurihistoriallisesti arvokkaat rakennukset. Inventoinnista on julkaistu Ilkka Laukkasen toimittama ”Rakennusperinnettä Pielavedellä” kirja. Inventoinnit on suoritettu vuosina 1993 ja 1996. Inventoinnin kohteena on ollut kaava-alueella seuraavat kohteet (Numero ilmoittaa kohdenumeron). Kunnan rakennustarkastaja on käynyt kohteet läpi ja selvittänyt niiden olemassa olon ja kunnon.

Lisäksi Pohjois-Savon liitto on Pohjois-Savon maakuntakaavatyön yhteydessä laatinut kulttuuriympäristöselvityksen vuonna 2009.

Maakunnallisesti arvokkaat kohteet (SR-1)

Kaava-alueella on seuraavat Pohjois-Savon maakuntakaavan mukaiset Maakunnallisesti arvokkaat kohteet.

Kohdenumero	Nimi	Osoite	kunto	Lisätieto
8	Lampaanjärven koulu	Lampaanjärventie 79	ok	
11	Heinämäen koulu	Itäjärventie 9	ok	
42	Lepola		ok	
45	Kokkola (Saikkola)	Saikkolantie 81	ok	
47	Holma (Tikkala)	Itäjärventie 639	ok	
49	Ylämylly		ok	
105	Ikälä	Korppisentie 27	ok	
130	Vaaraslahden koulu	Kiuruvedentie 1556		

Paikallisesti arvokkaat kohteet (AR)

Suunnittelu alueelle sijoittuu seuraavat Pielaveden kunnan inventointien paikallisesti arvokkaat kohteet. Lisätieto-sarakkeessa on listattu muutoksia, joita kohteille on inventoinnin jälkeen tapahtunut.

Kohdenumero	Nimi	Osoite	kunto	Lisätieto
6	Peltola	Katajamäentie 692	ok	aittarakennus purettu
7	Sarvimäki (Mähölä)	Sarvimäentie 88	ok	
8	Lampaanjärven koulu	Lampaanjärventie 79	ok	
10	Väliaho		huono	huonossa kunnossa, lattia ja katto pudonneet, nurkka romahtanut
20	Pajuskylän koulu	Pajusentie 19	ok	
24	Korhola	Katajamäentie 335 a	ok	
28	Kanta-Pitkälä	Kortejärventie 97	ok	
40	Suurenaho	Katajamäentie 673	ok	

25.9.2018

42	Lepola		ok	
43	Katajamäen koulu	Katajamäentie 752	ok	
44	Peltomäki	Katajamäentie 839	ok	
45	Kokkola (Saikkola)	Saikkolantie 81	ok	
46	Viljola (Karahula)	Huikarintie 39	ok	
48	Huttula	Pahkamäentie 242 a	ok	
49	Ylämylly		ok	
91	Muistomerkki		ok	
93	Eljala (Hyttilä)	Karsikontie 342 a	ok	
94	Tervämäki	Leppämäentie 280	ok	
95	Kustila (Riitaho)	Perimäentie 85	ok	
96	Vanhapiha	Pajumäentie 75	ok	
98	Koistila	Hiidenniementie 228	ok	
99	Rissala (Pöngänniemi)	Korppisentie 673	ok	
100	Reittula	laisalmentie 872 a	ok	
101	Rajala	Korppisentie 180	ok	
102	Mahoniemi	Haapajärventie 173	ok	
103	Kieliaho	Korppisentie 218	ok	uusi asuinrakennus, vanha purettu
107	Ollila (Kurola)	Aholantie 34	ok	
114	Rinneaho	Katajamäentie 251	ok	
115	Nurkkala	Pangantie 182	poistettava	Asuinrakennus palanut, navetta purettu, sauna ja aitta purettu, poistettava kohde
116	Laurila	Pangantie 68 a	ok-	varasto/talli purettu
117	Rytöniemi	Pangantie 179 c	ok	
118	Rokkala	Maaningantie 452 a	ok	uusien rakennuksia
126	Alapiha (Heinämäki)	laisalmentie 731	ok	
127	Mäkelä	laisalmentie 640	ok	
128	Partala (Koiraho)	Korppisentie 384	ok	

25.9.2018

Maisemallisesti arvokkaat alueet (ma)

Maakuntakaavan mukaisesti yksi maakunnallisesti arvokas maisema-alue on osoitettu tässä yleiskaavassa. Alue on arvotettu maakunnallisesti arvokkaaksi maisema-alueeksi Pohjois-Savon arvokkaiden maisema-alueiden päivytysinventoinnissa (2010).

Heinämäki

Heinämäki sijaitsee Vuoksen ja Kymijoen vesistöalueiden välisellä karulla vedenjakajylängöllä. Vesistöjä on vain vähän eikä niillä ole suurta merkitystä maisemakuvassa. Kallioperää peittää kauttaaltaan moreeni, joka muodostaa luode-kaakkosuuntaisia seläniteitä. Soita on mäkien välisissä painanteissa ja laajahkoilla alavilla alueilla. Heinämäen pellot ovat keskittyneet mäen viljaville lakialueille ja lämpimille rinteille. Kylä muodostuu kahdesta erillisestä viljely-alueesta. Keskeisimmän maisematilan muodostavat Holman, Mäkelän ja Ikälän maatilat ympäröivine peltoineen. Vanhimmat tilat ovat maisemassa hallitsevilla paikoilla peltojensa keskellä mäen lakipaikoilla ja rinteillä. Pihapiireissä on myös säilynyt kulttuurihistoriallisesti arvokasta rakennuskantaa. Tärkein tie on kylän läpi kulkeva Iisalmentie. Sen kanssa risteää kylän keskellä Korpisentie. Uudempi asutus on keskittynyt teiden varsille. Kylän keskustaksi hahmottuu teiden risteys, jossa on myös koulu (Pohjois-Savon kulttuuriympäristöselvitys osa 2.)

Arkeologinen kulttuuriperintö

Kiinteät muinaisjäännökset ovat maisemassa, maaperässä ja vedessä säilyneitä rakenteita ja kerrostumia, jotka ovat syntyneet paikalla kauan sitten eläneiden ihmisten toiminnasta. Esihistoriallisen ajan muinaisjäännökset ovat ajalta, jolta ei ole kirjallisia lähteitä ja jonka asutusta ja oloja koskevat käsitykset perustuvat ensi sijassa arkeologian menetelmillä saataviin tutkimustuloksiin. Historiallisen ajan muinaisjäännökset ovat ajalta, jolta on käytettävissä myös kirjallisia lähteitä, Muinaisjäännökset ovat merkittävä osa suomalaista kulttuuriperintöä. Kiinteät muinaisjäännökset on rauhoitettu muinaismuistolaililla (MML 295/1963). Suunnittelualueella tehtiin kesällä 2016 muinaisjäännosinventointi Miktoliitti Oy:n toimesta. Suunnittelualueelle oli ja siletä löydettiin seuraavat kiinteän muinaisjäännökset:

nro	N	E	nimi	laji	ajoitus	status	m
1	7005142	496034	Kallioharju	asuinpaikka	kivikautinen	kiinteä muinaisj	SM
4	7028569	496782	Mackola	talotontti	historiallinen	kiinteä muinaisj	SM
5	7028957	496718	Nirala N	talotontti	historiallinen	kiinteä muinaisj	SM
6	7028102	496839	Lampaanjärvi Syväniemi	asuinpaikka	kivikautinen	kiinteä muinaisj	SM
7	7028666	496862	Lampaanjärvi Kissalahti	karsikko	historiallinen	kiinteä muinaisj	SM
8	7025401	497965	Lampaanjärvi Kurjenniemi	kaskiröykkiöt	historiallinen	kiinteä muinaisj	SM
9	7005467	495371	Pieni-Panka Itäranta	asuinpaikka	kivikautinen	kiinteä muinaisj	SM
15	7014385	489078	Iso-Kiukoinen itäranta	naurishauta	historiallinen	kiinteä muinaisj	SM

Muut kulttuuriperintökohteet (S) ja mahdolliset muinaisjäännökset

25.9.2018

Muut kulttuuriperintökohteet ovat arkeologisia kohteita, joita ei ole rauhoitettu muinaismuistolailla, mutta jotka ovat silti merkittävyydeltä sellaisia, että ne tulee ottaa esim. maankäytön suunnittelussa huomioon. Muut kulttuuriperintökohteet on suojeltu maankäyttö- ja rakennuslain nojalla (MRL 132/1999). Mahdolliset muinaisjäännökset ovat kohteita, joihin liittyy tietoa tai vahvoja viitteitä siitä, että kohde saattaa olla kiinteä muinaisjäännös mutta jota arkeologi ei ole vielä tarkastanut maastossa. Kohteen suojelullisen aseman ratkaiseminen vaatii arkeologista maastotarkastusta.

Mikroliitin laatiman inventoinnin yhteydessä alueelta löytyi talon tai torpan paikkaa, 3 muuta kulttuurihistoriallista kohdetta sekä alueelta tutkittiin vanhat talon paikat ja muita kohteita, jotka eivät ole kiinteitämuinaisjäännöksiä. Alueella on myös 4 irtolöytöä.

10	7028781	496810	Nirala S	talotontti	historiallinen	mahd. muinaisj	S
11	7010785	494411	Pukara	talotontti	historiallinen	mahd. muinaisj	S
12	7026527	498116	Käckola A	talotontti	historiallinen	mahd. muinaisj	S
13	7026455	498262	Käckola B	talotontti	historiallinen	mahd. muinaisj	S
14	7026435	498472	Pajucko Torp	torpan paikka	historiallinen	mahd. muinaisj	S
16	7025789	495560	Lambajoki	talotontti	historiallinen	mahd. muinaisj	S
17	7022265	493539	Korpinaho (Pöngänniemi)	talotontti	historiallinen	mahd. muinaisj	S
19	7005430	495423	Pieni-Panka Gråsten torp	torpan paikka	historiallinen	mahd. muinaisj	S
20	7020773	494083	Paasniemi torp	torpan paikka	historiallinen	mahd. muinaisj	S
18	7005536	494637	Pieni-Panka Härkälä	raivausröykkiöt	historiallinen	muu kultt.perintökohde	S
21	7018073	485537	Haapajärvi Maholahti	rajamerkki	historiallinen	muu kultt.perintökohde	S
22	7032052	496733	Lampaanjärvi Päivärinne	kellarikuoppa	historiallinen	muu kultt.perintökohde	S
2	7013671	489173	Kiukoinen	löytöpaikka	kivikautinen	irtolöytö	ei
3	7014771	488664	Mikonkorpi	löytöpaikka	kivikautinen	irtolöytö	ei
24	7022418	493592	Pöngänniemi	löytöpaikka	ajoittamaton	irtolöytö	ei
25	7025299	495417	Lampaanjärvi Joensuu	löytöpaikka	rautakautinen	irtolöytö	ei
23	7009303	491332	Tupsulahti	luonnonmuodostuma	jääkausi	poistetaan mj- rekisteristä	ei

5 Tavoitteet ja mitoituserusteet

5.1 Yleistavoitteet ja suunnitteluperiaatteet

Pielaveden kunnalla on tavoitteena laatia kunnan itäosan järvien ja lampien ranta-alueille maankäyttö- ja rakennuslain mukainen oikeusvaikutteinen osayleiskaava rakennus- ja poikkeuslupien, elinkeinojen kehittämisen, ympäristön- ja maisemanhoidon perustaksi.

25.9.2018

Rantaosayleiskaavan tavoitteena on turvata maanomistajien rakentamismahdollisuus sekä mahdollisimman tasapuolinen kohtelu rakentamisalueiden mitoituksessa. Rakennusoikeus pyritään määrittämään siten, että mm. saavuttavuudeltaan, luonnonoloiltaan ja rakennettavuudeltaan samanlaisille ranta-alueille eripuolilla kaava-alueita osoitetaan yhtä suuri rakennusoikeus.

Rakennusoikeudet tulee osoittaa siten, että edistetään luonnonsuojelun kannalta arvokkaiden luontotyyppien sekä luonnonvaraiselle eläimistölle ja kasvitölle tärkeiden luonnon ominaispiirteiden säilyttämistä, eli huomioidaan biologinen monimuotoisuus. (maiseman ja luonnon puolesta arvokkaat rannat voidaan säilyttää mahdollisimman luonnontilaisina.) Tavoitteeseen pyritään myös tarpeellisilla kaavamääräyksillä.

Kaavalla tulee kehittää ja turvata maa- ja metsätalouden harjoittamisen edellytykset. Kaavalla pyritään edistämään ja tukemaan ympäristön- ja maisemanhoidon tavoitteita. Maatilamatkailu- ja muita matkailuyrittäjiä sekä sivuelinkeinon harjoittajia pyritään tukemaan tarpeellisilla aluevarauksilla.

Kaavalla pyritään edistämään ja kehittämään kunnan matkailuelinkeinoa, kalastusmatkailua sekä muutakin elinkeinotoimintaa luomalla mahdollisuudet uusien vetovoimaisten rakennuspaikkojen toteuttamiseen ja uusien kesäasukkaiden saamiselle Pielavedelle.

Vahvistetussa maakuntakaavassa annetut maankäyttötavoitteet tulee osayleiskaavassa ottaa huomioon.

Kaavalla pyritään ohjaamaan pysyvää asutusta yhdyskuntarakenteellisesti edullisille sekä luonnon puolesta kestäville alueille.

Kaava on laadittava tiiviissä yhteistyössä alueen maanomistajien, paikallisten kylätoimikuntien, kalastuskuntien ja muiden vastaavien yhdistysten sekä viranomaisten kanssa.

Kaavan tulee selkeyttää ja yksinkertaistaa rakennuslupaprosessia. Osayleiskaavan mukaiselle rakentamiselle voidaan pääsääntöisesti myöntää rakennuslupa suoraan kaavan perusteella. Rantakaavan laatiminen tai alueellisen poikkeusluvan hakeminen on tarpeen vain lomakylämaisilla (RM) alueilla, missä taaja-asutuskyynnys ylittyy.

Kaavassa tutkitaan loma-asuntoalueiden rajat yleispiirteittäin ja loma-asuntojen määrä tilakohtaisesti. Yksittäisten uusien loma-asuntojen sijainti osoitetaan ohjeellisena. Lopullinen sijoitus täsmentyy rakennuslupamenettelyn yhteydessä hakijan ja rakennuslupaviranomaisen neuvottelun pohjalta.

Kaavassa suunnitellaan pääsääntöisesti vain ranta-alueiden maankäyttöä. Maisemallisesti ja toiminnallisesti rantavyöhykkeestä erillään olevalla maa- ja metsätalousalueella säilyy haja-asutusluonteinen oikeus loma-asutusta ja ympäri- vuotista asutusta varten. Tällaisen alueen etäisyyden rannasta ja loma-asutuksesta tulee olla noin 200 metriä.

5.2 Loma-asutuksen sijoitteluperiaatteet

Loma-asunnot tulee pyrkiä keskittämään yleensä yhtenäisille rakentamisen piiriin jo kuuluville alueille siten, että vapaaksi jää mahdollisimman suuria, yhtenäisiä ranta-alueita.

25.9.2018

Loma-asuntoja sijoitettaessa tulee suosia peitteisiä ranta-alueita. Pellot, avokalliot sekä riittävää suojapuustoa vailla olevat rannat, kapeat niemenkärjet pyritään säilyttämään rakentamattomina.

Maisemaekologisen selvityksen mukaiset erityiskohteet pyritään ottamaan loma-asuntojen sijoittelussa huomioon.

Loma-asunnot on pyrittävä sijoittamaan siten, että nykyinen luonnonmaisema ja vesilintujen pesimä- ja elinmahdollisuudet säilyvät. Rakentaminen on pyrittävä ohjaamaan kalojen kutualueiden ja apajapaikkojen ulkopuolelle.

Loma-asunnot ja talousrakennukset tulee sijoittaa rakennusjärjestyksen määräysten mukaisesti.

5.3 Mitoitusperusteet

5.3.1 Yleiset periaatteet

Mitoitusnormiin ja rakennusoikeuden määrään vaikuttavia yleisiä seikkoja:

- Aikaisemmat kunnan alueella laaditut yleiskaavat
- Palveluiden saatavuus
- Yleiset virkistyskäyttötarpeet
- Maisemalliset ja luonnonsuojelulliset arvot
- Arvokkaat luontotyypit
- Rantojen rakennettavuus (suot, jyrkänteet)
- Metsä- tai kasvillisuustyyppien kulutuskestävyys
- Matkailuun ja lomakylätoimintaan tarkoitettujen alueiden rakennusoikeus määritellään tapauskohtaisesti

Mitoitusnormia ei sovelleta kaavamaisesti. Mitoitusperusteiden tulee vaihdella alueittain tai vyöhykkeittäin alueiden rakennettavuuden, kulutuskestävyyden ja palveluiden läheisyyden perusteella. Myös maisemalliset seikat tulee huomioida.

Yleiskaavalla ei puututa voimassa olevien ranta-asema- ja -yleiskaavojen mitoituksiin.

5.3.2 Rakennusoikeuden mitoitusnormit

Mitoitusnormina loma-asuntojen lukumäärää laskettaessa käytetään pääsääntöisesti "loma-asuntojen lukumäärä/muunnettu rantakilometri". Alle 20 ha saarilla mitoitus perustuu "maapinta-alaan ha/loma-asunto" ja alle 20 ha lammilla "vesipinta-alaan ha/loma-asunto".

Em. mitoitusperusteita noudatetaan, jos omistusyksikön koko rakennusoikeus osoitetaan omarantaisina rakennuspaikkoina. Jos rakennusoikeutta sijoitetaan yhteisrantaaisena, lomakylämäisenä rakentamisena, voidaan em. mitoitusperusteista poiketa.

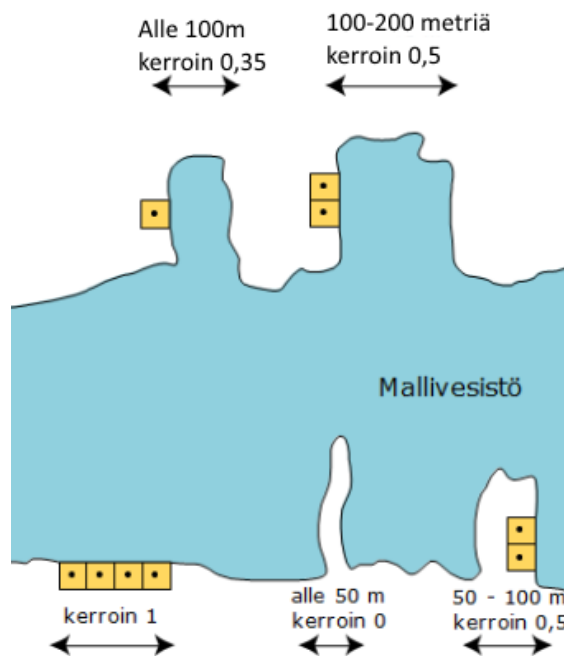
5.3.3 Rakennusoikeuden laskentaperiaatteet

Rantaviivaa lasketaan muunnettuna siten, että alle 50 m kapeita niemiä ei lasketa mitoitusrantaviivaa. Alle 100 m kapeissa salmissa ja lahdissa todellinen rantaviiva on kerrottu 0,35. Alle 200 m kapeilla lahdilla ja salmissa sekä 50 - 100 m kapeilla niemillä todellinen rantaviiva kerrotaan 0,5. Laskentamalli pyrkii

25.9.2018

ottamaan huomioon kapeiden niemien, lahtien, kannasten ja salmien kohdalla vastarannan ja luonnontekijöiden rakentamistoiminnalle aiheuttamat rajoitukset.

(Pohjois-Savossa on yleisesti käytetty Etelä-Savon seutukaavaliiton kehittämää mallia, joka poikkeaa tässä kaavassa käytetystä mallista muuntokertoimien osalta. Etelä-Savon Seutukaava liiton mallissa kerroin 0,35 on 0,25 ja 100 - 150 m leveillä niemillä kerroin on 0,75 ja 200 - 300 m kapeissa lahdissa ja salmissa kerroin on myös 0,75 tässä kaavassa käytetyn 1 sijasta. Etelä-Savon mallia on käytetty myös Hirviniemen osayleiskaavassa.)



Rakennusoikeus on laskettu samalla tavalla kuin Pielavesi-järven ja Nilakan rantaosayleiskaavoissa. Nyt käytetyllä menetelmällä muunneltu rantaviiva on Rautalammin reitin yleiskaavojen keskiarvon lähellä.

Tilasta erotetut loma-asuntotontit, tilan alueelle myönnetty loma-asuntojen rakennusluvut sekä tilaan kuuluvat rannalla sijaitsevat loma-asunnot ja ympäri-voitiset asunnot lasketaan käytetyksi rakennusoikeudeksi. Nämä osoitetaan kaavassa rakentamisalueiksi. Käytettyyn rakentamisoikeuteen katsotaan kuuluvaksi rakennuslain rantakaavaa koskevien säännösten voimaantulon 15.10.1969 jälkeen tilasta loma-asunnon rakentamista varten erotetut kiinteistöt.

Mitoituslaskelmaa tulee pyrkiä noudattamaan maanomistajien tasapuolisen kohtelun turvaamiseksi mahdollisimman tarkasti. Mikäli kuitenkin ranta soveltuu erityisen hyvin tai huonosti rakentamiseen tai on olemassa muu erityinen syy, voidaan kohtuullisuustekijät huomioon ottaen rakennusoikeuden määrää lisätä tai vähentää.

Samalle maanomistajalle kuuluvia alueita käsitellään yhtenä yksikkönä, jota rakennusoikeuslaskelma koskee. Maanomistajien sisällä loma-asuntojen sijoittamista ei ole sidottu kiinteistöyksiköihin: samalle maanomistajalle kuuluvilla alueilla rakennusoikeutta voidaan siirtää saarista mantereelle ja alueelta toiselle.

25.9.2018

5.3.4 Mitoitusvyöhykkeet ja -alueet

Mitoitusnormit vaihtelevat mitoitusperusteiden mukaisesti 5 ja 3 rakennuspaikan välillä muunnetulle kilometrille. Mitoitusvyöhykkeet on määritetty alueiden rakennettavuuden, luonnonarvojen, kulutuskestävyyden sekä tiestön ja muun rakennetun infrastruktuurin läheisyyden perusteella. Mitoitusalueet on määritetty siten, että em. seikoiltaan samanlaisilla alueilla on yhtä suuri rakennusoikeus eli sama mitoitusnormi. Maanomistajien tasapuolinen kohtelu voidaan tällöin turvata.

Lopullinen tilakohtainen mitoitus ja rakennuspaikkamäärä tarkentuu alueiden rakennettavuuden mukaan. Joillain alueilla rakennuspaikkoja ei voida osoittaa laskennallista määrää, johtuen alueen erittäin heikosta soveltumisesta rakentamiseen.

5.4 Mitoitusvyöhykkeet

5.4.1 Mannerrannat

Alueet on jaettu mitoitusperusteiden mukaisesti mitoitusvyöhykkeisiin:

5 rakennuspaikkaa kutakin muunnettua rantakilometriä kohden.

- Alueisiin ei kohdistu ollenkaan tai kohdistuu vain pienialaisia luonnon- tai maisemanarvoja.
- Rakennuspaikkojen sijoittelulla voidaan välttää arvokkaat luontokohteet.
- Maisemaekologiselta kapasiteetiltaan alueet ovat pääsääntöisesti hyviä tai kohtalaisia.
- Alueet voivat olla pitkälti jo rakentuneet.
- Alueet ovat rakennettavuudeltaan hyviä.

4 rakennuspaikkaa kutakin muunnettua rantakilometriä kohden.

- Alueisiin kohdistuu luonnon- ja maisemanarvoja.
- Maisemaekologiselta kapasiteetiltaan alueet ovat pääsääntöisesti heikkoja tai kohtalaisia.
- Rakennettavuus alueilla on pääsääntöisesti kohtalainen.

3 rakennuspaikkaa kutakin muunnettua rantakilometriä kohden.

- Alueisiin kohdistuu laaja-alaisia luonnon- ja maisemanarvoja
- Rakennusten sijoittelulla ei pystytä kokonaan turvaamaan arvokkaita luonto- ja maisemakohteita.
- Kokonaisuudessaan alueiden soveltuminen rakentamiseen on heikohko.

5.4.2 Saaret

Yli 20 ha: 4 rakennuspaikkaa kutakin muunnettua rantakilometriä kohden.

- Alueisiin ei kohdistu ollenkaan tai kohdistuu vain pienialaisia luonnon- tai maisemanarvoja.
- Rakennuspaikkojen sijoittelulla voidaan välttää arvokkaat luontokohteet.

25.9.2018

- Maisemaekologiselta kapasiteetiltaan alueet ovat pääsääntöisesti hyviä tai kohtalaisia.
- Alueet ovat rakennettavuudeltaan hyviä.

Alle 20 ha: Pinta-alanormin mukaisesti 1 rakennuspaikka kutakin 3 ha kohden

5.4.3 Pienet järvet ja lammet

Alle 20 ha järvillä ja lammilla pinta-alanormin mukaan yksi rakennuspaikka 3 ha vesipinta-alaa kohti.

- Pienet vesistöt, joiden sietokyky on vähäinen. Alueiden rakennettavuus on kohtalainen.

Kaikkien pienimmillä (alle 1 ha) ja heikoimmin rakentamiseen ja/tai virkistyskäyttöön soveltuvilla pienillä lammilla ja järvillä ei ole siirrettävää rakennusoikeutta. Mikäli tilalla ei ole muualla rantaa, rakennusoikeuden osoittamista voidaan harkita.

- Lähes umpeen kasvaneet ja kokonaisuudessa suorantaiset pienet järvet ja lammet.
- Lammilla ei ole virkistyskäyttöarvoa lomarakentamisen suhteen.

5.5 Osallistuminen ja yhteistyö

5.5.1 Osalliset

Seuraavassa luettelossa on listattu ne tahot, joiden oloihin tai etuihin suunnitelmalla on vaikutusta ja joilla on ollut mahdollisuus vaikuttaa suunnitteluun:

1. Suunnittelualueen ja sen lähialueen maanomistajat
2. Suunnittelualueella ja sen läheisyydessä asuvat ja työskentelevät ihmiset
3. Yhdistykset
4. Osakaskunnat
5. Kunnan luottamuselimet
6. Kunnan eri hallintokunnat
7. Viranomaiset (Pohjois-Savon ELY-keskus, Pohjois-Savon liitto, Kuopion kulttuurihistoriallinen museo)

Osallisilla on ollut mahdollisuus esittää näkemyksiään kaava-alueen maankäytöstä ennen kaavaluonnoksen laatimista internetkyselyn kautta tai postitse palautettavan kyselylomakkeen täyttämällä.

5.5.2 Viranomaisyhteistyö

Aloitusvaiheen viranomaisneuvottelu on pidetty 27.4.2015. Kaavaluonnoksesta ja -ehdotuksesta pyydetään viranomaisilta lausunnot. Viranomaisneuvotteluja järjestetään tarvittaessa.

25.9.2018

6 OSAYLEISKAAVA JA SEN PERUSTELUT

6.1 Yleisperustelu ja -kuvaus

Suunnittelun päätavoitteena on pidetty luonnon kannalta alueen arvokkaimpien rantojen säilyttämistä rakentamattomina maanomistajien tasapuolinen ja oikeudenmukainen kohtelu huomioon ottaen. Samalle maanomistajalle kuuluvilla alueilla on rakennusoikeuksia pystytty siirtämään ja keskittämään siten, että rakennuspaikat sijoittuvat maisema-ekologisesti kestäville alueille.

Yleiskaava ratkaisu perustuu maanomistajien vapaaehtoisuuteen ja valveutuneisuuteen luonnon- ja kulttuurimaiseman sekä rakennusten suojelussa. Kaavaan ei ole haluttu ottaa pakottavia määräyksiä. Uutta rakentamista ei ole osoitettu muutoin kuin pakottavissa tapauksissa em. aluille.

Kaavamääräykset on pyritty laatimaan siten, että kunnan rakennusjärjestyksen määräykset ja terveys- ja ympäristöviranomaisten voimassa olevat ohjeet ja määräykset ohjaavat rakentamista mahdollisimman pitkälle. Rakennusjärjestyksestä poikkeavia määräyksiä on pyritty välttämään.

Uusi rakentaminen on lähes kokonaisuudessaan osoitettu omarantaisina rakennuspaikkoina. Mahdollinen pysyvä asutus on haluttu ohjata kaava-alueen eteläosiin parhaiten siihen yhdyskuntarakenteeltaan sopivalle alueelle.

6.2 Kokonaismitoitus

Kaava-alueen pinta-ala	503,2 km ²
Todellista rantaviivaa	209 km
Muunnettua rantaviivaa	132 km
Käytetty rakennusoikeus	308 kpl
Uudet rakennuspaikat (A, ARA, RA ja rs)	306 kpl
Rakennuspaikkoja ranta-asemakaavoissa	27 kpl
Rakennuspaikkoja kaikkiaan	632 kpl
Matkailupalveluiden alueita (RM)	4 kpl
Rakennuspaikkoja/todellinen rantaviiva	3,02 rakp/km
Rakennuspaikkoja/muunnettu rantaviiva	4,8 rakp/km
Rantaviivaa/rakennuspaikka keskimäärin	80 m

6.3 Aluevarausten pääperustelut

6.3.1 Rantarakentaminen

AM Maatilatalouskeskusten alue

Alue on tarkoitettu maatalojen talouskeskuksen alueeksi. Alueelle saa sijoittaa maataloutta ja siihen soveltuvien elinkeinoja palvelevaa rakentamista asuin-, tuotanto-, ja talousrakennuksineen. Talouskeskuksen yhteyteen saa sijoittaa kaksi enintään 1½-kerroksista asuinrakennusta sekä rantasaunan.

Numero kauttaviivan jälkeen osoittaa rakennuspaikkojen enimmäismäärän alueella.

25.9.2018

Maatilojen talouskeskukset on osoitettu AM-aluevarauksella. Alueiden rakennusoikeuden määrää ei ole rajoitettu. Talouskeskuksia on osoitettu yhteensä 35 kpl.

A Asuinalue

Alue on tarkoitettu ympärivuotiseen asumiseen. Rakennuspaikalle saa rakentaa asuinrakennuksen lisäksi saunarakennuksen ja talousrakennuksia. Rakennusten yhteenlaskettu kerrosala saa olla enintään 350 k-m².

Numero kauttaviivan jälkeen osoittaa rakennuspaikkojen enimmäismäärän alueella.

Rantavyöhykkeellä oleva kiinteää asutusta on osoitettu A- aluevarauksella. Alue on tarkoitettu ympärivuotiseen asutukseen haja-asutus tyyppisenä asutuksena. Rakennuspaikkoja on yhteensä 93 kpl. Uusia rakennuspaikkoja on osoitettu 12 kappaletta.

ARA Rantarakennusalue

Rakennuspaikoille saa rakentaa ympärivuotista asumista palvelevan asuinrakennuksen tai lomarakennuksen lisäksi saunan ja talousrakennuksia. Rakennuspaikan käyttötarkoitus määräytyy rakennusluvan yhteydessä rakennuspaikkakohtaisesti. Käyttötarkoitusta ratkaistaessa tulee huomioida ko. käyttötarkoitukselle esitetyt vaatimukset. Rakennuspaikan kokonaisrakennusoikeus määräytyy käyttötarkoituksen mukaisesti, eli asuinrakennuspaikalla se on 350 k-m² ja lomarakennuspaikalla 220 k-m². Rakennuspaikkojen sijainti ja lukumäärä ilmenevät kaavakartasta.

Numero kauttaviivan jälkeen osoittaa rakennuspaikkojen enimmäismäärän alueella.

ARA-merkinnällä on osoitettu ranta-alueet, joille voidaan rakentaa asuinrakennuksia tai lomarakennuksia. Alueiden rakennuspaikkojen kokonaismäärä on 91 omarantaista rakennuspaikkaa. Näistä 54 on uutta ja 37 olemassa olevaa. Rakennuksen käyttötarkoitus ratkeaa vasta rakennusluvan myöntämisen yhteydessä. Uusien rakennuspaikkojen likimääräinen sijainti ja lukumäärä ilmenevät kaavakartalta.

Rakennuspaikan kokonaisrakennusoikeus määräytyy käyttötarkoituksen mukaisesti, eli asuinrakennuspaikalla se on 350 m² ja lomarakennuspaikalla 220 m².

RA Lomarakennusalue

Alue on tarkoitettu omarantaisten loma-asuntojen rakentamiseen. Rakennuspaikalle saa rakentaa loma-asunnon, saunan ja talousrakennuksia. Rakennusten yhteenlaskettu kerrosala saa olla enintään 220 k-m².

Numero kauttaviivan jälkeen osoittaa rakennuspaikkojen enimmäismäärän alueella.

Perinteinen loma-asutus on keskitetty yleensä useamman loma-asunnon ryhmiin mahdollisuuksien mukaan olemassa oleviin rantarakennuspaikkoihin liittyen. Loma-asunnot on voitu sijoittaa niin, että riittäviä rakentamisesta vapaita rantaosuuksia on voitu jättää.

25.9.2018

Kaavakarttaan on merkitty loma-asuntojen sallittu enimmäismäärä ja suositeltava loma-asunnon sijaintipaikka. Lopullinen sijoitus täsmentyy kaavamääräykset huomioon ottaen rakennuslupamenettelyn yhteydessä.

Rakennuspaikalle saa rakentaa loma-asunnon, yhden saunan ja talousrakennuksia. Rakennusten yhteen laskettu kerrosala saa olla enintään 220 k-m². sellainen, että maiseman luonnonmukaisuus mahdollisuuksien mukaan säilyy. Muun kuin saunarakennuksen tai muun talousrakennuksen etäisyyden keskivedenkorkeuden mukaisesta rantaviivasta tulee kuitenkin, mikäli edellä olevasta vaatimuksesta ei muuta johdu, olla vähintään 25 metriä.

Loma-asunto ja rantasauna tulee sijoittaa suojapuuston taakse vähintään kunnan rakennusjärjestyksen määräysten mukaisesti. Rakennuspaikan rantakasvillisuus on säilytettävä mahdollisimman luonnonmukaisena.

Kaavassa on osoitettu yhteensä 386 lomarakennuspaikkaa. Luku sisältää ranta-
asemakaavojen rakennuspaikat. Näistä 146 on olemassa olevaa ja 240 uutta.

Kaavan on osoitettu myös kaksi olevaa tilakeskukseen liittyvää rantasaunaa.

6.3.2 Matkailu, virkistys ja vapaa-aika

RM-1 Matkailupalveluiden alue

Alueelle saa rakentaa matkailua ja majoitusta palvelevia rakennuksia ja laitteita. Alueen jätevedet tulee käsitellä keskitetysti. Ennen lisärakentamista tulee alueelle laatia detaljikaava.

Alueelle ei saa muodostaa erillisiä rakennuspaikkoja.

RM-1- alueeksi on osoitettu Iso-Pangan rannalla sijaitseva lomakoti. Alue on jo tiiviisti rakennettu ja lisärakentaminen vaatii ranta-
asemakaavaa.

RM-2 Matkailupalveluiden alue

Alueelle saa rakentaa matkailua ja siihen liittyvää elinkeinotoimintaa palvelevia rakennuksia ja laitteita. Alueelle ei saa muodostaa erillisiä rakennuspaikkoja.

RM-2- alueeksi on osoitettu kolme aluetta. Löytyn lohen kalastusmatkailu-alue Kiukoisen ja Mylly-Kiukoisen rannoilla, Iso-Pangan rannalla sijaitseva lava sekä Kotajärven rannan lomakylä Rantalassa. Alueille on annettu 800 k-m² rakennusoikeutta, mikä mahdollistaa jonkin verran lisärakentamista kaikilla alueilla ilman tarkempaa ranta-
asemakaavaa.

VV/LV Uimaranta/venevalkama

Merkinnällä on osoitettu Lampaanjärven länsirannan uimaranta ja venevalkama.

Reitistöt

Kaava-alueen erilaiset reitistöt on merkitty kaavaan omin merkinnöin.

6.3.3 Kulttuuri- ja luonnonympäristö

Luonnonympäristö

SL Luonnonsuojelualue

25.9.2018

Luonnonsuojelulain nojalla valtion toimesta toteutettu tai toteutettava alue.

Kaava-alueella sijaitsee luonnonympäristön kannalta 10 kpl merkittäviä kohteita, jotka on kaavassa osoitettu luonnonsuojelualueiksi ja esitetty taulukossa. Rantojen läheisyyteen noin 200 m vyöhykkeelle sijoittuvat vain Lampaanjärven metsä, Ventometsä ja Särkimäen metsä. Pangansuon luonnonsuojelualue on Pangansuon Natura-alueella.

Tunnus	Nimi	Perustamispäivämäärä
YSA080450	Pappilan metsä	21.5.2015
YSA082362	Penkkisuo	12.10.2004
YSA083749	Vornanlähde	17.11.2004
YSA206285	Särkipuron metsä	19.5.2011
YSA207614	Pangansuo	13.8.2014
YSA207615	Vehmasmäen metsä	13.8.2014
YSA207834	Honkavuori	29.11.2013
YSA230524	Penkkisuo 3	13.1.2015
YSA231467	Särkimäen metsä	19.5.2015
YSA231747	Ventometsä	16.6.2015
YSA231530	Pappilan metsä 2	16.6.2015
YSA231752	Lampaanjärven metsä	16.6.2015

luo Luonnon monimuotoisuuden kannalta erityisen tärkeä alue.

Mahdollinen metsälain 10 §:n tai luonnonsuojelulain 29 §:n mukainen kohde tai muu ympäristö-, luonto- tai maisema-arvoiltaan merkityksellinen kohde. Kohteen ominaispiirteitä ei saa heikentää.

Maisema-arvoiltaan ja luonnon monimuotoisuuden kannalta tärkeitä alueita on osoitettu kaavassa omilla merkinnöillään. Näillä alueilla on luonto- ja maisemaintoinnissa havaittu sellaisia "normaalista" luonnosta poikkeavia arvoja, että ne on katsottu myös kaavassa tarpeelliseksi huomioida omilla merkinnöillään.

Luonnon monimuotoisuuden kannalta erityisen tärkeinä alueina kaavaan on merkitty omalla merkinnällään seuraavat luonto- ja maisemaintoinnissa havaitut kohteet:

1 Suuri-Lemmikki

25.9.2018

2	Pieni Hannilammen luhta
3	Taivallammen luhta
4	Kenkäjärvi
5	Jokelan puro
6	Valkeajärven lehdot
7	Yijäkönjärven lehto
8	Merkkilammen luhdet
9	Leväjärvi
10	Itäjärvi
11	Laajalahden luhdet
12	Hyvölälahden lehto
13	Pajulahden lähde
14	Hiidensaaren lehto
15	Hiidensaaaren suo
16	Livonlahden lehto ja suo
17	Kurjenlahden luhta
18	Kurjenniemen lehto
19	Mustalahti
20	Juurikkalahti ja Etelälahti
21	Koskilampi
22	Levälampi
23	Laidinlampi
24	Mäkijärven puronvarsilehto
25	Pieni-Korppinen
26	Kiukoinen
27	Haapajärven luhdet
28	Iso-Kiukoinen
29	Majosen suo
30	Pieni Harjalampi
24	Munkkilammen luhdet
25	Kiukosen suo
27	Lumpeinen
28	Jylänginjärvi
29	Särkilammen suot
30	Iso-Salmisen puro
31	Jousjärvet
32	Murto-Pajusen louhikot
32	Löytynpuro
33	Löytönmyllyn purometsä
34	Lumpeinen
35	Saari-Pajusen luhta
36	Luupää
37	Iso-Pajusen luhdet
38	Jylänginjärvi
39	Särkilammen suo ja noro
40	Malilanahon suo
41	Murtosjoki
42	Murto-Pajusen louhikot
43	Murto-Pajusen suo
40	Murto-Pajusen suo ja lehto

Lisäksi kaavaan on luo-merkinnällä osoitettu Kontumäen maakunnallisesti arvokas perinnebiotooppi (laidunalue).

25.9.2018

**ma Maisemallisesti ja/tai historiallisesti merkittävä kulttuuri-
maisema-alue**

Uusien rakennusten ja rakenteiden tulisi sopeutua malliltaan, materiaaleiltaan, mittasuhteiltaan ja väritykseltään alueen maisemaan ja rakennettuun ympäristöön. Uudet rakennukset tulisi sijoittaa olemassa olevien rakennusten tai rakennusryhmien yhteyteen sekä reunavyöhykkeisiin. Alueen peltojen ja niittyjen tulisi säilyä avoimina.

Kaava-alueen kulttuurimaisemaltaan arvokkaimmat alueet on merkitty kaavaan omalla merkinnällään. Alueet ovat:

- Järvenpää
- Malisenniemi
- Pieni-Korppinen
- Sammakkolahti
- Iso-Pajunen
- Kannas
- Rantala
- Huttula
- Syvälahti
- Heinämäki

SR-1 Suojeltava rakennus

Rakennushistoriallisesti, historiallisesti tai maisemankuvan kannalta arvokas rakennus tai rakennusryhmä. Maankäyttö- ja rakennuslain 41 §:n nojalla määrätään, että rakennukset tai rakennusryhmä lähiympäristöineen on säilytettävä. Kunnostuksen tai peruskorjauksen yhteydessä tulee pyrkiä säilyttävään peruskorjaukseen. Suunnittelussa ja rakentamisessa tulee välttää uudisrakentamista kohteen tai alueen välittömässä läheisyydessä. Numero kauttaviivan jälkeen viittaa rakennusinventointiluetteloon.

AR Arvokas rakennus

Rakennushistoriallisesti, historiallisesti tai maisemankuvan kannalta arvokas rakennus tai rakennusryhmä, jotka tulisi ympäristöineen säilyttää ja joiden kunnostuksessa tulee pyrkiä säilyttävään peruskorjaukseen. Suunnittelussa ja rakentamisessa tulee välttää uudisrakentamista kohteen tai alueen välittömässä läheisyydessä. Numero kauttaviivan jälkeen viittaa rakennusinventointiluetteloon.

Kohteet on esitelty selostuksen kappaleessa 4.2. Kaavassa esiintyvät numerot viittaavat inventointinumerointiin.

Maakunnallisesti arvokkaiksi kohteiksi on osoitettu maakuntakaavan mukaiset kohteet.

Maakunnallisesti arvokkaat kohteet (SR-1)

- SR-1/8 Lampaanjärven koulu
- SR-1/11 Heinämäen koulu
- SR-1/42 Lepola
- SR-1/45 Kokkola (Saikkola)

25.9.2018

SR-1/47 Holma (Tikkala)
SR-1/49 Ylämylly
SR-1/105 Ikälä
SR-1/130 Vaaraslahden koulu

Paikallisesti arvokkaiksi rakennussuojelukohteiksi on osoitettu ne kohteet, jotka ovat nousseet inventoinnissa selvästi esille ja joiden suojeluarvo ei yllä maakunnallisesti arvokkaiden kohteiden tasolle.

Paikallisesti arvokkaat kohteet (AR)

6 Peltola
7 Sarvimäki (Mähölä)
8 Lampaanjärven koulu
11 Heinämäen koulu
20 Pajuskylän koulu
24 Korhola
28 Kanta-Pitkälä
40 Suurenaho
42 Lepola
43 Katajamäen koulu
44 Peltomäki
45 Kokkola (Saikkola)
46 Viljola (Karhula)
47 Holma (Tikkala)
48 Huttula
49 Ylämylly
91 Muistomerkki
93 Eljala (Hytttilä)
94 Tervämäki
95 Kustila (Riita-aho)
96 Vanhapiha
98 Koistila
99 Rissala (Pöngänniemi)
100 Reittula
101 Rajala
105 Ikälä
107 Ollila (Kurola)
114 Rinneaho
116 Laurila
117 Rytöniemi
118 Rokkala
126 Alapiha (Heinämäki)
127 Mäkelä
128 Partala (Koira-aho)

Paikallisia kohteita on osoitettu Pielaveden kunnan inventointien mukaisesti niiltä osin kuin rakennuksia ei ole purettu.

Kaavatyön yhteydessä on tarkastettu kohteet ja niiden olemassa olo. Rakennusinventointia ei ole lähdetty täydentämään, koska Pielaveden kunnan alueella tehty rakennusinventointi on rantaosayleiskaavatyön kannalta kattava ja sisältää riittävät selvitykset alueen kohteista.

25.9.2018

SM Muinaismuistokohde tai alue

Muinaismuistolailla (295/1963) rauhoitettu kiinteä muinaisjäännös. Kohteen kaivaminen, peittäminen, muuttaminen, vahingoittaminen, poistaminen ja muu siihen kajoaminen on kielletty. Kohdetta koskevista suunnitelmista on pyydettyä museoviranomaisen (Museovirasto tai maakuntamuseo) lausunto.

Kaavassa on osoitettu alueella olevat 8 kiinteää muinaisjäännöstä. Muinaisjäänökset ilmenevät oheisesta taulukosta.

nro	N	E	nimi	laji	ajoitus	status	m
1	7005142	496034	Kallioharju	asuinpaikka	kivikautinen	kiinteä muinaisj	SM
4	7028569	496782	Mackola	talotontti	historiallinen	kiinteä muinaisj	SM
5	7028957	496718	Nirala N	talotontti	historiallinen	kiinteä muinaisj	SM
6	7028102	496839	Lampaanjärvi Syväniemi	asuinpaikka	kivikautinen	kiinteä muinaisj	SM
7	7028666	496862	Lampaanjärvi Kissalahti	karsikko	historiallinen	kiinteä muinaisj	SM
8	7025401	497965	Lampaanjärvi Kurjenniemi	kaskiröykkiöt	historiallinen	kiinteä muinaisj	SM
9	7005467	495371	Pieni-Panka Itäranta	asuinpaikka	kivikautinen	kiinteä muinaisj	SM
15	7014385	489078	Iso-Kiukoinen itäranta	naurishauta	historiallinen	kiinteä muinaisj	SM

s Muu kulttuuriperintökohde.

Alueella olevat historialliset rakenteet on säilytettävä. Suuremmista kohdetta koskevista suunnitelmista tulee neuvotella museoviranomaisten kanssa.

Kulttuuriperintökohteet (18 Pieni-Panka Härkälä raivausröykkiöt, 21 Haapajärvi Maholahti rajamerkki ja 22 Lampaanjärvi kellarikuoppa) on osoitettu suojelumerkintää S.

6.3.4 Työpaikat, palvelut ja luonnonvarat

EA Ampumarata-alue

Pielaveden ampumarata on osoitettu omalla merkinnällään.

ET Yhdyskuntateknisen huollon alue

Pajuskylän vedenottamo ja sähköasema kantatie 77 varrella on osoitettu ET-merkinnällä.

EO Maa-ainesten ottoalue

Maa-ainestenottoalueiksi on merkitty olemassa olevat ottoalueet tai luvitetut alueet.

SE,EO Selvitysalue

25.9.2018

Alue, jota tutkitaan mahdollisena turpeen hyödyntämisalueena. Muutokset ympäröivään maankäyttöön tutkitaan erillisen selvityksen yhteydessä.

Merkinnällä on osoitettu ne pääosin tuotannon ulkopuolella ovat maakuntakaavan ja GTK:n tutkimat turvetuotantoon soveltuvat suot, jotka ovat ojitettuja ja sijainniltaan tuotantoon sopivia.

M/EO Maa- ja metsätalousvaltainen alue

Maa- ja metsätalouteen palaava alue, jolla turvetuotanto on osittain loppunut tai loppumassa. Alueen turvevarat saa hyödyntää loppuun.

Osa Kuivastensuon alueesta on osoitettu M/EO alueeksi, koska turpeen nosto alueella on osittain jo loppunut tai se loppuu lähiaikoina.

Voimalinja

110 kV:n voimalinjat on osoitettu kaavassa omalla merkinnällään.

pv Tärkeä (I) tai vedenhankintaan soveltuva (II) pohjavesialue

Alueella on kielletty pohjaveden laatua ja määrää vaarantavat sekä maaperää pilaavat toimenpiteet.

ge Arvokas harjualue tai muu geologinen muodostuma.

Merkinnällä ostetaan alueet, joilla on mahdollisesti maa-aineslain 3:§:n tarkoittamia maisemallisia arvoja. Alueen maankäyttöä suunniteltaessa tulee erityisesti ottaa huomioon alueen maisemalliset arvot ja harju-, moreeni- tai kalliomuodostuman luonteenomaiset piirteet, ympäröivä vesi- ja kulttuurimaisema sekä pohjaveden suojeleminen.

Geologisesti arvokkaat kohteet Partalanvuori, Panganmäki, Ulppaankangas, Harakkanimen kalliot ja Viita-ahonmäki on osoitettu kaavassa omilla merkinnöillään.

6.3.5 Maantieliikenne

Kaava-alueen nykyinen kanta-, seutu- ja yhdystieverkko on osoitettu kaavassa nykyisessä muodossaan.

Uudet rakennuspaikat on pyritty sijoittamaan ryhmiin niin, että uusien rakennuspaikkojen kulku pystytään järjestämään maanteihin nykyisten liittymien kautta. Jos näin ei voida menetellä, tulee ennen rakennusluvan myöntämistä hakea uusille yleisten teiden liittymille liittymislupa tai mahdollinen liittymän käyttötarkoituksen muutoslupa tienpitoviranomaiselta.

Kantatien varrelle on osoitettu 55 dB:n meluvyöhyke. Meluvyöhykkeelle on annettu määräys uusien rakennusten sijoittelusta siten, että ne suojaavat melulta.

25.9.2018

6.3.6 Maa- ja metsätalousmaat

MT Maa- ja metsätalousalue

Alue on tarkoitettu maa- ja metsätalouden harjoittamiseen sekä haja-asutusluonteiseen rakentamiseen.

Uusien rakennusten ja rakenteiden tulisi sopeutua malliltaan, materiaaleiltaan, mittasuhteiltaan ja väritykseltään alueen maisemaan ja rakennettuun ympäristöön. Uudet rakennukset tulisi sijoittaa olemassa olevien rakennusten tai rakennusryhmien yhteyteen.

Alueen laajimmat yhtenäiset viljelykäytössä olevat peltoalueet Pieni-Sulkavan alueella on osoitettu maa- ja metsätalousalueeksi maakuntakaavan mukaisesti.

MT-alueet ovat normaaleja maa- ja metsätalouden tarkoitettuja alueita, joilla rakentaminen voi sijoittua varsin vapaasti yleiskaavan periaatteet ja rakennusjärjestyksen säädökset huomioon ottaen. Kaavassa ei ole M-alueiden metsien käsittelyä rajoittavia määräyksiä.

Avoimet peltoalueet tulisi säilyttää rakentamattomana ja avoimena. Uusien rakennusten ja rakenteiden tulisi sopeutua malliltaan, materiaaleiltaan, mittasuhteiltaan ja väritykseltään alueen maisemaan ja rakennettuun ympäristöön. Uudet rakennukset tulisi sijoittaa olemassa olevien rakennusten tai rakennusryhmien yhteyteen.

W Vesialue

Vesialueeksi on osoitettu kaikki vesialueet.

M Maa- ja metsätalousvaltainen alue

Alue on tarkoitettu maa- ja metsätalouden harjoittamiseen sekä haja-asutusluonteiseen rakentamiseen. Ranta-alueella ei saa rakentaa niin, että vaikeutetaan yleiskaavan toteuttamista.

Loma-asutusta tai pysyvää asutusta ei saa sijoittaa maankäyttö- ja rakennuslain 72 §:n mukaiselle rantavyöhykkeelle. 200 metrin levyisen rantavyöhykkeen rakennusoikeus on maanomistajakohtaisesti siirretty A-, RA-, RM- ja ARA-alueille. Rantavyöhykkeen ulkopuolelle rakennusluvan edellytyksistä on määrätty maankäyttö- ja rakennuslain 135 §:ssä.

M-alueet ovat normaaleja maa- ja metsätalouden harjoittamiseen sekä haja-asutusluonteiseen rakentamiseen tarkoitettuja alueita, joilla rakentaminen voi sijoittua varsin vapaasti vähintään 100 - 200 metrin etäisyydelle rantaviivasta yleiskaavan periaatteet ja rakennusjärjestyksen säädökset huomioon ottaen. Rantavyöhykkeen taakse sijoittuva rakentaminen voi olla joko kiinteää asutusta tai loma-asutusta. Kaavassa ei ole M-alueiden metsien käsittelyä rajoittavia määräyksiä. Rantametsien käsittelyn osalta tulee noudattaa Metsätalouden kehittämiskeskus Tapion rantametsiä koskevaa suositusta. Lisäksi erityisesti pienten noin alle 3 ha saarten metsänkäsittelyn osalta tulee huomioida maisema ja ympäristöarvot.

Rantavyöhykkeen rakennusoikeus on maanomistajakohtaisesti siirretty RA-, RM-, ARA- ja A-alueille. M-alueen rantavyöhykkeelle ei saa rakentaa kiinteään asutukseen liittyvää rantasaunaa tai vastaavaa talousrakennusta, ellei sen voida katsoa sijoittuvan asunnon välittömään läheisyyteen.

25.9.2018

7 TOTEUTTAMINEN

Maankäyttö- ja rakennuslaki (5.2.1999/132) ja -asetus (10.9.1999/895) tulivat voimaan vuoden 2000 alusta. Tässä osayleiskaavassa ja sen toteuttamisessa noudetaan uuden lain (MRL) ja asetuksen (MRA) periaatteita.

7.1 Osayleiskaavan oikeusvaikutukset

Kaavahierarkiassa kaavan oikeusvaikutukset ja sitovuus tiukentuvat kaavan tarkentumisen myötä Rakennustoimintaa rantavyöhykkeellä ohjaavat oikeudellisen sitovuuden mukaisessa järjestyksessä seuraavat säädökset:

1. Maankäyttö- ja rakennuslainsäädökset
2. Maankäyttö- ja rakennusasetuksen säädökset
3. Asemakaava tai ranta-asemakaava
4. Valtuuston hyväksymä oikeusvaikutteinen yleiskaava (MRL 37 §)
5. Suomen rakentamismääräyskokoelman määräykset
6. Rakennusjärjestys
7. Vahvistettu maakuntakaava
8. Valtuuston hyväksymä oikeusvaikutukseton yleiskaava (MRL 45 §)
9. Muut suunnitelmat (esim. palstoitus suunnitelmat).

Itäosan alueen osayleiskaava hyväksytään valtuustossa oikeusvaikutteisena yleiskaavana.

Oikeusvaikutteisen yleiskaavan rakentamista ja vesihuoltoa koskevat kaavamääräykset ohittavat rakennusjärjestyksen, mikäli määräykset ovat ristiriidassa (MRL 14.4 §). Muilta osin rakennusjärjestyksen määräykset ovat voimassa osayleiskaava-alueella. Merkittävää on myös se, että maakuntakaava ei ole voimassa oikeusvaikutteisen yleiskaavan alueella (MRL 32.3 §).

Yleiskaavan keskeiset oikeusvaikutukset on esitetty MRL:n 42 ja 43 §:ssä.

Yleiskaava on ohjeena laadittaessa ja muutettaessa asemakaavaa sekä ryhdyttäessä muutoin toimenpiteisiin alueiden käytön järjestämiseksi (MRL 44.1 §).

Viranomaisten on suunnitellessaan alueiden käyttöä koskevia toimenpiteitä ja päättäessään niiden toteuttamisesta katsottava, ettei toimenpiteillä vaikeuteta yleiskaavan toteuttamista (MRL 44.2 §).

Yleiskaavaa antaa mitoitusraamit esimerkiksi matkailualueille laadittaville ranta-asemakaavoille. Mm. maanmittaus-, metsä- sekä tie- ja vesiviranomaisten tulee ottaa suunnittelussaan ja päätöksenteossään yleiskaava huomioon.

Lupaa rakennuksen rakentamiseen ei saa myöntää siten, että vaikeutetaan yleiskaavan toteuttamista. Lupa on kuitenkin myönnettävä, jos yleiskaavasta johtuvasta luvan epäämisestä aiheutuisi hakijalle huomattavaa haittaa eikä kunta tai, milloin alue on katsottava varatuksi muun julkisyhteisön tarkoitukseen, tämä lunasta aluetta tai suorita haitasta kohtuullista korvausta. Haittaa arvosteltaessa ei ole otettava huomioon omistussuhteissa yleiskaavan vahvistamisen jälkeen tapahtuneita muutoksia, ellei niitä ole tehty yleiskaavan toteuttamista varten (MRL 43.1 §).

Maanomistajille on osoitettu ns. perusrakennusoikeus, eikä lunastamisen edellytyksenä olevaa "huomattavaa haittaa" synny tällä osayleiskaavalla.

25.9.2018

7.2 Rakennuslupakäsittely osayleiskaava-alueella

Maankäyttö- ja rakennuslaissa on edelleen säilytetty säädös, joka kieltää rakentamisen rantavyöhykkeelle ilman asemakaavaa tai sellaista oikeusvaikutteista yleiskaavaa, jossa on erityisesti määrätty yleiskaavan tai sen osan käytämisestä rakennusluvan tai sen osan perusteena. (MRL 72.1 §).

Itäosan rantaosayleiskaavassa on seuraavat rakentamista koskevat yleismääräykset:

Yleiskaavan perusteella voidaan myöntää rakennusluvut rantavyöhykkeellä oleville rakennusalueille, ellei aluetta koskevassa kaavamääräyksessä ole toisin määrätty.

Rakennukset tulee sijoittaa kunnan rakennusjärjestyksessä määrätyn etäisyyden päähän rantaviivasta. Ympärivuotiseen asumiseen tarkoitetut asuinrakennukset on sijoitettava vähintään 40 m päähän rantaviivasta. Muutoinkin rakennusten sopeutumisessa ympäristöön, sijoittumisessa ja niiden enimmäismäärässä tulee noudattaa rakennusjärjestyksen määräyksiä.

Erillisen rantasaunan koko saa olla enintään 30 k-m², ellei kunnan rakennusjärjestyksessä toisin määrätä.

Uusien ympärivuotiseen asumiseen tarkoitettujen asuinrakennusten rakennuspaikkojen vähimmäiskoko tulee olla vähintään 5000 m².

Pienissä saarissa (alle 1 ha) sallitaan rakennusten korjausrakentaminen sekä purettavan tai tuhoutuneen rakennuksen korvaava rakentaminen käytetyn rakennusoikeuden puitteissa.

Lampaanjärven rannalla alin hyväksyttävä rakentamiskorkeus on N2000 + 103,30 ja Haapajärven rannalla N2000 + 104,60 m. Muiden järvien ja lampien rannalla alin hyväksyttävä rakentamiskorkeus on 1,5 m keskivedenkorkeutta ylempänä. Alimmalla hyväksyttävällä rakentamiskorkeudella tarkoitetaan sitä korkeutta, jolle vesi voi nousta ilman, että se vaurioittaa rakennusta.

Yleiskaavasuunnittelun eräänä tavoitteena on ollut rakennuslupaprosessin helpottaminen. Rakennuslautakunta/rakennustarkastaja voi myöntää kaavan mukaiset sekä loma-asuntojen että pysyvien asuntojen rakennusluvut suoraan ilman monimutkaista lausuntokierrosta. Suunnittelun pohjaksi on tämän johdosta laadittu tarkat perusselvitykset, joihin aluevaraukset perustuvat.

Kaavavaraus osoittaa ohjeellisena rakentamisalueen, jolle rakennukset voidaan sijoittaa. Lopullinen paikka määritellään maastokatselmuksessa rakennusluvan hakemisen yhteydessä.

Rakentamisetäisyyttä koskevat määräykset ovat kunnan uuden rakennusjärjestyksen mukaisia. Alimmat turvalliset rakentamiskorkeudet perustuvat keran sadassa vuodessa toistuvaan tulvakorkeuteen.

Mikäli loma-asunnon rakennuslupaa haetaan M-alueen rantavyöhykkeelle ilman erityisen päteviä perusteita, tulee hakemus evätä, koska rakentaminen vaikeuttaisi yleiskaavan toteuttamista. Maanomistajalle ei aiheudu huomattavaa

25.9.2018

haittaa, koska perusrakennusoikeus on osoitettu RA-, RM-, ARA- ja A-alueilla. Kunnalle ei näin ollen aiheudu korvausvelvollisuutta.

Osayleiskaavasta on mahdollista poiketa poikkeusluvalla tai ranta-asemakaa-
valla, mikäli poikkeaminen ei vaaranna yleiskaavan keskeisiä tavoitteita.

8 VAIKUTUSTEN ARVIOINTI

8.1 Yleistä

Vaikutusarviot on laadittu sen mukaisesti, että kaikki mitoituserusteiden suomat rakennuspaikat osoitetaan kaavaan ja kaavassa osoitetut rakennuspaikat tulevat rakentumaan.

On erittäin todennäköistä, että kaikki rakennuspaikat, jotka osoitetaan kaavassa, eivät tule rakentumaan. Vaikutukset luontoon tulevat olemaan todellisuudessa vähäisemmät. Myös positiivinen taloudellinen vaikutus tulee todellisuudessa olemaan pienempi kuin, jos kaikki osoitetut rakennuspaikat rakentuisivat.

8.2 Valtakunnallisten alueidenkäyttötavoitteiden toteutuminen

8.2.1 Toimiva aluerakenne

Aluerakenteen tasapuolista kehittymistä kaavalla on tuettu sijoittamalla uudet rakennuspaikat mahdollisuuksien mukaan olemassa olevan rakennuskannan yhteyteen. Syrjäisille seuduille ei ole kaavoitettu uusia asuinrakennuksia. Näillä alueilla uudet rakennuspaikat on suunniteltu loma-asuntokäyttöön. Teollisuudelle ja palveluille ei ole tehty aluevarauksia alueen syrjäisen sijainnin ja harvan asutuksen vuoksi. Näin on pyritty estämään aluerakenteen tarpeeton hajaantumisen ja luotu edellytykset taajamien läheisyydessä toimivien palveluiden tulevaisuudelle.

Kaavassa on osoitettu alueet maa- ja metsätalouden harjoittamista varten sekä ranta-alueille maatilojen talouskeskusten alueet.

8.2.2 Eheytyvä yhdyskuntarakenne ja elinympäristön laatu

Yhdyskuntarakenteen eheyttäminen ja hyödyntäminen haja-asutusalueella tapahtuu sijoittamalla uudet rakennuspaikat vanhojen yhteyteen ja luomalla tällä tavalla edellytykset hyväkuntoisen ja kustannuksiltaan edullisen infrastruktuurin luomiselle alueelle. Samalla periaatteella edistetään myös elinympäristön ekologista kestävyyttä sekä luodaan mahdollisuudet sosiaaliselle toiminnalle vapaan rantaviivan määrän maksimoitumisen myötä.

Yleiskaavan oikeusvaikutukset koskevat ranta-alueita ja riittävät elinkeinotoiminnat on turvattu matkailupalveluiden varauksilla. Kaavalla ei myöskään rajoiteta maa- ja metsätalouden harjoittamista.

Kaavalla rakennuspaikat on osoitettu suurempiin ryhmiin ja luonnonoloiltaan sekä arvokkaimmat alueet on jätetty rakentamisen ulkopuolelle. Kaavalla mahdollistetaan myös palveluiden kehittäminen alueella.

25.9.2018

Alavimmat rannat on jätetty rakentamisen ulkopuolelle ja kaavamääräyksissä on maininta alimmista rakentamiskorkeuksista. Näin ollen rakentaminen ei ole alttiina tulvaveden nousulle.

Uusia rakennuspaikkoja ei ole sijoitettu sellaisille alueille, joilla rankkasateet voisivat aiheuttaa tuhoja. Uusien rakennuspaikkojen sijainti ei myöskään altista olemassa olevia rakennuspaikkoja em. vaaroille alttiiksi.

8.2.3 Kulttuuri- ja luonnonperintö, virkistyskäyttö ja luonnonvarat

Suunnittelualueella sijaitsee muutamia tärkeitä pohjavesimuodostumia. Nämä alueet on osoitettu kaavassa erillisellä merkinnällä. Osa alueista sijaitsee rantavyöhykkeen ulkopuolella, mutta alueiden tärkeyden takia on katsottu järkeväksi ottaa alueet kaavassa mahdollisimman kattavasti huomioon. Pohjavesialueille ei ole sijoitettu riskialttiita toimintoja.

Rakennuspaikkojen sijoittelulla ja kaavamääräyksillä on turvattu pintavesien säilyminen puhtaana. Rakennuspaikkojen sijoittaminen suurempiin kokonaisuuksiin mahdollistaa myös keskitettyjen jätevesien puhdistusjärjestelmien rakentamisen kannattavuuden. Alueilla joille on osoitettu enemmän rakennuspaikkoja (mitoitusvyöhykejaon 6 alueet) sijaitsee kunnallistekniikka alueiden läheisyydessä tai tekniikan vetämistä alueelle suunnitellaan.

Kaava-alueella sijaitsee useita muinaismuistolain mukaisia rauhoitettuja kohteita. Näiltä alueilta rakentaminen on ohjattu muualle tai sijoitettu siten ettei suojeluarvot vaarannu.

Kaavamääräykset edellyttävät että kulttuurimaisema-alueilla uudisrakentaminen soveltuu ulkonäöltään olemassa olevaan rakennuskantaan.

Yleiskaavassa luonnon oloiltaan arvokkaat alueet on jätetty rakentamisen ulkopuolelle ja niiden lähialueet on mahdollisuuksien mukaan rauhoitettu myös rakentamiselta.

Rakentamisen lisääntyminen ei juuri vaikeuta alueen virkistyskäyttöä rakentamattomien alueiden sekä rantautumispaikkojen sekä virkistysalueiden ansiosta.

Kaava-alueelle on osoitettu neljä matkailupalveluiden aluetta. Osayleiskaava mahdollistaa pienimuotoisen matkailutoiminnan kehittämisen ranta-alueella osalla näistä alueista.

Kaavalla osoitetut korttelialueet eivät katkaise arvokkaiden luonnonalueiden välisiä ekologisia yhteyksiä.

8.2.4 Toimivat yhteysverkot ja energiahuolto

Kaavalla ei ole vaikutuksia valtakunnallisesti tärkeiden liikenneväylien, satamien, lentoasemien ja rajanylityspaikkojen toimintaan. Uusien rakennuspaikkojen osoittaminen ei vaikuta alueella olevaa sähköntuotantoa.

8.3 Vaikutukset suunniteltuun maankäyttöön

Kaavaratkaisu toteuttaa maakuntakaavan aluevaraukset hyvin pitkälle.

25.9.2018

Kaava hyödyntää olemassa olevia maakuntakaavan rakenteita, verkostoja ja alueiden omia vahvuuksia sekä mahdollistaa kyläverkoston kehittämisen ja tukee maaseudun elinkeinotoimintojen monipuolistamista.

Rantaan tukeutuva loma-asutus on mitoitettu siten, että kaava turvaa luonto-arvoiltaan arvokkaiden ranta-alueiden sekä kulttuuriympäristön ja rakennusperinnön säilyminen.

8.4 Vaikutuksen luonnonympäristöön

Rakennuspaikkojen määrä ranta-alueilla kasvaa kaksinkertaiseksi entiseen nähden. Tämä aiheuttaa rakentamisen myötä luonnon elementtien väistymisen ranta-alueilla. Luonnoksessa rakennuspaikat on pyritty osoittamaan luonnonoloiltaan mahdollisimman kestäville alueille, jotta luonnonoloiltaan arvokkaimmat alueet voidaan säästää rakentamattomana.

Yleiskaavan lomarakentaminen tulee lisäämään kuormitusta vesistöön. Normaalin loma-asunnon kuormittava vaikutus on kuitenkin vähäinen muuhun hajakuormitukseen verrattuna. Lisärakentaminen ei oletettavasti tule heikentämään veden laatua järvaltaalla. Kaavamääräyksien pohjalta voidaan rakennuspaikkojen kuormitusta vähentää määrämällä asiallinen jätevesien käsittely rakennuspaikoille.

8.5 Vaikutukset elämistöön

Lisääntyvästä vesiliikenteestä linnustolle aiheutuu välillistä haittaa ja sen vaikutusta linnustoon on vaikea arvioida. Lisääntyvän vesiliikenteen huippu ei onneksi ajoitu arimpaan pesintäaikaan kesän alkuun. Vesiliikenteen määrää on pyritty vähentämään siirtämällä rakennuspaikat saarista mantereelle.

Nisäkkäiden osalta vaikutuksia ei voida selvittää tarkasti, koska ei ole tarkkoja tietoja nisäkaskannasta. Vaikutukset jäänevät kuitenkin ilmeisen pieniksi.

8.6 Vaikutukset maisemaan

Yksittäisiä rakennuspaikkoja lukuun ottamatta uudet rakennuspaikat on osoitettu avoimien peltoalueiden ulkopuolelle. Kaikkein laajimmat ja avoimimmat peltoalueet on voitu rajata uudisrakentamisen ulkopuolelle.

Maanomistajakyselyn perusteella kaikkein arimmat alueet eivät tule rakentamaan lähiaikoina, koska maanomistajilla rakennuspaikkatoiveet olivat hyvin maltilliset.

Maisemaan kohdistuvia haittoja tullaan minimoimaan kaavamääräyksillä, jotka määräävät mm. vähimmäisetäisyyden rantaviivasta sekä rantapuuston säilyttämisen.

8.7 Vaikutukset kasvillisuuteen

Uudet rakennuspaikat on pääsääntöisesti pystytty osoittamaan kasvillisuudeltaan arvokkaiden alueen ulkopuolelle. Muutamien alueiden osalta tämä ei toteudu kiinteistöolojen tai muiden arvojen johdosta. Muutaman kohteen osalta tilan koko ranta-alue on kasvillisuuden puolesta arvokasta. Rakennuskelvottomat rantasuot on luonnollisesti jätetty rakentamattomiksi.

25.9.2018

Kaava ei vaaranna luonnonsuojelun kannalta arvokkaiden luontotyyppien sekä luonnonvaraiselle eläimistölle ja kasvistolle tärkeiden luonnon ominaispiirteiden säilyttämistä, eli kaava-alueelle säilyy nykyinen biologinen monimuotoisuus.

8.8 Vaikutukset nykyiseen yhdyskuntarakenteeseen

Uusien kesäasukkaiden tuleminen tukee kylien toimintaa ja siten peruspalveluiden pysymistä syrjäkylillä. Kaavalla osoitetaan yhteisiä venevalkama- ja uimarantapaikkoja, jotka palvelevat ranta-alueetta laajempaa käyttäjäkuntaa.

Uusia mahdollisia asuinrakennuspaikkoja on osoitettu Pajusten, Löytönjärven ja Pangan alueelle, missä on ennestään olevaa asutusta ja osittain jo rakennettu viemäri ja vesijohtoverkko. Alueelta on suhteellisen lyhyt matka Pielveden kirkonkylän palveluihin (enimmillään noin 15 km). Tämä noin 50 uuden asuinrakennuspaikan toteutuminen olevaan kylärakenteen alueelle ei oleellisesti hajauta yhdyskuntarakennetta.

Nykyinen tieverkko palvelee myös uusien loma-asuntojen tarpeita. Muutoksia yleiseen tieverkkoon ei ole tarvista tehdä kaavan perusteella. Uusia pääsyeitä joudutaan toki rakentamaan.

8.9 Vaikutukset liikenteeseen

Nykyinen tieverkko palvelee myös uusien rakennuspaikkojen tarpeita. Muutoksia maantieverkkoon ei ole tarvinnut tehdä kaavan perusteella. Uusia pääsyeitä joudutaan toki rakentamaan.

Loma-asunnolle tehdään keskimäärin noin 1 matka/vrk. Asuinrakennuspaikoille vastaava matkatuotos on noin 3-kertainen. Matkatuotosten määrä voidaan siten arvioida kasvavan noin 500 – 600 matkaa/vrk. Josta uusien lomarakennuspaikkojen tuotos on noin 230 matkaa/vrk ja uusien asuinrakennuspaikkojen (A ja ARA) tuotos on noin 300 matkaa/vrk. Liikennemäärä jakaantuu hyvin monelle eri maantielle.

Uusien rakennuspaikkojen lukumäärä suhteutettuna kunkin maantien liikennemäärään on hyvin pieni. Alle 20 uutta rakennuspaikka on osoitettu kantatien lähialueelle siten, niillä on suora jo olemassa oleva liittymä kantatielle. Uusia liittymiä ei tarvitse rakentaa.

Uusien rakennuspaikkojen johdosta ei tarvitse perustaa uusia liittymiä valtielle tai seututeille. Muutama seututien maatalousliittymä joudutaan muuttamaan asuin- tai loma-asuinkiinteistön liittymäksi.

Em. viitaten voidaan arvioida, että kaavan toteuttaminen ei vaaranna maanteiden liikenteen sujuvuutta. Kaavan toteuttaminen ei myöskään vaaranna liikenneturvallisuutta alueella.

Vaikka uusia asuinrakennuspaikkoja on osoitettu, mutta alueen joukkoliikenteen järjestämisen edellytyksille tällä ei ole vaikutusta.

Kevyen liikenteen määrä ei kaavan myötä lisäännä alueella merkittävästi.

Liikenteen melu ei lisäännä olennaisesti kaavan myötä, sillä uudet rakennuspaikat sijoittuvat useille eri alueilla ja pääosa rakennuspaikoista on loma-asuntojen rakennuspaikkoja, joiden virkistyskäyttö tapahtuu pääosin kesä-kuukausien aikana.

25.9.2018

8.10 Vaikutukset sosiaaliseen ympäristöön

Lisääntyvä loma-asutus virkistää ja tukee ainakin kesäaikana kylien toimintaa. Kesäasukkaiden ansiosta kylien palvelutasoa on kyetty ylläpitämään parempana kuin, mitä vakituinen väkimäärä edellyttäisi.

Kaava mahdollistaa myös asuinrakentamisen ranta-alueelle, mikä lisää asumisen valinnanvapautta asuinympäristön suhteen ja siten monipuolistaa alueen sosiaalista rakennetta.

8.11 Taloudelliset vaikutukset

Kaavan toteuttaminen on pitkälti maanomistajien asia. Lisärakentaminen luo paineita yksityistieverkon ja mahdollisesti myös yleisen tieverkon parantamiseen ja kunnossapitoon. Haja-asutusalueen vesihuoltoverkoston laajeneminen on myös hyvin todennäköistä. Näiltä osin kustannukset kohdistuvat pitkälti maanomistajiin.

Mikäli ranta-alueelle tulee hyvin paljon ympärivuotista asutusta, lisää se liikku- mistarvetta ja siten myös liikkumis- ja kuljetuskustannuksia, jotka ainakin kou- lukyyditysten osalta tulevat kunnan maksettaviksi.

Suora taloudellinen vaikutus kaavalla on alueen maanomistajiin, koska ranta- alueen rakennusoikeus on määritetty. Rakennuspaikkojen olemassa olo lisää tilojen vakuusarvoa sekä mahdollistaa myös uudisinvestointien rahoituksen.

Kesäasukkaat käyttävät kunnan palveluja ja tuovat siten toimeentuloa ja työtä kuntaan. Varsinkin palvelualan elinkeinoharjoittajien toimeentulon kannalta ke- säasukkaiden lukumäärällä on merkitystä. Palvelualoilla myynti ja liikevaihto on heinäkuussa, parhaimpaan loma-aikaan, samalla tasolla tai jopa korkeampi kuin, mitä se on yleensä joulusesongin aikaan joulukuussa.

Kesäasukkaiden paikkakunnalle tuoma lisäostovoima näkyy vähittäis-, maata- lous-, tekstiili- ja huoltoasemapalveluiden kaupassa. Kesäasutuksen merkitys on suuri kunnan koko elinkeinoelämälle, koska se tukee nykyisen palvelutason säilymistä paikkakunnalla.

9 KAAVAMERKINNÄT JA MÄÄRÄYKSET

Kaavamääräykset ovat liitteenä. Yleismääräyksissä on ohjeet jäte- ja vesihuol- losta ja metsänkäsitelystä sekä yleisiä ohjeita rakentamiseen vaikuttavista sei- koista.

10 SUUNNITTELUN VAIHEET

Kaavaluonnos valmistui keväällä 2016 ja kaavaluonnos oli nähtävillä kesällä 2016.

Arkeologien inventointi tehtiin kesällä 2016.

Kaavaluonnoksesta saatujen lausuntojen ja osallisten mielipiteiden sekä neu- vottelujen perusteella kaavaluonnokseen on tehty mm. seuraavat muutokset:

- Osoitettu uudet SM-kohteet inventoinnin perusteella.

25.9.2018

- Osoitettu uusia ge-kohteita ja poistettu MY-alue Ulpankankaan Löytynjärven alueelta
- Lisätty/laajennettu Penkkisuon SL-aluetta
- Lisätty 3 uutta rakennuspaikkaa
- Muutettu käyttötarkoituksia loma-asunnosta pysyvään asuntoon
- Siirretty rakennuspaikkoja.
- Osoitettu kantatien meluvyöhyke
- Täydennetty ja korjattu kaavaselostusta.

Kaavaehdotus valmistui keväällä 2018 ja kaavaehdotus oli nähtävillä 16.4.–16.5.2018.

Kaavaehdotuksesta saatujen lausuntojen ja muistutusten perusteella kaavaehdotukseen on tehty mm. seuraavia muutoksia:

- Turvetuotantoalueiden rajauksia muutettu ja osittain osoitettu poistuviksi alueiksi.
- Osoitettu kaksi uutta emätilan rakennuspaikkaa.
- Arkeologisia ja muista kulttuuriperintö kohteita on tarkennettu ja lisätty kaavaan sekä niiden määräyksiä tarkennettu.
- Muutettu käyttötarkoituksia.
- Laajennettu ja siirretty rakennuspaikkoja.
- Selostusta on korjattu ja tarkennettu.

Tehtyjen muutosten johdosta kuultiin maanomistajia ja naapureita erilliskuulemisella. Erilliskuulemisesta saadun palautteen (vastine palautteeseen) perusteella kaavaan tehtiin vielä seuraavat muutokset:

- Rakennuspaikka siirrettiin Lampaanjärvellä.
- RA-rakennuspaikka muutettiin ARA-rakennuspaikaksi.
- Uutta RA-rakennuspaikka on siirretty olevan saunan kohdalle.

Kuopiossa 25.9.2018

FCG Suunnittelu ja tekniikka Oy



Timo Leskinen
Aluepäällikkö, DI