

The logo for FCG, consisting of the letters 'FCG' in a bold, dark teal font, followed by a small orange circle.

Finnish
Consulting
Group

VORNANKORVEN TUULIVOIMAOSAYLEISKAAVA OSALLISTUMIS- JA ARVIOINTISUUNNITELMA

Pielaveden kunta

14.6.2023

Sisällys

.....	3
1 Vornankorven tuulivoimapuistohanke	3
2 Suunnittelun tavoitteet	4
3 Suunnittelualueen sijainti	4
4 Suunnittelun lähtökohdat	6
5 Selvitykset ja vaikutusten arviointi	18
6 Osallistuminen ja vuorovaikutus	19
7 Suunnittelu- ja päätöksentekovaiheet sekä aikataulu	21
8 Yhteystiedot	24

Tuulivoimaosayleiskaavan vireilletulon yhteydessä laaditaan MRL 63 §:n mukainen osallistumis- ja arviointisuunnitelma. Osallistumis- ja arviointisuunnitelmassa (OAS):

- esitellään kaavan laatimisessa noudatettavat osallistumis- ja vuorovaikutusmenetelmät*
- kerrotaan kaavoituksen päätavoitteet, suunnittelun eteneminen ja alustava aikataulu sekä*
- kuvataan kaavan yhteydessä laadittavat selvitykset ja vaikutusten arvioinnit.*

1 Vornankorven tuulivoimapuistohanke

Hankkeesta vastaavana toimiva Ilmatar Pielavesi Vornankorpi Oy suunnittelee Vornankorven tuulivoimapuistoa Pielaveden kunnan ja Kuopion kaupungin alueelle Iso-Pangan ja Peltäjärven väliin sekä Murto-Pajusen ympäristöön Iso-Pangan eteläpuolelle. Hankealue rajautuu eteläosaltaan Tervon kunnan rajaan. Hankealueen koko on noin 3 200 hehtaaria. Hankealue on pääosin metsätalousaluetta. Tuulivoimapuiston alueella on noin 40 maanomistajaa.

Koko hankealueelle suunnitellaan enintään 18 uuden tuulivoimalan rakentamista, joista 13 tulee Pielaveden puolelle ja 5 Kuopion puolelle. Suunniteltujen voimaloiden kokonaiskorkeus on korkeintaan 350 metriä. Suunniteltujen tuulivoimaloiden yksikköteho on noin 7–10 MW ja kokonaisteho koko hanka-alueen osalta arviolta noin 120–180 MW.

Hankkeen sähkönsiirtoa varten hankealueelle rakennetaan sähköasema. Hankealueella tuotettu sähkö on alustavien suunnitelmien mukaan tarkoitus siirtää Savon Voima Verkon 110 kV sähköasemaan, joka sijaitsee hankealueen pohjoispuolella. Alustavasti uuden hankealueen ulkopuolisen voimajohdon pituus on noin 7,6 km. Ulkopuolisesta voimajohtoalueesta noin 0,8 km on uutta johtokäytävää. Loppuosalta johtoalue sijoittuu olemassa olevan voimajohdon viereen. Myös muita sähkönsiirtoratkaisuja tullaan tutkimaan hankkeen edetessä, mikäli se katsotaan tarpeelliseksi.

2 Suunnittelun tavoitteet

Tuulivoimaosayleiskaavan tavoitteena on mahdollistaa suunnitellun tuulivoimapuiston rakentaminen Pielaveden kunnan alueelle. Tuulivoimapuisto muodostuu tuulivoimaloiden lisäksi niitä yhdistävistä rakennus- ja huoltoteistä, maakaapeleista ja sähköasemasta.

Yleiskaavan suunnittelun tavoitteena on ohjata tuulivoimapuiston rakentamista luonnon ympäristön ominaispiirteet ja ympäristövaikutukset huomioon ottaen sekä rakentamisesta mahdollisesti aiheutuvia haitallisia vaikutuksia lieventäen.

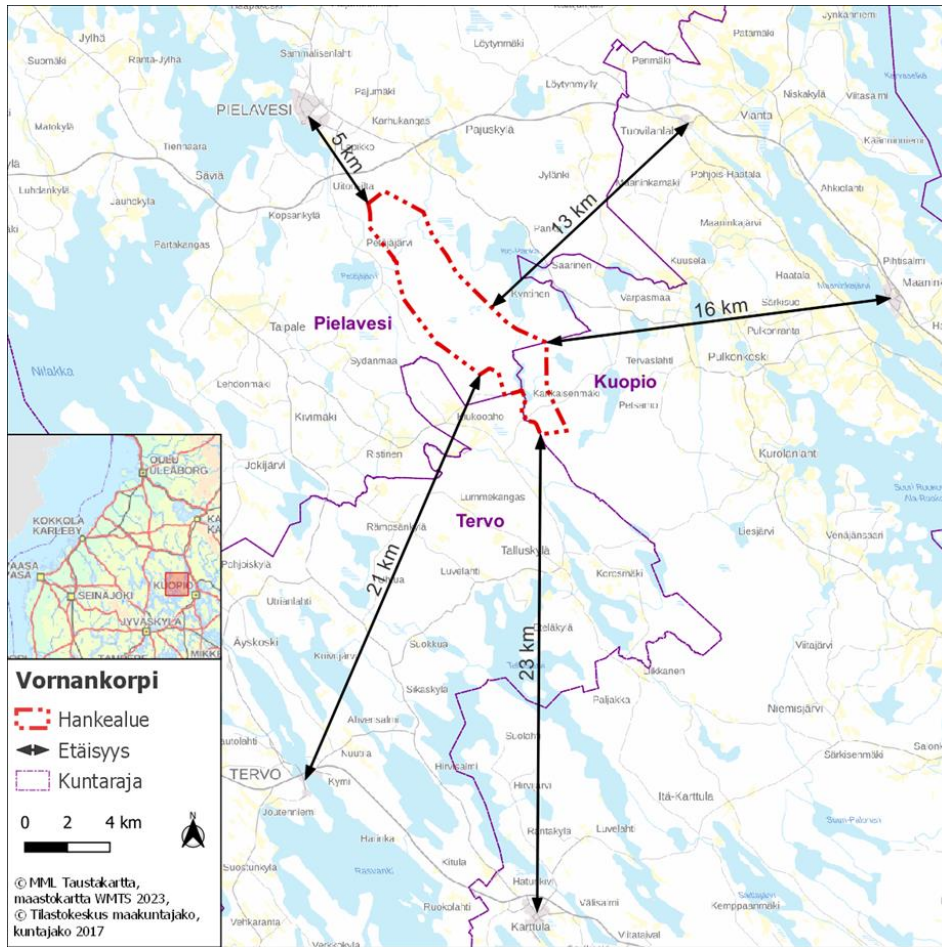
Yleiskaava laaditaan siten, että sitä on mahdollista käyttää tuulivoimaloiden rakennuslupien perusteena MRL:n 77a §:n mukaisesti. Yleiskaava laaditaan oikeusvaikutteisena ja sen hyväksyy Pielaveden kunnanvaltuusto.

Suomi on sitoutunut vähentämään kasvihuonepäästöjä ilmastonmuutoksen torjumiseksi. Suomen energia- ja ilmastostrategiassa (2013) on asetettu tavoitteeksi tuulivoimasähkön tuotannon nostaminen yhdeksään terawattituntiin vuoteen 2025 mennessä. Tämä tarkoittaa tuotantokapasiteetin nostamista noin 3 000 MW:iin kyseisenä ajanjaksona. Vuoden 2020 lopussa Suomen tuulivoimakapasiteetti oli 2 585 MW. Osayleiskaavan tarkoituksena on osaltaan edistää ilmastopoliittisia tavoitteita, joihin Suomi on sitoutunut.

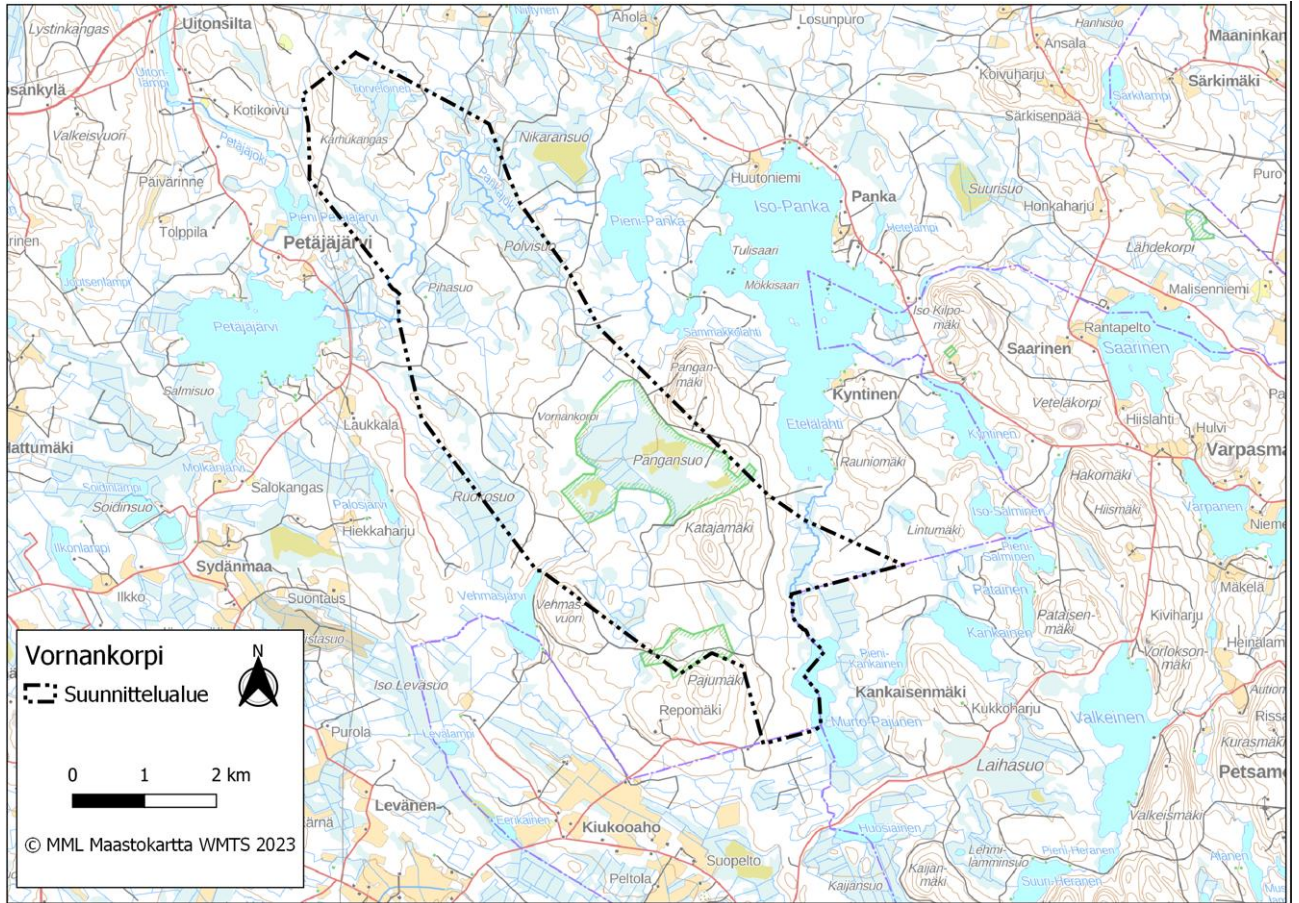
Lisäksi yleiskaavan tavoitteena on ottaa huomioon muut aluetta koskevat maankäyttötarpeet sekä suunnitteluprosessin kuluessa muodostuvat tavoitteet.

3 Suunnittelualueen sijainti

Suunnittelualue, jolle tuulivoimaosayleiskaava laaditaan, sijoittuu Pielaveden kuntaan. Hankealuetta sijoittuu myös Kuopion kaupungin alueella. Pielaveden keskustaajamaan on etäisyyttä noin 5 km ja Tervon keskustaajamaan noin 21 km, Karttulan taajamaan 23 km ja Maaningan taajamaan 16 km. Hankealueen koko on noin 3 200 hehtaaria, josta noin 2 700 ha on Pielavedellä ja 560 ha Kuopion. Kaavan vaikutusalue on varsinaista suunnittelualuetta laajempi. Suunnittelualueen sijainti ja alustava raja-
aus on esitetty seuraavassa kuvassa. Suunnittelualueen raja-
aus on alustava ja se tarkentuu kaavaprosessin edetessä.



Kuva 1. Suunnittelualueen sijainti



Kuva 2. Osayleiskaava-alueen rajaus.

4 Suunnittelun lähtökohdat

4.1 Suunnittelualueen nykytila

Suunnittelualue on pääosin metsätaloustalossa. Suunnittelualueen korkeimmat kohdat ovat Katajamäki sekä Vehmasvuori. Suunnittelualueella sijaitsee luonnontilainen Pangansuo, joka on Natura 2000 -alue. Suunnittelualueella on jonkin verran metsätieverkostoa. Lähin suurempi tie on kantatie 77 (Maaningantie) noin 1,1 km suunnittelualueesta pohjoiseen.

Suunnittelualueen ympäristö on pääosin harvaan asuttua maaseutumaisista asutusta sekä metsätaloustaloudesta. Lähialueen asutus keskittyy pääosin suunnittelualueen pohjoispuolelle Pielaveden keskustan ympäristöön. Suunnittelualueella lähin pienkyläasutus sijaitsee Uitonlammen ympäristössä, noin 1,3 kilometrin etäisyydellä luoteeseen. Pielaveden taajama sijaitsee lähimmillään noin 2,8 kilometriä pohjoiseen.

Alle kahden kilometrin etäisyydellä suunnittelualueesta asuu 49 asukasta ja alle viiden kilometrin etäisyydellä 1 306 asukasta. Alle kymmenen kilometrin etäisyydellä asuu 3 229 asukasta. Lähimmät asuinrakennukset sijaitsevat noin 0,2–0,8 km etäisyydellä suunnittelualan rajasta. Suunnittelualueella on yksi lomarakennus, alueen ulkopuoliset lomarakennukset sijaitsevat lähimmillään 0,4–0,8 km etäisyydellä suunnittelualan rajasta. Itse tuulivoimatullaan sijoittamaan vähintään 1,5 km päähän asuin- tai loma-asuinrakennuksista, ellei rakennuksen omistajan kanssa toisin sovita. Alle kahden kilometrin etäisyydellä suunnittelualueesta sijaitsee 51 asuinrakennusta ja 54 lomarakennusta, alle viiden kilometrin etäisyydellä sijaitsee 564 asuinrakennusta ja 222 lomarakennusta ja alle 10 km etäisyydellä sijaitsee 1 528 asuinrakennusta ja 670 lomarakennusta.

Suunnittelualue sijoittuu korkeustasolle +104...+200 (N2000). Suunnittelualan korkein kohta sijaitsee alueen keskiosassa Katajamäen alueella, ja matalimmat kohdat luoteisosassa Pihasuon alueella, jonne maanpinta viettää. Suunnittelualueelle ei sijoitu pohjavesialueita. Lähin pohjavesialue, Honkamäki (0859501) sijaitsee noin 2,9 kilometrin etäisyydellä. Suunnittelualue sijoittuu Kymijoen vesistöalueelle (14) ja Vuoksen vesistöalueelle (04). Alueen pohjoisin osa sijoittuu Petäjäjoen valuma-alueelle (14.748), lounaisosa Pitkäjoen valuma-alueelle (14.738) ja kaakkoisin osa Ala-Puikon valuma-alueelle (04.287). Suunnittelualueelle sijoittuu Murto-Pajunen, Vehmasjärvi ja Törvelöinen -järvet sekä lampi, jolla ei ole nimeä. Hankealueella sijaitsee Murtojoki ja Pankajoki. Suunnittelualueella esiintyy useita pienempiä virtavesiä.

Suunnittelualueelle tai suunnittelulle voimajohtoreitille ei sijoitu valtakunnallisesti tai maakunnallisesti merkittäviä rakennettuja kulttuuriympäristöjä (RKY) eikä maisema-alueita. Lähin RKY-kohde Lepikon torppa sijaitsee noin 3,1 kilometrin etäisyydellä suunnittelualueesta luoteeseen. Alle 30 kilometrin etäisyydelle suunnittelualueesta sijoittuu yksi valtakunnallisesti arvokas maisema-alue: Maaninkajärven ja Onkiveden kulttuurimaisemat noin 9,0 kilometrin etäisyydellä suunnittelualueesta itään. Alle 7 kilometrin etäisyydellä suunnittelualueesta sijaitsee yhdeksän yksittäistä rakennetun kulttuuriympäristön kohdetta ja alle 20 kilometrin etäisyydellä kaksi maakunnallisesti merkittävää maisemakohdetta.

Pangansuon Natura-alue (FI0600023, SAC) sijoittuu kokonaisuudessaan suunnittelualan keskiosiin. Lisäksi suunnittelualueella sijaitsee kolme yksityistä luonnonsuojelualuetta: Pangansuon yksityinen luonnonsuojelualue (YSA207614), Vehmasmäen metsän yksityinen luonnonsuojelualue sekä Vornanlähteen luonnonsuojelualue (YSA083749), jotka kaikki sijaitsevat suunnittelualan keskiosissa. Suunnittelualueella sijaitsee myös Vehmasmäen vanhojen metsien suojelualue, Suunnittelualue sijoittuu myös koskiensuojelualueella Rautalammen reitti Kuhankosken yläpuolisessa vesistössä (MUU090023).

4.2 Valtakunnalliset alueidenkäyttötavoitteet

Valtakunnalliset alueidenkäyttötavoitteet ovat osa maankäyttö- ja rakennuslain mukaista alueidenkäytön suunnittelujärjestelmää. Alueidenkäyttötavoitteet tulee ottaa huomioon ja niitä tulee edistää myös tuulivoimapuistojen yleiskaavoituksessa. Valtakunnalliset alueidenkäyttötavoitteet koskevat seuraavia asiakokonaisuuksia:

Toimivat yhdyskunnat ja kestävä liikkuminen

Edistetään koko maan monikeskuksista, verkottuvaa ja hyviin yhteyksiin perustuvaa aluerakennetta, ja tuetaan eri alueiden elinvoimaa ja vahvuuksien hyödyntämistä. Luodaan edellytykset elinkeino- ja yritystoiminnan kehittämiseksi sekä väestökehityksen edellyttämälle riittävälle ja monipuoliselle asuntotuotannolle.

Luodaan edellytykset vähähiiliselle ja resurssitehokkaalle yhdyskuntakehitykselle, joka tukeutuu ensisijaisesti olemassa olevaan rakenteeseen. Suurilla kaupunkiseuduilla vahvistetaan yhdyskuntarakenteen eheyttä.

Tehokas liikennejärjestelmä

Edistetään valtakunnallisen liikennejärjestelmän toimivuutta ja taloudellisuutta kehittämällä ensisijaisesti olemassa olevia liikenneyhteyksiä ja verkostoja sekä varmistamalla edellytykset eri liikennemuotojen ja -palvelujen yhteiskäyttöön perustuville matka- ja kuljetusketjuille sekä tavara- ja henkilöliikenteen solmukohtien toimivuudelle.

Terveellinen ja turvallinen elinympäristö

Varaudutaan sään ääri-ilmiöihin ja tulviin sekä ilmastonmuutoksen vaikutuksiin. Uusi rakentaminen sijoitetaan tulvavaara-alueiden ulkopuolelle tai tulvariskien hallinta varmistetaan muutoin.

Ehkäistään melusta, tärinästä ja huonosta ilmanlaadusta aiheutuvia ympäristö- ja terveyshaittoja.

Haitallisia terveysvaikutuksia tai onnettomuusriskejä aiheuttavien toimintojen ja vaikutuksille herkkien toimintojen välille jätetään riittävän suuri etäisyys, tai riskit hallitaan muulla tavoin.

Otetaan huomioon yhteiskunnan kokonaisturvallisuuden tarpeet, erityisesti maanpuolustuksen ja rajavalvonnan tarpeet ja turvataan niille riittävät alueelliset kehittämisedellytykset ja toimintamahdollisuudet.

Elinvoimainen luonto- ja kulttuuriympäristö sekä luonnonvarat

Huolehditaan valtakunnallisesti arvokkaiden kulttuuriympäristöjen ja luonnonperinnön arvojen turvaamisesta.

Edistetään luonnon monimuotoisuuden kannalta arvokkaiden alueiden ja ekologisten yhteyksien säilymistä.

Huolehditaan virkistyskäyttöön soveltuvien alueiden riittävydestä sekä viheralueverkoston jatkavuudesta.

Luodaan edellytykset bio- ja kiertotaloudelle sekä edistetään luonnonvarojen kestävästä hyödyntämisestä. Huolehditaan maa- ja metsätalouden kannalta merkittävien yhtenäisten viljely- ja metsäalueiden sekä saamelaiskulttuurin ja -elinkeinojen kannalta merkittävien alueiden säilymisestä.

Uusiutumiskykyinen energiahuolto

Varaudutaan uusiutuvan energian tuotannon ja sen edellyttämien logististen ratkaisujen tarpeisiin. Tuulivoimalat sijoitetaan ensisijaisesti keskitetysti usean voimalan yksiköihin.

Turvataan valtakunnallisen energiahuollon kannalta merkittävien voimajohtojen ja kaukokuljettamiseen tarvittavien kaasuputkien linjaukset ja niiden toteuttamismahdollisuudet. Voimajohtolinjauksissa hyödynnetään ensisijaisesti olemassa olevia johtokäytäviä.

4.3 Maakuntakaava

Hankealueella on voimassa 4 maakuntakaavaa. Pohjois-Savon maakuntakaava 2040 2. vaihe on parhaillaan valmisteilla. 2. vaiheen maakuntakaavaehdotus on tulossa nähtäville syksyllä 2023.

Pohjois-Savon maakuntakaava 2030

Ympäristöministeriö hyväksyi Pohjois-Savon maakuntakaava 2030:n 7.12.2011. Maakuntakaavaan on vahvistettu ja hyväksytty muutoksia 15.1.2014, 1.6.2016 ja 19.11.2018.

Pohjois-Savon tuulivoimamaakuntakaava

Ympäristöministeriö on vahvistanut Pohjois-Savon tuulivoimamaakuntakaavan 15.1.2014. Kaavaa on täydennetty yhdellä potentiaalisella tuulivoima-alueella 1.6.2016 vahvistuneen kaupan maakuntakaavan yhteydessä. Kaavasta on kumottu viisi tuulivoima-aluetta 19.11.2018, jolloin maakuntakaavoissa on osoitettu Pohjois-Savoon kaikkiaan 14 potentiaalista tuulivoima-aluetta.

Pohjois-Savon kaupan maakuntakaava

Pohjois-Savon kaupan maakuntakaava on vahvistettu Ympäristöministeriössä 1.6.2016. Keskustatoimintojen alueisiin ja alakeskuksiin, keskustan ulkopuolella sijaitseviin vähittäiskaupan suuryksiköihin sekä taajamatoimintojen alueisiin liittyviä suunnittelumääräyksiä on tarkistettu 19.11.2018.

Pohjois-Savon maakuntakaava 2040 1. vaihe

Pohjois-Savon maakuntakaava 2040 laaditaan kahdessa osassa. Maakuntakaavan tarkistamisen 1. vaihe on hyväksytty maakuntavaltuustossa 19.11.2018. Maakuntakaavan tarkistamisen 1. vaiheessa on käsitelty lain-säädännön muutoksista johtuvia sekä elinkeinoelämän toimintaedellytysten kannalta tärkeitä, seurannassa ja sidostyhmäneuvotteluissa esille nousseita teemoja, kuten vähittäiskaupan suuryksiköt, tavaraliikenteen terminaalit, soidensuojelualueet, pellot, sähkönsiirtolinjat, ampumaradat, moottoriurheilu- ja ajoharjoitteluradat, puolustusvoimien alueet ja suojavyöhykkeet, geoenergia, kaivostoimintojen alueet ja suojavyöhykkeet Yara Suomi Oy:n Siilinjärven kaivoksen kohdalla, Päijänne-Saimaa -kanava, vt5 Leppävirran keskustan kohdalla, puolustusvoimia haittaavat tuulivoima-alueet sekä turvetuotannosta poistuvat alueet.

Suunnittelualueen tai sen läheisyydessä on osoitettu seuraavat aluevaraukset tai muut merkinnät:

EO1

Turvetuotantoon soveltuva alue

Merkinnällä on osoitettu ne tuotannon ulkopuolella olevat GTK:n tutkimat turvetuotantoon soveltuvat suot sekä toiminnanharjoittajien tuotantoa varten hallintaansa hankkimat suot, jotka ovat ojitettuja ja sijainniltaan tuotantoon sopivia.

Suunnittelumääräys: Valuma-alueella 14.7 (Rautalammin reitin vesistöalue) on kiinnitettävä huomiota tuotantoalueiden toiminnan järjestämiseen ja ajoitukseen siten, ettei toiminnan yhteisvaikutus aiheuta veden laadun heikkenemistä (Valuma-alueen 14.7 rajaus on esitetty kaavaselostuksen turvetuotantoa koskevassa liitekartassa).

SL


Luonnonsuojelualue

Merkinnällä osoitetaan luonnonsuojelulain nojalla suojeltuja tai suojeltavaksi tarkoitettuja alueita.

Alueella on voimassa MRL:n 33 §:n mukainen rakentamisrajoitus.



Natura 2000 -verkostoon kuuluva alue

 Laiva- tai veneväylä ja syväys

 Sähkönsiirtolinja 110 kV

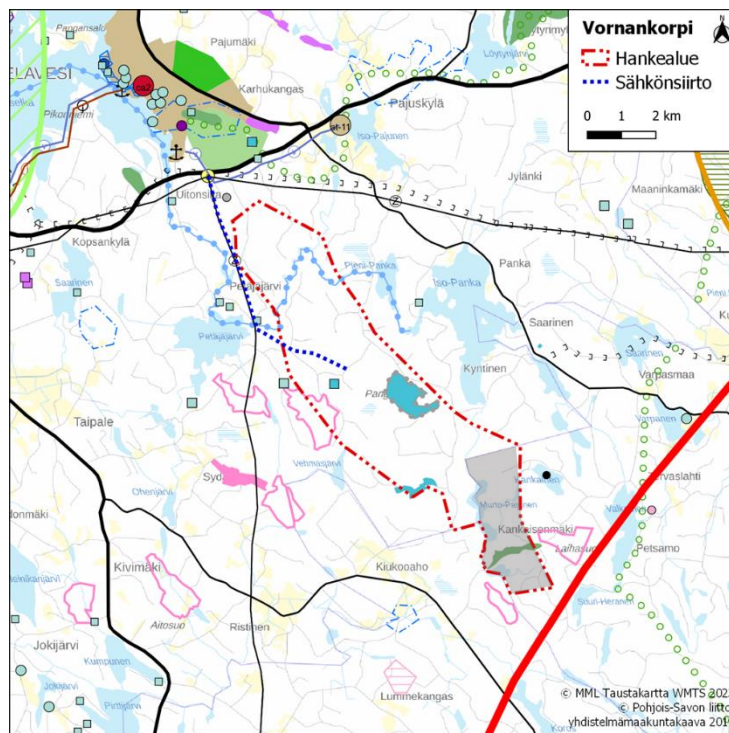
MY1 Maa- ja metsätalousvaltainen alue, jolla on erityisiä ympäristöarvoja

Merkinnällä osoitetaan alueet, joilla on maa-aineslain 3 §:n tarkoittamia maisemaan liittyviä arvoja.

Suunnittelumääräys: Alueen maankäyttöä suunniteltaessa tulee erityisesti ottaa huomioon alueen maisemalliset arvot ja harju-, moreeni- tai kalliomuodostuman luonteenomaiset piirteet, ympäröivä vesi- tai kulttuurimaisema sekä pohjaveden suojelu

sm Muinaismuistokohde

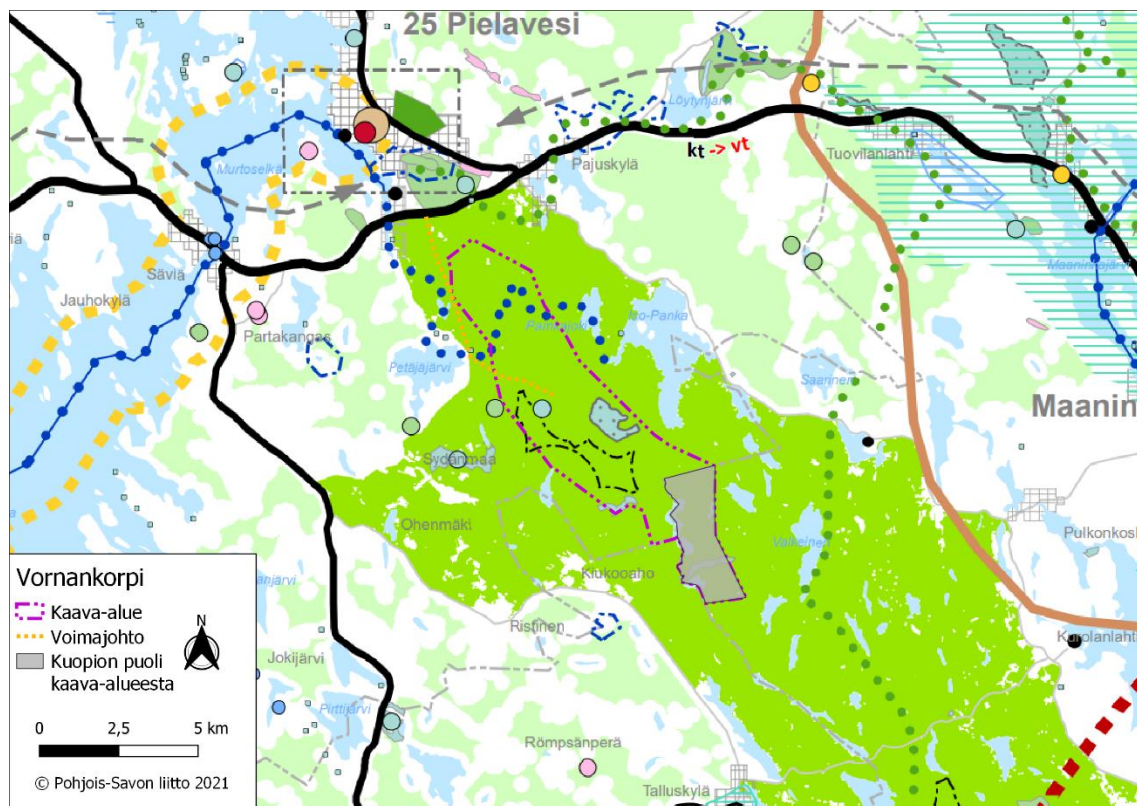
Muinaismuistolain nojalla suojeltu tiedossa oleva esihistoriallinen tai historiallinen suojelukohde tai -alue



Kuva 3. Ote Pohjois-Savon yhdistelmämaakuntakaavasta (Pohjois-Savon liitto). Hankealueen alustava rajaus punaisella katkoviivalla. Kuopion kaupungin puolelle sijoittuva osa alueesta tummennettuna.

Pohjois-Savon maakuntakaava 2040 2. vaihe (Luonnokset)

Pohjois-Savon maakuntakaava 2040 2. vaihe on parhaillaan valmisteilla. Maakuntakaavasta on laadittu kaksi luonnosvaihtoehtoa: VE1 Kyvykäs uudistuja ja VE2 Rohkea kasvaja. Maakuntakaavaluonnosvaihtoehdot pidettiin nähtävillä 11.1.-14.3.2022. Kaavassa käsitellään seuraavia teemakokonaisuuksia: 1. aluerakenne, asuminen ja elinkeinojen kehittäminen, 2. liikennejärjestelmä, 3. viherverkosto ja luonnon monimuotoisuus, 4. luonnonvarat, 5. kulttuuriympäristö, 6. energia, yhdyskuntateknikka ja tekninen huolto ja 7. muut teemat. Läpileikkaava teema on ilmastonmuutos.



Kuva 4. Ote valmisteilla olevasta Pohjois-Savon maakuntakaava 2040 VE1:stä (Pohjois-Savon liitto 2022). Hankealueen alustava rajausta violetilla. Kuopion kaupungin puolelle sijoittuva osa alueesta tummennettuna.

Vornankorven tuulivoimapuiston vaikutusalueita koskevat Pohjois-Savon maakuntakaava 2040 luonnosvaihtoehto 1:ssä seuraavat toiminnot ja merkinnät:

**VIHERVERKOSTO**

Merkinnällä osoitetaan viherrakenteen kehittämisperiaatteita ja viherrakenteeseen kuuluvia laajoja yhtenäisiä luontoalueita (tumma vihreä) ja luonnon ydinalueita (vaalea vihreä), joilla on maakunnallista merkitystä alueiden kytkeytyneisyyden, ekologisten yhteyksien, luonnon monimuotoisuuden, maisemallisten arvojen, virkistysarvojen tai ilmastonmuutoksen näkökulmista. Viherverkoston kuuluvilla alueilla pääasiallinen maankäyttö on esim. maa- ja metsätalous, mutta siihen kuuluu myös olevia Natura 2000 -alueita ja luonnonsuojelualueita.

Suunnitteluohje:

Alueen suunnittelussa on turvattava metsätalouden ja muiden maaseutuelinkeinojen toiminta- ja kehittämisedellytykset. Alueen säilyminen yhtenäisenä on turvattava välttämällä alueen pirstomista muulla maankäytöllä siten, että syntyy alueen kokoon nähden vaikutuksiltaan laaja-alaisia, pysyviä tai pitkäkestoisia liikkumiseiteitä. Luonnon monimuotoisuutta on lisättävä myös varsinaisten suojelualueiden ulkopuolella. Luonnonsuojelualueita on täydennettävä maakunnalle tyypillisillä, mutta nykyisin aliedustetuilla luontotyypeillä ja luontotyypiyhdistelmillä.

**TUULIVOIMAPOTENTIAALINEN ALUE tv**

Merkinnällä osoitetaan maakunnallisesti merkittävät (7 tai useamman voimalan käsittävät) tuulivoimapotentialiset alueet. Alueiden päämaankäyttöluokka on kuitenkin muu kuin tuulivoimaenergian tuotanto, yleisimmin maa- ja metsätalous.

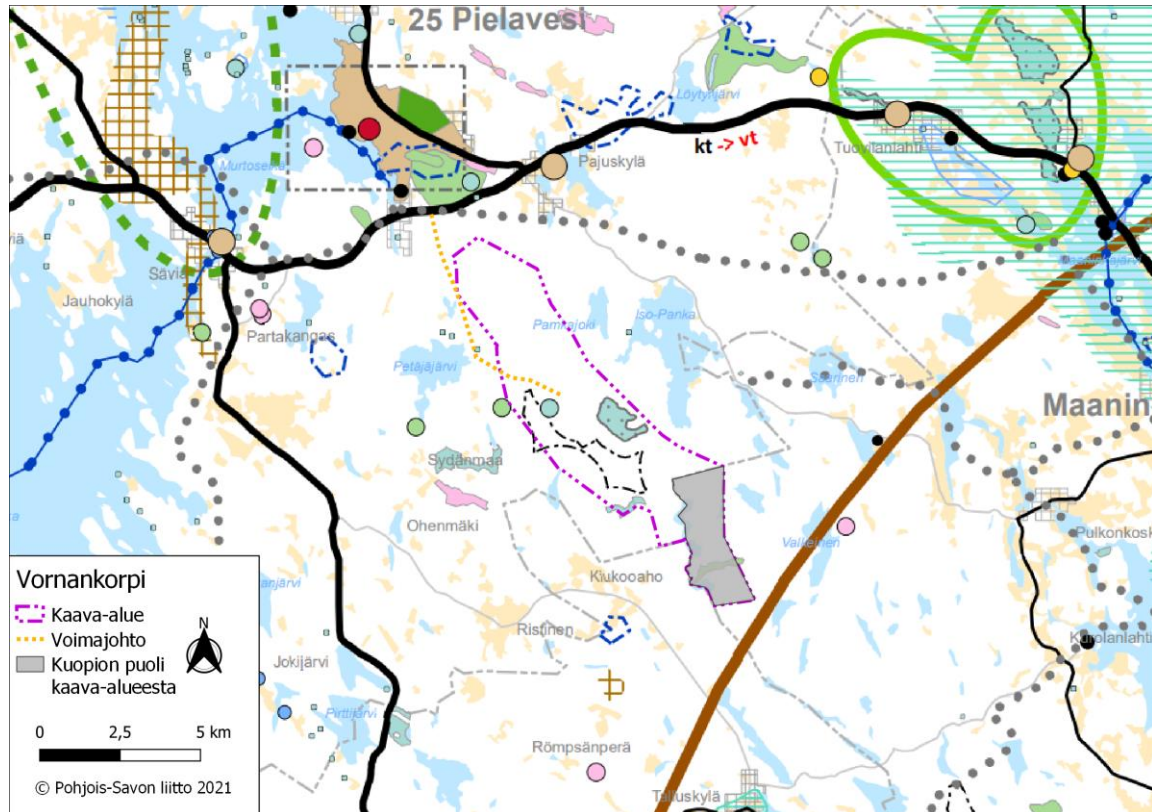
Suunnittelumääräykset:

Yksityiskohtaisemmassa kaavoituksessa tai suunnittelussa tulee pyytää lausunnot asianomaisilta viranomaisilta mm. Puolustusvoimien tutkajärjestelmästä ja lentoliikenteen turvallisuusvaateista (ilmailulain 165 §:n mukainen lentoestelupa) sekä myös liikenneväylien suojaetäisyyksistä ja telemastoista johtuvista rajoitteista jo ennen tuulivoimaloiden rakentamislupaa.

Tuulivoima-alueita suunniteltaessa tulee turvata puolustusvoimien toimintaedellytykset sekä ottaa erityisesti huomioon puolustusvoimien toiminnasta, kuten tutkajärjestelmistä ja radioyhteyksien turvaamisesta johtuvat rajoitteet.

Ennen tuulivoima-alueiden tarkempaa suunnittelua ja toimenpiteitä tulee olla yhteydessä museoviranomaiseen arkeologisen inventoinnin tarpeen arvioimiseksi.

Tuulivoima-alueiden tarkemmassa suunnittelussa on otettava huomioon, ettei hanke tai suunnitelma yksistään tai tarkasteltuna yhdessä muiden hankkeiden tai suunnitelmien kanssa luonnonsuojelulain 65 §:n tarkoittamalla tavalla merkittävästi heikennä Natura 2000 -verkoston kuuluvien alueiden perusteena olevia luonnonarvoja. **Natura-alueiden suojeluperusteet ilmenevät kaavaselostuksen liitteestä X (ei vielä laadittu).** Suunnittelussa on otettava huomioon erityisesti vaikutukset linnustoon.



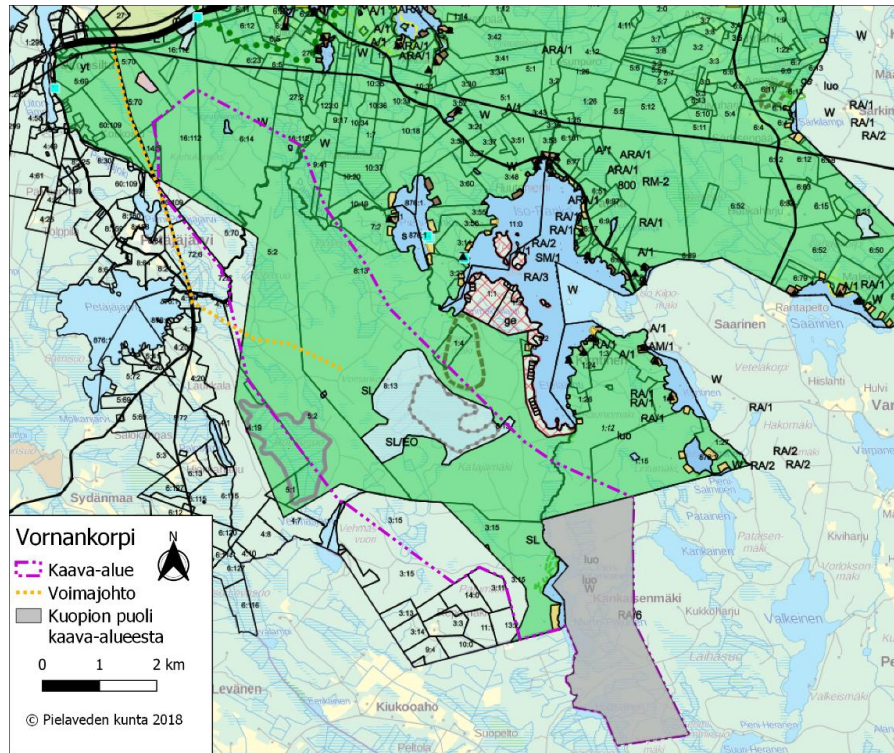
Kuva 5. Ote valmisteilla olevasta Pohjois-Savon maakuntakaava 2040 VE2:sta. Hankealueen alustava rajausta violetilla. (Pohjois-Savon liitto 2022) Kuopion puolelle sijoittuva osa alueesta tummennettuna.

Tuulivoimapuiston vaikutusalueita koskee Pohjois-Savon maakuntakaava 2040 luonnosvaihtoehto 2:ssä samansisältöinen tuulivoimapotentialialinen aluemarkintä kuin luonnosvaihtoehto 1:ssä. Tv-merkintä suunnittelumääräyksineen on esitetty luonnosvaihtoehto 1:n merkintäkoosteessa.

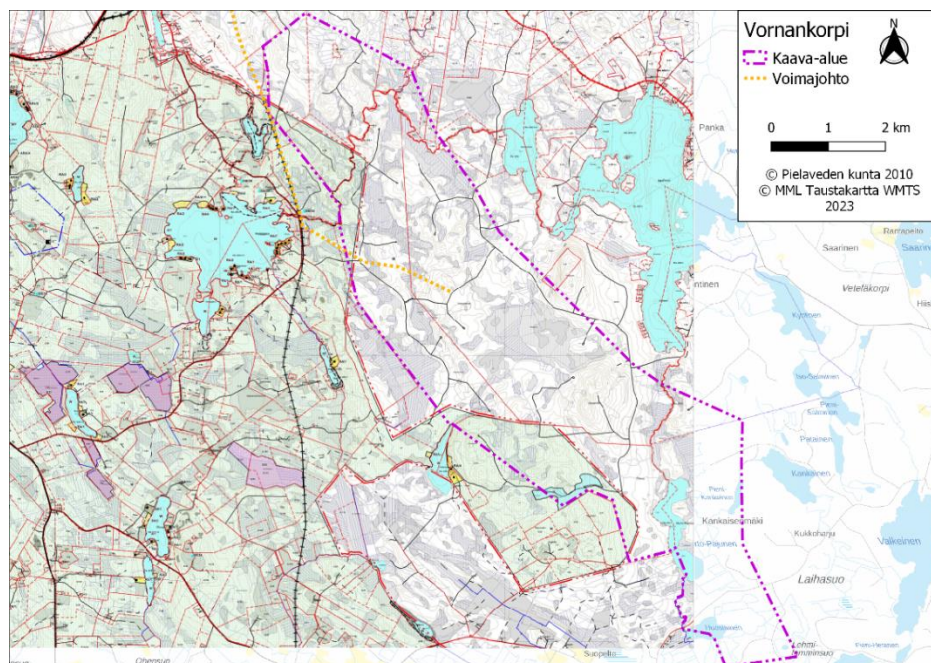
4.4 Yleis- ja asemakaavat

Suunnittelualueella on voimassa Itäosan rantayleiskaava (hyv. 22.10.2018 § 40) ja Nilakan ja kunnan eteläosan rantaosayleiskaava (hyv. 15.11.2010 § 51).

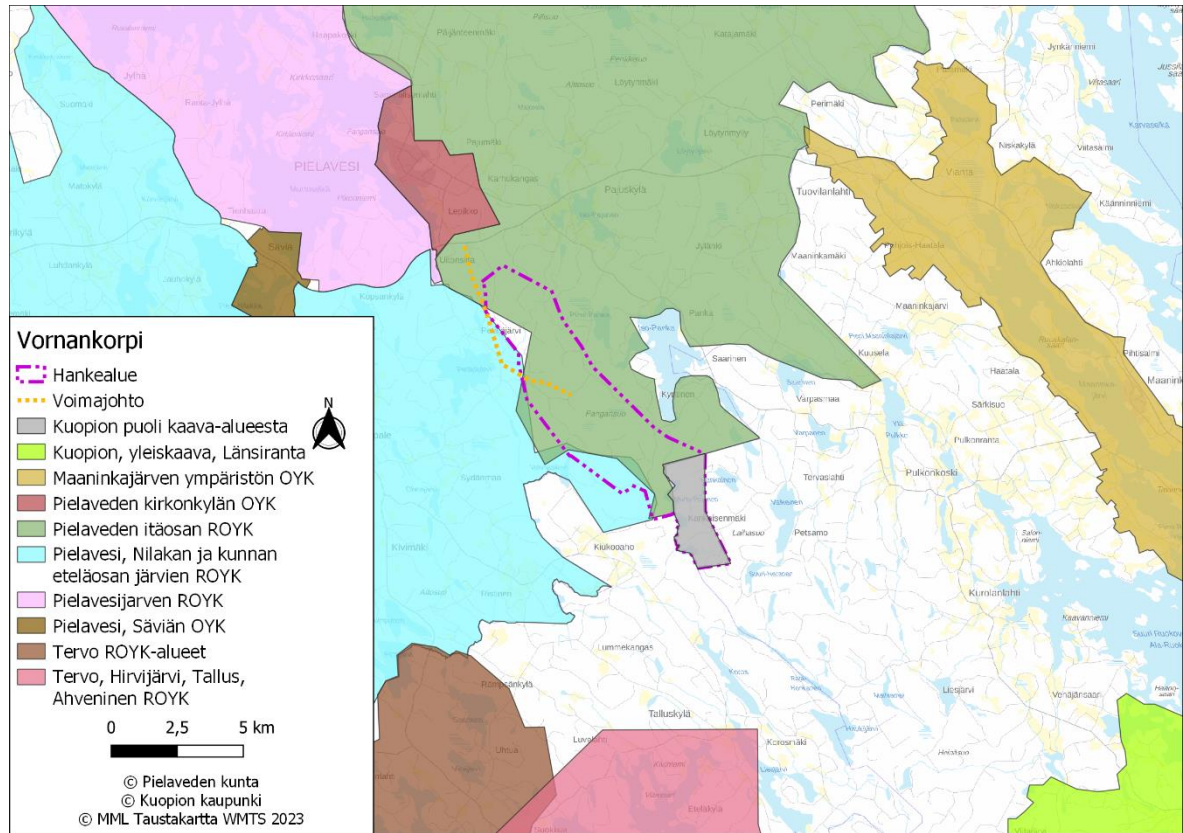
Aluetta lähimmät muut yleiskaavat ovat Pielavesijärven rantaosayleiskaava (2000, voimassa oleva), Pielaveden kirkonkylän osayleiskaava. Tervon kunnan puolella lähin yleiskaava-alue on Talluksen, Hirvijärven ja Ahvenisen alueen rantaosayleiskaava (hyv. 13.11.2000 § 39). Kuopion puolella Maaninkajärven ympäristön osayleiskaava (vahv. 4.12.2001) ja Talluksen, Hirvijärven ja Muuraisten alueen rantaosayleiskaava (hyv. 10.11.2001)



Kuva 6 Ote Pielaveden itäosan rantaosayleiskaavasta. Hankealueen alustava rajausta violetilla. Kuopion puolelle sijoittuva osa alueesta tummennettuna.



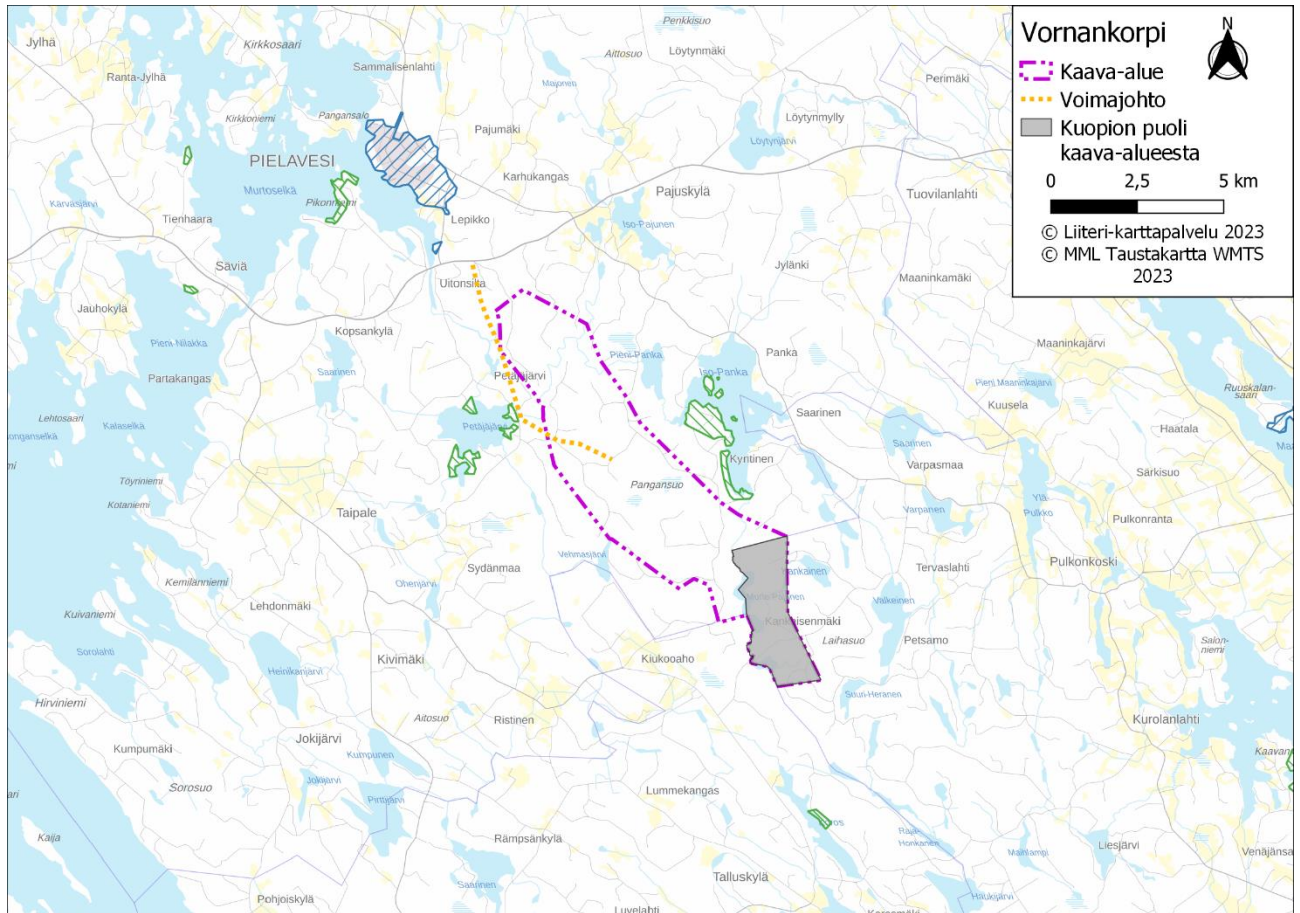
Kuva 7. Ote Nilakan ja kunnan eteläosan rantaosayleiskaavasta. Hankealueen alustava rajausta violetilla. Kuopion puolelle sijoittuva osa alueesta tummennettuna.



Kuva 8. Suunnittelualueen läheisyydessä sijaitsevat yleiskaava-alueet. Hankealueen alustava rajaus violetilla. Kuopion puolelle sijoittuva osa alueesta tummennettuna.

Suunnittelualueella ei ole voimassa asemakaavoja tai ranta-asemakaavoja. Aluetta lähimmät ranta-asemakaava-alueet ovat Iso-Pangan ja Salmen ranta-asemakaavat Iso-Pangan rannalla ja Petäjäjärven ranta-asemakaava Petäjäjärven rannalla. Korosjärven rannalla on Louhulan tilan ranta-asemakaava Tervon kunnassa ja Kaavaniemen ja Paloniemen ranta-asemakaavat Ala-Ruokoveden rannalla Kuopion kaupungissa.

Lähimmät asemakaavat sijoittuvat Pielaveden kirkonkylälle sekä Maaningan taajamaan.



Kuva 9. Suunnittelualan läheisyydessä olevat ranta-asemakaava-alueet vihreällä ja asemakaava-alueet sinisellä. Kuopion kaupungin puolelle sijoittuva osa suunnittelualueesta tummennettuna.

4.5 Maanomistus

Tuulivoimaloiden maa-alueet ovat yhtiöiden, Pielaveden kunnan, seurakunnan ja yksityisten maanomistajien omistuksessa. Hanketoimija laatii tuulivoimaloiden rakentamisen mahdollistavat maanvuokrasopimukset alueen maanomistajien kanssa.

4.6 Suunnittelualan läheisyyteen sijoittuvat muut tuulivoimahankkeet

Vornankorven hankealueen läheisyyteen sijoittuvat Junnummäen tuulivoimapuisto (7 km), Muntterinkankaan tuulivoimapuisto (noin 22 km), Löytänän tuulivoimapuisto (noin 22 km), Vuorimäen tuulivoimapuisto (noin 30 km), Oinaskylän tuulivoimapuisto (noin 33 km) ja Kangasjärven tuulivoimapuisto (noin 37 km)

Muut tuulivoimapuistohankkeet otetaan huomioon vaikutusten arvioinnissa siinä mittakaavassa kuin mahdollisia yhteisvaikutuksia arvioidaan voivan aiheutua.

5 Selvitykset ja vaikutusten arviointi

5.1 Selvitykset

YVA-menettelyn yhteydessä tehdään vuoden 2023 kuluessa seuraavat inventoinnit ja selvitykset, jotka palvelevat myös laadittavaa osayleiskaavaa. Selvitykset vastaavat yleisiä, tuulivoimayleiskaavoja varten laadittavia selvityksiä.

Laadittavat selvitykset:

- Arkeologinen inventointi
- Pesimälinnustoseelvitys
- Metsäkanalintujen soidinpaikkainventointi
- Pöllöselvitys
- Päiväpetolintuseelvitys
- Lintujen kevät- ja syysmuuton tarkkailu
- Lepakkoseelvitys
- Kasvillisuus- ja luontotyyppi-inventointi
- Liito-oravainventointi
- Viitasammakkoseelvitys
- Muiden luontodirektiivin liitteen IV(a) lajien tai muutoin arvokkaan eläinlajiston elinympäristöjä ja esiintymispotentiaalia havainnoidaan muiden selvitysten yhteydessä

Tehtävät mallinnukset:

- Näkemäalueanalyysi ja havainnekuvat
- Melu- ja välkemallinnukset

Kyselyt:

- Asukaskysely
- Metsästäjähaastattelut

Kaavoituksen yhteydessä ei lähtökohtaisesti suunnitella tehtävän uusia selvityksiä. Uusia, täydentäviä selvityksiä tehdään, mikäli voimalapaikkojen, tiestön tai sisäisen sähkösiirron sijoittelussa tapahtuu YVA-menettelyn jälkeen siirtoja alueille, joita ei YVA:ssa ole selvitetty.

5.2 Vaikutusten arviointi

Vaikutusten arviointi on osa tuulivoimarakentamisen suunnittelua. Vaikutusten selvittämisen tarkoituksena on jo suunnittelun aikana saada tietoa suunnitteluratkaisujen merkityksestä ja siten parantaa lopullisen suunnitelman laatua. Vaikutusten selvittäminen perustuu alueelta käytössä oleviin perustietoihin, alueella suoritettuihin maastokäynteihin, osallisilta

saataviin lähtötietoihin, lausuntoihin ja huomautuksiin sekä laadittavien suunnitelmien ympäristöä muuttavien ominaisuuksien analysointiin.

Merkittävien tuulivoimahankkeiden ympäristövaikutukset arvioidaan YVA-lain mukaisessa ympäristövaikutusten arviointimenettelyssä. Vornankorven alueelle suunniteltu tuulivoimapuisto ylittää YVA-hankeluettelon (1.2.2019) mukaisen rajan, jonka mukaan tuulivoimahankkeissa sovelletaan ympäristövaikutusten arviointimenettelyä annetun lain mukaista arviointimenettelyä, kun yksittäisten laitosten lukumäärä on vähintään 10 kappaletta tai kokonaisteho vähintään 45 megawattia.

Vornankorven hankkeen ennalta arvioidut painopistealueet vaikutustenarvioinnille ovat maisemavaikutukset, luontovaikutukset sekä vaikutukset ihmisiin, elinkeinoelämään ja aluetalouteen. YVA- ja kaavoitusprosessien aikana arvioidaan myös hankkeen suhdetta yleiskaavoitusta ohjaaviin suunnittelutasoihin.

Tuulivoimaosayleiskaavan vaikutusten arviointi perustuu pääsääntöisesti YVA-menettelyn yhteydessä tehtyihin vaikutuksen arviointeihin sekä kaavoitusprosessin aikana lausuntojen, muistutusten sekä sidosryhmätyöskentelyn kautta esille tulleisiin vaikutuksiin.

6 Osallistuminen ja vuorovaikutus

6.1 Osalliset

Osallisia ovat ne, joiden asumiseen, työhön tai muihin oloihin valmisteilla oleva kaava saattaa huomattavasti vaikuttaa:

- kaavan vaikutusalueen asukkaat
- yritykset ja elinkeinonharjoittajat
- virkistysalueiden käyttäjät
- kaavan vaikutusalueen maanomistajat ja haltijat

Yhteisöt, joiden toimialaa suunnittelussa käsitellään:

- asukkaita edustavat yhteisöt kuten asukasyhdistykset sekä kylätoimikunnat
- tiettyä intressiä tai väestöryhmää edustavat yhteisöt kuten luonnonsuojeluyhdistykset
- elinkeinonharjoittajia ja yrityksiä edustavat yhteisöt
- erityistehtäviä hoitavat yhteisöt tai yritykset kuten energia- ja vesilaitokset, kunnan hallintokunnat ja lautakunnat
- viranomaiset, joiden toimialaa suunnittelussa käsitellään

Edellä mainittuja ovat:

- Pohjois-Savon ELY-keskus
- Pielaveden kunta
- Kuopion kaupunki
- Tervon kunta
- Pohjois-Savon liitto
- Pohjois-Savon alueellinen vastuumuseo
- Iisalmen kaupunki, ympäristösuojelupalvelut
- Tervon kunta, ympäristöterveyspalvelut
- Metsähallitus, luontopalvelut
- Metsäkeskus
- Puolustusvoimat
- Pohjois-Savon pelastuslaitos
- Traficom
- Fingrid Oyj
- Savon Voima Verkko Oy
- Pohjois-Savon riistakeskus
- Pielaveden riistanhoitoyhdistys
- MTK Pielavesi ry
- Metsänhoitoyhdistys Pohjois-Savo
- Metsänhoitoyhdistys Savotta
- Pohjois-Savon luonnonsuojelupiiri ry
- Lintuyhdistys Kuikka ry
- Pielaveden mökkiläisneuvosto
- Haminalahden metsästysseura ry.
- Pielaveden metsäpojat ry.
- Pajusten metsästysseura ry.
- Ristiskylän erästäjät ry.

6.2 Osallistuminen

Osallisilla on oikeus ottaa osaa kaavan valmisteluun, arvioida sen vaikutuksia ja lausua kaavasta mielipiteensä (MRL 62 §).

Osallisilla ja kuntalaisilla on oikeus antaa kaavasta mielipide valmisteluvaiheen aineiston ja kaavaluonnoksen nähtävilläoloaikana ja muistutus kaavaehdotuksen nähtävilläoloaikana. Annettuihin mielipiteisiin ja muistutuksiin laaditaan vastineet.

Yleiskaavan vireilletulon yhteydessä on laadittu tämä MRL 63 §:n mukainen osallistumis- ja arviointisuunnitelma. Osallistumis- ja arviointisuunnitelmassa (OAS) on esitelty kaavan laatimisessa noudatettavat osallistumis- ja vuorovaikutusmenetelmät, kerrottu kaavoituksen

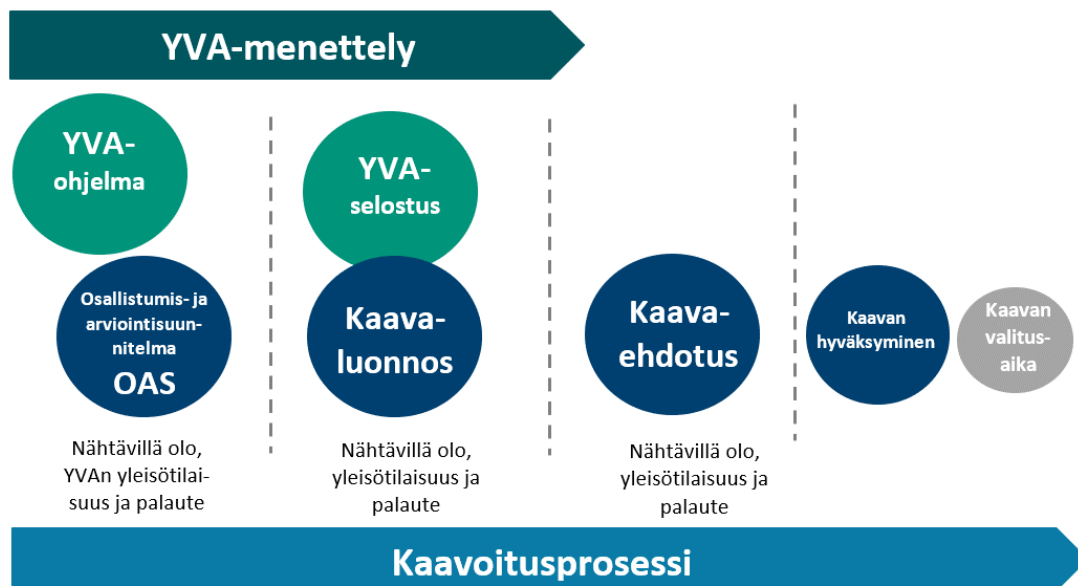
päätavoitteet, suunnittelun eteneminen ja alustava aikataulu sekä kuvattu kaavan yhteydessä laadittavat selvitykset ja vaikutustenarvioinnit.

6.3 Kaavoituksen ja YVA-menettelyn yhteensovittaminen

Ympäristövaikutusten arviointimenettely on tärkeä osa tuulivoimaosayleiskaavan laadintaa. Ympäristövaikutusten arviointia varten tehdyissä selvityksissä on huomioitu yleiskaavoituksessa tarvittavat selvitystarpeet, jolloin yleiskaava voidaan laatia YVA-menettelyn selvitysaineiston pohjalta.

Vornankorven tuulivoimahankkeessa YVA-menettely on tullut vireille YVA-ohjelman nähtävillä asettamisen yhteydessä 7.8.2023 YVA-menettelyn aineisto on luettavissa ympäristöhallinnon verkkosivuilla osoitteessa: www.ymparisto.fi/vornankorpituulivoimaYVA.

YVA- ja kaavaprosesseihin liittyviä tiedotustilaisuuksia tullaan yhdistämään siten, että hankkeesta kiinnostuneet voivat tiedotustilaisuuksissa saada tietoa hankkeen, YVA-menettelyn ja kaavoituksen etenemisestä sekä siitä, miten YVA-menettelyn yhteydessä tehdyt selvitykset otetaan huomioon hankesuunnittelussa ja kaavoituksessa.



7 Suunnittelu- ja päätöksentekovaiheet sekä aikataulu

7.1 Kaavoituksen vireilletulo

Alustava aikataulu: kevät 2023

Pielaveden tekninen lautakunta hyväksyi kaavoitusaloitteen tuulivoimayleiskaavan laatimiseksi Vornankorven alueelle 21.2.2023 § 6.

Kaavan vireilletulosta sekä osallistumis- arviointisuunnitelman asettamisesta nähtävillä kuu-
lutetaan julkisesti paikallislehdessä sekä Pielaveden kunnan internetsivuilla. Aineisto on
nähtävillä Pielaveden ympäristöosastolla sekä Pielaveden kunnan internetsivuilla osoit-
teessa [https://www.pielavesi.fi/fi/Sujuva-arki/Tekniset-palvelut/Kaavat-ja-kiinteistot/Yleis-
kaavat/Vireilla-olevat-yleiskaavat/Vireilla-olevat-tuulivoimaosayleiskaavat](https://www.pielavesi.fi/fi/Sujuva-arki/Tekniset-palvelut/Kaavat-ja-kiinteistot/Yleis-
kaavat/Vireilla-olevat-yleiskaavat/Vireilla-olevat-tuulivoimaosayleiskaavat)

Osallisilla ja kuntalaisilla on mahdollisuus esittää nähtävilläoloaikana mielipiteensä osallistu-
mis- ja arviointisuunnitelmasta kirjallisesti. Kirjalliset mielipiteet on toimitettava Pielaveden
kunnalle kirjeellä osoitteella Puustellintie 10, 72400 Pielavesi tai sähköpostitse osoitteeseen
ymparisto@pielavesi.fi ennen nähtävilläolon päättymistä. Osallistumis- ja arviointisuunni-
telmasta pyydetään lausunnot viranomaisilta. Saatu palaute käsitellään koosteeksi ja lau-
suntoihin sekä mielipiteisiin annetaan vastineet.

7.2 Yleiskaavan valmisteluvaihe

Alustava aikataulu: syksy 2023–alkuvuosi 2024

Pielaveden tekninen lautakunta päättää kaavan valmisteluvaiheen aineiston (osallistumis-
ja arviointisuunnitelma, kaavaluonnos, kaavaselostus ja erillisselvitykset) asettamisesta
nähtävillä. Nähtävillä asettamisesta kuulutetaan julkisesti paikallislehdessä sekä Pielaveden
kunnan internetsivuilla. Aineisto on nähtävillä Pielaveden ympäristöosastolla sekä Pielave-
den kunnan internetsivuilla osoitteessa [https://www.pielavesi.fi/fi/Sujuva-arki/Tekniset-pal-
velut/Kaavat-ja-kiinteistot/Yleiskaavat/Vireilla-olevat-yleiskaavat/Vireilla-olevat-tuulivoi-
maosayleiskaavat](https://www.pielavesi.fi/fi/Sujuva-arki/Tekniset-pal-
velut/Kaavat-ja-kiinteistot/Yleiskaavat/Vireilla-olevat-yleiskaavat/Vireilla-olevat-tuulivoi-
maosayleiskaavat).

Osallisilla ja kuntalaisilla on mahdollisuus esittää nähtävilläoloaikana mielipiteensä valmis-
teluvaiheen aineistosta kirjallisesti. Kirjalliset mielipiteet on toimitettava Pielaveden kun-
nalle kirjeellä osoitteella Puustellintie 10, 72400 Pielavesi tai sähköpostitse osoitteeseen
ymparisto@pielavesi.fi ennen nähtävilläolon päättymistä. Valmisteluvaiheen aineistosta
pyydetään lausunnot viranomaisilta. Saatu palaute käsitellään koosteeksi ja lausuntoihin
sekä mielipiteisiin annetaan vastineet.

7.3 Yleiskaavan ehdotusvaihe

Alustava aikataulu: kevät 2024–syksy 2024

Pielaveden tekninen lautakunta päättää ehdotusvaiheen aineiston asettamisesta nähtävillä.
Nähtävillä asettamisesta kuulutetaan julkisesti paikallislehdessä sekä Pielaveden kunnan
internetsivuilla. Aineisto on nähtävillä Pielaveden ympäristöosastolla sekä Pielaveden

kunnan internetsivuilla osoitteessa <https://www.pielavesi.fi/fi/Sujuva-arki/Tekniset-palvelut/Kaavat-ja-kiinteistot/Yleiskaavat/Vireilla-olevat-yleiskaavat/Vireilla-olevat-tuulivoimaosayleiskaavat>

Osallisilla ja kuntalaisilla on mahdollisuus antaa nähtävilläoloaikana muistutus ehdotusvaiheen aineistosta. Kirjalliset muistutukset on toimitettava Pielaveden kunnalle kirjeellä osoitteella Puustellintie 10, 72400 Pielavesi tai sähköpostitse osoitteeseen ymparisto@pielavesi.fi ennen nähtävilläolon päättymistä. Ehdotusvaiheen aineistosta pyydetään lausunnot viranomaisilta. Saatu palaute käsitellään koosteeksi ja lausuntoihin sekä muistutuksiin annetaan vastineet.

7.4 Yleiskaavan hyväksymisvaihe

Alustava aikataulu: loppuvuosi 2024 – alkuvuosi 2025

Pielaveden kunnanvaltuusto päättää yleiskaavan hyväksymisestä. Yleiskaavan hyväksymispäätöksestä tiedotetaan kunnan ilmoitustaululla ja internetsivuilla sekä paikallislehdessä.

Kaavan hyväksymispäätöksen jälkeisen valitusajan kuluttua kaavan hyväksymispäätös saa lainvoiman, jollei päätöksestä ole tehty määräaikana valitusta tai valitukset on ratkaistu hallinto-oikeudessa tai korkeimmassa hallinto-oikeudessa. Kaava tulee voimaan, kun lainvoiman saaneesta hyväksymistä koskevasta päätöksestä on kuulutettu.

8 Yhteystiedot



Pielaveden kunta

Puustellintie 10

72400 Pielavesi

www.pielavesi.fi

Juha Vainikainen

kunnaninsinööri

puh. 040 4894834

juha.vainikainen@pielavesi.fi

Emilia Miettinen

osastosihteeri

puh. 040 489 4200

emilia.miettinen@pielavesi.fi

Kaavaa laativa konsultti:



FCG Finnish Consulting Group Oy

Microkatu 1

70210 Kuopio

www.fcg.fi

Timo Leskinen

DI

puh. 040 508 9680

timo.leskinen@fcg.fi

Tuulivoimapuistohankkeesta vastaava:



Ilmatar Pielavesi Vornankorpi Oy

Unioninkatu 30

00100 HELSINKI

www.ilmatar.fi

Timo Laitinen

Hankekehityspäällikkö

p. 040 550 5500

timo.laitinen@ilmatar.fi