





## Sisällysluettelo

1	PERUS- JA TUNNISTETIEDOT .....	1
1.1	Tunnistetiedot.....	1
1.2	Kaava-alueen sijainti .....	1
1.3	Kaavan tarkoitus .....	1
2	TIIVISTELMÄ .....	2
2.1	Kaavaprosessin vaiheet .....	2
2.2	Asemakaava.....	2
2.3	Asemakaavan toteuttaminen.....	2
3	LÄHTÖKOHDAT .....	2
3.1	Selvitys suunnittelualueen oloista.....	2
3.1.1	Alueen yleiskuvaus .....	2
3.1.2	Luonnonympäristö.....	2
3.1.3	Rakennettu ympäristö .....	2
3.1.4	Liikenne ja kunnallistekniikka .....	5
3.1.5	Maanomistus .....	5
3.2	Suunnittelutilanne.....	5
3.2.1	Valtakunnalliset alueidenkäyttötavoitteet.....	5
3.2.2	Maakuntakaava .....	6
3.2.3	Yleiskaava .....	9
3.2.4	Asemakaava.....	10
3.2.5	Kunnan rakennusjärjestys .....	10
3.2.6	Pohjakartta .....	10
4	ASEMAKAAVAN SUUNNITTELUN VAIHEET .....	10
4.1	Asemakaavan suunnittelun tarve ja tavoitteet .....	10
4.2	Suunnittelun käynnistäminen ja sitä koskevat päätökset.....	12
4.3	Osallistuminen ja yhteistyö.....	12
4.3.1	Osalliset .....	12
4.3.2	Vireilletulo .....	12
4.3.3	Osallistuminen ja vuorovaikutusmenettely.....	12
4.3.4	Viranomaisyhteistyö.....	12
5	ASEMAKAAVAN KUVAUS .....	13

5.1	Kaavan rakenne ja mitoitus .....	13
5.2	Aluevaraukset .....	13
5.3	Nimistö .....	14
6	KAAVAN VAIKUTUKSET .....	14
6.1	Vaikutukset rakennettuun ympäristöön .....	14
6.2	Vaikutukset luontoon ja luonnonympäristöön.....	14
6.3	Sosiaaliset ja taloudelliset vaikutukset .....	15
6.4	Kaavamerkinntät ja –määräykset .....	15
7	ASEMAKAAVAN TOTEUTUS .....	15

## Liitteet:

Osallistumis- ja arviointisuunnitelma  
Yhteenveto luonnosvaiheen palautteesta ja vastine (Liitetään myöhemmin)  
Yhteenveto kaavaehdotuksen palautteesta ja vastine ”  
Asemakaavan seurantalomake ”

## Muu liiteaineisto:

Pielaveden Lukion RHS  
Kuntotutkimuksia

# Kirkonkylän asemakaavan muutos korttelissa 32

## 1 PERUS- JA TUNNISTETIEDOT

### 1.1 Tunnistetiedot

Asemakaavan muutos koskee korttelia 32 (osa).

Asemakaavan muutoksella muodostuu kortteli 32 (osa).

### 1.2 Kaava-alueen sijainti

Suunnittelualue sijaitsee Pielaveden keskustassa. Alue sijoittuu Puistotien länsipuolelle, Koulutien pohjoispuolelle ja Laurinpurontin eteläpuolelle. Alueen sijainti on esitetty seuraavassa kuvassa.



Kuva 1. Suunnittelualuein likimääräinen sijainti punaisella merkittynä.

### 1.3 Kaavan tarkoitus

Kaavan tarkoituksena on mahdollistaa uuden koulu- ja kirjastorakennuksen sekä liikuntahallin toteuttaminen Pielaveden nykyisen lukion yhteyteen.

## 2 TIIVISTELMÄ

### 2.1 Kaavaprosessin vaiheet

Alueen asemakaavan muutos on tullut vireille Pielaveden kunnan aloitteesta.

Kaavaluonnos sekä osallistumis- ja arviointisuunnitelma olivat nähtävillä pp.kk. – pp.kk.2024.

Kaavaehdotus I oli nähtävillä pp.kk. – pp.kk.2024.

### 2.2 Asemakaava

Asemakaavan muutoksella korttelin 32 rakennuspaikka 6 on muutettu yleisten rakennusten kortteli-alueeksi (Y) ja rakennusoikeuden tehokkuuslukua on nostettu 0,40:sta 0,60:aan. Lukion säilyvä osa on osoitettu suojeltavaksi.

### 2.3 Asemakaavan toteuttaminen

Asemakaavaa voidaan alkaa toteuttaa välittömästi kaavan saatua lainvoiman.

## 3 LÄHTÖKOHDAT

### 3.1 Selvitys suunnittelualueen oloista

#### 3.1.1 Alueen yleiskuvaus

Suunnittelualue on 1,75 ha suuruinen.

Suunnittelualue sijoittuu Pielaveden kirkonkylän keskustan välittömässä läheisyydessä sen lounaispuolella.

#### 3.1.2 Luonnonympäristö

Suunnittelualue on rakennettua ympäristöä.

#### 3.1.3 Rakennettu ympäristö

Suunnittelualueella sijaitsee Pielaveden lukio sekä vanha kansakoulun rakennus. Pielaveden lukiosta on tehty rakennushistoriaselvitystä. Lukiosta on tehty lisäksi kuntoselvityksiä. Kansalaisopistosta on tehty kuntoarvio 2012.

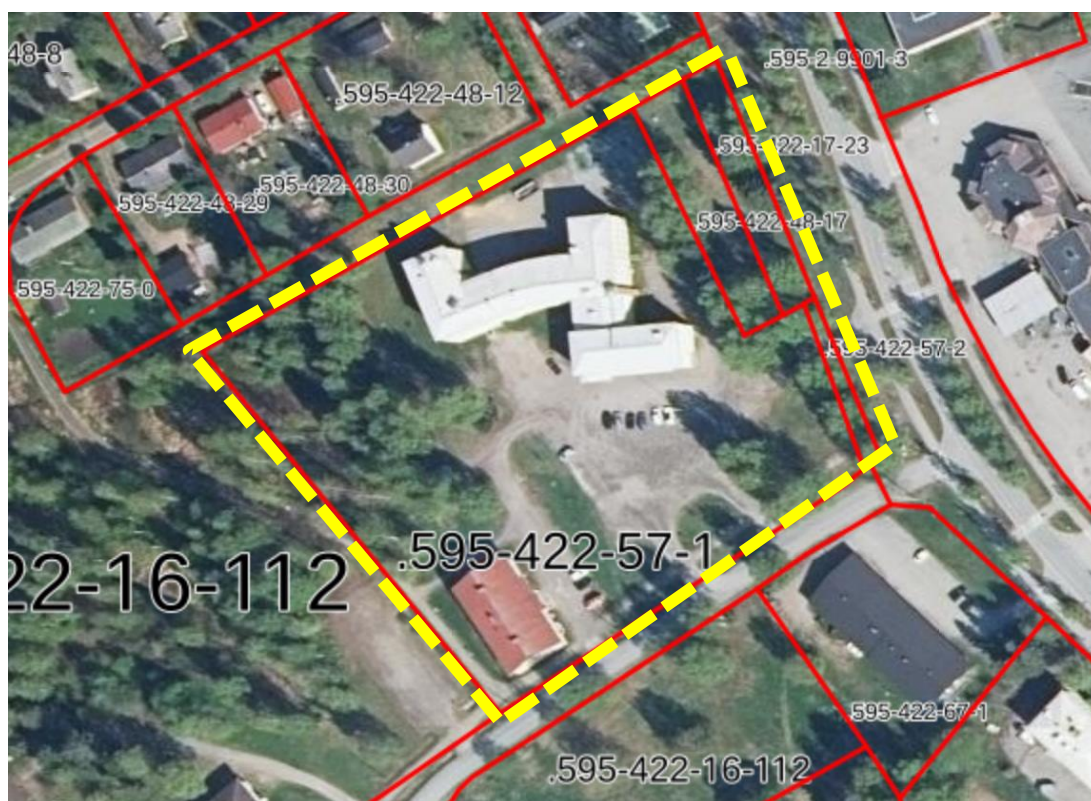
Lukion ensimmäinen osa on valmistunut vuonna 1959 ja toinen laajennusosa vuonna 1963. Rakennuksen suunnittelijana on toiminut arkkitehti Tuomas Väyrynen. Rakennukseen on tehty osittainen peruskorjaus 2000- luvun alussa, jolloin kaarevaan osaan ja vasempaan myöhemmin tehtyyn osaan on talotekniikka uusittu sekä tehty pintaremonttia. Samassa yhteydessä on uusittu sähköpääkeskus ja kaukolämmön vaihdin. Keittiön ilmanvaihtolaitteisto on uusittu vuonna 2014. Rakenteiltaan rakennus on alkuperäisessä kunnossa.



Rakennus on säilynyt alkuperäisessä asussaan. Ainoastaan vesikatolle ja ulkoseiniin on jälkepäin tehty talotekniikan tarvitsemia aukkoja ja asennettu laitteita.

Rakennus on ollut koulukäytössä koko historiansa ajan. 1975-1983 rakennuksessa on ollut kunnan ylä-aste. Muutoin rakennus on toiminut lukiona. Viime vuosina oppilaiden vähentyessä on rakennuksessa toiminut myös kansalaisopisto.

Tarkempi kuvaus lukiosta ja sen historiasta ilmenee Pielaveden lukion RHS:stä.



Kuva 2. Ilmakuva suunnittelualueesta. Kiinteistörajat punaisella ja suunnittelualueen likimääräinen rajaus keltaisella.



*Kuva 3. Pielaveden lukio.*

Vanhan kansakoulun rakentaminen on aloitettu 1949 ja se on otettu käyttöön 1950.

Rakennuspaikan eteläkulmassa on vanha kansakoulu, joka on betoniperusteinen, rossipohjainen, rankarakenteinen, pystyrimalaudoitettu ja harjakattoinen. Eristeenä on sahanpuru. Kattomateriaali on tiili.

Rakennus on rakenteiltaan alkuperäisessä kunnossa. Eli rakennuksen rungolle, perustuksille ja yläpohjalle ei ole tehty mitään. Vuonna 1970-1971 rakennukseen on tehty ensimmäinen peruskorjaus, jolloin siihen on rakennettu vesi- ja viemärijohdot, lämmitysverkosto sekä osittain koneellinen ilmanvaihto. Aikaisemmin rakennus on lämmennyt uuneilla ja vesi on kannettu pihakaivosta sisälle.

Rakennuksen sisätiloista on vinttikerroksesta muutettu asunnot toimistoiksi ja alakerrasta keittolan tilat luokkatiloiksi. Muutostöiden ajankohta ei ole tiedossa. Vuonna 1982 on lukiorakennuksesta vedetty lämpökanaali rakennukseen, jolloin rakennus on siirtynyt kaukolämpöön. 1990 on sisäpuolelle tehty sisäpintojen maalauksia ja levytyksiä ja ovien uusimisia. Ikkunat on korjattu ja neljä ikkunaa uusittu. Tässä remontissa on lattiarakennetta lämmöneristetty laittamalla sisäpuolelle 50 mm styrox- levyt ja muovimatot. Kantavat väliseinät on pyritty pitämään entisellään.

Rakennukseen kuntotarkastuksessa on havaittu, että ulkoseinärunkojen ala- ja yläosissa on lahovaurioita. Myös kattoristikoiden sauvojen alapäävät olivat lahonneet. Ryömintätilaisessa alapohjassa oli runsaasti homehtunutta eloperäistä jätettä ja puurakenteissa sienikasvustoa. Ryömintätilan kylmenemisen takia perustuksissa oli routavaurioita. Mm. länsipuoleisella sivulla sokkeli on haljennut pituussuunnassa ja kääntynyt n. 100 mm vinoon. Etupihalta valuvat sadevedet oli valuneet alapohjaan maanpinnan virheellisten kallistusten takia. Lämpökuvauksessa on havaittu runsaasti ilmavuotoja rakenteissa.





Kuva 4. Pielaveden kansalaisopisto.

### 3.1.4 Liikenne ja kunnallistekniikka

Suunnittelualue on olevan kunnallistekniikan ja tieverkoston piirissä. Kulku alueelle tapahtuu Koulutien kautta

### 3.1.5 Maanomistus

Suunnittelualue on suurelta osin Pielaveden kunnan omistuksessa.

## 3.2 Suunnittelutilanne

### 3.2.1 Valtakunnalliset alueidenkäyttötavoitteet

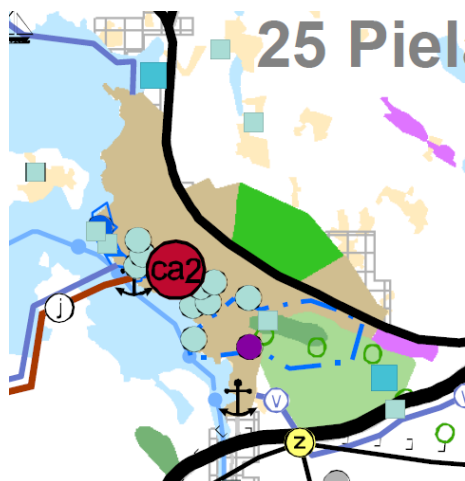
Valtioneuvosto on päättänyt uusista valtakunnallisista alueidenkäyttötavoitteista 14.12.2017. Valtakunnalliset alueidenkäyttötavoitteet koskevat seuraavia asiakokonaisuuksia:

- toimivat yhdyskunnat ja kestävä liikkuminen
- tehokas liikennejärjestelmä
- terveellinen ja turvallinen elinympäristö
- elinvoimainen luonto- ja kulttuuriympäristö sekä luonnonvarat
- uusiutumiskykyinen energiahuolto

### 3.2.2 Maakuntakaava

Suunnittelualueella on voimassa Pohjois-Savon maakuntakaava (vahvistettu 2011, muutokset 2014, 2016 ja 2018), Pohjois-Savon kaupan maakuntakaava 2030 (vahvistettu 2016, muutokset 2018), Pohjois-Savon tuulivoimamaakuntakaava (vahvistettu 2014, muutokset 2018) sekä Pohjois-Savon maakuntakaava 2040 1. vaihe (hyväksytty 2018). Pohjois-Savon maakuntakaava 2040 2.vaiheen laatiminen on käynnissä ja kaavan osallistumis- ja arviointisuunnitelma oli nähtävillä syksyllä 2019.

Pohjois-Savon voimassa olevien maakuntakaavojen yhdistelmäkartassa suunnittelualue sijoittuu Pielaveden keskustan taajamatoimintojen alueelle (A1 001).



Kuva 5. Ote Pohjois-Savon maakuntakaavayhdistelmästä.

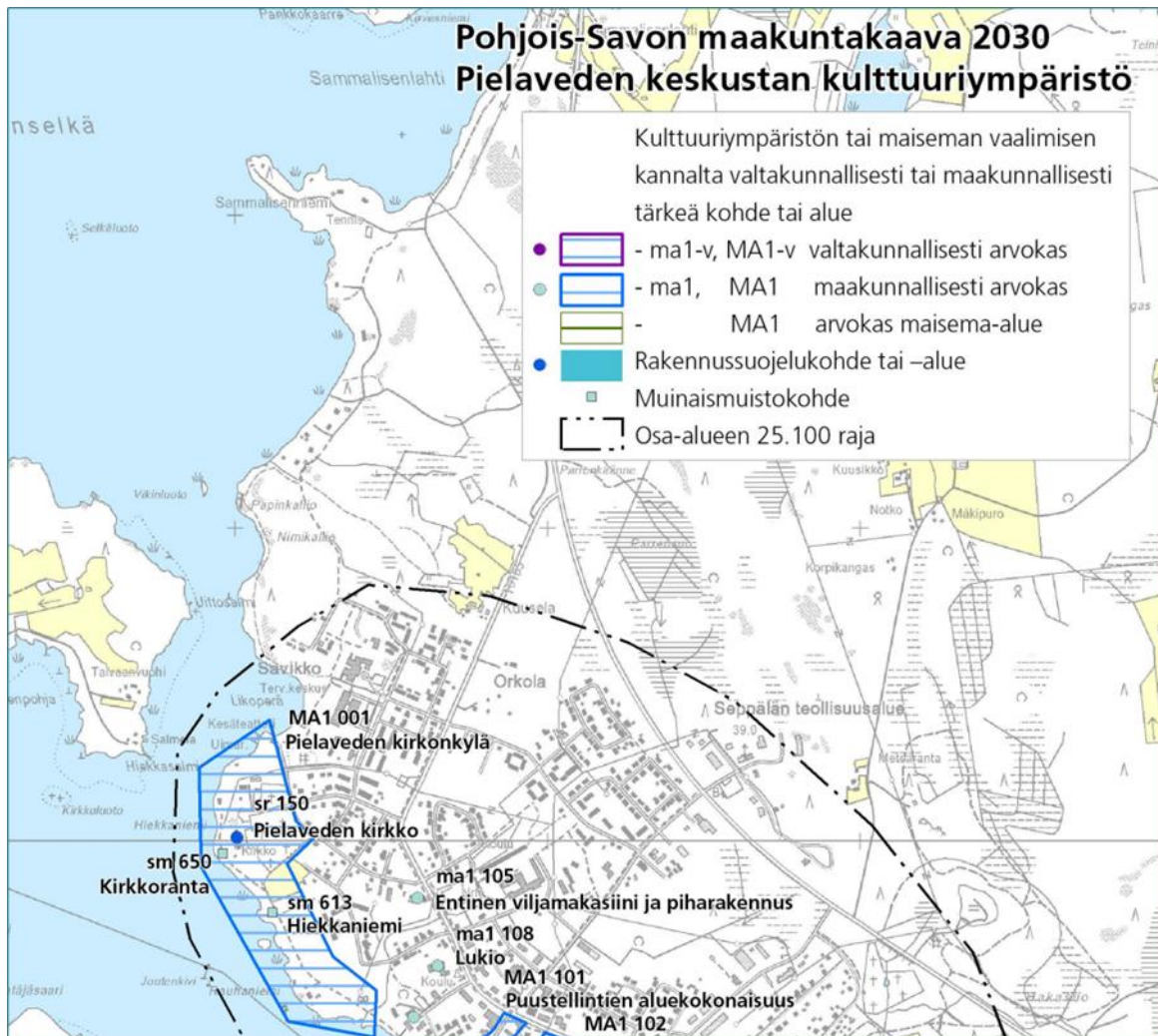
A1

#### TAAJAMATOIMINTOJEN ALUE (3, 5)

Merkinnällä osoitetaan alueen käytön suunnittelua edellyttävät asumiseen, palvelu-, teollisuus- ja työpaikka- sekä muihin taajamatoimintoihin varattavat rakentamisalueet. Merkintä sisältää taajamien sisäisiä liikenneväyliä sekä liikenteen tarvitsemat satama-, huolto-, varikko-, terminaali-, ratapiha- ja muita vastaavia alueita, ulkoilureitit, kevyen liikenteen väylät, paikalliskeskukset, yhdyskuntateknisen huollon alueet, muut erityisalueet, paikalliset suojelualueet sekä virkistys- ja puistoalueet.

#### Suunnittelumääräys:

Aluetta suunnitellaan asumiseen, ympäristöönsä soveltuvien työpaikkatoimintojen sekä näihin liittyvien palveluiden ja toimintojen alueena. Uusi rakentaminen ja muu maankäyttö on sopeutettava suunnittelulla ympäristöönsä tavalla, joka eheyttää yhdyskuntarakennetta, vahvistaa taajaman omaleimaisuutta ja turvaa ympäristö-, virkistys-, luonto- ja kulttuuriarvot. Alueen yksityiskohtaisemmassa suunnittelussa on turvattava päivittäisten palveluiden saatavuus, riittävät ulkoilu- ja lähivirkistysmahdollisuudet sekä kevyen liikenteen yhteydet seudullisille virkistysalueille. Yksityiskohtaisemmassa suunnittelussa on osoitettava maakuntakaavakartalle merkittyjen ulkoilureittien jatkuvuus taajamatoimintojen alueella. Alueen käytön suunnittelussa on säilytettävä riittävät virkistys- ja viheryhteydet viheralueiden välillä.



Kuva 6. Ote Pohjois-Savon maakuntakaavan määräysien liitteestä 2 Taajamien kulttuuriympäristöt.

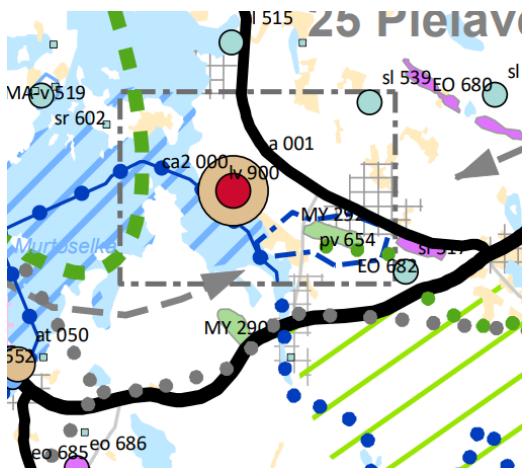
Pielaveden lukio on osoitettu kaavassa ma1(108) kohdemerkinällä, kuva 3 ja 4

KULTTUURIYMPÄRISTÖN KANNALTA VALTAKUNNALLISESTI TAI MAAKUNNALLISESTI TÄRKEÄ ALUE TAI KOHDE

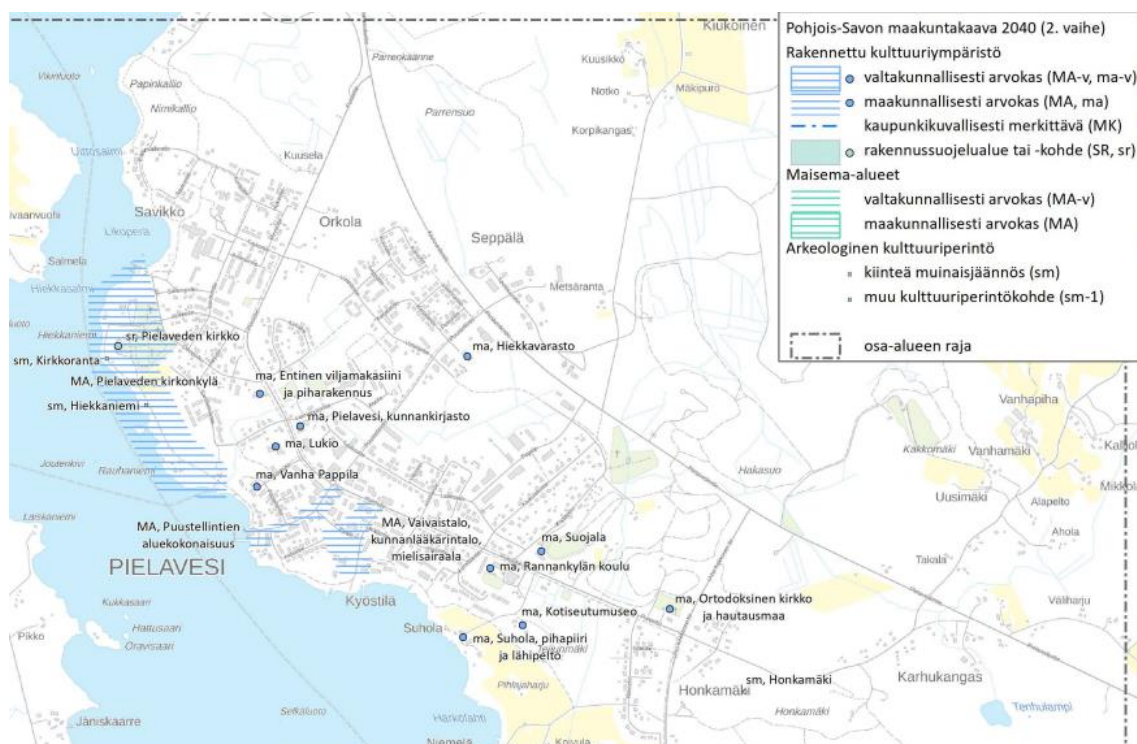
*Merkinnällä osoitetaan valtioneuvoston päätöksen mukaiset valtakunnallisesti merkittävät rakennetut kulttuuriympäristöt (MA1-v, ma1-v) ja maakunnallisesti merkittävät kulttuuriympäristöt (MA1, ma1).*

*Suunnittelumääräys: Alueen tai kohteen suunnittelussa on otettava huomioon rakennetun kulttuuriympäristön kokonaisuudet ja ominaislaatu. Alueen tai kohteen erityispiirteitä tulee vaalia. Valtakunnallisesti merkittävien alueiden (MA1-v, ma1-v) suunnittelussa on pyydettävä lausunto alueelliselta elinkeino-, liikenne- ja ympäristökeskukselta ja museoviranomaisilta*

Pohjois-Savon maakuntakaava 2040 2.vaiheen laatiminen on käynnissä ja kaavan osallistumis- ja arviointisuunnitelma oli nähtävillä syksyllä 2019. Pohjois-Savon maakuntakaavan 2040 2. vaihe on ollut nähtävillä **luonnosvaihtoehtoina 11.1.-14.3.2022**. Kaavaehdotuksen julkinen nähtävilläpito on alkuvuodesta 2024. Pohjois-Savon maakuntakaavan 2040 3. vaiheen **osallistumis- ja arviointisuunnitelma on nähtävillä 5.12.2023-19.1.2024**.



Kuva 7. Ote Pohjois-Savon maakuntakaavan 2040 viranomaislausuntokierroksen ehdotuksesta.



Kuva 8. Ote Pohjois-Savon maakuntakaavan 2040 (2. vaihe) viranomaislausuntokierroksen ehdotuksen määryksistä..

Pielaveden kirkonkylä on osoitettu monipuoliseksi palvelutaajamaksi



**MONIPUOLINEN PALVELUTAAJAMA**

Merkinnällä osoitetaan monipuoliset palvelutaajamat. Seudullisesti merkittävän vähittäiskaupan suuryksikön koon alarajat koskevat osaltaan myös monipuolisia palvelutaajamia. Alarajat on lueteltu merkinnät- ja määräykset – asiakirjan liitteessä.

Suunnittelumääräys:

Kohdetta suunnitellaan asumiseen, ympäristöönsä soveltuvien työpaikkatoimintojen sekä näihin liittyvien palveluiden ja toimintojen alueena. Uusi rakentaminen ja muu maankäyttö on sopeutettava ympäristöönsä tavalla, joka eheyttää yhdyskuntarakennetta, vahvistaa taajaman omaleimaisuutta ja turvaa ympäristö-, virkistys-, luonto- ja kulttuuriarvot.

Alueen yksityiskohtaisemmassa suunnittelussa on turvattava monipuolisten palveluiden säilyminen, kehittäminen ja saatavuus, riittävät ulkoilu- ja lähivirkistysmahdollisuudet sekä kävely- ja pyöräily-yhteydet taajamien ulkopuolelle.

Pielaveden lukio on osoitettu ma-kohde merkinnällä.

**ma KULTTUURIYMPÄRISTÖN TAI MAISEMAN VAALIMISEN KANNALTA MAAKUNNALLISESTI TÄRKEÄ ALUE TAI KOHDE**

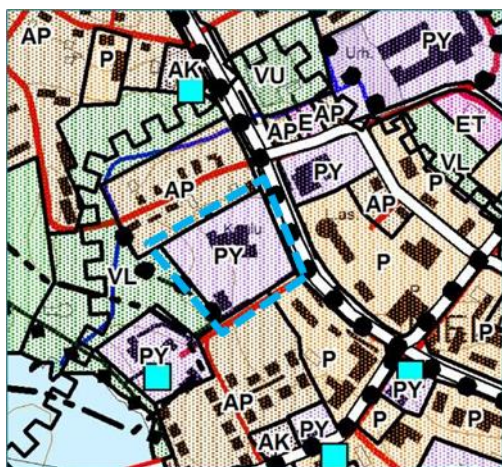
Merkinnällä osoitetaan maakunnallisesti merkittävät rakennetun kulttuuriympäristön alueet ja kohteet (MA, ma) sekä perinteisen maatalouden ja karjanhoidon muovaamat perinnebiotoopit (ma-b). Merkintä nostaa esille maakunnallisesti merkittävän kulttuuriympäristön, jonka suojelu- tai säilymisedellytykset ratkaistaan tarkemmassa suunnittelussa.

Suunnittelumääräys MA- ja ma-merkinnöille:

Alueen tai kohteen suunnittelussa on otettava huomioon rakennetun kulttuuriympäristön kokonaisuudet ja ominaislaatu. Alueen tai kohteen erityispiirteitä tulee vaalia. Yksityiskohtaisessa suunnittelussa on kiinnitettävä huomiota inventointien ajantasaisuuteen sekä kulttuuriympäristön vaalimisen näkökulmasta vanhentuneiden asemien ja yleiskaavojen päivittämiseen. Rakennusten säilyttävään korjaamiseen tulee pyrkiä myös rakentamisen päästövaikutusten vuoksi. Modernin aikakauden, eli 1960-1990-luvun, rakennusten kohdalla on otettava huomioon niiden tyypilliset rakennustekniset ja materiaaleihin liittyvät haasteet.

**3.2.3 Yleiskaava**

Pielaveden Kirkonkylän osayleiskaava on hyväksytty vuonna 2006 ja sen muutokset vuosina 2008 (Sammalislampi), 2012 (Kohoniemi) ja 2017 (ranta-alue). Voimassa olevassa yleiskaavassa alue on osoitettu julkisten palvelujen ja hallinnon alueeksi (PY).



Kuva 9. Ote Kirkonkylän osayleiskaavasta 2006.

### 3.2.4 Asemakaava

Pielaveden kirkonkylän ajantasa-asemakaavayhdistelmässä on esitetty useina eri aikoina hyväksytyjä asemakaavoja kirkonkylän alueelta. Voimassa olevassa Pielaveden kirkonkylän asemakaavassa alue on osoitettu opetustoimintaa palvelevien rakennusten korttelialueeksi (YO).



Kuva 10. Ote ajantasa-asemakaavasta.

### 3.2.5 Kunnan rakennusjärjestys

Pielaveden kunnan rakennusjärjestys on tullut voimaan 1.1.2002. Rakennusjärjestystä ollaan parhaillaan uudistamassa. Rakennusjärjestyksen uudistamisen OAS on ollut nähtävillä 29.11.-31.12.2023.

### 3.2.6 Pohjakartta

Suunnittelun pohjakarttana käytetään Maanmittauslaitoksen syksyllä 2003 hyväksymää Kirkonkylän asemakaava-alueen pohjakarttaa.

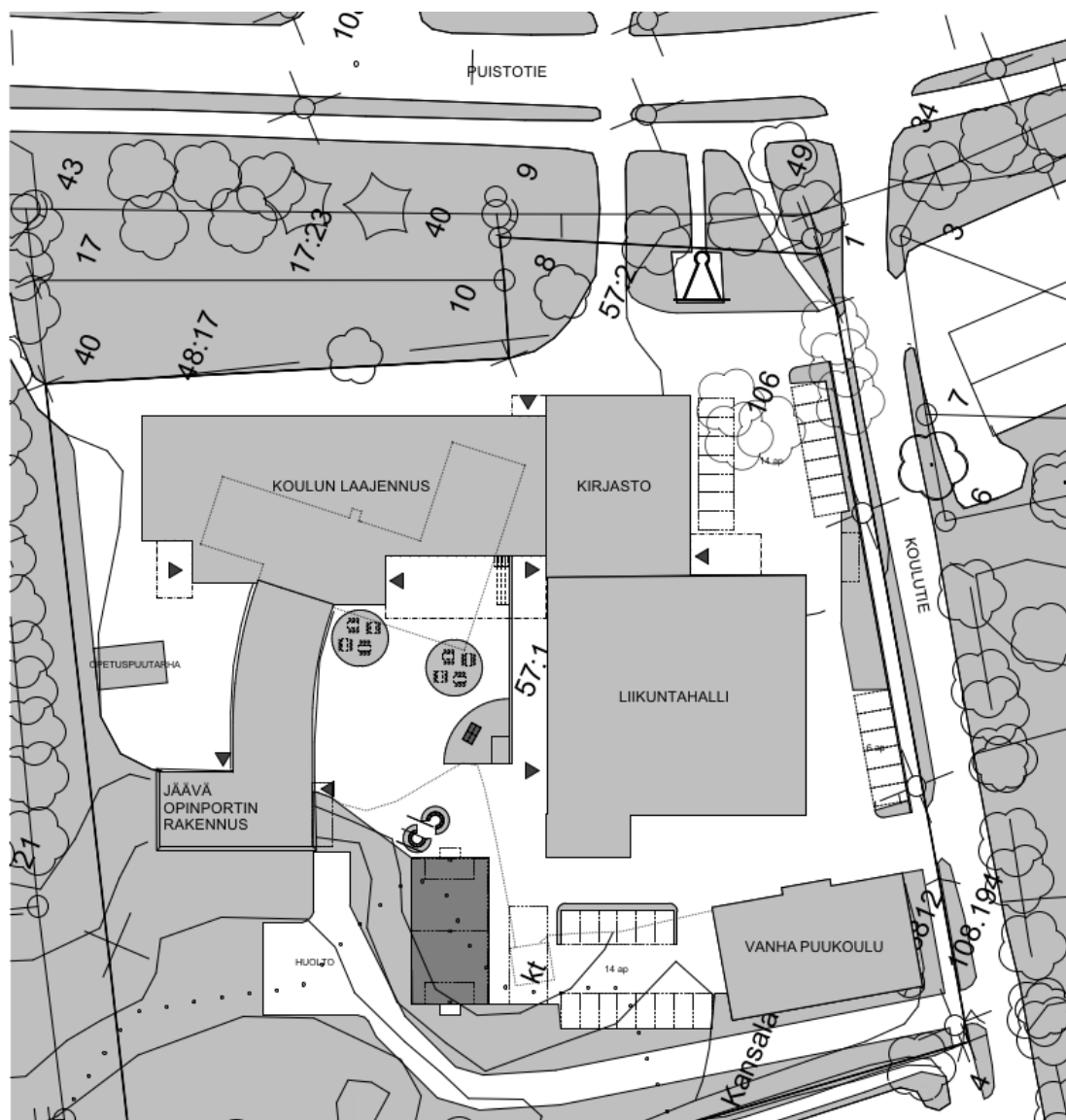
## 4 ASEMAKAAVAN SUUNNITTELUN VAIHEET

### 4.1 Asemakaavan suunnittelun tarve ja tavoitteet

Alueen asemakaavan muutos on tullut vireille kunnan aloitteesta.



Pielaveden kunnassa on aloitettu kouluverkko selvitys 27.9.2018, jolloin on pidetty ensimmäinen kokous. Kouluverkko selvityksessä on tultu siihen lopputulokseen, että huonokuntoinen Puustellin koulu, jossa toimii luokat 6-9, puretaan ja rakennetaan uusi koulu, johon tulee lukio, yläkoulu, kirjasto ja liikuntahalli. Lukion, eli toiselta nimeltään Opinportin osan peruskorjauksen ja laajennuksen suunnittelu aloitettiin syksyllä 2023. Tarkoituksena on säilyttää rakennuksen kaareva osa ja myöhemmin tehty päätyosa ja purkaa liikuntasalin puoleinen pääty ja sisäntuloaualaosa. Oheisesta asemapiirustuksen luonnoksesta ilmenee suunniteltujen uusien toimintojen sijoittuminen sekä purettava



Kuva 11. Asemapiirustuksen luonnos Opinportti Pielavesi (Arkkitehtitoimisto Jorma Paloranta Oy 4.12.2023).

## 4.2 Suunnittelun käynnistäminen ja sitä koskevat päätökset

Asemakaavasuunnittelu käynnistettiin loppuvuodesta 2023. Asemakaavaluonnoksen nähtäville asettamisesta kuulutettiin kunnan sähköisellä ilmoitustaululla <https://www.pielavesi.fi/Suomeksi/Ajan-kohtaista/Kuulutukset>.

## 4.3 Osallistuminen ja yhteistyö

### 4.3.1 Osalliset

Osallisia ovat alueen maanomistajat ja asukkaat sekä muut, joiden oloihin kaava saattaa huomattavasti vaikuttaa. Osallisia ovat myös viranomaiset ja yhteisöt, joiden toimialaa kaavoitus käsittelee.

Maanomistajat, asukkaat	- suunnittelualueella ja lähialueilla asuvat ja työskentelevät ihmiset - maanomistajat - osakaskunnat
Viranomaiset	- Pohjois-Savon ELY-keskus - Pohjois-Savon liitto - Kuopion kulttuurihistoriallinen museo - Pohjois-Savon pelastuslaitos
Kunnan hallintokunnat	- Pielaveden ympäristön ja asumisen lautakunta - Ylä-Savon ympäristölautakunta

### 4.3.2 Vireilletulo

Kaavan vireilletulo on yhdistetty samaan osallistumis- ja arviointisuunnitelman ja kaavaluonnoksen nähtävillä olon kanssa.

### 4.3.3 Osallistuminen ja vuorovaikutusmenettely

Osallisten on mahdollista ilmaista mielipiteensä osallistumis- ja arviointisuunnitelmasta ja kaavaluonnoksesta ja -ehdotuksesta niiden ollessa nähtävillä. Suunnittelun aikana pyydetään lausunnot viranomaisilta.

Kaavaluonnos sekä osallistumis- ja arviointisuunnitelma olivat nähtävillä pp.kk. – pp.kk.2024. Mielipiteitä ei esitetty.

Kaavaehdotus oli nähtävillä pp.kk.– pp.kk.2024.

### 4.3.4 Viranomaisyhteistyö

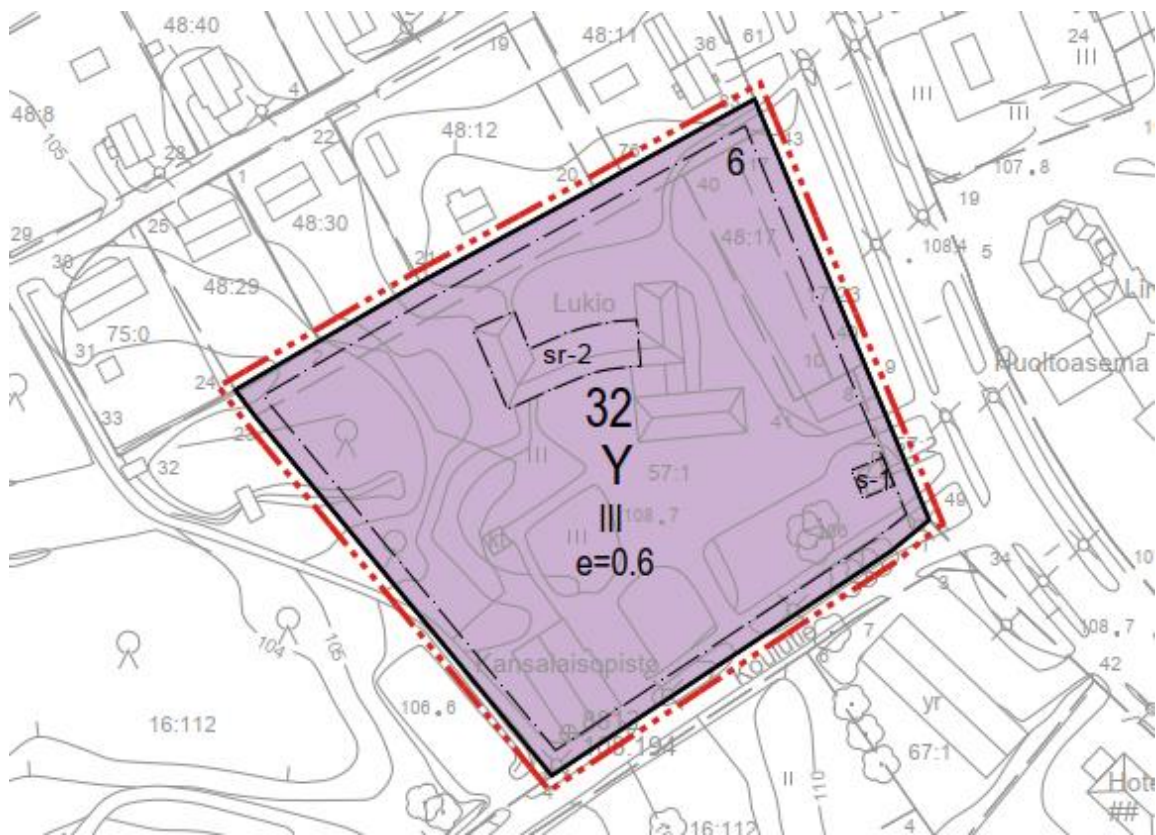
Kunta ja ELY-keskus ovat neuvotelleet Lukion rakennukseen kohdistuvista muutospaineista ennen kuin kaavaprosessi on laitettu vireille.

Kaavaluonnoksesta ja kaavaehdotuksesta pyydetään lausunnot viranomaisilta.

## 5 ASEMAKAAVAN KUVAUS

### 5.1 Kaavan rakenne ja mitoitus

Asemakaavan muutoksella korttelin 32 rakennuspaikka 6 on muutettu yleistenrakennusten kortteli-alueeksi. Kaavamuutosalueen pinta-ala on 1,7473 ha. Alueelle on osoitettu rakennusoikeutta tehokkuusluvulla  $e=0.60$  mikä vastaa 10484 k-m<sup>2</sup> rakennusoikeutta. Kerrosluvuksi alueelle on osoitettu III olevan tilanteen mukaisesti.



Kuva 12. Ote kaavaluonnoksesta.

### 5.2 Aluevaraukset

#### Y Yleisten rakennusten korttelialue

Korttelin 32 rakennuspaikka 6 on osoitettu yleisten rakennusten korttelialueeksi tulevan toiminnan perusteella. Alueelle on tarkoitus sijoittaa lukio, yläaste, kirjasto ja liikuntahalli.

Alue on voimassa olevassa kaavassa opetustoimintojen korttelialuetta. Alueen tehokkuusluku on nostettu  $e=0.40$ :sta  $0.60$ :een voimassa olevaan kaavaan verrattuna.

### 5.3 Kulttuuriympäristö

#### sr-2 Suojeltava rakennus.

*Historiallisesti arvokas rakennus, jota ei saa purkaa ja jonka ominaispiirteet tulee korjaus- ja muutostöissä säilyttää. Rakennuksessa tehtävistä muutoksista on varattava museoviranomaisille lausunto mahdollisuus.*

Osa lukion alkuperäisestä osasta sekä myöhemmin rakennettu osa, on merkitty suojeltavaksi. Kaava mahdollistaa liikuntasalin ja itäpäädyn purkamisen huonokuntoisena ja sisäilmaongelmaisena. Jäljellejäävä osa on tarkoitus yhdistää uuteen koulurakennukseen.

### 5.4 Nimistö

Kaavalla ei ole vaikutusta nimistöön.

## 6 KAAVAN VAIKUTUKSET

Maankäyttö- ja rakennuslain 9 §:n mukaan kaavan tulee perustua riittäviin tutkimuksiin ja selvityksiin. Kaavan vaikutuksia arvioidaan suhteessa MRL:n sisältövaatimuksiin sekä kaavalle asetettuihin tavoitteisiin.

### 6.1 Vaikutukset suunniteltuun maankäyttöön

Maakuntakaavassa Lukio on osoitettu maakunnallisesti arvokkaaksi rakennukseksi. Asemakaava turvaa osittain Lukion säilymisen ja asemakaavassa on huomioitu maakuntakaavan tavoitteet.

Kirkonkylän yleiskaavassa eikä asemakaavassa on osoitettu lukiota eikä kanasalaisopistoa suojelluksi. Asemakaava on yleiskaavan tavoitteiden mukainen.

### 6.2 Vaikutukset rakennettuun ympäristöön

Kaavamuutoksen perusteella osa Pielaveden lukiosta säilytetään ja rakennetaan samaan yhteyteen uusi koulurakennus. Parhaimmassa kunnossa oleva osa on osoitettu suojeltavaksi. Suojelluksi osoitettu osassa on alkuperäistä sekä laajennusvaiheen rakennusosia.

Kaavaratkaisu mahdollistaa lukion liikuntasalin ja toisen siiven purkamisen. Kaava mahdollistaa myös uuden koulurakennuksen toteuttamisen puretun rakennusmassan tilalle.

Uudisrakennus tuo lisää historiallista kerroksellisuutta alueelle, koska alueelle jää rakennusmassa kaikilta alkuperäisestä rakennuksesta, laajennusosasta sekä uudisosasta.

Lisärakentamisen takia alueen rakentamisen määrä lisääntyy, mikä tiivistää taajamarakennetta.

### 6.3 Vaikutukset luontoon ja luonnonympäristöön

Asemakaavan toteutuminen ei vaikuta luonnonympäristöön, koska kaava-alue on kokonaisuudessaan rakennettua aluetta.

#### 6.4 Sosiaaliset ja taloudelliset vaikutukset

Kaavamuuotos mahdollistaa Pielaveden kouluolosuhteiden kehittämisen ja modernisoinnin.

Kaavan mahdollistavalla investoinnilla parannetaan ja modernisoidaan opetustiloja sekä liikuntamahdollisuuksia. Kirjastolle myös toteutetaan uudet modernit tilat.

Lukion osittainen purkaminen ja laajennusosan investoinnit tulevat Pielaveden kunnan toteutettaviksi. Lukiosta jäljellä jäävän rakennusosan saneeraamisella ja laajennusosan rakentamisella pystytään vähentämään kunnan omistuksessa olevaa kunnossapidettävää kiinteistömassaa ja käyttökustannuksia.

#### 6.5 Kaavamerkinnet ja -määräykset

Kaavamerkinnet ovat ympäristöministeriön voimassa olevien ohjeiden ja kunnassa käytettyjen merkintöjen mukaisia.

### 7 ASEMAKAAVAN TOTEUTUS

Uutta koulu-, kirjasto- ja liikuntahallirakennusta ollaan suunnittelemassa. Asemakaavaa voidaan alkaa toteuttaa välittömästi kaavan saatua lainvoiman.

Lukiorakennuksen osittaiselle purkamiselle tarvitaan purkulupa, joka voidaan myötää asemakaavan saatua lainvoiman.

#### FCG Finnish Consulting Group Oy

Kuopiossa 3.1.2024



Timo Leskinen  
DI