



PIELAVEDEN LUKIO

RAKENNUSHISTORIASELVITYS



Kuvat Koulutieltä maailmalle. Eteläaho P, Miettinen P, 1996.

## Sisällys

TEHTÄVÄN RAJAUS.....	2
TUTKIMUSAINEISTO .....	2
1. RAKENNUKSEN PERUSTIEDOT .....	3
KOHDE .....	4
2. LIITTYMINEN YMPÄRISTÖÖN .....	5
PIELAVEDEN ALUEEN RAKENNUSKANNAN MUODOSTUMINEN .....	5
KYLÄKUVA NYKYTILASSA .....	8
KAAVOITUS.....	9
3. TAUSTA.....	19
KOULUVERKOSTON MUODOSTUMINEN .....	19
4. RAKENNUSHANKE .....	29
LUKION PERUSTAMINEN .....	29
SIIRTYMINEN PERUSKOULUUN.....	29
RAKENNUSLUPA .....	29
SUUNNITTELIJA.....	30
RAHOITUS.....	40
KUSTANNUSARVIO .....	40
LUKIORAKENNUKSEN RAKENTAMINEN .....	40
5. MUUTOKSET .....	41
6. NYKYTILA JA SÄILYNEISYYS .....	43
SISÄTILAT .....	50
RAKENNUKSEN KUNTO.....	64
Asbestikartoitus.....	64
Peruskuntoarviot.....	64
Rakennetutkimukset .....	65
Yhteenveto rakennuksen kunnosta.....	65
7. YHTEENVETO .....	72

## JOHDANTO

### TEHTÄVÄN RAJAUS

Tämä rakennushistoriaselvitys (RHS) tarkastelee Pielaveden kunnan Lukio-rakennusta, jossa tällä hetkellä toimii lukio ja kansalaisopisto. Toimeksiannon tälle selvitykselle on antanut Pielaveden kunta. Selvitys on tehty koko rakennuksesta, jonka ensimmäinen osa on valmistunut vuonna 1959 ja toinen laajennusosa vuonna 1963. Rakennukseen on tehty osittainen peruskorjaus 2000- luvun alussa, jolloin kaarevaan osaan ja vasempaan myöhemmin tehtyyn osaan on talotekniikka uusittu sekä tehty pintaremonttia. Samassa yhteydessä on uusittu sähköpääkeskus ja kaukolämmön vaihdin. Keittiön ilmanvaihtolaitteisto on uusittu vuonna 2014. Rakenteiltaan rakennus on alkuperäisessä kunnossa.

Pielaveden kunnassa on aloitettu kouluverkkoselvitys 27.9.2018, jolloin on pidetty ensimmäinen kokous. Kouluverkkoselvityksessä on tultu siihen lopputulokseen, että huonokuntoinen Puustellin koulu, jossa toimii luokat 6-9, puretaan ja rakennetaan uusi koulu, johon tulee lukio, yläkoulu, kirjasto ja liikuntahalli. Lukion, eli toiselta nimeltään Opinportin osan peruskorjauksen ja laajennuksen suunnittelu aloitettiin syksyllä 2023. Tarkoituksena on säilyttää rakennuksen kaareva osa ja myöhemmin tehty päätyosa ja purkaa liikuntasalin puoleinen pääty ja sisääntuloaualaosa.

Rakennushistoriaselvityksen tarkoituksena on tarkastella koko koulurakennuksen rakentamisen, suunnittelun, käytön ja muutosten historiaa, säilyneisyyttä ja ominaispiirteitä. Rakennushistoriaselvityksen avulla on tarkoituksena arvioida suunnittelun purkamis- ja peruskorjauksen vaikutuksia.

## TUTKIMUSAINEISTO

Tutkimusaineisto koostuu vanhoista rakennusdokumenteista, historiatiedoista, kuntotarkastusraporteista, kirjallisista lähteistä ja kenttätutkimuksista, jotka tehtiin talvella 2023–2024.

Pielavedellä 21.12.2023

Jouni Tissari

Ins YAMK, RI AMK, RTA, Rkm.

rakennustarkastaja Pielaveden kunta

# 1. RAKENNUKSEN PERUSTIEDOT

## KIINTEISTÖTIEDOT

Kiinteistötunnus	595-422-57-11
Käyttötarkoitus	Yleissivistävien oppilaitosten rakennukset
Tontin omistaja	Pielaveden kunta
Tontin koko	14400 m <sup>2</sup>

## RAKENNUSTIEDOT

Rakennus	Pielaveden lukio
Omistaja	Pielaveden kunta
Katuosoite	Koulutie 3, 72400 Pielavesi
Kerrosala	3351 m <sup>2</sup>
Tilavuus	11800 m <sup>3</sup>

## RAKENNETYYYPIT JA TALOTEKNIikka

Rakennustapa	Paikalla tehty
Perustukset	Paikalla valettu tb- antura
Perusmuuri	Paikalla valettu tb- valu, eriste ja sisäpuolinen tiiliverhous
Alapohjarakenne	Maanvarainen tb- laatta
Ulkoseinärakenne	Täystiili
Julkisivupinta	Rappaus
Kattomuoto	Aumattu harjakatto
Yläpohjarakenne	Palopermanto ja puiset paikalla tehdyt ristikot

Vesikate	Konesaumapelti
Lämmöntuotto	Kaukolämpö
Lämmönjako	Radiaattorit
Ilmanvaihto	Koneellinen tulo- ja poisto LTO
IV- kanavat	Alkuperäisistä osa betonia. Pääosin teräspeltiä
Viemärit	Alkuperäiset ja osa uusista valurautaa ja muovia
Vesijohto	Muovia, kuparia ja komposiittia

## RAKENNUSVAIHEET

<b>1959</b>	Ensimmäisen osan valmistuminen. Suunnittelija Tuomas Väyrynen, arkkitehti SAFA, Helsinki
<b>1963</b>	Laajennusosan valmistuminen. Suunnittelija Tuomas Väyrynen, arkkitehti SAFA, Helsinki
<b>1981</b>	Fysiikka-kemia-luokkien muutos ruokalan yläpuolelle. Suunnittelija Pielaveden Suunnittelu

## Peruskorjaukset ja saneeraukset

<b>2003</b>	Talotekniikan ja pintojen osittainen saneeraus
-------------	--



KUVA 1



KUVA 2

## KOHDE

Selvityksen kohteena oleva Pielaveden kunnan lukio, nykyisin Opinportti, jonka I vaihe on valmistunut vuonna 1959 ja II vaihe vuonna 1963.

Koulurakennuksen on suunnitellut Arkkitehti (SAFA) Tuomas Väyrynen Helsingistä. Sisätilojen muutoksen ruokalatojen yläpuolelle 1981 on suunnitellut Pielaveden Suunnittelu. Vuoden 2003 osittaisen peruskorjauksen on suunnitellut rakennussuunnittelutoimisto Nylund Oy.

Rakennus on säilynyt ulkopuolisilta osiltaan lähes alkuperäisessä asussaan. Ainoastaan vesikatolle ja ulkoseiniin on jälkeempään tehty talotekniikan tarvitsemia aukkoja ja asennettu laitteita.

Rakennus on ollut koulukäytössä koko historiansa ajan. 1975–1983 rakennuksessa on ollut kunnan yläaste. Muun ajan rakennus on toiminut lukiona. Viime vuosina oppilaiden vähentyessä on rakennuksessa toiminut myös kansalaisopisto.

### Kuva 1

Pielaveden lukio on merkitty kuvaan punaisella ympyrällä. (Kartta WebGIS)

### Kuva 2

Kohteen sijainti Google Mapsin taustakartalla. Lukiorakennus sijaitsee Pielaveden taajaman läpi kulkevan Puustotien varressa vastapäätä vanhaa linja-autoasemaa.

## 2. LIITTYMINEN YMPÄRISTÖÖN

### PIELAVEDEN ALUEEN RAKENNUSKANNAN MUODOSTUMINEN

Savolainen asutus levisi Pielavedelle 1540-luvulla. Pielaveden länsipuoli liittyi Rautalammin, itäpuoli Tavisalmen (Kuopion) pitäjään. Paikkakunta mainitaan vuonna 1557 Tavinsalmen pitäjän Savilahden neljänneksen kylänä (*Pelawesij*). 1560-luvulla seudulla lienee ollut noin 30 taloa. Asutus tihentyi ja kasvoi lopulta Pielaveden länsipuolelta ja itäpuolelta yhteen. Pielaveden kylä sijaitsi aluksi järven länsirannalla, mutta 1800-luvun alkupuolella nimi vakiintui tarkoittamaan itärannan Rannankylää. (Wikipedia. Pysyvä osoite [https://fi.wikipedia.org/wiki/Pielaveden\\_kirkonkyl%C3%A4](https://fi.wikipedia.org/wiki/Pielaveden_kirkonkyl%C3%A4))

Muinainen Hämeen ja Savon maakuntaraja on kulkenut Pielaveden Kirkkosaaressa, jossa saaren keskeisen sijainnin ja vesireitin merkityksen takia ovat sijainneet myös Pielaveden ensimmäiset kirkot.

Kirkkojen paikalla on muistomerkki, vanha hautausmaa sekä Anders Brofallin johdolla rakennettu solakka kolmikerroksinen pohjalainen renessanssitapuli vuodelta 1748.

Kirkkosaaren maisemaan liittyy vanhalla pappilan paikalla sijaitseva kappalaisen pappilan rakennusryhmä.

Peltojen keskellä sijaitseva, nykyisin yksityisomistuksessa oleva pappila talousrakennuksineen kuvastaa vielä papiston maanviljelykseen perustuvaa elämäntapaa. Pappilan runsain listoituksin koristellussa, jugendpiirteisessä päärakennuksessa on karoliininen pohjakaava.

Iisalmen ja Rautalammin emäseurakuntien harvaanasutulla rajaseudulla sijaitseva Pielavesi perustettiin Iisalmen kappeliksi 1683 ja seurakunnan ensimmäinen kirkko rakennettiin Pielaveden Lammassaloon, myöhempään Kirkkosaareen 1692. Kappelikunta hankki puolet Lammassalo n:o 1 tilasta 1705 kappalaisen virkataloa varten. Omaksi seurakunnaksi Pielavesi itsenäistyi 1811.

Kappeliseurakunnan perustamisen aikaan asutus muodostui järven rannoille levittyneistä kalastajista ja kaskeajista. Kirkon paikan valintaan vaikutti saaren keskeinen sijainti ja erityisesti vesistön merkitys liikkumiselle. Seurakunta säilyikin väkiluvultaan ja tieoloiltaan vaatimattomana koko 1700-luvun. Kirkkosaareen rakennettiin vielä uudet kirkot 1760- ja 1790-luvulla. Vasta väkiluvun kasvu ja tieyhteyksien paraneminen johtivat kirkon siirtämiseen nykyisen kirkonkylän Hiekkaniemeen, johon kirkko valmistui 1878.

Kirkkosaaren kirkko purettiin 1882 ja hirret käytettiin kansakoulun rakentamiseen. ([https://www.rky.fi/read/asp/r\\_kohde\\_det.aspx?KOHDE\\_ID=1094](https://www.rky.fi/read/asp/r_kohde_det.aspx?KOHDE_ID=1094))

Asuinrakennuksia oli kirkonkylällä vuonna 1770 12 ja asukkaita 127. Vuonna 1870 asuinrakennuksia oli 50 ja asukkaita 618. (Pielaveden ja Keiteleen historia I, s.403)

Kirkonkylän keskuspaikaksi oli määrätynyt 1880-luvun lopussa Rannankylä. 1800-luvun loppupuolella vaikutti poismuutto kuolonvuosien tehtävän väestönkasvun hidastajana. Kun maaomaisuutta ei jaettu, kasvoi vuokratilallisten ja maattomien joukko nopeasti ongelmaksi asti.

Pienteollisuutta, kuten meijereitä rakennettiin myllyjen lisäksi. Ensimmäiset rahalaitokset perustettiin vuonna 1904. Venäläisvallan kaatumisen vuonna 1917 kärjisti Suomen sisäisen ja samalla myös Pielaveden valtakamppailun sodaksi talvella 1918. Maailman sota ja sisäinen tilanne aiheuttivat monenlaista puutetta.

Ensimmäiset kunnallisvaalit pidettiin vuoden 1918 lopulla. Vasemmisto sai enemmistön kunnan valtuustoon ja lähinnä suuria maanomistajia edustanut kuntakokous joutui väistymään. Omistukset alkavat pirstoontua. Vuokratilallisille ja tilattomille annettiin pientiloja. Useimmat Pielavetiset olivat tämän jälkeen pientilallisia. (Pielaveden ja Keiteleen historia II. Kalevi Kumpulainen 1983)



KUVA 3. KARTTA VUODELTA 1845

Sodassa köyhtynyt Suomi ja Pielavesi alkavat ponnistella kohti parempia päiviä. Pielavedelle tulee yli 1000 karjalaisia siirtolaista. Syntyvyys jatkaa nousua ja tarvitaan paljon uutta rakennuskantaa. Näiden vuoksi rakentaminen on vilkasta. Laskentojen mukaan Pielaveden väkiluku oli vuonna 1950 12327 henkeä. Suurimmillaan väkiluku oli vuonna 1953, 12576 henkeä. Väestön kasvu taittuu kuitenkin 1950-luvun jälkeen väestökadoksi.

Väestömäärältään Pielavesi palaa nopeasti takaisin 1870-luvulle, jolloin koko kunnassa oli 6637 asukasta. (Pielaveden ja Keiteleen historia II. Kalevi Kumpulainen 1983)

Maatalous koneellistui nopeasti ja sen vaikutuksesta maalta muutettiin kirkonkylälle asumaan. Tämän vuoksi kirkonkylälle rakennettiin 1960–1980-luvuilla paljon uusia asuntoja. Omakotitalorakentaminen oli vilkkainta 1970-luvulla.



KUVA 4. OTE PERUSKARTASTA VUODELTA 1973. PUISTOTIE HALKOO KIRKONKYLÄÄ JA RAKENNETUT KIINTEISTÖT SIOJITTUVAT PUISTOTIEN VARTEEN JA RANNAN PUOLELLE JA KIUKOISTENTIELLE.

Vuonna 1950 rakennetaan Puistotien alkupäähän ortodoksikirkko, eli apostolien Pietarin ja Paavalin sekä pappismarttyyri Blasioksen kirkko. Kunnan sairaala rakennetaan 1916 ja kunnansairaalan laajennusosa valmistuu 1951. Puistotien varteen, nykyistä osuuspankkia vastapäätä valmistuu aravatalot 1952-1953. Rannankylän ala-asteen kivikoulua rakennetaan lähes yhtä aikaa lukiorakennuksen kanssa. Rannankylän kivikoulu valmistuu 1960. Veeperilän alapuolelle rakennetaan paloasema 1958. Samana vuonna tehdään nykyisen Puustellin koulun, eli yläkoulun rakentamispäätös.



KUVA 5. VUODEN 2023 TILANNE, JOSSA NÄKYY KUINKA KIURUVEDENTIEN JA PUISTOTIEN VÄLINEN ALUE ON TÄYTTYNYT LÄHINNÄ ASUINRAKENNUKSISTA. KESKELLÄ KIURUVEDENTIEN JA PUISTOTIEN VÄLISSÄ ON KIRKONKYLÄN TOINEN PÄÄVÄYLÄ PUUSTELLINTIE.



## KYLÄKUVA NYKYTILASSA

Pielaveden kirkonkylän halkaisee kaksi pääväylää. Puistotie, joka kulkee kylän läpi Urho Kekkosen tieltä Kiuruvedentielle sekä Puustellintie, joka kulkee kylän poikki ristiin Puistotien kanssa satamasta Kiuruvedentielle. Näiden teiden risteyskohdassa on nykyään liikenneympyrä.

1950-luvulta 1960-luvun loppuun tultaessa, on kirkonkylän keskustaajama muuttunut voimakkaasti. Rakennuksia on tullut lisää ja tieverkosto laajentunut. Puistotien ja Puustellintien varresta on hävinnyt monta vanhaa rakennusta ja tilalle rakennettu uusia.

1960-luvulla on rakennettu liiketalo, jossa alun perin sijaitsi asuntojen lisäksi mm. yhdyspankki ja apteekki. 1970-luvulla on rakennettu valtion virastotalo, joka sijaitsee liikenneympyrän vieressä Puistotien ja Puustellintien kulmauksessa, osuuspankki, kirjasto ja linja-autoasema. Näistä linja-autoasema ja valtion virastotalo ovat tällä hetkellä tyhjiillään. Puustellintien varteen on samalla vuosikymmenellä rakennettu mm. K-Market, K-rauta ja tielaitoksen tukikohta, joka on tällä hetkellä yksityisen yrityksen omistuksessa. 1990-luvulla on rakennettu Leipomo Puustelli Oy:n tuotantorakennus Puistotien varteen ja Kelan kiinteistö ja Pelvi Oy:n tuotantotilat ja myymälä Puustellintien varteen.

Kyläkuva muuttui myös 2000-luvun alussa, jolloin kylän halkova Puistotien saneeraus valmistui. Keskelle kylää, entisen Veeperilän, nykyisen kunnanviraston nurkalle rakennettiin liikenneympyrä ja lähes koko tien matkalle jalkakäytävät ja viherkaistat. Puistotien varteen on 2000-luvulla rakennettu ainoastaan yksi uusi rakennus, S-Market vuonna 2020.



KUVA 6 PIELAVEDEN LUKION PIHAPIIRIÄ VUODEN 2023 ILMAKUVAN JA TAUSTAKARTAN YHDISTELMÄLLÄ. VANHA KANSALAISKOULURAKENNUS (1) SIJAITSEE KOULUTIEN VARRESSA. LUKIORAKENNUS (3) ON KOULUTIEN JA KIRKONKYLÄÄ HALKOVAN PUISTOTIEN KULMAUKSESSA. KIRJASTORAKENNUS (14) JA LINJA-AUTOASEMA (34) OVAT PUISTOTIEN TOISELLA PUOLELLA. (KARTTA JA ILMAKUVA: MML)

## KAAVOITUS

### Ensimmäinen rakennuskaava

Pielaveden kunnanhallitus jätti 27.1.1955 Kuopion lääninhallitukselle anomuksen, että Pielaveden kirkonkylän alueelle määrättäisiin laadittavaksi rakennussuunnitelma. Perusteluina on ollut, että ”rakentaminen on ollut niin vilkasta, ettei sitä voitu enää ohjata ja säännöstellä lääninhallituksen 6.9.1945 päätöksellä N:o 5496 A alueelle vahvistamalla rakennussuunnitelmantakaisilla määräyksillä.”

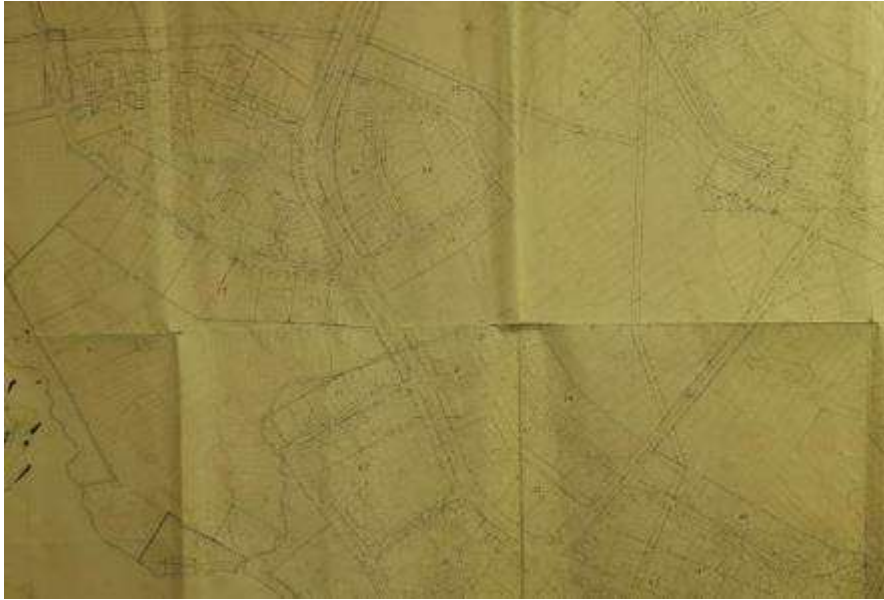
Seuraavassa on kerrottu lääninhallituksen päätöksestä:

”Raja oli mainitussa päätöksessä sanoin määritelty, oli laadittava rakennussuunnitelma, ja että niille Pielaveden kirkonkylässä ja pajumäen kylässä oleville alueille, joiden ympärysrajat oli lääninhallituksen edellä mainitussa päätöksessä niin ikään sanoin määritelty, oli laadittava rakennussuunnitelmantakaiset määräykset, sekä samalla kieltänyt uudisrakennusten rakentamisen näille alueille kuuden vuoden ajaksi ilman lääninhallituksen kussakin tapauksessa antamaa lupaa. Päätöksen saatua lainvoiman, oli lääninhallitus lähettänyt asiakirjat maanmittaushallitukselle pyytäen tätä laatimaan rakennussuunnitelma ja ehdotuksen rakennussuunnitelmanmukaisiksi määräyksiksi edellä mainituille alueille ja oli maanmittaushallitus tänne 21.5.1957 saapuneella kirjeellä, asiakirjat palauttaen, lähettänyt vahvistamistoimepiteitä varten mainitut rakennussuunnitelmaehdotuksen ja ehdotuksen rakennusjärjestykseksi sekä ehdotuksen ympäristöalueille annattaviksi rakennussuunnitelmantakaisiksi määräyksiksi. Mainitut rakennussuunnitelmaehdotus, rakennusjärjestysehdotus sekä ehdotus ympäristöalueille annattavaksi rakennussuunnitelmantakaisiksi määräyksiksi kaikkine asiakirjoineen oli sitten 24.6-24.7.1957 ollut yleisön nähtävillä Pielaveden kunnan kunnantoimistossa mahdollisten muistutusten tekemistä varten, mistä nähtävillä olosta oli myös asianmukaisesti kuulutettu, minkä lisäksi kuulutus oli kerran julkaistu Savon Sanomissa ja Kansan Sana nimisissä sanomalehdissä. Muistutuksia ehdotusta vastaan ei ole tehty.

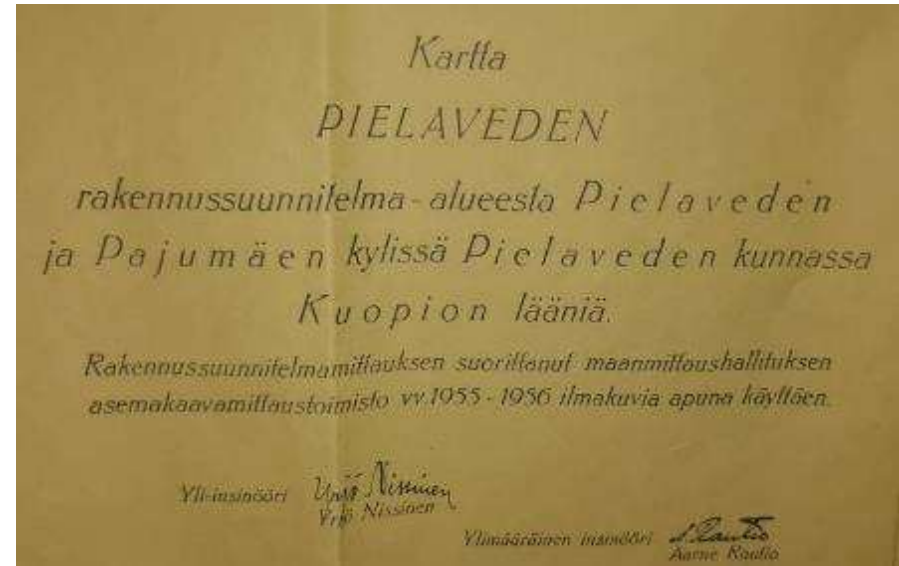
Mitä edellä on kerrottu, ja asiakirjat sen lisäksi sisältävät, on lääninhallitus tutkinut; ja koska ko. rakennussuunnitelmaehdotus sitä täydentävine rakennussuunnitelmamääräyksineen ja rakennusjärjestys sekä ehdotus rakennussuunnitelma-alueeseen liittyvän alueen rakennussuunnitelmantakaisiksi määräyksiksi eivät sisällä voimassa olevien lainsäädännösten vastaista, sen vuoksi ja kun rakennussuunnitelmaehdotus ja rakennusjärjestys sekä ehdotus rakennussuunnitelmantakaisiksi määräyksiksi ovat olleet säädetyssä järjestyksessä asetettuina julkisesti nähtäväksi, eikä niitä vastaan ole tehty muistutuksia, lääninhallitus, nojautuen 24.4.1931 annetun asemakaavalain 57 §:n 3 ja 5 momentin, 58, 59 ja 62 §:iin, kuten ne ovat muutettuina 16.6.1938 annetussa laissa ja 63 §:ään sellaisena kuin se on 2.8.1940 annetussa laissa, sekä 29.1.1932 annetun rakennussäännön 93, 94, 95, 96, 97 ja 98 §:iin kuten 93, 94, 95 ja 98 §:t ovat muutettuina 16.6.1938 annetussa asetuksessa, harkitsee oikeaksi asianomaisten noudatettavaksi vahvistaen ko. Pielaveden kunnan kirkonseudun rakennussuunnitelman rakennussuunnitelmamääräyksineen ja edellä näkyvän rakennusjärjestyksen sekä niin ikään vahvistaa mainittuun rakennussuunnitelma-alueeseen ja aikaisemmin 6.9.1945 rakennussuunnitelmantakaisilla määräyksillä vahvistettuihin alueisiin välittömästi liittyvällä alueella edellä mainitut rakennussuunnitelmantakaiset määräykset.

Samalla määrätään, että rakennussuunnitelman ja rakennussuunnitelmantakaisten määräysten laatimisesta ja kuulutuksista aiheutuneet kustannukset miljoonaviisistaayhdeksänkymmentäkaksituhattaviisisataayhdeksänkymm entäyksi (1.592.591) markkaa sekä tämän päätöksen antamisesta julkaistavaksi sanomalehtikuulutuksista ynnä muusta vielä johtuvat kustannukset asian luonteeseen ja laatuun nähden jäävät valtion vahingoksi.

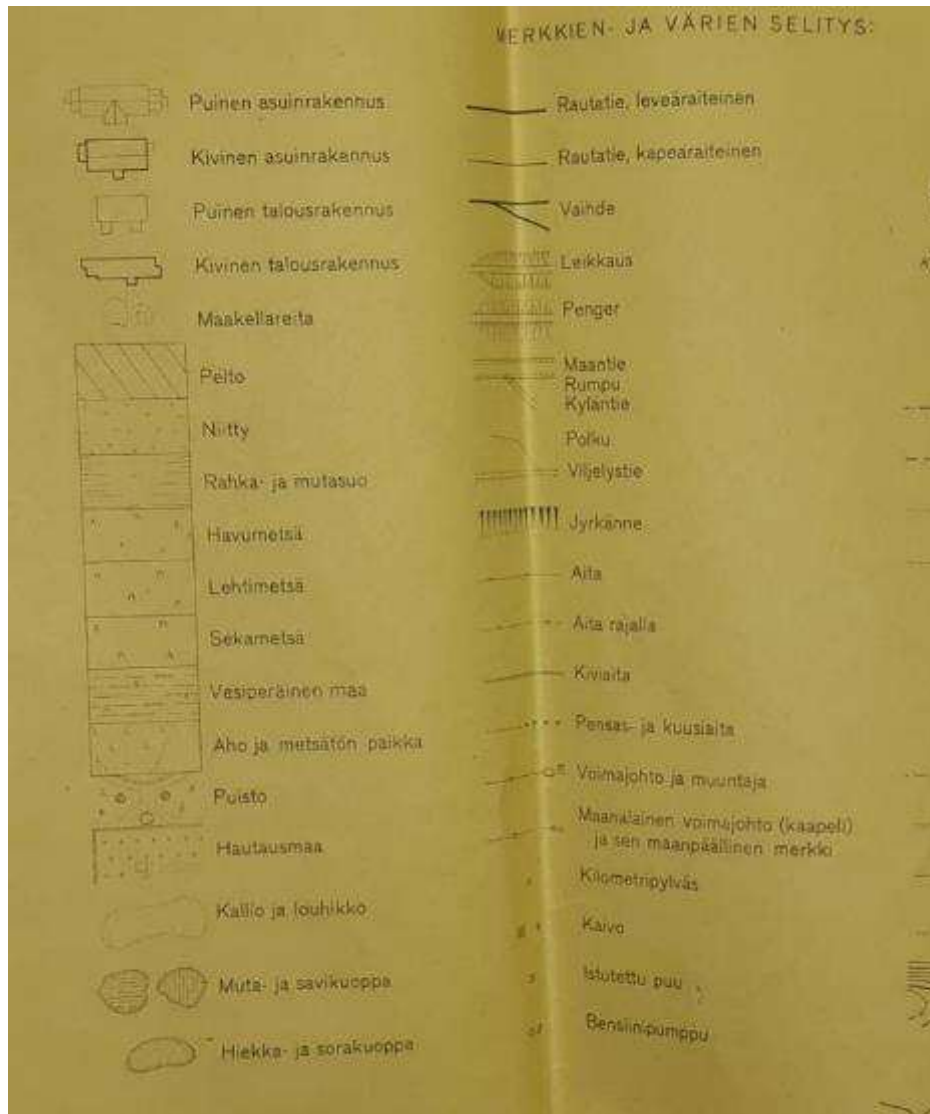
Vielä määrätään, että kysymyksessä olevien alueita koskeva, lääninhallituksen huhtikuun 23 päivänä 1955 antama rakennuskielto lakkaava olemasta voimassa tämän päätöksen saatua lainvoiman.” (Pielaveden kunnanhallituksen kirje 27.1.1955)



KUVA 7. KUVANKAAPPAUS OSASTA UUESTA RAKENTAMISSUUNNITELMASTA. ALUE ON KESKUSTASTA, JOSSA NÄKY Y ALUE MELKO PITKÄLLE SAMANLAISENA KUIN SE NYKYÄÄNKIN ON.



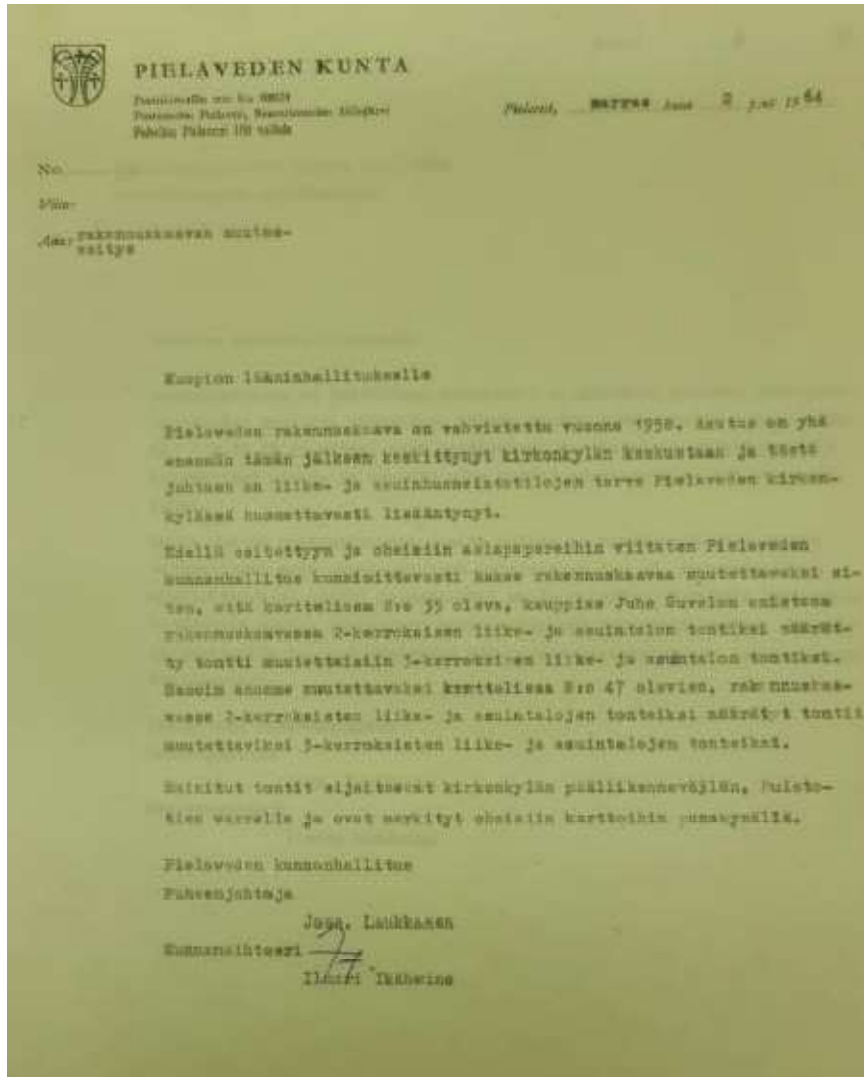
KUVA 8 RAKENNUSSUUNNITELMAN OVAT ALLEKIRJOITTANEET YLI-INSINÖÖRI YRJÖ NISSINEN JA YLIMÄÄRÄINEN INSINÖÖRI AARNE RAUTIO



KUVA 9. UUDEN RAKENNUSKAAVAN SELITYKSET.



KUVA 10. LUKION ALUEEN KORTTELI UUDESSA RAKENNUSKAAVASSA.



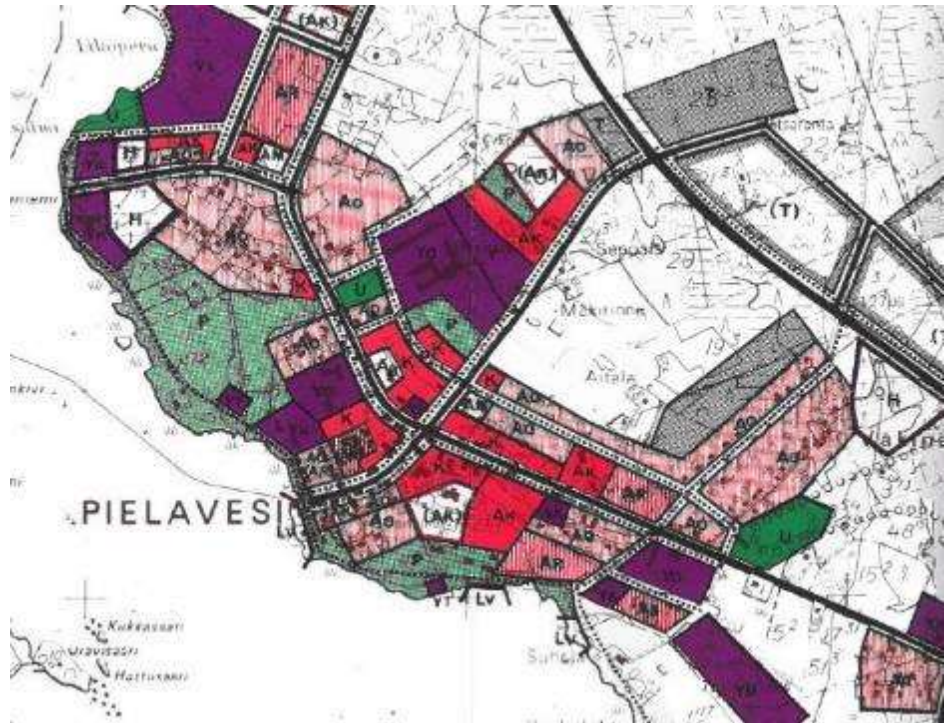
KUVA 11. OTE PIELAVEDEN KUNNANHALLITUKSEN MUUTOSHAKEMUKSESTA RAKENNUSKAAVAAN.

Rakennuskaavoihin on vuosien saatossa haettu muutoksia aina tarpeen mukaan.

Viereisessä kuvassa 10, joka on vuodelta 1964, Pielaveden kunnanhallitus hakee rakennuskaavaan muutosta Puustotien varressa oleville kortteille. Perusteluina on, että asutus keskittyy kirkonkylän keskustaan. (Kuva Pielaveden kunnan arkisto)

Seuraavilla sivuilla on alueen kaavoitukseen liittyviä karttoja ja kaava-asiakirjoja. Alueelle on laadittu maankäytön yleissuunnitelma vuonna 1985, jossa Lukion alue on osoitettu opetustoiminnan alueeksi (YO). Sitten alueelle on laadittu Pielaveden kirkonkylän osayleiskaavat, jotka on hyväksytty kunnanvaltuustossa 1984 ja 2006. Kaavamuutoksia on tehty useita vuosien saatossa. Alueen voimassa oleva kaava on Pielaveden kirkonkylän asemakaava, jossa lukion alue on merkitty opetustoimintaa palvelevien rakennusten korttelialueeksi (YO).

Pielaveden lukio on Pohjois-Savon maakuntakaavassa merkitty maakunnallisesti arvokkaaksi kohteeksi (ma1 108).



## Maankäytön yleissuunnitelma 1985

- Ao omakotialue
- Ak kerrostaloalue
- Ar rivitaloalue
- K kauppa - ja palvelualue
- Am huoltoasema
- Ab linja - autoasema
- Y yleisten rakennusten alue
- Yh hallintorakennusten alue
- Yk seurak. palvelujen alue
- Ys sosiaalipalvelujen alue
- Yo opetustoiminnan alue
- Yt kunn. teknisten rakennusten alue
- Ym museoalue
- T teollisuusalue
- U urheilualue
- Lv venesatama
- H hautausmaa
- Rm matkailua ja lomaviettoa palveleva alue
- P puistoalue
- (Ak) ohjelilanteen jäikeinen aluevaraus
- pääväylä
- kokoojaväylä
- pääjalankulku
- ulkoilureitti

0 100 200 300 400 500m 1:10 000  
 OY SUUNNITTELUKESKUS 1973  
 Pohjakartta © Maanmittaushallitus, Helsinki 1973



# PIELAVESI

## Kirkonkylän osayleiskaava

Nähtävyydenaika 3.-21.11.1983 (RakA 1549)	KV hyväksynyt
--	---------------

- AK** Kerrostalovaltainen asuntoalue
- AP** Pientalovaltainen asuntoalue
- AP-1** Pientalovaltainen asuntoalue. Lisäasutusta ei suositella.
- C** Keskustatoimintojen alue
- PY** Julkisten palvelujen ja hallinnon alue
- PK** Yksityisten palvelujen ja hallinnon alue
- T** Teollisuus- ja varastoalue
- VL** Lähivirkistysalue
- VU** Urheilu- ja virkistyspalvelujen alue
- VR** Retkeily- ja ulkoilualue
- VR** Leikkikenttä
- RM** Matkailupalvelujen alue
- LV** Venesatama
- ET** Yhdyskuntateknisen huollon alue
- EH** Hautausmaa-alue
- EA** Ampumarata-alue
- SL** Luonnonsuojelualue
- SR** Rakennuslainsäädännön nojalla suojeltava kohde
- M** Maa- ja metsätalousvaltainen alue
- MU** Maa- ja metsätalousvaltainen alue, ympäristö-





#### Kaavamerkinnit

- AK - Keskustavertainen asuinalue
- AO - Erillispientalojen alue
- AP - Pientalovaltainen asuinalue
- ARA - Rantarakennusalue (ympärivuotinen tai loma-asunto)
- E - Erityisalue
- EH - Hautausmaa-alue
- EM - Museoalue
- EMT - Mestoluokas
- ET - Yhdyskuntatekniisen huollon alue
- EV - Suojavyöhyke
- LT - Yleisen leikin alue
- LU - Utian toimipakka
- LJ - Vehesastama Aveneväikama
- M - Maa- ja maatalousalue
- MT - Maatalousalue
- MY - Maa- ja metsätalousalue, jolla erityisiä ympäristöarvoja
- P - Palvelujen ja hallinnon alue
- PV - Huvij- ja viihdepalvelujen alue
- PY - Julkisten palvelujen ja hallinnon alue
- SL - Luonnonsuojelualue
- T - Teollisuus- ja varastoalue
- TY - Teollisuusalue, jolla ympäristöä asettaa vaadittavaksi toiminnan laatu
- VL - Lähevirikitysalue
- VR - Raitteli- ja ulkoilma-alue
- VU - Urheilu- ja virkistyspalvelujen alue
- W - Vesialue

AO11 - Erillispientalojen alue.  
 Rakennuspaikan pinta-ala tulee olla vähintään 3000 m<sup>2</sup>, rakennusten yhteiskokona kerrosala saa olla enintään 350 k-m<sup>2</sup>.  
 Numero osoittaa rakennuspaikkojen enimmäismäärän alueella.

ARA/1 - Rantarakennusalue (vuorokotus tai loma-asunto)  
 Rakennuspaikan pinta-ala tulee olla vähintään 5000 m<sup>2</sup>. Rakennusten yhteiskokona kerrosala saa olla asuinikäisessä enintään 950 k-m<sup>2</sup> ja loma-asuntokäytössä enintään 150 k-m<sup>2</sup>.

#### Tiet ja kadut

- Valtatie kantatie
- Seututie (pääkatu)
- Yhteistä katuverkko
- Kevyen liikenteen väylä

#### Rahti

- Ukkolureitti
- Moottorikelkkareitti

- Uusi asuinrakennus /loma-asunto
- Nykyinen asuinrakennus /loma-asunto
- Rakennuspaikkokohde (SR 61) - numero viittaa luetteloon
- Muinaismuistolohde (SM 12)

Muinaismuistolain nojalla on kiellettyä muuttaa, muuttaa, muuttaa tai muu siihen kalpaaminen tai muinaismuistolain nojalla kielletty. Alueella koskevat maankäytösuunnitelmat on liitettävä museoviraston lausuntoon.

le Alue, jolla ympäristö säilytetään

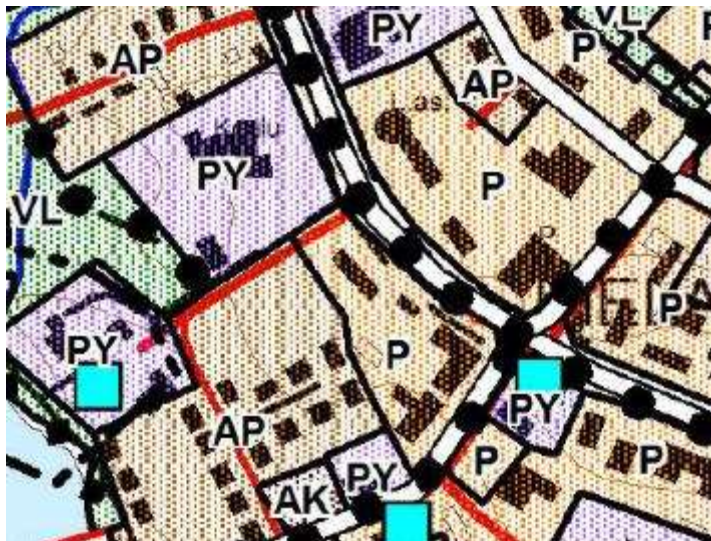
(RES) Reservialue

pv — Tärkeä tai vedenhankintaan soveltuva pohjavesialue (pv)

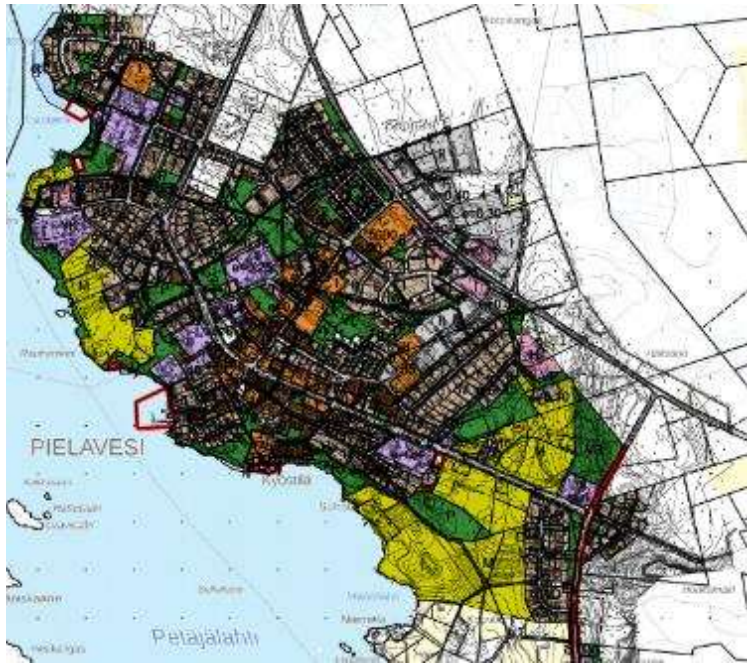
ks — Kunnostettava maa-alue (ks)

ma — Maailmaisesti arvokas alue (ma)

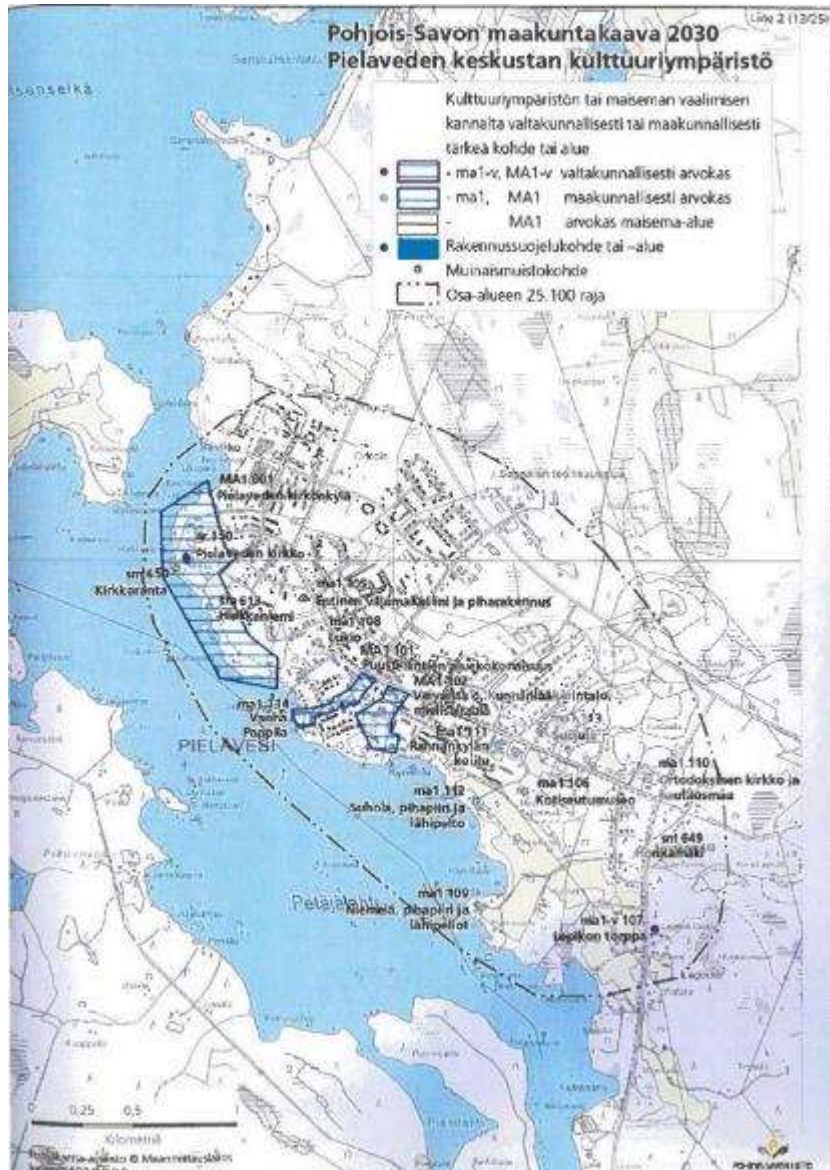
Tämän yleiskaavan perusteella voidaan myöntää rakennusluvut asemakaava-alueen ulkopuolella oleville rantavyöhykkeen rakennusalueille (AO- ja ARA-alueet).



PIELAVEDEN KUNTA Kirkonkylän osayleiskaava		Maankäyttö- ja rakennuslain 72 §:n mukainen 1:10 000 oikeusvaikutteinen yleiskaava. Hyväksytty kunnanvaltuustossa 24.4.2006 § 30	
 SUUNNITTELUKESKUS OY Kuopionlahdenkatu 2 A, 70100 Kuopio puh 010 409 6600, fax 010 409 6601 www.suunnittelukeskus.fi		556-C5289	Muutos 11.4.2006
Päiväys 14.12.2005	Suun. Hannu Koskinen Hyv. Timo Leskinen	Yhteyshenkilö Tiedosto	Hannu Koskinen S



<b>PIELAVEDEN KUNTA</b> Kirkonkylän ajantasa-asemakaavayhdistelmä		
	FCG Suunnittelu ja teknikka Oy Mikrokatu 1, PL 1199, 70211 Kuopio Puh. 0104090 www.fcg.fi	Suunnitteluala, työnnumero ja piirustuksen numero <b>1:5000</b>
		<b>YSK 901</b>
Päiväys 19.01.2009 tark. 28.3.2018	Suunn.TIL Hyv. TIL	Yhteyshenkilö: Timo Leokinen Tiedosto: P:\Kuopio\MMNKA\Y110\Pielavesi_MuA\ajantasa-kaava\Ajantasa-asemakaava\Kaava\2018_3_28_Ajantasa-kaava_piirustukset.dwg



KUVA 12 PIELAVEDEN KESKUSTAN KULTTUURIYMPÄRISTÖ. OTE MAAKUNTAKAAVASTA 2030.



KUVA 13 OTE MAAKUNTAKAAVASTA 2030 PIELAVEDEN KIRKONKYLÄN KOHDALTA.

### 3. TAUSTA

#### KOULUVERKOSTON MUODOSTUMINEN

Senaatti hyväksyi kansakoulun perustamiskirjan 22.7.1875. Kansakoulu aloitti Pielavedellä vuonna 1876 vuokratiloissa Ikälässä. Heti perään vuonna 1877 perustettiin kiertokoulu eräänlaiseksi kansakoulun jatkeeksi. Kiertokoulua piti yllä seurakunta. Alkuvaiheessa kiertokoulun opettajia oli ainoastaan yksi. Vuonna 1889 palkattiin toinen opettaja ja lisättiin piirien määrä 14:sta 16:een. Opettaja kävi aina yhdessä piirissä kaksi kertaa vuodessa ja kaksi viikkoa kerrallaan.

Kiertokoulun ensimmäisenä opettajana oli n. 50 vuotta tehtävässään toiminut Paavo Ollikainen Tuovilanlahdesta. Hänen jälkeensä opettajana toimi kolmenkymmenen vuoden ajan, vuoteen 1916 Abel Mykkänen.

Vuonna 1884 seurakunta paneutui toden teolla oman koulun kehittämiseen. Kansakoulurakennukselle etsittiin paikkaa seurakunnan mailta ja ehdotettiin jopa vanhan kirkon hirsien käyttämistä koulun rakentamiseen. Erilaisten vaiheiden jälkeen vuonna 1882 koululle löytyi paikka läheltä Teijun mäkeä. Rovasti Castren luovutti korvauksetta 2,9 ha:n kokoisen maa-alueen koulun rakentamista varten. Rakennustyöt aloitettiin vuoden 1883 lopulla. Seurakunta tuki kouluhanketta antamalla rakentamiseen

vanhan Kirkkosaaren kirkon hirret. Näillä hirsillä koulurakennus saatiin rakennettua ikkunoiden yläreunan tasalle saakka. Koulun perustus- ja sokkelikivet saatiin myös seurakunnalta hautausmaan kiviaidasta. Myöhemmin vuonna 1925 rakennettiin koulurakennukseen yläkertaan tiloja ja kivinen kivijalka purettiin ja valettiin betonista.

Uudesta koulusta oli tarkoitus tehdä niin suuri, että ”se riittäisi ikuisiksi ajoiksi kunnan tarpeisiin.” Koulu valmistui syksyllä 1884 ja koulun alkaessa 15.9.1876 siellä aloitti 28 oppilasta. Oppilaita ilmoittautui lukuvuoden aikana lisää kaikkiaan 67 iältään 8–15-vuotiaita. Koska koulumatka oli monelle oppilaalle liian pitkä, opiskeli koko lukuvuoden loppuun ainoastaan 18 oppilasta.

Alkuaikoina koulu toimi tyttö- ja poikakouluna. Poikia opetti ensimmäisen kolme vuotta Adam Sormunen ja tyttöjä Anna Sormunen.

Pielavedellä toimi ennen kansakoulua jonkinlainen tyttökoulu, jossa alkeisopetusta antoivat koulunsa käyneet tytöt säätyläisten tyttärille. Tämä ns. koulu toimi ainakin vuosina 1868–1969, jolloin seurakunta kustansi siihen kymmenen vapaaoppilasta.

Oppivelvollisuus tuli voimaan 1920-luvun loppupuolella ja seuraavan vuosikymmenen alkupuolella. Tämän vuoksi kyläkoulujen verkosto tihenee aikaisemmasta. Pielaveden kansakoululaitos oli suurimmassa laajuudessa lukuvuonna 1959/60, jolloin 33:ssa koulussa sekä kurssimuotoisessa kansalaiskoulussa oli 79 päätoimista opettajaa ja 2317 oppilasta.

Kansalaiskoulu ja oppikoulun alempi aste lakkautettiin ja ne sulautettiin oppivelvollisuuskouluun eli peruskouluun vuonna 1974. Kyläkoulut muuttuivat ala-asteiksi ja kirkonkylälle muodostettiin yhteinen yläaste.

1960-luvulla karsittiin kyläkouluja oppilaiden vähäisyyden vuoksi. 1980-luvun alkupuolella oli kunnassa enää 15 ala-astetta, joka on noin puolet kansakoulujen suurimmasta määrästä.

Sotien jälkeen saatiin Pielavedelle oma keskikoulu. Tämän mahdollisti uusi lainsäädäntö. Keskikoulua piti yllä yksityinen kannatusyhdistys. Opetus aloitettiin syksyllä 1946 Veeperilässä, eli nykyisessä kunnanvirastossa. Melko nopeasti tämän jälkeen siirryttiin kirkkoherran pappilan vanhaan väentupaan. Vuonna 1950 muutettiin omaan rakennukseen pappilan läheisyyteen, jota kutsutaan nykyään lukion puukouluksi. Nykyinen lukiorakennus valmistui 1958 ja sitä laajennettiin muutama vuosi myöhemmin, koska koulu laajeni 8-luokkaiseksi ja tämän vuoksi tilat loppuivat kesken. Ensimmäiset ylioppilaat valmistuivat uudesta koulusta 1964.

1969 Pielaveden yhteiskoulu jakautui kunnalliseksi keskikouluksi ja kunnan omistamaksi yhteislukioksi. Tästä viiden vuoden päästä keskikoulu sulautettiin peruskouluun. Lukio siirrettiin entisen kansalaiskoulun tiloihin.

Ammatillista opetusta on Pielavedellä jossakin muodossa annettu ainakin 1870-luvulta saakka. Tämä on ollut lähinnä tilapäisluontoista

käsityöopetusta. Kansakoulun rinnalle suunniteltiin alkuvaiheessa erityistä käsityökoulua kunnan työllisyyden parantamiseksi. Mutta sitä ei saatu. 1892 vuonna oli todettu, ” että pitäjässä oli ollut kiertävä käsityöopettaja kahden vuoden ajan ja saanut aikaan kauniin tuloksen.”

Varsinainen ammattikoulu saatiin Pielavedelle, kun Ylä-Savon ammattikoulun kursseja alettiin siirtää kuntaan. Pielaveden sivuosasto perustettiin vuonna 1971 ja tämän jälkeen toiminta ammattikoulussa vakiintui.

Vuonna 1980 Pielavedellä aloitti maanmieskoulu, mutta se lakkautettiin kaksi vuotta myöhemmin oppilaspulan vuoksi.

Vuonna 1966 aloitti Pielavedellä kansalaisopisto toimintansa. Pielaveden ja Keiteleen kansalaisopistoksi laitos muuttui vuonna 1979. Vuonna 1980 valmistui kansalaisopistolle uudet tilat, kun uusi kunnan kirjasto valmistui ja sen myötä uudet tilat kansalaisopistolle. Lukuvuonna 1982–1983 oli ilmoittautuneita opiskelijoita kansalaisopiston kursseilla 1523 henkilöä, joista Pielaveden osastoon 1190. (Pielaveden ja Keiteleen historia II. Kalevi Kumpulainen 1983)

Myöhemmin kansalaiskoulun kanssa samalle tontille rakennettiin lukio.



KUVA 14 KUVASSA YMPYRÖITY KANSALAISSKOULU. ILMAKUVA ON VUODELTA 1952.



KUVA 15 LUKIORAKENNUS ON KOKONAISUUDESSAAN VALMIS. ILMAKUVA ON VUODELTA 1963.



KUVA 16 MITÄ ILMEISIMMIN 1940- LUVULTA PIELAVEDEN KIRKONKYLÄN KESKUSTASTA.

VEEPERILÄ, ELI KUNNANVIRASTO NÄKY Y KUVASSA OIKEALLA KESKELLÄ.

...kunnanhallitus -  
kansalaiskoulu.  
  
Kunnon kunnanhallitus  
Pielaveden kunnanhallituksen ja -hallituksen toimesta on ryhdytty toimen-  
piteisiin kansalaiskoulun rakennushankkeen toteuttamiseksi. Kunnanhallitus  
on tulkinnut vuoden 1956-57 päätöksen mukaan kunnanhallituksen ja  
näkön mukaan on ryhdytty valmistelemaan toimenpitein suunnittelurakennus  
viikkotunti, koulun sijaintipaikaksi opettaja- ja oppilasmestarin on  
vastaan Pielaveden seurakunnan rakennusosastolla sijaitseva, kunnan  
keuhkon ja vierastalon rakennushankkeen välialueeksi merkitty alue,  
jota rajoittaa luterilaisella ja katolisen välillä. (K. kartallaite).  
Kunnan alue on yhdistetty oppilaskoulun vierastalon rakennushan-  
kesuunnitelman kansalaiskoulun vieralliseksi sijaintipaikaksi.  
Pielaveden kunnan rakennusosasto on varmistettu vanhan rakennushankkeen  
on voimassa olleena vu. 1956-57, jälle on opettajain koulun vierastalon kart-  
telin mukaan varmistettu on ollut liian vähälle harkitulle.  
Kunnanhallituksen sijoitusryhmittä kukaan sijoituspaikaksi todettiin, että  
kunnan sijoituspaikalla koulun koulun toimilla sen suunnan väliä olti  
sijoitettiin. Olti olti sijoitettiin liian vähäinen ratkaisu, jota koulun  
viranhaltijain harkitsivat.  
Kunnon hallituksen ja koulun sijoituspaikalla viitaten sijoituspaikalla  
sijaitse, että rakennusosasto sijoituspaikalla kukaan sijoituspaikalla  
välialue sijoituspaikalla liitteen olevassa kartassa sijoituspaikalla  
sivalla sijoituspaikalla sijoituspaikalla rakennushankkeen sijoituspaikalla.  
Pielaveden kunnanhallitus  
Kunnanhallitus  
  
Jouko Laakkonen  
Kunnanhallitus

Seuraavalla sivulla on kuva vanhasta kaavasta, johon kirjeessä viitataan ja sitä seuraavalla muutosehdotus uudesta kaavasta.

KUVA 17 KUNNANHALLITUS HAKEE RAKENNUSKAAVAAN MUUTOSTA KANSALAIKOULUN RAKENNUSHANKEEN TOTEUTTAMISEKSI.

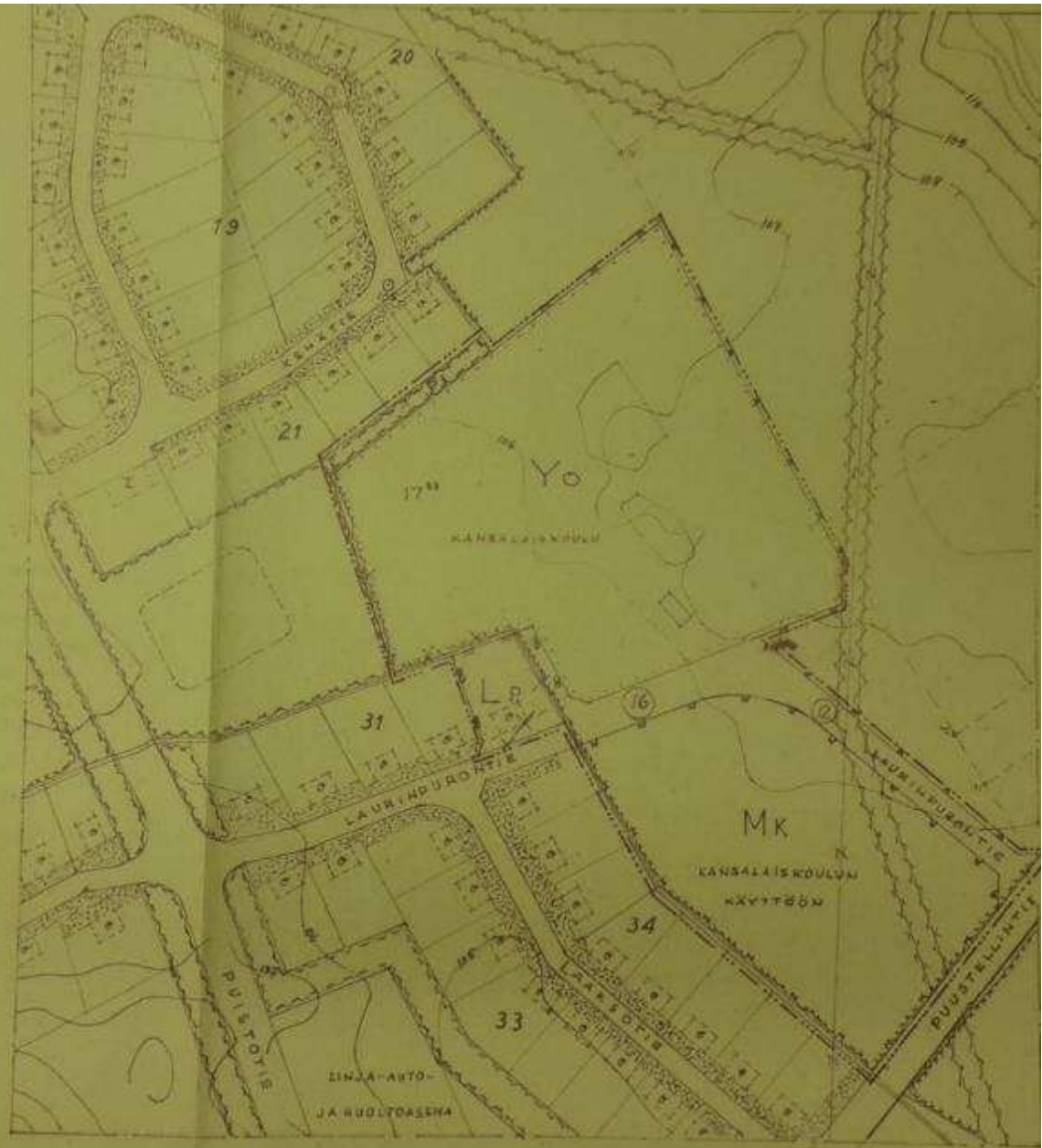


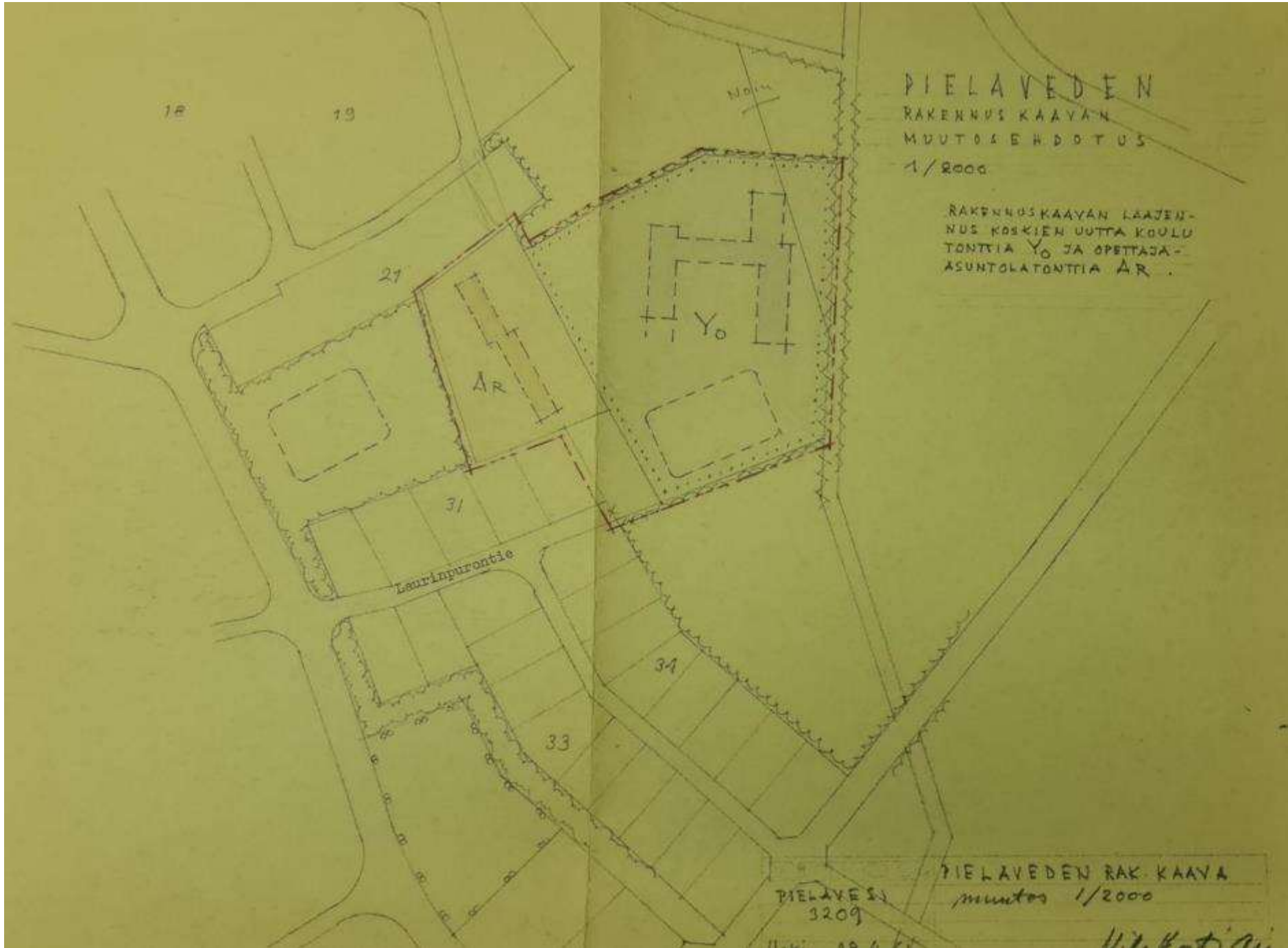
HELAVESI KK. RAKENNUSKAAVA MUUTOS  
 MAANVIELJELYSALUEESTA YLEISTEN RAKENNUSTEN  
 RAKENNUSMÄÄ

RAKENNUSKAAVAMEKANIAT JA -MÄÄRÄYKSET:

- 20-SEN KÄÄN-ALUEEN ULKOPUOLELLA OLEVA VIIVA, JOTA VÄHISTÄNYKSEN KODICEK
- KONTTILIN RAJA
- 31 KORTTELIN NUMERO
- PUISTOTE RAKENNUSKAAVATYÖN NIMI
- [Ei] ISKUTETTAVA PUUSTOALUE
- X OIKSI HEIKKENEN OIKALEI TOITTAA HEIKKENEN PUUSTON OIK.
- [Yo] ORJITSETOIMINTAA PALVELUVIEN RAKENNUSTEN KORTTELIALUE
- [FMK] KESKITYSALUE
- [MA] MAATALOUSALUE
- [LP] PYSYVÄISALUE
- [ ] OLEMASSA OLEVA RAKENNUS
- (5) TIRALUEEN LEVEYS
- o KIINTOPISTE

KAAVOITUS SUORITETTU MAANMITTAUSHALLITUKSEN  
 TOIMESTA v.v. 1956-1957





18

19

NOIN

PIELAVEDEN  
RAKENNUKKAAYAN  
MUUTOSEHDOTUS  
1/2000

RAKENNUKKAAYAN LAAJENUS  
KOSKIEN UUTTA KOULU  
TONTTIA Yo JA OPETTAJA-  
ASUNTOLATONTTIA AR.

27

AR

Yo

31

Laurinpurontie

34

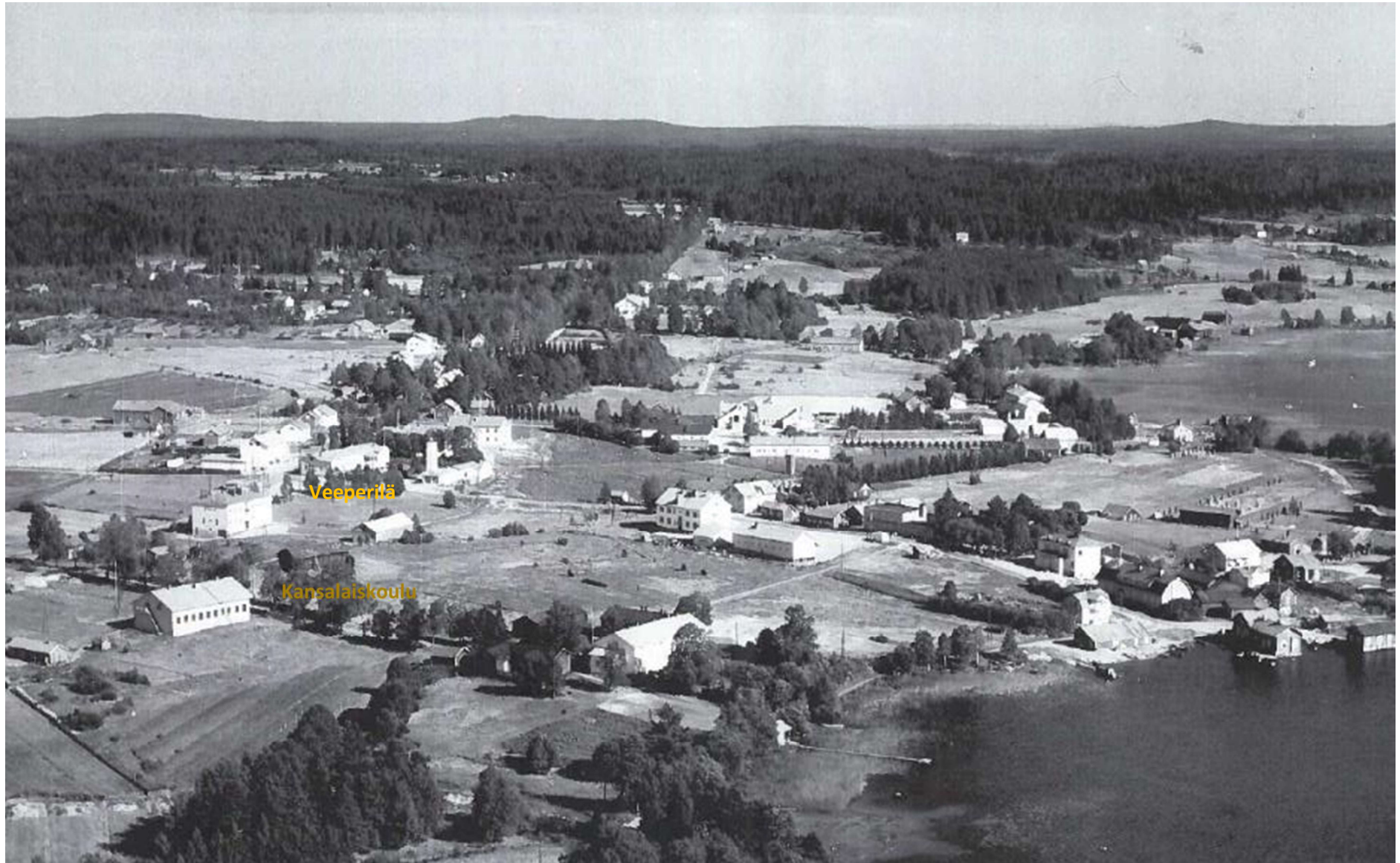
33

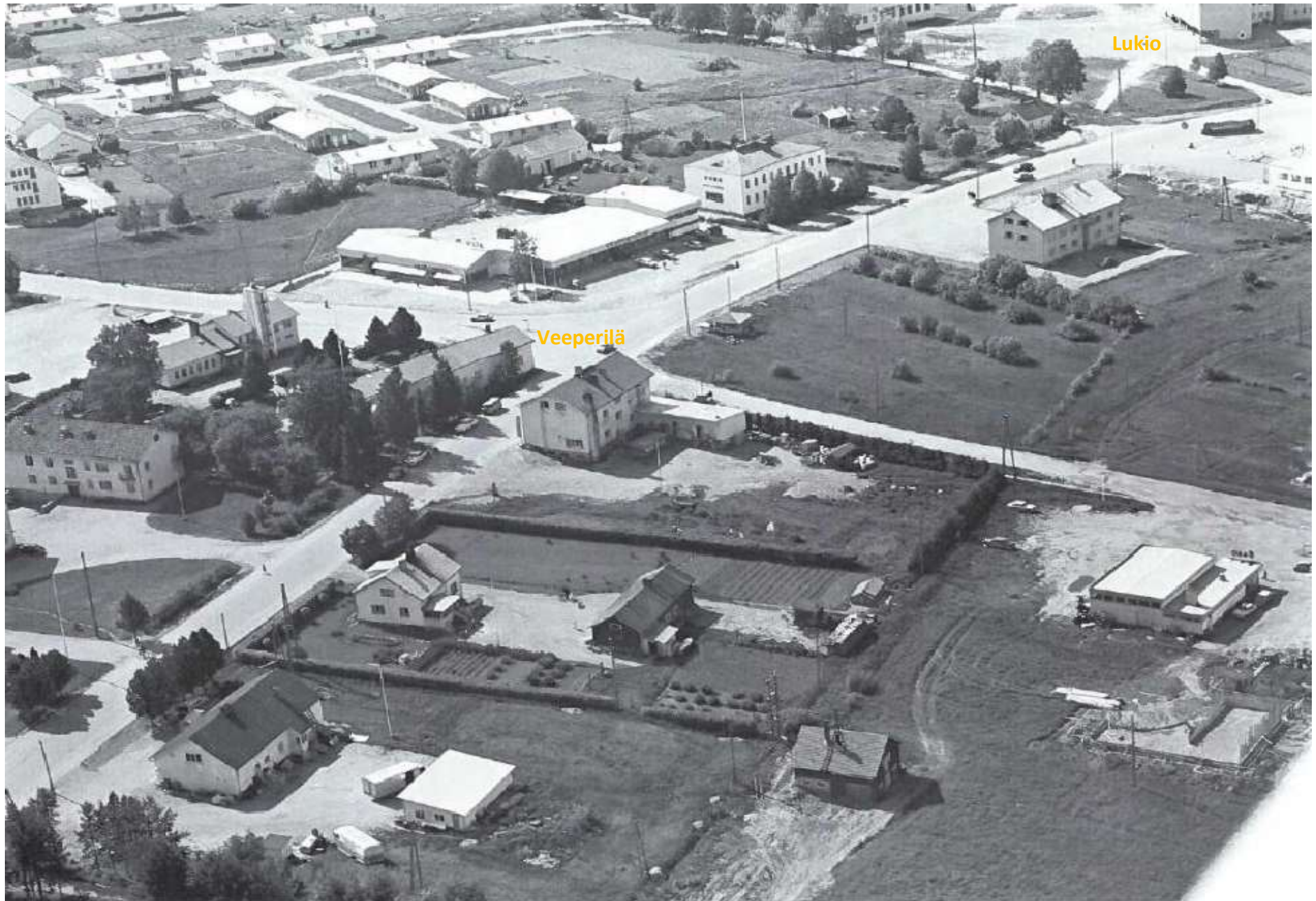
PIELAVEDEN  
3209

PIELAVEDEN RAK. KAAVA  
muutos 1/2000

H. J. K. ...







Lukio

Veeperijä

## 4. RAKENNUSHANKE

### LUKION PERUSTAMINEN

Pielaveden yhteiskoulun kannatusyhdistys r.y. oli pitänyt kokouksen 21.11.1959, jossa päätti muuttaa koulusäännön 2. pykälää kuulumaan seuraavasti: ”Yhdistyksen tarkoituksena on perustaa paikkakunnalle yliopistoon johtava oppikoulu ja tukea sitä aatteellisesti ja taloudellisesti ja antaa oppilailleen sellainen määrä kansalaissivistystä, joka vastaa valtion vastaavan koulun oppimäärää.” Kannatusyhdistyksen ensimmäinen anomus lukion perustamisesta kuitenkin hylättiin muotovirheiden vuoksi, mutta seuraava anomus hyväksyttiin ja valtioneuvosto myönsi luvan 3.5.1961 koulun laajentua asteittain 8-luokkaiseksi syyslukukauden 1961 alusta lähtien. Ylioppilastutkinto-oikeus saatiin 15.1.1964 ja ensimmäiset ylioppilaat valmistuivat keväällä 1964. (Koulutieltä maailmalle. Eteläaho P, Miettinen P. 1996).

Vuonna 1966 tuli laki voimaan yksityisoppikoulujen muuttamisesta kunnallisiksi kouluiksi. Lain mukaan valtioneuvosto pystyi myöntämään luvan muuttaa keskikouluaste kansakouluun kuuluvaksi keskikouluksi ja lukio kunnan omistamaksi yksityisoppikouluksi. Tämän lain perusteella kunta sai valtiolta avustusta.

Em. lain perusteella kannatusyhdistys teki sopimuksen kunnan kanssa siitä, että kunta ottaa kannatusyhdistyksen velat vastatakseen ja saa kaiken omaisuuden kannatusyhdistykseltä. Anomus kunnalliseen keskikouluun liittymiseksi tehtiin valtioneuvostolle, joka hyväksyi anomuksen 12.6.1969. Näin ollen Pielavedelle saatiin lukio. (Koulutieltä maailmalle. Eteläaho P, Miettinen P, 1996).

### SIIRTYMINEN PERUSKOULUUN

Seuraavassa vaiheessa siirryttiin peruskouluun. Kansalaiskoulu lakkasi olemasta ja peruskoulun yläaste jatkoi kansalaiskoulun rakennuksessa. Koska lukio oli yksityinen oppikoulu, sen elinmahdollisuudet supistuivat pieniksi. Kun yläasteeseen jäi kolme luokka-astetta ja lukioon, eli

keskiasteen kouluun myös kolme, oli jo vaikeaa äkkiseltään käsittää, millä luokalla ja missä koulussa oppilas opiskeli.

Lukio siirtyi koululautakunnan päätöksellä entisen kansalaiskoulun tiloihin syksyllä 1975. Tämän jälkeen pohdittiin vakavasti, voisiko lukio siirtyä Rannankylän ala-asteen tiloihin ja ala-aste lukion, eli yhtenäiskoulun tiloihin ja yläaste takaisin entisen kansalaiskoulun tiloihin. Tätä ei kuitenkaan toteutettu, koska sen toteuttaminen olisi tullut liian kalliiksi ja lukion osalta ei kaikki normit olisi täyttyneet. Lukio siirtyikin kesken lukuvuoden joulun jälkeen takaisin yhteiskoulun tiloihin.

Vuonna 1995 siirryttiin lukiossa luokattomaan lukioon. Varsinaisia luokka-asteita ei enää ole, vaan on kirjottaneet ja lopettaneet opiskelijat ja ne, jotka jatkavat opiskelua. 1990-luvun puolen välin jälkeen lukiorakennuksessa kaksi ylintä kerrosta oli lukiolaisten käytössä ja alakerroksissa toimi Laurinpuron koulu ja ala-asteen alimmat luokat. (Koulutieltä maailmalle. Eteläaho P, Miettinen P, 1996).

### RAKENNUSLUPA

Pielaveden kunnassa on ollut rakennuskaavan laadinta kesken ja tämän myötä myös rakennuskielto päällä samaan aikaan, kun uuden lukiorakennuksen rakennuslupahakemus on pitänyt jättää. Lääninhallituksen 23.4.1955 antaman päätöksen mukaan rakennuskaavan laatimisen aikana haettavat rakennusluvut on pitänyt hakea Kuopion lääninhallitukselta. Tämän vuoksi ei rakennuslupahakemusta löydy Pielaveden kunnan arkistosta. Rakennuslupa-asiakirjoja kysyttiin myös kansallisarkistosta Joensuusta, mutta sieltäkään ei etsinnöistä huolimatta niitä löytynyt

Pielaveden yhteiskoulun johtokunta on kokoontunut 23.2.1956 yhteiskoulun tiloissa. Läsnä kokouksessa on ollut puheenjohtaja Jost Jörgensen, varapuheenjohtaja pankinjohtaja Yrjö Penttinen, taloudenhoitaja farmaseutti Pentti Hallamo, ja jäsenet tiemestari J. Partanen, maaviljelijä Veikko Tapaninen, rakennusmestari Emil Ikäheimo, hammaslääkäri rva. Nanni Heikkilä ja rva. Elli Malinen sekä

vanhempainneuvostosta kutsuttuna maanviljelijä Kalle Partanen. Sihteerinä on toiminut rehtori Iita Paromaa. Kokous on valtuuttanut opiskelija Veikko Tapanisen toimittamaan Rakennushallitukseen ja Kouluhallitukseen Pielaveden yhteiskoulun rakennuspiirustusten hyväksymisanomuksen asiakirjat.

Mitä ilmeisimmin rakennuspiirustukset ovat olleet ko. hallitusten käsittelyssä, koska 16.8.1956 Kouluhallitus on lähestynyt yhteiskoulun johtokuntaa kirjeellä, jossa todennut mm. seuraavaa: ”Kouluhallitus palauttaa arkkitehti Tuomas Väyrysen laatimat Pielaveden yhteiskoulun piirustukset kolmena kappaleena ynnä työselityksen. Kouluhallituksen piirustuksia koskeva päätös lähetetään myöhemmin. Kuitenkin kouluhallitus oheistaa jäljennökset rakennushallituksen luonnospiirustuksista ja pääpiirustuksista antamista lausunnoista ynnä tarkastaja Karttusen kotitaloushuoneistoa koskevasta launnosta sekä kouluhallituksen laatimat oppikoulutalojen rakennus- ja sisustamisohjeet ja kehottaa teitä ennen rakentamista mahdollisuuksien mukaan ottamaan niissä esitetyt ohjeet ja toivomukset.”

Rakennushallitus on antanut lausunnon kouluhallitukselle Pielaveden yhteiskoulun luonnospiirustuksista 31.5.1956. Launnossa rakennushallituksen rakennusneuvos H. Sysimetsä ja Yliarkkitehti Martti Melakari kirjoittavat seuraavaa:” Lausuntona Pielaveden yhteiskoulun luonnospiirustuksista ilmoittaa rakennushallitus kunnioittavasta, ettei se katso voivansa puoltaa piirustusten hyväksymistä mm. seuraavista syistä johtuen: Luokkaosan kaarevalla muodolla ei ole motiiveja, varsinkin kun kaarevuus tässä tapauksessa vielä jonkin verran pienentää luokkien valoisaa ulkoseinäpintaa ja taas vastaavasti lisää käytävän pituutta. Rakennuksen jakamista ehdotetulla tavalla rakennusvaiheisiin ei pidetä onnistuneena. Toisen vaiheen rakennustyön hajottaminen kahteen toisistaan melko kaukana oleviin rakennuksen osiin on hankalaa ja kallista. Koulun käytävätilat suhteettoman suuret hyötypinta-alaan verrattuna. Soundex-levyt ehdotetaan korvattavaksi jollakin halvemmalla materiaalilla. Lämpökanaalit mitoitettu tarpeettoman suureksi. Pienet ei ryömittävät kanaalit varustettuina tarkistusluukuilla ovat taloudellisemmat. Välipohjatäytteenä ehdotetaan käytettäväksi jotain mätänemätöntä

materiaalia kutterinlastun ja sahanjauhon sijasta. Korjatut luonnokset voidaan esittää 1/200 mittakaavassa ja on niitä seurattava asetuksen 157/54 3 § mukaiset asiakirjat.”

Em. Kouluhallituksen Sievä Karttusen launnossa 13.8.1956 on kerrottu mm. seuraavaa: ” Siihen pinta-alaan, mikä on osoitettu kotitalousopetuksen opetuskeittiön ja kotitalousluokan nimellä, voitaisiin suunnitella kunnollinen tätä opetusalaa tarkoittava huoneisto. Varsinkin opetuskeittiö olisi kokonaan muutettava asianmukaiseksi. Koko huoneiston uudelleen suunnittelua varten ohjeistetaan ohjeet, joista käy selville minkälaiset huoneet ja miten sisustettuina vastaavat tarkoitusta.”

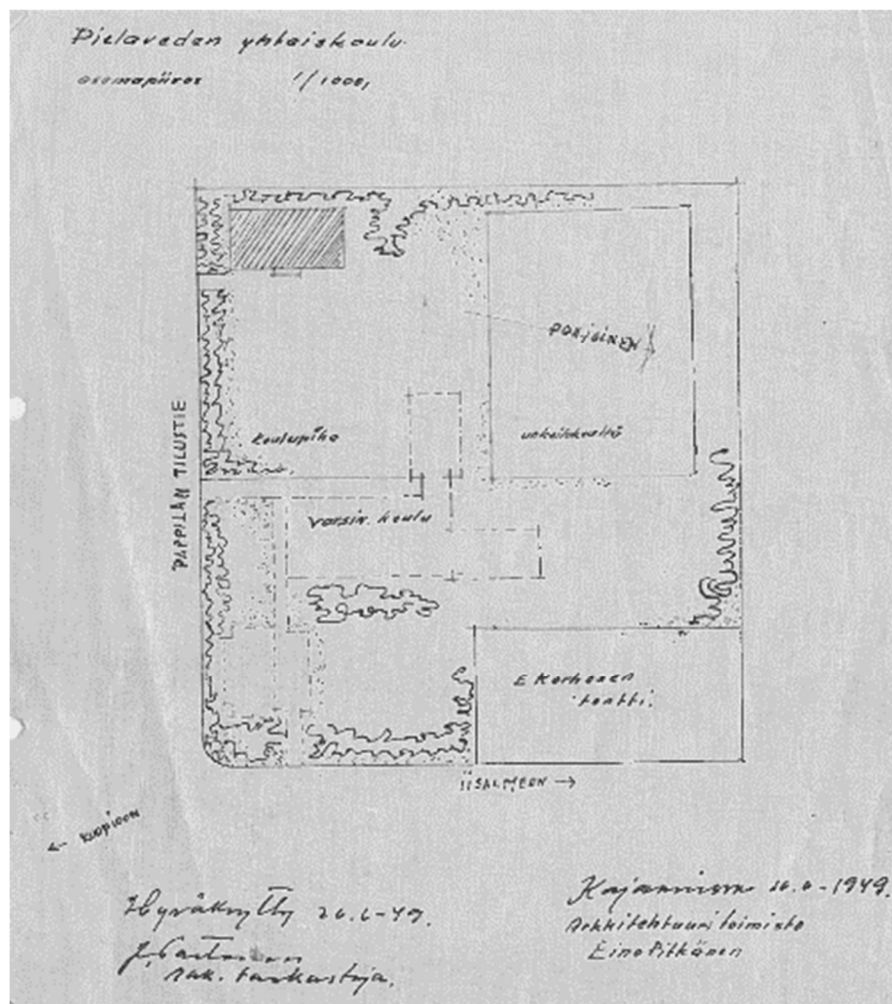
Rakennushallituksen rakennusneuvos H. Sysimetsä ja arkkitehti Kosti Torppe ovat niin ikään antaneet seuraavan lausunnon 9.7.1956: ” Lausuntonaan Pielaveden yhteiskoulun pääpiirustuksista ilmoittaa rakennushallitus, ettei se pidä esitettyjä perusteluja kyllin painavina koulun kaarevuuden motivoimiseksi, mutta koska kaarevuus on pieni eikä aiheuta kustannusten nousua katsoo rakennushallitus voivansa puoltaa piirustusten hyväksymistä sellaisenaan.”

## SUUNNITTELIJA

Koulurakennuksen on suunnitellut Arkkitehti (SAFA) Tuomas Väyrynen Helsingistä. Piirustukset on allekirjoitettu vuosina 1956–1958.

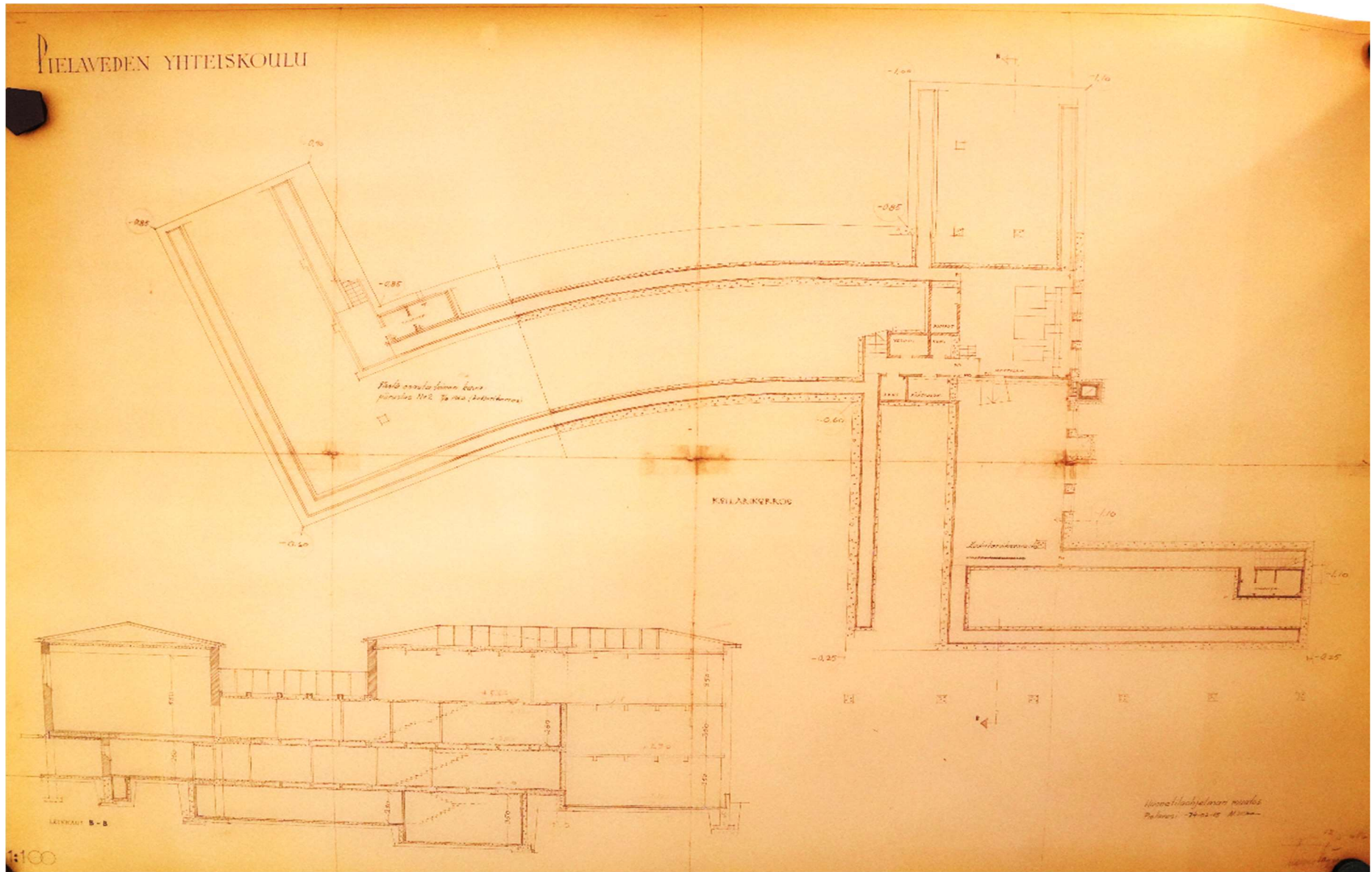
Ensimmäisen asemapiirroksen lukion tontista on piirtänyt Eino Pitkänen arkkitehtitoimisto Eino Pitkäsestä Kajaanista 16.6.1949. Asemapiirros on hyväksytty 26.6.1949.

Vesi- ja viemärisuunnitelman on tehnyt insinööritoimisto Termo-Mekano. Piirustukset on päivätty 21.3.1956.



KUVA 19. ALKUPERÄINEN ASEMAPIIRROS

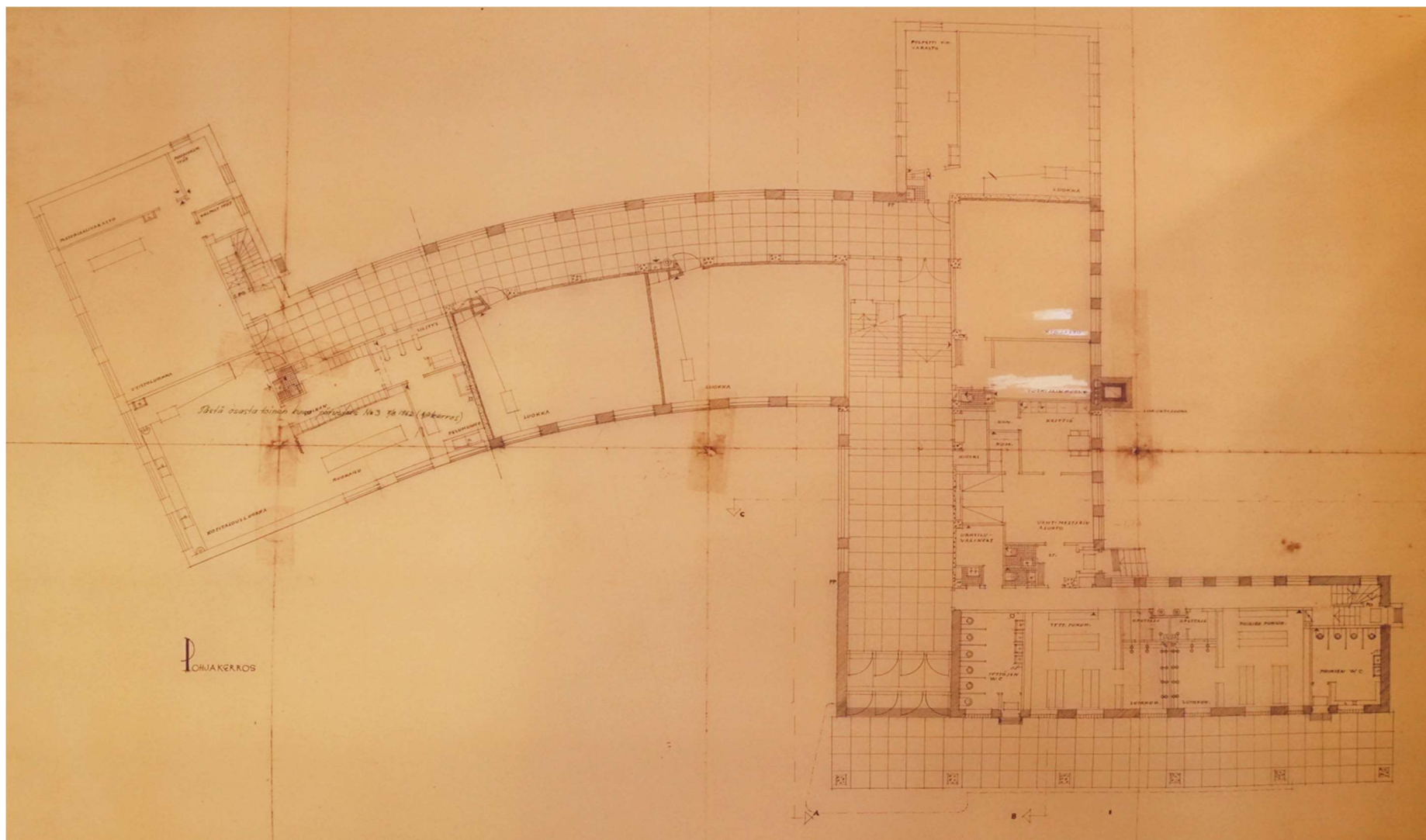




KUVA 20 KELLARIKERROS JA B-B LEIKKAUS.

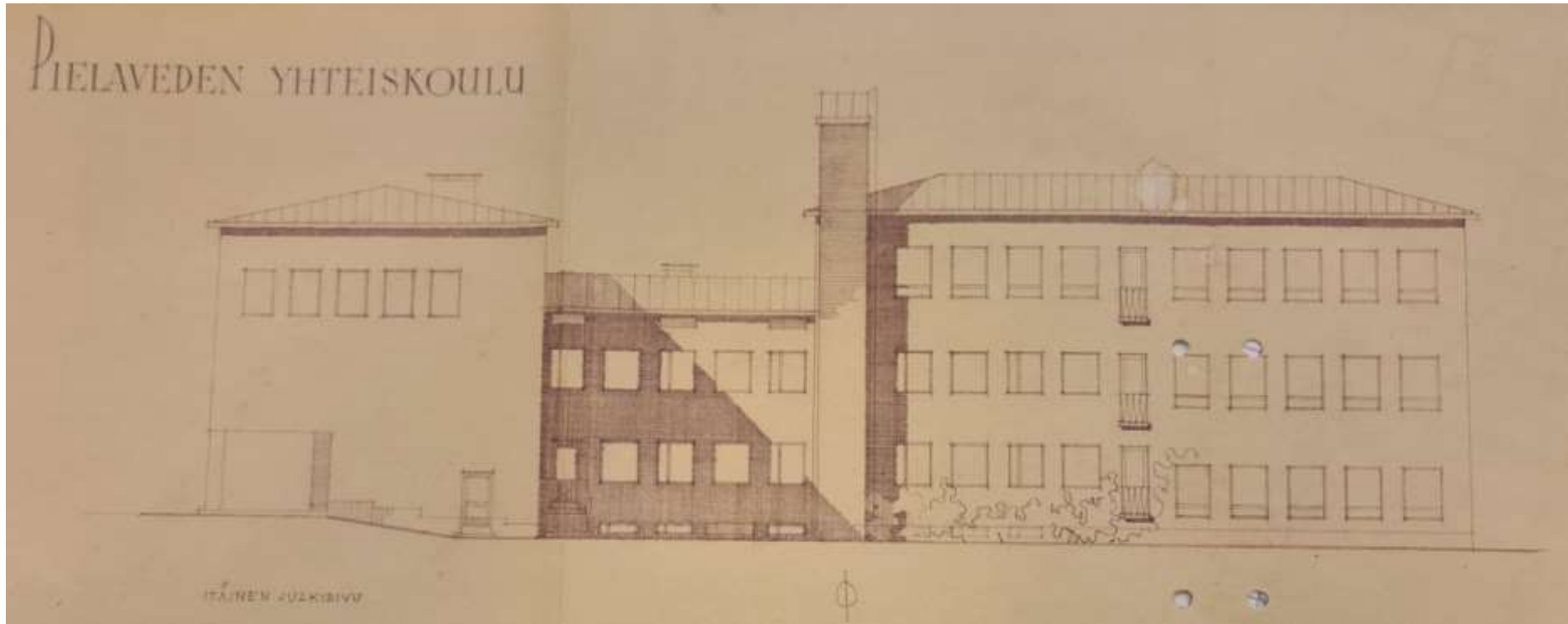




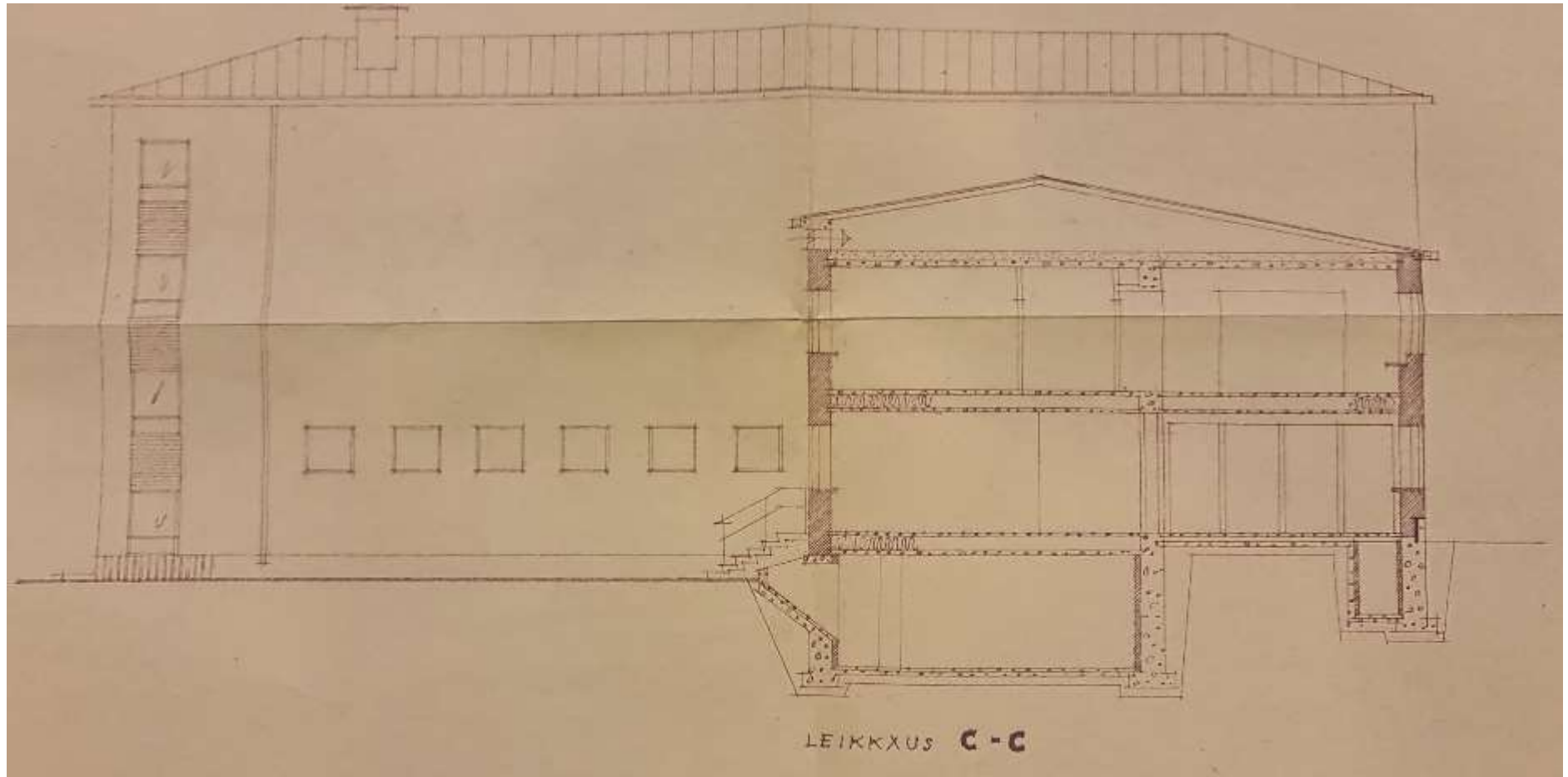


KUVA 23 LIIKUNTASALIN ALAPUOLELLE TULI WC- TILAT, JOIHIN KÄYNTI OLI ULKOA, SEKÄ TYTTÖJEN JA POIKIEN PUKUHUONEET, VAHTIMESTARIN ASUNTO, KIRJASTO, VEISTOLUOKKA, KOTITALOUSLUOKKA JA KOLME NORMAALIA LUOKKATILAA.

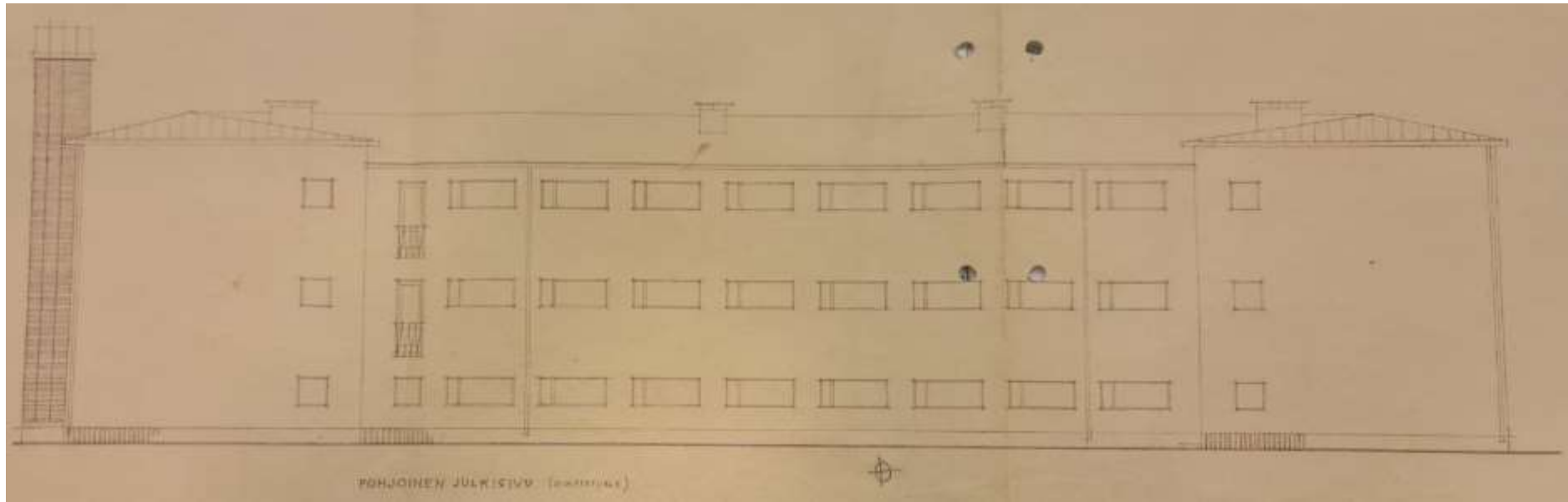




KUVA 25 ALKUPERÄINEN JULKISIVUPIIRROS, ITÄINEN JULKISIVU.



KUVA 26 ALKUPERÄINEN C-C LEIKKAUSPIIRUSTUS



KUVA 27 ALKUPERÄINEN JULKISIVUPIIRUSTUS. JULKISIVU POHJOISEEN.



## RAHOITUS

Syyskuun 2 päivänä 1958 on Pielaveden yhteiskoulun kannatusyhdistys ry. lähettänyt rahoitusanomuksen Kulkulaitosten ja Yleisten töiden ministeriöön. Kirjeessä kannatusyhdistys anoo 22.5 miljoonaa markkaa lainaa. Anomuksen perusteluina on esitetty, että kouluhallitus on viimeiseksi suoritettuna tarkastuskertomuksen perusteella kehottanut kannatusyhdistystä kiireellisesti ryhtymään toimenpiteisiin uuden koulurakennuksen aikaan saamiseksi. Kouluhallitus on vahvistanut elokuun 16 päivänä 1956 koulun piirustukset ja suunnitelmat. Kirjeessä on kerrottu, että ensimmäinen rakennusvaihe käsittää 7500 m<sup>3</sup> ja sen kustannusarvio on 59.4 miljoonaa markkaa. Lisäksi kannatusyhdistys on suunnitellut, että puutavara ostetaan pystykauppana ja hakkautetaan yhdistyksen tai urakoitsijan toimesta. Kirjeessä on pyydetty kannanottoa siihen, että punatiilien sijasta tiilet tehtäisiin paikan päällä sementtitiilinä. Näin saataisiin paikkakunnan työvoimaa enempi käyttöön. Kirjeen kirjoittamisen aikaan urakkatarjoukset ovat olleet laskennassa ja laskenta-aikaa on ollut 13.9.1958 klo 12.00 saakka.

Rakennustyön rahoitus on ollut tarkoitus järjestää siten, että kannatusyhdistyksen oma rahoitusosuus on yksi Mmk, jonka lisäksi käytetään Pielaveden kunnalta saatu kolme Mmk, Pielaveden ja Keiteleen säästöpankilta saatu neljä Mmk, Pielaveden osuuskassalta saatu yksi Mmk, opetusministeriöltä saatu kuusi Mmk, henkivakuutusyhtiö Salamalta saatu neljä Mmk, henkivakuutusyhtiö Suomelta saatu neljä Mmk ja vakuutusyhtiö Pohjolalta saatu kaksi Mmk. Loppurahoitus työllisyyslainan lisäksi on anottu postisäästöpankilta. Lisäksi on todettu, että lainoille on myönnetty kunnan takaus 65 Mmk:n saakka. Anomuksen loppuun on kerrottu, että kunnassa on tällä hetkellä työttömiä työnhakijoita 111 kpl ja työttömien lukumäärä kasvaa jatkuvasti. Laina-anomuksen on allekirjoittaneet Veikko Lehikoinen, ja Martti Valkonen

## KUSTANNUSARVIO

Arkkitehti Tuomas Väyrynen on laatinut 6.4.1956 yhteiskoulun I-vaiheen rakennustyöstä kustannusarvion. Kustannusarvioksi on laskettu 45.693.859 markkaa. II-vaiheen kustannusarvioksi on laskettu 22.675.680

markkaa. I- vaiheen lämpö- ja vesijohtourakan kustannusarvioksi on laskettu 10.000.000 markkaa ja II-vaiheen vastaavan urakan summaksi 2.300.000 markkaa. Ilmanvaihtourakan kustannusarvioksi on laskettu I-vaiheen osalle 440.000 markkaa ja II-vaiheen osalle 70.000 markkaa. Sähkölaitteiden asennusurakan hinnaksi on laskettu I-vaiheen osalle 3.261.000 markkaa ja II-vaiheen osalle 1.477.000 markkaa. I-vaiheen valaisimien kustannukseksi on laskettu 3.262.000 markkaa ja II-vaiheen 1.477.000 markkaa.

Rakennusmestari Martti Valkonen on laatinut 18.12.1958 kustannusarvion yhteiskoulun lopullisista kustannuksista. Kustannuksiksi on saatu 71.200.000 markkaa. Kustannuksissa on mm. pääurakoitsijan osuus ollut 51.300.000 markkaa.

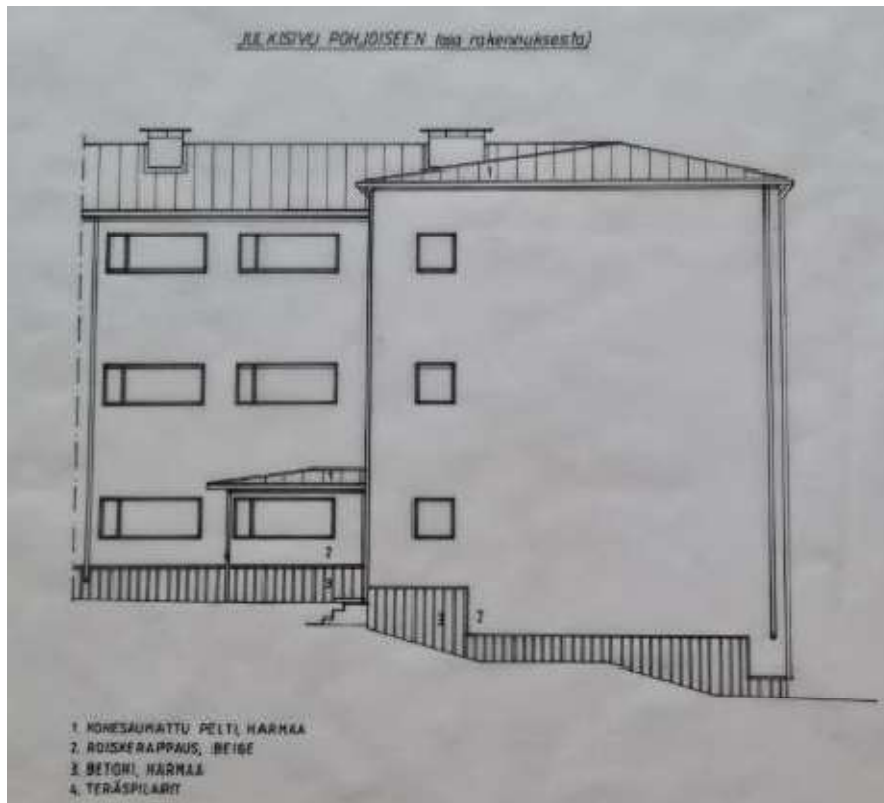
## LUKIORAKENNUKSEN RAKENTAMINEN

Pääurakoitsijana lukion työmaalla on toiminut rakennusliike J.A. Huttunen lisälimesta. Työmaan vastaavana mestarina on ollut Toimi Vatanen. Yhteiskoulun kannatusyhdistyksen puolesta työmaavalvojana on toiminut rakennusmestari Matti Lankinen. Sähköurakoitsijana on toiminut keskusosuusliike Hankkija ja vesi- ja lämpöasennukset on tehnyt Vesi- ja lämpöjohtoliike Hyvönen Kuopiosta.

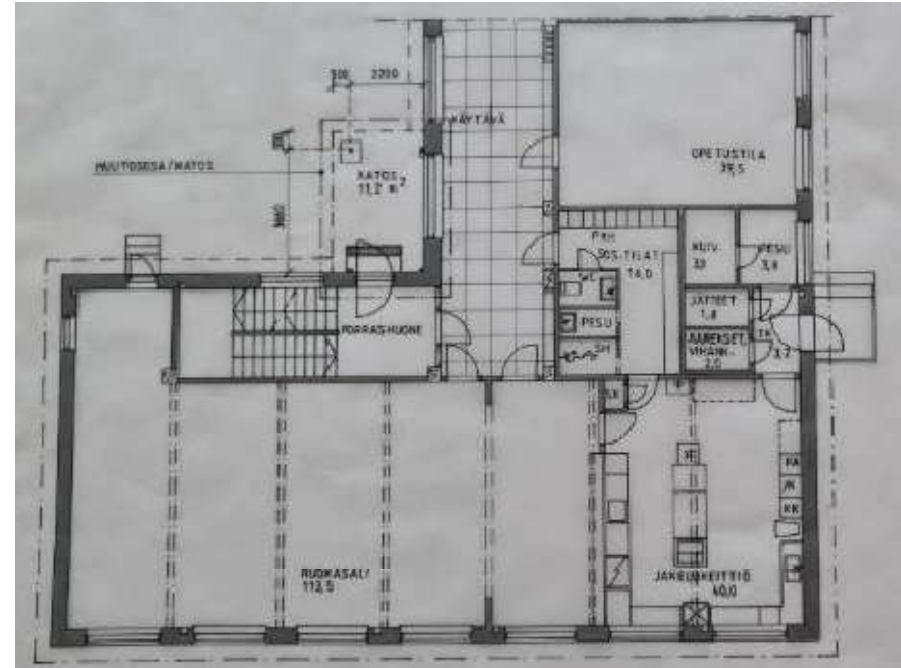
Alun perin rakennuksen rakentaminen on ollut tarkoitus aloittaa 15.9.1958. Tämä ilmenee rakennusmestari Martti Valkosen kirjeestä ”Suunnitelma Pielaveden yhteiskoulun rakennustyön toteuttamisesta saatavan työllisyyslainanavulla”. Mitä ilmeisimmin koulun rakentaminen on aloitettu 1.10.1958. Tämä päivämäärä ilmenee Pielaveden yhteiskoulun kannatusyhdistyksen edustajien lainaneuvottelupöytäkirjasta, joka on käyty kulkulaitosten ja yhteisten töiden ministeriön työvoima-asianosastolla Helsingissä 13-14.3.1958. Pääurakkasopimus on allekirjoitettu 27.9.1958 ja LVI- ja sähköurakat 25.10.1958. Pääurakan I-vaiheen urakkasumma on ollut 51.300.000 miljoonaa markkaa.

## 5. MUUTOKSET

Rakennus on säilynyt rakenteiltaan ja muodoltaan lähes alkuperäisessä kunnossa. 1980-luvulla on keittiö- ja opettajien huonetiloja korjattu jonkin verran. Vuonna 1990 on rakennuksen takapihanpuoleiselle sisäänkäynnin eteen rakennettu katos. Katoksen on suunnitellut ja piirtänyt Sirkka-Liisa Waronen Pielavedeltä. Seuraavat kuvat tästä muutoksesta.



KUVA 28 1990-LUVUN KATOKSEN JULKISIVUPIIRUSTUS



KUVA 29 1990-LUVUN KATOKSEN POHJAPIIRUSTUS

### Peruskorjaus 2002–2003

Peruskorjaukselle on myönnetty rakennuslupa 12.7.2001. Rakennuttajana on toiminut Pielaveden kunta ja rakennuttajan valvojana toiminut kunnan talonrakennusmestari Hannu Jääliñoja. Peruskorjauksen vastaanottotarkastus on suoritettu 6.8.2004.

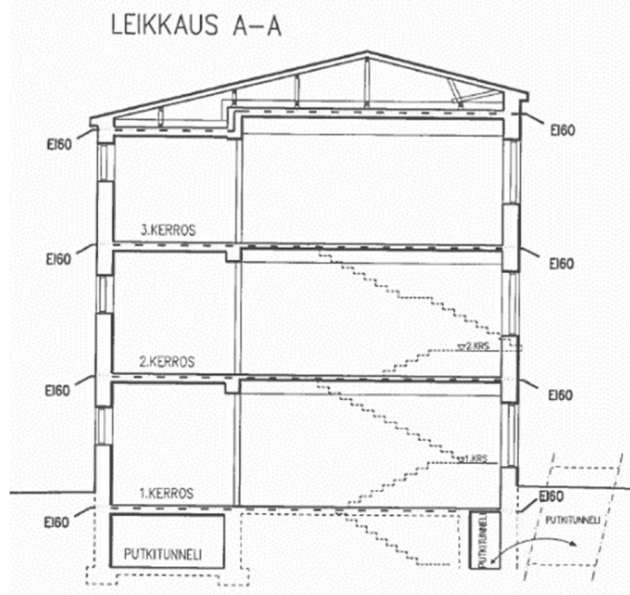
Arkkitehti- rakennesuunnittelutoimisto Nylund Oy on tehnyt arkkitehti- ja rakennesuunnittelun. Pääsuunnittelijana on toiminut arkkitehti Arja Liukkonen.

LVI- suunnittelijana on toiminut LVI-Insinöörit Ky:n Eero Korhonen Kuopiosta. Sähkösuunnittelijana on toiminut AH-Talotekniikka.

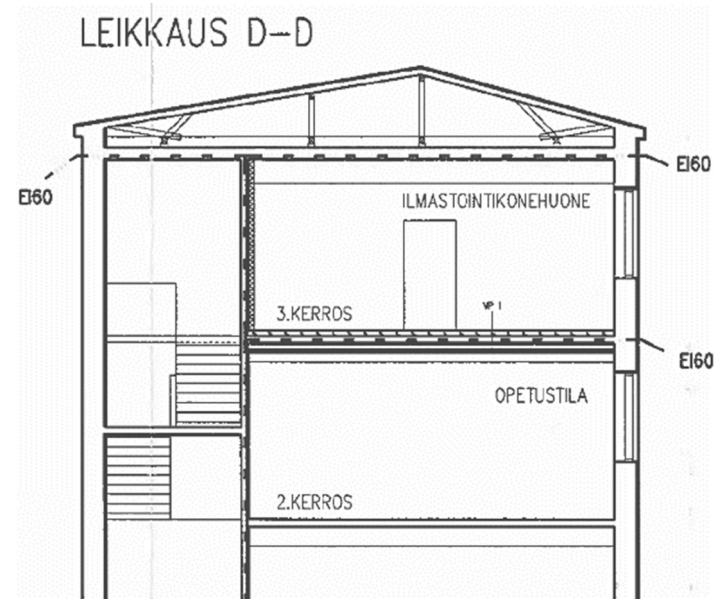
Ilmanvaihtolaitteiston urakoitsijana on toiminut Pelvi Oy Pielavedeltä. Ilmanvaihtolaitteiston rakentamisen vastaavana työnjohtaja on toiminut Juhani Kasurinen Pielavedeltä.

Sähköurakoitsijana on toiminut Sähkötoimisto Murtola Iisalimesta.

Hankesuunnitelman mukaan rakennukseen olisi pitänyt tehdä laajahko peruskorjaus. Mm. perusmuurin vedeneristys, julkisivupinnat, vesikatto, ikkunat, ulko-ovet ja pesutilat uusitaan. Näitä ei kuitenkaan peruskorjausremontissa ole kokonaisuudessaan tehty. Ainoastaan osa talotekniikasta ja sisäpinnoista on uusittu sekä rakennettu muutama uusi ulko-ovi ja talotekniikan tarvitsemia aukkoja ulkoseiniin. Seuraavat leikkauskuvat on otettu peruskorjaussuunnitelman rakennuslupapäätöksestä.



**KUVA 31 PERUSKORJAUSSUUNNITELMAN LEIKKAUSKUVA A-A. KUVASSA NÄKYY, ETTÄ SISÄPUOLISIA PUTKIKANAALEITA ON OLLUT TARKOITUS SIIRTÄÄ ULOS**



**KUVA 30 PERUSKORJAUSSUUNNITELMAN LEIKKAUSKUVA D-D. KUVASSA NÄKYY LUOKKAAN TEHTÄVÄN ILMANVAIHTOKONEHUONEEN RAKENNETTA**

## 6. NYKYTILA JA SÄILYNEISYYS

Pielaveden lukion ensimmäinen osa on valmistunut vuonna 1959 ja toinen 1963. Koulun tontilla on rakentamisen aikaan sijainnut vanha puinen kansalaiskoulurakennus. Vielä tänäkin päivänä molemmat koulut ovat lähes alkuperäisessä asussaan.

Vuonna 1974–1975 on tehty sisäpuolisia muutoksia huonetiloihin. Pielaveden kunnanhallitus on lähettänyt lausuntopyynnön Kuopion lääninhallitukselle 30.8.1974 koskien peruskoulun yläasteen (nykyisen lukion) huonetilaohjelmien ja huonetilojen käyttötarkoitusten muutoksia. Lääninhallituksen lausunnon jälkeen asiakirjat on lähetetty kouluhallitukselle. Lausuntopyynnön mukaan muutokset koskevat lähinnä luokkatilojen nimimuutoksia.

Lukiorakennuksen ulkopinnat, ikkunat ja pääovet ovat alkuperäisiä. Ulkoseinään on 2003 remontissa jouduttu tekemään aukkoja ilmanvaihtokoneen asennusta ja raitisilmasäleikköjä varten. 2003 remontissa on myös joitakin ikkunoita ummistettu levyillä, uusittu ulko-ovia ja tehty ulkoseinään kaksi ovea lisää. Vesikatto on myöhemmin maalattu ja sinne on asennettu lumiesteet ja kattosillat. Vesikatolla on talotekniikan poistopuhaltimia ja Retermian lämmön talteenoton neulapatteri.

Julkisivua on muutettu hieman takajulkisivulta. Vuonna 1990 on rakennettu sisääntulokatos takajulkisivun puolelle.

Seuraaviin valokuviin on merkitty vihreällä värillä muutokset, jotka on tehty rakennuksen julkisivuihin vuonna 1990 ja 2003.



KUVA 32 KUVASSA VIHREÄLLÄ PEITTOVÄRILLÄ MERKITYY VUODEN 1963 LAAJENNUSOSA.



KUVA 34. MYÖHEMMÄSSÄ VAIHEESSA LISÄTTY ULKO-OVI.



KUVA 33 ULKO-OVI RAKENNETTU ULKOSEINÄÄN KEITTIÖN TYÖNTEKIJÖITÄ JA RUOKAHUOLTOA VARTEN MITÄ ILMEISIMMIN 1990-LUVULLA.



KUVA 35 WC- TILOJEN ULKO-OVET ON UUSITTU VUODEN 2003 REMONTIN YHTEYDESSÄ.

Rakennuksessa on alkuperäiset ikkunat, jotka ovat puisia kaksipuitteisia ja kaksinkertaisia. Ulommaiset ikkunalasit on kitattu kiinni puitteisiin. Ikkunat ovat luokkatiloissa pääosin B- ja osittain A- mallisia. Porraskäytävissä on korkeat A-malliset ikkunat, joissa on sisä- ja ulkolaseissa vaaka- ja pystyjako. Kaikki isot ja leveät ikkunat ovat yläsaranoituja. Pääulko-ovet ovat alkuperäisiä jalopuisia ikkuna-aukollisia ovia. Ranskalaisten parvekkeiden ovet ovat alkuperäisiä kaksilehtisiä lasiaukollisia puuvia. WC- tilojen ulko-ovet ovat julkisen tilan metallirunkoisia maalattuja ovia. Ne on uusittu 2003 remontin yhteydessä. Entisen kirjaston tilan kohdalle on rakennettu vuonna 2015 uusi sisäänkäynti ambulanssihenkilökunnan taukotilaa varten. Nykyään tila on neuvottelutilana.



KUVA 36 SISÄÄNTULOKATOS ON RAKENNETTU VUONNA 1990.



KUVA 37 ILMANVAIHDON ULKOSÄLEIKKÖ TEHTY ULKOSEINÄÄN VUODEN 2003 REMONTISSA.



KUVA 38 ILMANVAIHDON SÄLEIKKÖJÄ TEHTY ULKOSEINÄÄN JA IKKUNOITA UMMISTETTU 2003 REMONTIN YHTEYDESSÄ.



**KUVA 39 UUSI ULKO-OVI JA RAPPUSET ON RAKENNETTU VUONNA 2015**



**KUVA 41 ALKUPERÄISET PÄÄSISÄÄNKÄYNNIN ULKO-OVET**



**KUVA 40 RANSKALAISEN PARVEKKEEN PUINEN OVI ON HUONOSSA KUNNOSSA.**



**KUVA 42 POHJOISEN PUOLEN IKKUNAT OVAT SÄILYNEET PAREMMASSA KUNNOSSA MITÄ LÄNNEN JA ETELÄN PUOLELLA**





**KUVA 44 SISÄÄNTULOKATOKSEN ULKOSEINÄ ON PUHTAAKSI MUURATTUA PUNATIILTÄ**



**KUVA 43 PÄÄOSA ULKOSEINISTÄ ON RAPATTU**



**KUVA 45 WC- TILOJEN IKKUNAT OVAT LASITIILTÄ**



**KUVA 46 YLÄPOHJAN PALOPERMANTO BETONIA.**



**KUVA 47 VESIKATOLLA UUSIA LÄPIVIENTEJÄ JA LAITTEITA**



**KUVA 48 KEITTIÖN JA 1. KRS:N SOSIAALITILOJEN POISTOIMUREIDEN LÄMMÖNTALTEENOTON NEULAPATTERI**



**KUVA 49 VESIKATON KANNAKKEET PAIKALLA TEHDYT PUKKI-PALKKILINJAT.**



**KUVA 50 PALOPERMANNON ALAPUOLELLA TOJA-LEVY JA LECASORAERISTE**



**KUVA 51 1959 JA 1963 VÄLISEN ALKUPERÄISEN JA LAAJENNUSOSAN RAJAPINTA YLÄPOHJASSA.**



**KUVA 52 OSA YLÄPOHJASTA LISÄLÄMMÖNERISTETTY**

## SISÄTILAT

Sisätilojen huonejärjestykseen on tehty muutoksia eri remonttien yhteydessä sekä aina tarpeen mukaan. Pääosa luokkatiloista, toimistotilat, liikuntasali ja sen alapuoliset sosiaalitilat ja WC:t ovat säilyneet alkuperäisen suunnitelman mukaisilla paikoillaan. Lähes koko rakennukseen on tehty lattia-, katto- ja seinäpintojen kunnostuksia. Luokkatilojen ovet sekä käytävien palo-osastojen ovet on remontin yhteydessä uusittu. Kellarin varastotilat, osa toimistotiloista ja sos.-tiloista on edelleen alkuperäisessä kuosissaan.

Tilojen käyttötarkoitukset ovat vuosien saatossa muuttuneet jonkin verran. Esim. kemian ja maantiedon luokat ovat eri paikoissa, ja käsityöluokat poistuneet aikaisemmasta käytöstä kokonaan. Kotitalousluokkien tilalle on tehty jakelukeittiö ja ruokasali. Kaksi luokkaa on otettu talotekniikan käyttöön. Alkuperäinen kirjaston tila on nykyään neuvottelutilana, jossa järjestetään kunnan eri toimijoiden kokouksia. Talonmiehen asunnon tila on nykyään vuokrattu hyvinvointialueelle ja asunnon tiloissa toimii koulukuraattori. Alun perin tutkijainhuoneeksi tehdyssä tilassa toimii kouluterveydenhoitaja.



**KUVA 53 VOIMISTELUSALIN LATTIA UUSITTU 2003 REMONTIN YHTEYDESSÄ SAMALLA MAALATTU SEINÄT JA ASENNETTU UUDET RADIAATTORIT.**



**KUVA 54 VOIMISTELUSALIN LAPIO ALKUPERÄISESSÄ KUNNOSSA. AKUSTOLEVYT OVAT RIKKOONTUNEET AIKOJEN SAATOSSA.**



**KUVA 55 VOIMISTELUSALIN PUKUHUONE ALKUPERÄISESSÄ KUNNOSSA.**



**KUVA 56 VOIMISTELUSALIN PUKUHUONEEN YHTEYDESSÄ OLEVA PESUHUONE ON LÄHES ALKUPERÄISESSÄ KUNNOSSA.**



**KUVA 57 ULKO-WC- TILAT ALKUPERÄISESSÄ KUNNOSSA.**



**KUVA 58 SISÄÄNTULOALA ALKUPERÄISESSÄ KUNNOSSA.**



**KUVA 59 PORRASAULAN MOSAIIKKIBETONILAATOISSA HALKEAMIA.**



**KUVA 60 PORRASKÄYTVIEN TASANTEIDEN LATTIAT UUSITTU 2003 REMONTIN YHTEYDESSÄ.**



**KUVA 61 KURAATTORINTILAN WC:N PINNAT JA KALUSTEET UUSITTU.**



**KUVA 62 TOISEN KERROKSEN TOIMISTOHUONE LÄHES ALKUPERÄISESSÄ KUNNOSSA. RADIAATTORI ALKUPERÄINEN.**



**KUVA 63 LUOKKATILAN LATTIA- JA SEINÄPINNOITTEET SEKÄ ILMANVAIHTO UUSITTU 2003 REMONTIN YHTEYDESSÄ.**



**KUVA 64 LUOKKATILAN LATTIA- JA SEINÄPINNOITTEET SEKÄ ILMANVAIHTO UUSITTU 2003 REMONTIN YHTEYDESSÄ**



**KUVA 65 "MANALAN" MUSIIKKILUOKKAAN RAKENNETTU MAAPERÄKOSTEUDEN VUOKSI TUULETTUVA LATTIA.**



**KUVA 66 1. KERROKSEN INVA-WC:N PINNAT JA KALUSTEET UUSITTU 2003.**



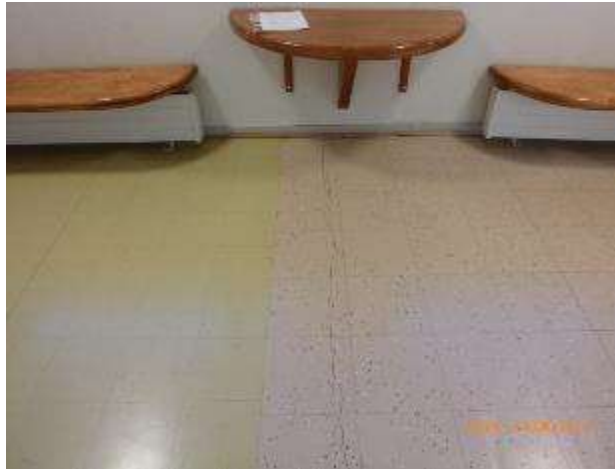
**KUVA 67 LUOKKA 308**



**KUVA 68 RUOKALA**



KUVA 69 VANHAN JA UUDEN OSAN RAJAPINNASTA VUOTANUT VETTÄ SISÄLLE.



KUVA 70 KÄYTÄVÄLLÄ OLEVA ALKUPERÄISEN JA LAAJENNUSOSAN RAJAPINTA



KUVA 71 KELLARIN TALOTEKNIKKAKÄYTÄVÄ.



KUVA 72 KELLARIN MATALA TALOTEKNIKKAKUILU



KUVA 73 YLEISKUVA KAAREVASTA KÄYTÄVÄSTÄ



**KUVA 74** TEKNISEN TILAN LATTIARAKENNE PIDETÄÄN KUIVANA UPPOPUMPUN JA SIIVILÄKAIVON AVULLA.



**KUVA 75** 2003 RAKENNETTU UUSI SÄHKÖPÄÄKESKUS.



**KUVA 76** ALKUPERÄINEN JAKOKESKUS.



**KUVA 77** OSA VIEMÄREISTÄ ON ALKUPERÄISIÄ VALURAUTAVIEMÄREITÄ.



**KUVA 78** 2003 REMONTISSA UUSITTU ILMANVAIHTOKONE.



**KUVA 79** ILMANVAIHDON KANAVAT JA PÄÄTE-ELIMET UUSITTU OSAAN RAKENNUSTA VUONNA 2003.





KUVA 80 LIIKUNTASALIN HUIPPUIMURIT ALKUPERÄISIÄ



KUVA 82 ULKO-WC-TILOJEN KORVAUSILMAVENTTIILIT



KUVA 84 OSA RADIAATTOREISTA ALKUPERÄISIÄ.



KUVA 81 LIIKUNTASALIN ILMANVAIHTOKANAVAT BETONIA



KUVA 83 2003 UUSITTU KAUKOLÄMMÖSIIRIN.



KUVA 85 2003 REMONTISSA UUSITTU OSA LÄMMITYS- JA KÄYTTÖVESIJOHDESTA

1. kerros



Uusi rakenne

Tilaohjelma muuttunut alkuperäisestä.  
Muutoksia pintamateriaaleissa.

Tilaohjelma alkuperäisen mukainen.  
Muutokset kohdistuvat  
pintamateriaaleihin.



1. kerros



Uusi rakenne



Tilaohjelma muuttunut alkuperäisestä.  
Muutoksia pintamateriaaleissa.



Tilaohjelma alkuperäisen mukainen.  
Muutokset kohdistuvat  
pintamateriaaleihin.

2. kerros



Uusi rakenne

Tilaohjelma muuttunut alkuperäisestä.  
Muutoksia pintamateriaaleissa.

Tilaohjelma alkuperäisen mukainen.  
Muutokset kohdistuvat  
pintamateriaaleihin.



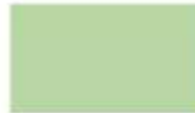
Uusi rakenne

Tilaohjelma muuttunut alkuperäisestä.  
Muutoksia pintamateriaaleissa.

Tilaohjelma alkuperäisen mukainen.  
Muutokset kohdistuvat  
pintamateriaaleihin.



3. kerros



Uusi rakenne

Tilaohjelma muuttunut alkuperäisestä.  
Muutoksia pintamateriaaleissa.

Tilaohjelma alkuperäisen mukainen.  
Muutokset kohdistuvat  
pintamateriaaleihin.



Uusi rakenne



Tilaohjelma muuttunut alkuperäisestä.  
Muutoksia pintamateriaaleissa.



Tilaohjelma alkuperäisen mukainen.  
Muutokset kohdistuvat  
pintamateriaaleihin.

Kellarikerros



Uusi rakenne

Tilaohjelma muuttunut alkuperäisestä.  
Muutoksia pintamateriaaleissa.

Tilaohjelma alkuperäisen mukainen.  
Muutokset kohdistuvat  
pintamateriaaleihin.



## RAKENNUKSEN KUNTO

Lukiorakennuksen kuntoa on tutkittu peruskuntoarvioilla ja kuntotutkimuksilla. Ennen 2003 peruskorjausta rakennukseen on tehty asbestikartoitus.

### Asbestikartoitus

Asbestikartoitus on tehty kellarikerrokseen sekä toisen kerroksen huoneisiin 212–218 ja kolmannen kerroksen huoneisiin 315 ja 314. Kartoituksen on tehnyt Ismo Tanninen I. Tanninen Oy:stä. Kuopiosta. Kartoituksessa on havaittu, että useissa paikoissa rakenteita, rakennusosia ja putkieristeitä on käytetty asbestia.

Vuonna 2019 on tehty asbesti- ja haitta-ainekartoitukset voimistelusalin pukuhuonesiipeen. Kartoituksen on tehnyt FM Sami Rissanen MittaVaT Oy:stä. Kartoituksessa on havaittu, että rakenteissa on voimakkaasti PAH-yhdisteille haisevaa bitumia ja Tojalevyeristettä.

### Peruskuntoarviot

Rakennukseen on tehty kaksi peruskuntoarviota. Ensimmäinen peruskuntoarvio on tehty lokakuussa 2014. Arvion tarkoituksena on ollut selvittää rakennuksen rakenteiden ja rakennusosien sekä lämmitys-, ilmanvaihto- ja sähkötekniisten järjestelmien silmämääräinen kunto. Lisäksi arviossa on esitetty uusimistarpeet, korjaustoimenpiteet ja niiden alustava aikataulu. Peruskuntoarvio on tehty soveltaen

liike- ja palvelurakennusten KH 90-00246 kuntoarviointiohjetta. Peruskuntoarvion ovat tehneet Jouni Tissari, Lotta Yrjänä, Sami Rissanen ja Jussi Timonen MittaVaT Oy:stä Pielavedeltä.

Peruskuntoarvion yhteenvedossa on kerrottu, että seuraavat korjaustoimenpiteet pitäisi rakennukseen tehdä seuraavien kymmenen vuoden aikana: Alkuperäisten pesu- ja WC-tilojen peruskorjaus, salaojituksen uusiminen rakennuksen ympärille, ovien ja ikkunoiden uusiminen, alkuperäisten valurautaviemäreiden uusiminen, ruokasalin ja keittiön ilmanvaihdon uusiminen, vanhojen kuparisten käyttövesiputkien uusiminen, alkuperäisten lattiakaivojen uusiminen, lämmönjakuhuoneen ja sähköpääkeskuksen ilmanvaihdon uusiminen ja liikuntasalin ilmanvaihdon uusiminen. Kokonaiskustannusarvio em. korjauksille on 2014 vuoden rakentamiskustannusten mukaan ollut 875 000,00 €.

Rakennuksen tarkastuksessa on havaittu kellarikerroksessa paikallisia kosteusvaurioita ja ylimääräistä normaalista poikkeavaa kosteutta. 2003 remontin yhteydessä tehtyjä rakenteiden läpivientejä ei ole tehty tai tiivistetty asianmukaisesti. Läpivienneissä on käytetty tiivistyksenä lasivillaa ja uretaanivaahtoa. Osaa läpivienneistä ei ole tiivistetty lainkaan. Putkikanaaleissa on havaittu PAH-yhdisteiden hajua. Putkivuotoja on kanaaleissa myös havaittu. Keittiötila on huomattavan alipaineinen muihin tiloihin

nähdessä. Keittiön WC- ja suihkutila on huonossa kunnossa. 1. kerroksen taukotilan kalusteet ja pinnat olivat huonossa kunnossa. Myös siivouskomero 137 on ollut alkuperäiskuntoinen ja näin ollen jo teknisen käyttöikänsä päässä. Liikuntasalin akustiikkalevyt ovat rikki ja niistä irtoaa kuituja sisäilmaan. Ilmanvaihtoko liikuntasalissa on alkuperäinen ja käyttöikänsä lopussa. Luokkatiloissa on havaittu pieniä hiushalkeamia ja ”kopoja” vinyylilaattoja. Pinnat ovat pääosin uusittuja ja mutta osassa luokissa on myös alkuperäisiä lattiapintoja.

Rakennuksen salaojituksessa on havaittu puutteita. Mm. salaojituksen purkuputken pää on lähes ummessa ja kokoojakaivossa olevat putket osittain veden pinnan alapuolella. Hiekkapihamaalle on asennettu ritiläkannellinen sadevesikaivo. Kaivoon menee sateella runsaasti hiekkaa.

Rakennuksen ulkoseinäpinnoissa on havaittu jonkin verran vaakasuuntaisia halkeamia ja mitä ilmeisimmin sadevesikourujen vuodoista johtuvia paikallisia kosteusvaurioita.

Toinen peruskuntoarvio on tehty lokamarraskuussa 2023. Peruskuntoarvion tarkoitus on ollut sama kuin edellisessä peruskuntoarviossa. Peruskuntoarvion ovat tehneet Matti Partanen ja Lotta Yrjänä MittaVaT Oy:stä Pielavedeltä. Peruskuntoarvion yhteenvedossa on kerrottu seuraavista löydettyistä vaurioista rakenteissa ja suosituksista: Käytävien kaksoislaattapalkistoissa ja liikuntasalin

lattiarakenteessa on havaittu mikrobikasvustoa, joka tulisi korjata mahdollisen peruskorjauksen yhteydessä. Kellaritiloissa ja tilan 125 alapuolisessa varastossa on käytetty runsaasti PAH-yhdisteitä ja muita haitta-aineita sisältävää pikeä. Liikuntasalin puoleinen kellari on suositeltavaa poistaa käytöstä ja estää ilmayhteys kellaritiloista ylemmän kerroksen tiloihin. Liikuntasalin yhteydessä olevat pesutilat ovat huonokuntoiset ja ne tulee peruskorjata. Ikkunat ovat huonossa kunnossa ja ne tulee uusia. Lisäksi on kerrottu, että mm. vesikatto ja salaojitus lähestyvät käyttöikänsä päätä. Vesikatto vuotaa ainakin yhdestä kohdasta, porrashuoneen 311 kohdalla. Vuotokohdan alapuolella on lahonneita kattokannakkeita. Liikuntasalin ilmanvaihto on huonossa kunnossa ja se on suositeltavaa uusia. Viemäriverkosto on teknisen käyttöikänsä päässä ja koska siinä on ilmennyt toiminnan häiriöitä ja sen uusimiseen tulee varautua. Käyttövesiputkistoissa on ollut useita vuotoja, myös 2003 vuoden remontissa uusituissa. Tämän vuoksi kaikki käyttövesiputkistot tulisi uusia. Alkuperäiset sähköistykset ovat teknisen käyttöikänsä lopussa ja ne tulisi uusia.

### Rakennetutkimukset

Peruskuntoarvion yhteydessä on tehty muutamia rakenneavauksia rakenteisiin ja otettu näytteitä tarkempaa analyysiä ja mikrobien viljelyä varten.

Kellarin käytävän seinäpiestä (1), kellarin alapohjarakenteen piestä (2), maanvaraisen seinärakenteen piestä (3) ja sokkelirakenteen piestä (4) oli otettu materiaalinäytteet, joista oli mitattu 16 erilaista PAH (Polysyklinen alifaattinen hiilivety) yhdisteen pitoisuutta. Näytteet oli analysoinut Työterveyslaitos. Näytteestä 1 oli löytynyt yhteensä 220 mg/kg PAH-yhdisteitä, näytteestä 2 >19000 mg/kg PAH-yhdisteitä, näytteestä 3 >9000 mg/kg PAH-yhdisteitä ja näytteestä 4, 180 mg/kg PAH-yhdisteitä. Valtioneuvoston asetuksen kaatopaikoista (331/2013) mukaan jos PAH-yhdisteiden kokonaispitoisuus on yli 200 mg/kg, toimitetaan tällainen jäte vaarallisen jätteen kaatopaikalle.

Asumisterveysasetuksessa asumisterveydellä tarkoitetaan asuntojen ja muiden oleskelutilojen, kuten koulujen, päiväkotien ja sosiaalihuollon toimintayksiköiden, terveydellisiä olosuhteita. Asumisterveysasetuksen soveltamisohje, osa III kohdan 1.2 taulukon mukaan naftaleenin hajua ei saa esiintyä sisäilmassa. Lukion alakerran ja liikuntasalisiiven tiloissa on selvä PAH-yhdisteiden haju.

2. kerroksen aulan välipohjarakenteeseen ja liikuntasalin lattiarakenteeseen tehtiin rakenneavaukset. Lämmöneristeenä molemmissa rakenteissa oli sahanpuru. Välipohjarakenteessa oli muottilaudat jätetty rakenteeseen. Sahanpurut olivat alaosistaan tummuneet. Molemmista rakenneavauspaikoista oli todettavissa selvä

mikrobiperäinen haju. Rakenneavauspaikoista oli otettu materiaalinäytteet mikrobien suoraviljelyä varten. Molemmissa näytteissä oli ollut Työterveyslaitoksen analyysiraportin mukaan ”heikko viite vauriosta”. Molemmissa näytteissä oli ollut useita erilaisia kosteusvaurioindikaattori-mikrobeja.

Rakennuksista otetuissa materiaali- ja ilmanäytteissä esiintyy tavallisimmin Penicillium, Aspergillus ja Cladosporium -sienisukuja sekä hiivoja. Vaurioituneissa materiaaleissa ja vaurioituneiden kohteiden ilmassa esiintyy usein mikrobeja, joita harvemmin esiintyy vauriottomien rakennusten rakenteissa ja ilmassa. Näitä mikrobeja kutsutaan ns. kosteusvaurioindikaattorimikrobeiksi. Asumisterveysasetuksen soveltamisohjeen osan IV taulukossa 1 on kerrottu kosteusvaurioindikaattorimikrobit ja sienisystematiikasta johtuvat muutokset ja tarkennukset. Otetuissa näytteissä oli ollut useita em. taulukon kosteusvaurioindikaattorimikrobilajia.

Molemmista em. rakenneavauksista oli otettu myös kloorianisolinäytteet. Kloorianisolit ovat aikoinaan puurakenteissa käytettyjä puun laho- ja palonsuoja-aineita. Molemmat näytteet oli analysoinut Labroc Oy ja molemmissa näytteissä oli todettu olevat vähäisissä määrin kloorianisoleja.

### Yhteenvedo rakennuksen kunnosta

Rakennuksen rakenteet ovat alkuperäisessä kunnossa. Rakenteisiin ei ole peruskorjaus- ja

muissa remonteissa tehty isompia korjauksia tai muutoksia. Ainoastaan rakennuksen tilojen pintamateriaaleja on uusittu, huonetilojen tilaohjelmia muutettu ja talotekniikkaa uusittu. Muutamia talotekniikan vaatimia aukkoja on tehty ulkoseiniin ja vesikatteeseen.

Peruskuntoarvioissa ja rakennetutkimuksissa on todettu, että liikuntasalin lattian ja sisääntuloaulan välipohjarakenteet ovat riskirakenteita ja niistä on rakennetutkimuksissa havaittu riskien realisoitumista, mikrobien hajua ja mikrobikasvustoa. Vastaavanlaisia arkkurakenteita on pääaulan lisäksi 2.–3. kerrosten välisessä välipohjarakenteessa.

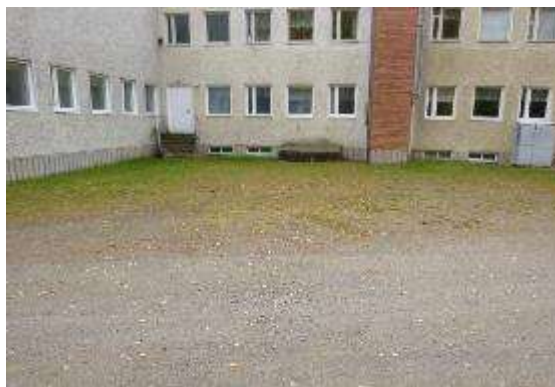
Kellaritilojen maanvastaiset rakenteet ja talotekniikkatunnelien pinnat on käsitelty piellä, joka sisältää PAH-yhdisteitä. PAH-yhdisteiden hajua on myös sisätiloissa. Liikuntasalin puku-, pesu- ja WC-tilat ovat huonossa kunnossa. Pesutiloista on löytynyt korkeita kosteuksia. Pesutilojen lattiarakenteissa on virheellinen rakenne. Käyttökosteus jää rakenteessa olevaan Toja-levyyn, koska vedeneristebitumi on Toja-levyn alapuolella. Näin ollen rakenteessa oleva Toja-levy on vaurioitunut kosteudesta. Liikuntasalisiiven kohdalla kellaritiloissa on tärkeä tekniikkatila, jossa on pohjavesiongelma. Pohjaveden pinta pysyy lattiapinnan alapuolella pohjavesipumppaamon avulla.

Viemäreissä on havaittu tukkoja ja toiminnallisia häiriöitä. Käyttövesiputkissa,

myös 2003 vuoden remontissa uusituissa, on ollut useita vuotoja. Alkuperäisissä lämmitysputkien liitoksissa, varsinkin radiaattoreiden venttiileiden kohdilla on ollut useita vuotoja. Tarkastushetkellä oli havaittu yksi patteriventtiilin vuoto. Liikuntasalin ilmanvaihtolaitteisto on alkuperäinen ja siinä ei ole lämmön talteenottoa. ja talotekniikka tulisi uusia em. osiltaan.

Musiikkiluokan varaston seinässä on todettu kosteutta. Kosteus tulee ulkokautta sadevesikourun- ja syöksytorven vuotamisen seurauksena. Myös muissa tiloissa kellarikerroksessa on todettu maaperäkosteutta ja poikkeavaa mikrobiperäistä hajua.

Vuoden 2003 remontissa on tehty välipohjiin ja seiiniin erilaisia läpivientejä, joita ei ole asianmukaisesti tiivistetty.



**KUVA 86 NURMIKKO KASVAA PERUSMUURIIN KIINNI JA LISÄÄ PERUSMUURIN KOSTEUSRASITUSTA.**



**KUVA 87 LÄNSIPÄÄDYSSÄ MAANPINTA VIETTÄÄ RAKENNUKSEEN PÄIN.**



**KUVA 88 BETONISET SALAOJAKAIVOT POHJATTOMIA.**



**KUVA 89 POHJATON SADEVESIEN KOKOOMAKAIVO.**



KUVA 90 KOKOOMAKAIVOSSA OLEVAT PUTKET OSITTAIN VEDENPINNAN ALAPUOLELLA.



KUVA 91 PURKUPUTKEN PÄÄ OSITTAIN UMMESSA.



KUVA 92 SADEVESIKAIVO TÄYTYY PIHAHIEKASTA.



KUVA 93 VAAKAHALKEAMIA SEINIEN YLÄOSISSA.



KUVA 94 VESIVUOTOJÄLKIÄ SEINIEN YLÄOSISSA.



KUVA 95 SADEVESIKOURUT VUOTAVAT USEASTA KOHDASTA.



**KUVA 96** VESIKATOLLE KIINNITETTY KATTOSILLAT JA LUMIESTEET VIRHEELLISESTI TEKEMÄLLÄ KATTEESEEN REIKIÄ.



**KUVA 97** OSASSA IKKUNOITA LAHOVAURIOITA.



**KUVA 98** VESIKATTO VUOTAA PORRASHUONEEN 311 KOHDALTA.



**KUVA 99** KATTOKANNAKKEISSA LAHOA VUOTOPAIKAN KOHDALLA.



**KUVA 100** ALAKERRAN ARKISTOTILASSA 010 ON KOSTEUTTA LATTIASSA USEAN NELIÖN ALUEELLA.



**KUVA 101** ARKISTOTILAN LATTIASSA PUTKIKANAALI, JOSTA TULEE TILAAN POIKKEAVAA HAJUA.



**KUVA 102** TIIVISTÄMÄTÖN LÄPIVIENTI KELLARIN VARASTOSSA 008.



**KUVA 103** TILASSA 009 IV-KONEEN LÄPIVIENTI TIIVISTETTY LASIVILLALLA.



**KUVA 104** TIIVISTÄMÄTÖN PUTKILÄPIVIENTI. KUPARIPUTKI VUOTANUT JA KORJATTU UUDELLA PUTKELLA.



**KUVA 105** ALASLASKUN YLÄPUOLELLA TIIVISTÄMÄTÖN LÄPIVIENTI.



**KUVA 106** PUKUHUONEKÄYTVÄN SIIVOUSKOMERO HUONOSSA KUNNOSSA.



**KUVA 107** OSA RAKENNUKSEN PATTERNVERKOSTOSTA JA RADIAATTOREISTA ALKUPERÄISIÄ.



**KUVA 108 PATERIVENTTIILI VUOTAA REHTORIN HUONEESSA.**



**KUVA 109 LIIKUNTASALIN LATTIARAKENTEEN RAKENNEAVAUKSESSA HAVAITTIIN MIKROBIPERÄISTÄ HAJUA JA KUTTERINLASTUT OLIVAT TUMMUNEET ALAOSISTAAN.**



**KUVA 110 ALAPOHJARAKENTEESSA VOIMAKAS PAH-YHDISTEIDEN HAJU.**



**KUVA 111 SOKKELIN ERISTEENÄ TOJA-LEVY.**



**KUVA 112 ULKOSEINÄT PUHDASTA TIILTÄ.**



**KUVA 113 VÄLIPOHJARAKENTEEN RAKENTEEN TUTKIMINEN.**



**KUVA 114 VÄLIPOHJASSA OLEVA KUTTERINLASTU TUMMUNUTTA JA RAKENTEESTA SELKEÄ MIKROBIPERÄINEN HAJU.**



**KUVA 116 SUIHKUHUONEEN LATTIARAKENNE.**



**KUVA 115 VOIMISTELUSALIN PUKUHUONEKÄYTVÄN LATTIARAKENNE.**



## 7. YHTEENVETO

*Pielaveden yhteiskoulun kannatusyhdistys r.y. oli pitänyt kokouksen 21.11.1959, jossa päätti muuttaa koulusäännön 2. pykälää kuulumaan seuraavasti: "Yhdistyksen tarkoituksena on perustaa paikkakunnalle yliopistoon johtava oppikoulu ja tukea sitä aatteellisesti ja taloudellisesti ja antaa oppilailleen sellainen määrä kansalaissivistystä, joka vastaa valtion vastaavan koulun oppimäärää." Valtioneuvosto myönsi luvan 3.5.1961 koulun laajentua asteittain 8-luokkaiseksi syyslukukauden 1961 alusta lähtien. Ylioppilastutkinto-oikeus saatiin 15.1.1964 ja ensimmäiset ylioppilaat valmistuivat keväällä 1964. (Koulutieltä maailmalle. Eteläaho P, Miettinen P. 1996).*

*Vuonna 1966 tuli laki voimaan yksityisoppikoulujen muuttamisesta kunnallisiksi kouluiksi. Lain mukaan valtioneuvosto pystyi myöntämään luvan muuttaa keskikouluaste kansakouluun kuuluvaksi keskikouluksi ja lukio kunnan omistamaksi yksityisoppikouluksi. Tämän lain perusteella kunta sai valtiolta avustusta.*

*Em. lain perusteella kannatusyhdistys teki sopimuksen kunnan kanssa siitä, että kunta ottaa kannatusyhdistyksen velat vastatakseen ja saa kaiken omaisuuden kannatusyhdistykseltä. Anomus kunnalliseen keskikouluun liittymiseksi tehtiin valtioneuvostolle, joka hyväksyi anomuksen 12.6.1969. Näin ollen Pielavedelle saatiin lukio. (Koulutieltä maailmalle. Eteläaho P, Miettinen P, 1996).*

*Tämän jälkeen kaikkien opiskelijoiden, tulivatpa he millaisista lähtökohdista tahansa, mahdollisuudet valmistua ylioppilaiksi paranivat huomattavasti.*

Pielaveden lukion ensimmäinen osa on valmistunut vuonna 1959 ja toinen 1963. Koulun tontilla on jo rakentamisen aikaan sijainnut vanha puinen kansalaiskoulurakennus. Vielä tänäkin päivänä molemmat koulut ovat lähes alkuperäisessä asussaan.

Vuonna 1974–1975 on tehty sisäpuolisia muutoksia huonetiloihin. Muutokset koskevat lähinnä luokkatilojen nimimuutoksia.

Julkisivua on muutettu hieman takajulkisivulta. Vuonna 1990 on rakennettu sisääntulokatos takajulkisivun puolelle.

Lukiorakennuksen ulkopinnat, ikkunat ja pääövet ovat alkuperäisiä. Ulkoseinään on 2003 remontissa jouduttu tekemään aukkoja ilmanvaihtokoneen asennusta ja raitisilmasäleikköjä varten. 2003 remontissa on myös joitakin ikkunoita ummistettu levyillä, uusittu ulko-ovia ja tehty ulkoseinään kaksi ovea lisää. Vesikatto on myöhemmin maalattu ja sinne on asennettu lumiesteet ja kattosillat. Vesikatolla on talotekniikan poistopuhaltimia ja Retermian lämmön talteenoton neulapatteri.

Rakennuksen sisätiloihin on tehty vuosien saatossa huonetilamuutoksia. Joitakin tiloja on väliseinillä pienennetty ja joitakin otettu muuhun käyttöön kuten tekniikkatilaksi. Lähes

kaikki sisäpuoliset pinnat on jollakin tasolla uusittu. Ainoastaan liikuntasalisiivessä ja kellaritiloissa on täysin alkuperäisiä pintoja.

Lukiorakennus edustaa ajallisesti 1950-luvun pelkistettyä kivikoulurakentamista, jota on täydennetty 1960-luvulla kaarevalla laajennusosalla. Julkisivu on yksityiskohdiltaan hyvin niukka ja pelkistetty. Alkuperäisiä yksityiskohtia on säilynyt runsaasti rakennuksen ulko- ja sisäpuolella. Rakennus on toiminut alkuperäisessä käytössä koko historiansa ajan ja muodostaa yhdessä kansakoulun kanssa Pielaveden paikallishistoriasta kertovan kokonaisuuden.

Pielaveden lukio liittyy ajallisesti suurten ikäluokkien koulunkäyntiaikaan ja rakennuksen tilaohjelmassa on hyvin näkyvissä tuolloinen

jäsentely, joka perustui keski- tai sivukäytävään ja erillään olleeseen voimistelusalisiipeen. Rakennuksen muodosta on myös nähtävissä, että sijoittelulla on pyritty rajaamaan ja suojaamaan koulupihaa. Luokkatilat ovat väljiä ja käytävät ja aulatilat suhteellisen suuria. Käytetyt rakenteet ovat yksinkertaisia. Betonia ja tiiltä on käytetty runsaasti. Lämmöneristeenä on käytetty tyyppillisiä saatavissa olevia materiaaleja. Myöhemmin on havaittu, että em. lämmöneristeillä on tietty käyttöikä. Käyttöikä on tässäkin rakennuksessa tullut eristeiden osalta täyteen ja tämän vuoksi rakenteista on kuntotutkimuksissa löydetty erilaisia vaurioita. Vaurioituneet rakenteet keskittyvät ajatellulle purettavalle osalle, joka on rakennuksen vanhinta osaa.

Koulurakennus on toiminut lähes koko historiansa ajan lukiorakennuksena. Muutaman vuoden ajan 1970–1980- luvuilla koulussa toimi peruskoulun yläaste. Lisäksi koulun tiloissa on toiminut lukion kanssa rinnan peruskoulun ala-asteen toimintoja, Laurinpuron koulun tiloja ja kansalaisopiston toimintoja.

Pielaveden kunnan väkimäärän vähentymisen sekä nykyisen peruskoulun yläasterakennuksen huonon kunnan vuoksi on kunnassa ruvettu miettimään kokonaan uuden koulun rakentamista. Suunnitelmissa olisi rakennus, joka voisi jatkossa toimia kunnan yhtenä koulukeskuksena, johon kaikki koulujen toiminnat sekä kirjasto keskitettäisiin. Suunnitelman mukaan lukiorakennuksesta

säilyisi kaareva osa sekä 1963 valmistunut laajennusosa. Uusi koulurakennus yhdistettäisiin vanhaan nykyisen porrasaulan kohdalta.



# LÄHTEET

## **Painetut lähteet:**

Pielaveden ja Keiteleen historia I Kalevi Kumpulainen

Pielaveden ja Keiteleen historia II. Kalevi Kumpulainen 1983

Koulutieltä maailmalle. Eteläaho P, Miettinen P. 1996

Asemakaavaotteet, rakennuspiirustukset rakennusasiakirjat: Pielaveden kunta

Kunnanhallituksen kokouspöytäkirjat ja -kirjeet: Pielaveden kunta

Peruskuntoarviot ja -kuntotutkimukset: Pielaveden kunta

## **Verkkolähteet:**

[https://www.rky.fi/read/asp/r\\_kohde\\_det.aspx?KOHDE\\_ID=1094](https://www.rky.fi/read/asp/r_kohde_det.aspx?KOHDE_ID=1094)

Wikipedia. Pysyvä osoite  
[https://fi.wikipedia.org/wiki/Pielaveden\\_kirkonkyl%C3%A4](https://fi.wikipedia.org/wiki/Pielaveden_kirkonkyl%C3%A4)

Kartta WebGIS

<http://vanhatpainetutkartat.maanmittauslaitos.fi/>

[https://kartta.paikkatietoikkuna.fi/?zoomLevel=1&coord=525406\\_7159061&mapLayers=801+100+default,3400+100+ortokuva:indeksi&timeseries=1950&noSavedState=true&showIntro=false&lang=fi](https://kartta.paikkatietoikkuna.fi/?zoomLevel=1&coord=525406_7159061&mapLayers=801+100+default,3400+100+ortokuva:indeksi&timeseries=1950&noSavedState=true&showIntro=false&lang=fi)

<https://www.yksityiskoulut.fi/yksityiskoulujenmatrikkeli/pielaveden.htm>

Google maps.

## **Kuvat:**

Jos ei ole erikseen mainittu, niin kuvat on ottaneet MittaVaT Oy Lotta Yrjänä, Sami Rissanen ja Matti Partanen.