

2.5.2023, päivitetty 9.4.2024

Pielaveden Löytänän tuulivoimahanke

Tuulivoimaosayleiskaava ja rantaosayleiskaavan muutos
Osallistumis- ja arviointisuunnitelma,
kaavan valmisteluvaihe

Sisältö

1.	Johdanto	3
2.	Kaava-alue lähiympäristöineen	3
3.	Hankkeen yleiskuvaus.....	6
4.	Suunnittelun tavoitteet.....	9
5.	Suunnittelun lähtökohdat ja kaavoitustilanne.....	10
5.1.	Valtakunnalliset alueidenkäyttötavoitteet (VAT)	10
5.2.	Voimassa olevat maakuntakaavat	11
5.3.	Valmisteilla olevat maakuntakaavat.....	13
5.4.	Yleiskaava	15
5.5.	Asemakaavat.....	17
5.6.	Maa-alueiden ja kiinteistöjen omistus.....	17
5.7.	Laaditut selvitykset.....	17
5.8.	Liittyminen muihin hankkeisiin ja suunnitelmiin	17
6.	Selvitettävät vaikutukset	17
7.	Osalliset, osallistuminen ja alustava aikataulu	18
7.1.	Osalliset.....	18
7.2.	Kaavoituksen ja YVA-menettelyn yhteensovittaminen.....	20
7.3.	Suunnittelu- ja päätöksentekovaiheet, osallistuminen ja aikataulu.....	21
8.	Yhteystiedot	23
9.	Lähteet ja linkit	24
10.	Liitteet.....	25

1. Johdanto

Osayleiskaavan vireille tulon yhteydessä laaditaan maankäyttö- ja rakennuslain mukainen osallistumis- ja arviointisuunnitelma (MRL 63 §). Osallistumis- ja arviointisuunnitelmassa (lyh. OAS) esitellään:

- kaavan laatimisessa noudatettavat osallistumis- ja vuorovaikutusmenetelmät
- kaavoituksen tavoitteet, suunnittelun eteneminen ja alustava aikataulu
- kaavan yhteydessä laadittavat ja laaditut selvitykset ja vaikutusten arvioinnit

Osallistumis- ja arviointisuunnitelmaa päivitetään tarvittaessa suunnitteluprosessin edetessä.

Hankkeesta vastaavana toimiva ABO Wind Oy suunnittelee yhteistyössä Sustainable Forestry Finland Oy:n ja Tornator Oy:n kanssa Pielaveden Löytänän, enintään 13 tuulivoimalan tuulivoimahanketta. Tuulivoimaloiden rakentamisen aloittaminen edellyttää osayleiskaavan lainvoimaisuutta. Tuulivoimaosayleiskaavan kaavoitusprosessissa alueella voimassa olevaa Pielaveden *Itäistä rantaosayleiskaavaa* tullaan myös muuttamaan.

Hankkeelle laaditaan samanaikaisesti YVA-lain mukainen ympäristövaikutusten arviointi, jonka toteuttamisesta vastaa WSP Finland Oy ABO Wind Oy:n toimeksiannosta. Kaava- ja YVA-prosessit toteutetaan erillismenetelminä, mutta mahdollisimman samanaikaisesti ja toisiaan tukien. Osayleiskaavoituksessa hyödynnetään YVA-meneteltyä yhteydessä tehtyjen selvitysten tietoja sekä ympäristövaikutusten arviointien tuloksia.

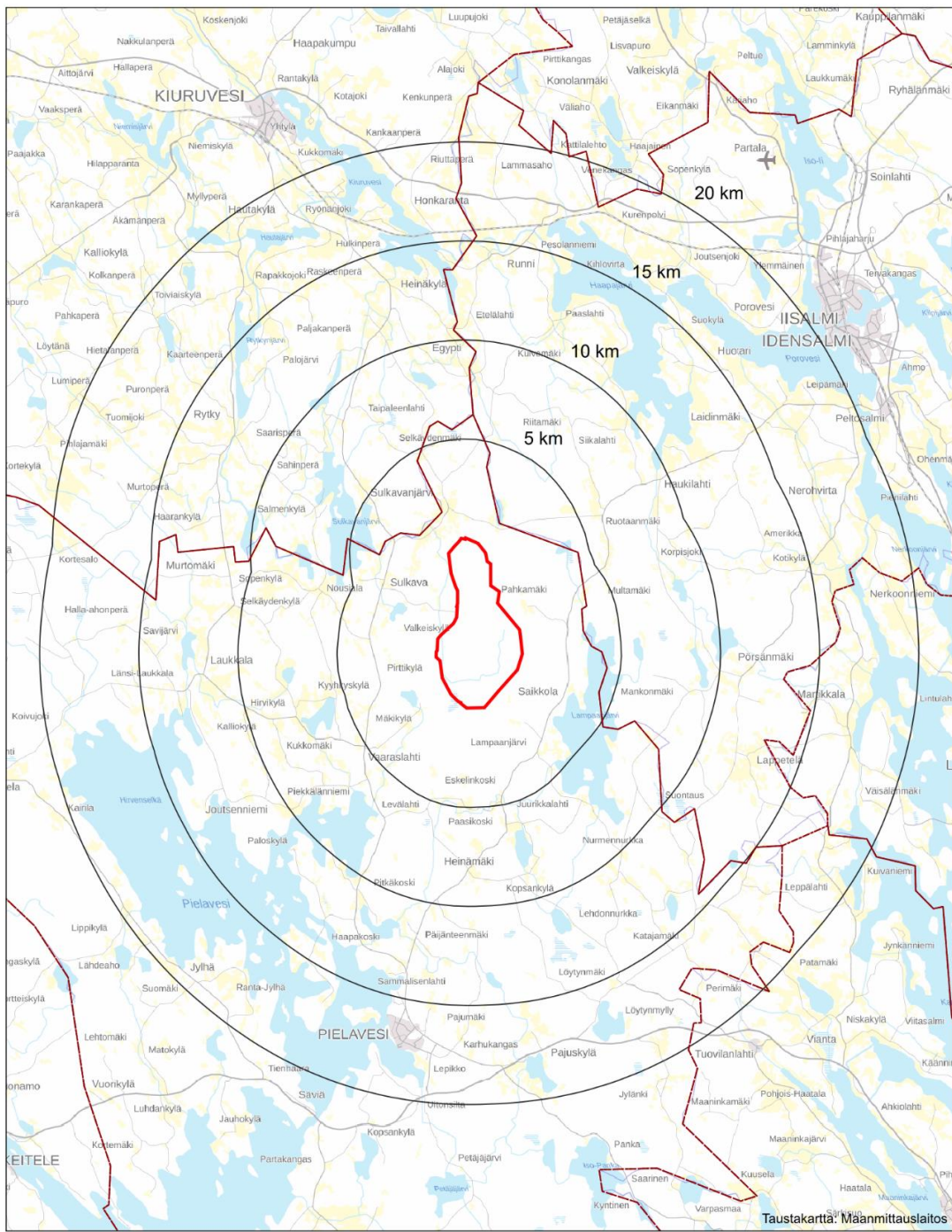
Kaavoitustyötä ohjaa Pielaveden kunta. Tuulivoimaosayleiskaavan laadinnasta vastaa WSP Finland Oy. Tuulivoimaosayleiskaavan ja rantaosayleiskaavan muutoksen hyväksymisestä päättää Pielaveden kunnanvaltuusto.

Energian tuotannolla on merkittäviä ilmastovaikutuksia ja uusiutuvalla energialla voidaan vähentää energiantuotannosta syntyviä hiilidioksidipäästöjä. Tuulivoima on uusiutuvaa energiaa, jolla on kokonaisuudessaan positiivisia ilmastovaikutuksia. Tuulivoimalla voidaan tuottaa puhdasta sähköä ja välttää päästöjä verrattuna muuhun energiantuotantoon. Suomi on sitoutunut moniin kansallisiin sekä kansainvälisiin energia- ja ilmastotavoitteisiin ja hankkeen tarkoitus on osaltaan edistää näitä ilmastotavoitteita.

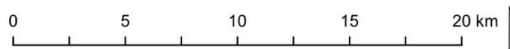
2. Kaava-alue lähiympäristöineen

Suunniteltu tuulivoima-alue sijoittuu Pielaveden kunnan koillisosaan, n. 17 km keskustasta pohjoiseen. Alueelle on suunnitteilla enintään 13 tuulivoimalaa. Kaava-alueen pinta-ala on noin 2300 ha. Alueella on lähinnä metsätaloudessa olevia maita.

Osayleiskaavan rajausta pohjautuu melumallinnuksen pohjalta tehtyyn 40dB etäisyyteen suunnitelluista tuulivoimaloiden paikoista. Tuulivoimaosayleiskaavan rajausta ja tuulivoimaloiden paikat voivat tarkentua seuraavassa kaavan vaiheissa. Kaavarajaus huomioi myös kiinteistörajoja sekä luonnonsuojelun alueita. Hankkeen YVA-ohjelma ja YVA-selostus löytyy osoitteesta: <https://www.ymparisto.fi/pielavesiloytanatuulivoimaYVA>

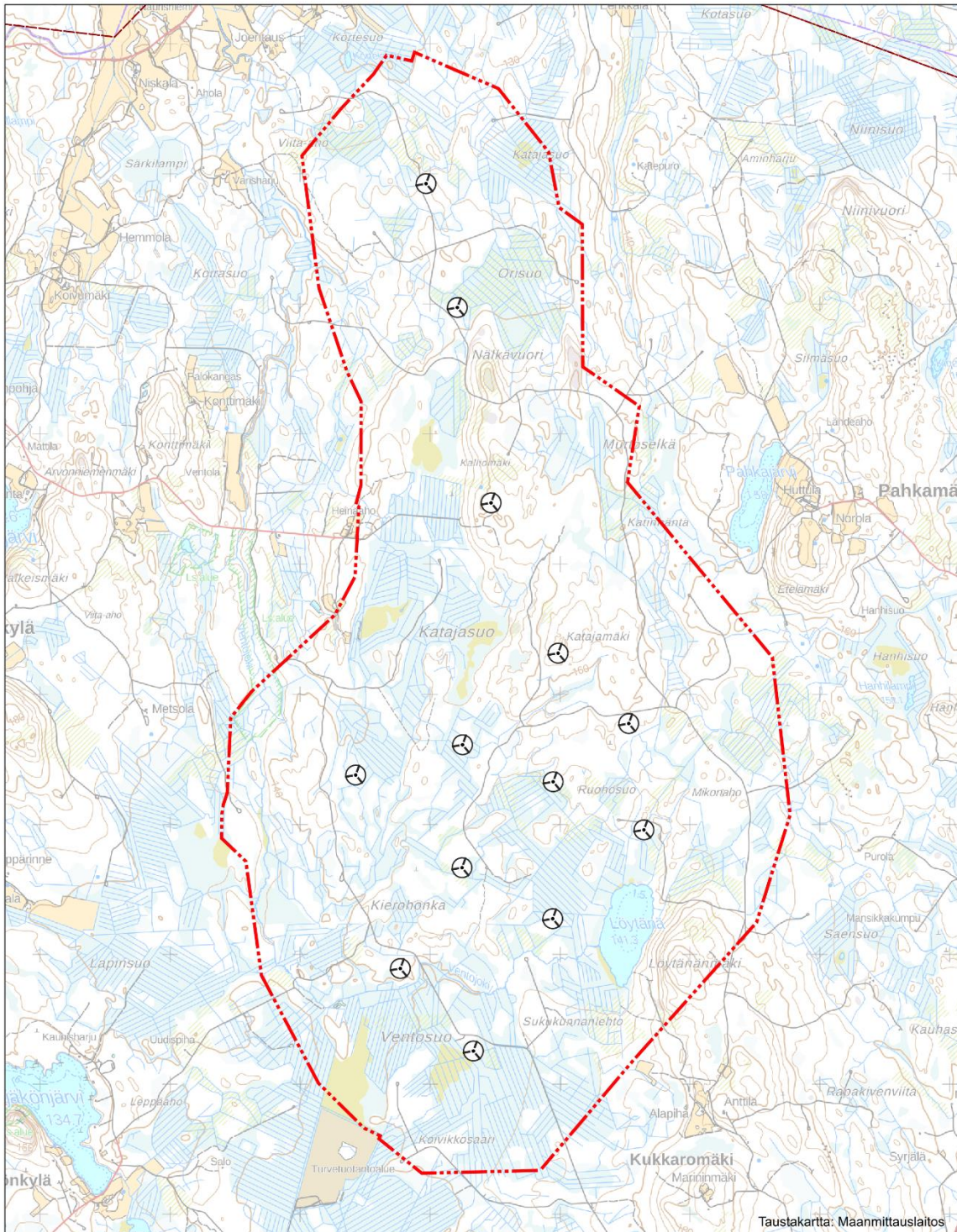


- Osayleiskaava-alueen raja
- Etäisyys osayleiskaava-alueesta (5, 10, 15 & 20 km)
- Kuntaraja



Kuva 1. Osayleiskaava-alueen sijainti.

Lähimmät olemassa olevat asuin- ja lomarakennukset, sekä kiinteistöt, joihin saa sijoittaa asuin- ja lomarakennuksen (voimaan jäävän itäisen rantaosayleiskaavan mukaan), sijoittuvat vähintään 1,5 kilometrin etäisyydelle ohjeellisista voimalapaikoista.



- Osayleiskaava-alueen raja
- ⊗ Voimat (13 kpl)
- ⋯ Kuntaraja



Kuva 2. Löytyn tuulivoimaosayleiskaava-alue ja voimaloiden sijainnit.

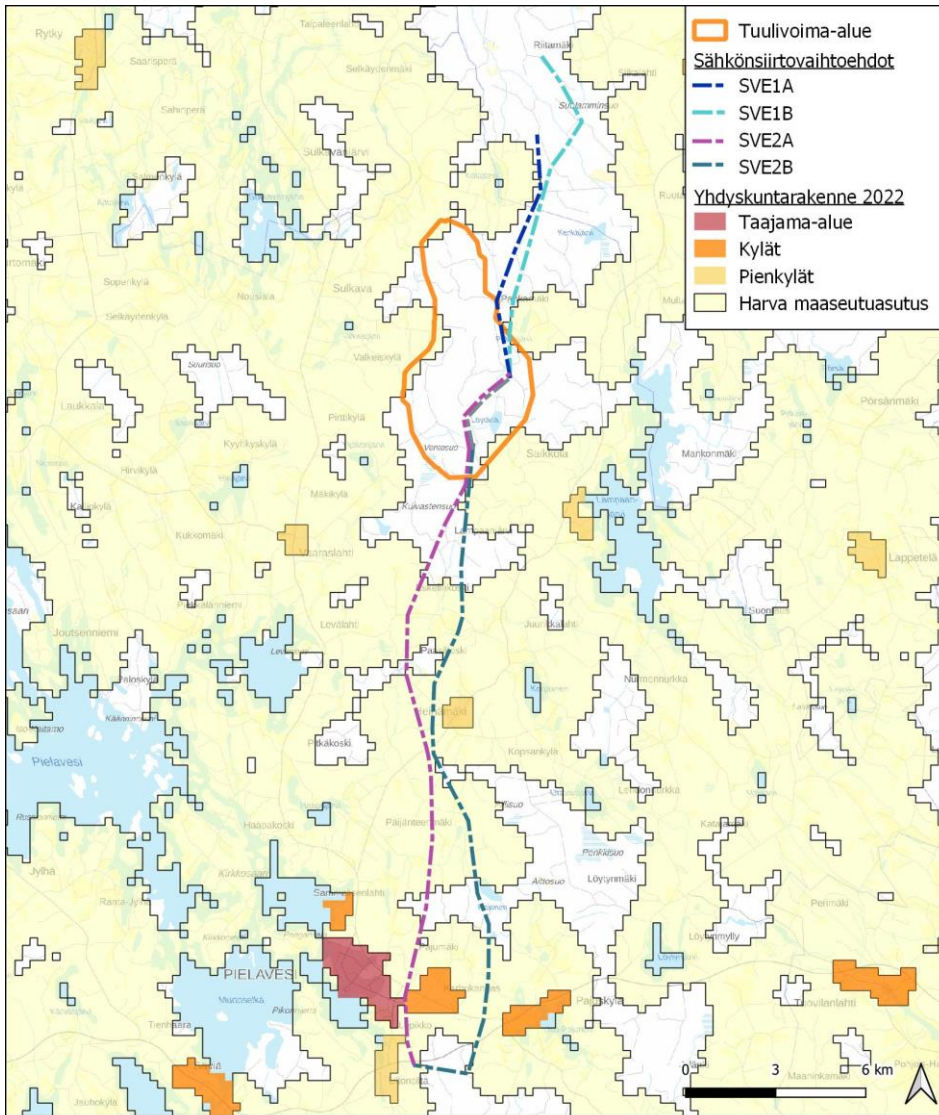
Lähimmät vesistöt ovat Löytänä-järvi (alueella) ja Pahkajärvi (alueen koillispuolella)

Valkeiskylän ja Ventojoen metsät Natura-alue, SAC FI0600024, sijaitsee osin kaava-alueen lounaislaidalla, Ventojoen rantojen molemmin puolin. Kaava-alueella on osin yksi yksityinen suojelualue. Kaava-alueella on viisi metsälain 10 §:n erityisen arvokasta elinympäristöä. Tarkempi kuvaus Natura- ja luonnonsuojelualueista on YVA-selostuksessa ja kaavaselostuksessa.

3. Hankkeen yleiskuvaus

Tuulivoima-alueen koko on noin 2300 hehtaaria. Alueelle suunnitellaan enintään 13 yksikköteholtaan noin 7–10 MW:n tuulivoimalan kokonaisuutta, yhteisteholtaan maksimissaan 130 MW. Tuulivoimalan roottorin halkaisija on enintään 210 metriä. Voimaloiden kokonaiskorkeus eli pyyhkäisykorkeus on korkeintaan 320 metriä. Maankäyttö on mahdollista pitää alueella laajalti ennallaan. Maanmuokkaus- ja rakentamistyöt kohdistuvat tuulivoimaloiden sekä voimalat toisiinsa yhdistävän tie- ja maakaapeliverkoston alueelle. Tuulivoima-alueelle rakennetaan sähköasema, jonka kautta tuotettu sähkö suunnitellaan siirrettäväksi valtakunnan verkkoon 110 kV ilmajohtolla. Sähkönsiirtoreitin päävaihtoehtoja on kaksi, etelässä ja pohjoisessa, joissa rinnakkaiset reitit SVE1A ja SVE1B sekä SVE 2A ja SVE 2B. Reittien suunnitelmat tarkentuvat. Lisäksi tuulivoima-alueelle rakennetaan sähköasema. Rakentamisvaiheessa tuulivoimaloiden yhteyteen tarvitaan myös varastointialueita tuulivoimalan komponentteja varten sekä pysäköinti- ja työmaaparakkialueita, jotka voidaan palauttaa muuhun käyttöön rakentamisen jälkeen.

Hankkeen tarkempi tekninen kuvaus löytyy YVA-selostuksesta ja kaavaselostuksesta.



Tulostettu 13/03/2024, EK.
Lähde: yhdyskuntarakenteen aluejako 2022: SYKE
Pohjakartta @ Maanmittauslaitos



Kuva 3. Sähkösivertoreitin vaihtoehdot. Valittavan vaihtoehdon lopullinen reitti suunnitellaan huomioiden reitin luonnonympäristö ja mahdolliset arvokkaat kohteet.

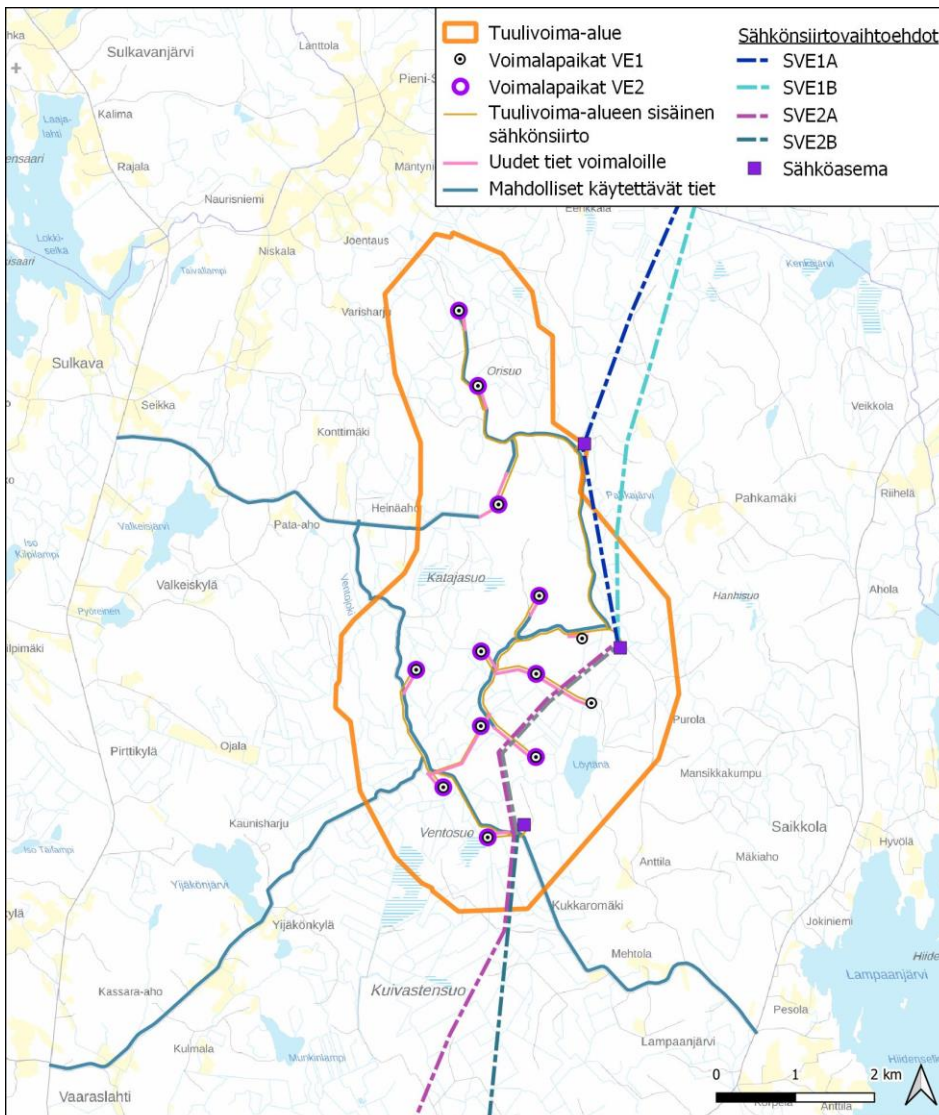
Hankkeen YVA-selostuksessa on arvioitu vaihtoehdoja tuulivoimahankkeelle. Löytänän tuulivoimaosayleiskaava kaavan luonnosvaiheessa noudattaa YVA-vaihtoehdoista laajempaa versiota, ja siten mahdollistaa molemmat vaihtoehdot VE1 ja VE2. Kaavaehdotus laaditaan valitun vaihtoehdon pohjalta.

- **Vaihtoehto 0 (VE0):** Hankkeen toteuttamatta jättäminen
- **Vaihtoehto 1 (VE1):** Pielaveden Löytänän alueelle rakennetaan 13 yksikköteholtaan 7–10 MW:n tuulivoimalaa. Voimaloiden kokonaiskorkeus on enintään 320 metriä. Tuulivoimapuiston yhteisteho on maksimissaan 130 MW.
- **Vaihtoehto 2 (VE2):** Pielaveden Löytänän alueelle rakennetaan 11 yksikköteholtaan 7–10 MW:n tuulivoimalaa. Voimaloiden kokonaiskorkeus on enintään 320 metriä. Tuulivoimapuiston yhteisteho on maksimissaan 110 MW.



Molemmissa vaihtoehdoissa VE1 ja VE2 tuulivoima-alueelle rakennetaan tuulivoimaloiden lisäksi huoltotiet sekä nostoalueet voimaloiden pystytystä varten. Tuulivoima-alueen sisäinen sähkönsiirto toteutetaan maakaapelein, jotka asennetaan mahdollisuuksien mukaan huoltoteiden viereen.

Maakaapeilla sähkö siirretään hankealueelle (eli kaava-alueelle) rakennettavaan sähköasemaan. Sähköaseman lopullinen sijainti määräytyy valittavan sähkönsiirtovaihtoehdon perusteella. Osayleiskaavan valmisteluvaiheessa mahdollisia sähköaseman sijaintipaikkoja on kolme, näistä toteutetaan yksi.



Tulostettu 13/03/2024, EK.
Pohjakartta @ Maanmittauslaitos



Kuva 4. YVA-selostuksen hankevaihtoehdot VE1 ja VE2, sähköasemien vaihtoehdot, alueen sisäinen sähkönsiirto sekä huoltotiet.



4. Suunnittelun tavoitteet

Osayleiskaavan tavoitteena on mahdollistaa suunniteltujen tuulivoimaloiden rakennuslupien myöntäminen ja lupien myötä niiden rakentaminen. Osayleiskaava laaditaan oikeusvaikutteisena ja laadinnassa hyödynnetään olemassa olevaa lähtöaineistoa, hankkeesta vastaavan suunnitelmia ja samanaikaisen YVA-menettelyn yhteydessä tehtyjä luonto- ja ympäristöselvityksiä sekä muita kaavaan tai hankkeeseen liittyviä selvityksiä.

Tavoitteena on toteuttaa tuulivoimahankkeen rakentaminen, huomioon ottaen alueen ominaispiirteet, sekä rakentamisen, toiminnan ja käytöstä poiston ympäristövaikutukset. Tavoitteena on myös estää tai lieventää rakentamisesta ja toiminnasta mahdollisesti aiheutuvia haitallisia vaikutuksia.

Lisäksi osayleiskaavan tavoitteena on ottaa huomioon muut aluetta koskevat maankäytöntarpeet, sekä suunnitteluprosessissa mahdollisesti esiin nousevat uudet tavoitteet.

Maankäyttö- ja rakennuslain 77 b §:n mukaan laadittaessa 77 a §:ssä tarkoitettua tuulivoimarakentamista ohjaavaa yleiskaava, on huolehdittava siitä, että:

Yleiskaava ohjaa riittävästi rakentamista ja muuta alueiden käyttöä kyseisellä alueella

Suunniteltu tuulivoimarakentaminen ja muu maankäyttö sopeutuu maisemaan ja ympäristöön

Tuulivoiman tekninen huolto ja sähkönsiirto on mahdollista järjestää.

Tuulivoimalat tuottavat uusiutuvaa ja käytön aikana päästötöntä energiaa. Siirtyminen uusiutuviin ja kotimaisiin energianlähteisiin on välttämätöntä ilmastomuutoksen hidastamiseksi ja energiamurroksen mahdollistamiseksi. Kansainvälisellä ja EU-tasolla on asetettu päästötavoitteita, jotka sitovat myös Suomea. Vuonna 2022 voimaan tullut uusi ilmastolaki (423/2022) asettaa sitovan tavoitteen, jonka mukaan Suomi on hiilineutraali vuoteen 2035 mennessä.

Alueellisella tasolla on laadittu maakunnallinen Pohjois-Savon ilmastotiekartta ja seudullinen Ylä-Savon seudullinen ilmasto-ohjelma vuoteen 2035. Kummassakin asiakirjassa asetetaan tavoitteeksi hiilineutraalisuus 2035 mennessä sekä asetetaan ilmastotyön painopisteitä ja toimenpiteitä alueen olosuhteista ja vahvuuksista lähtien. Keskeisenä toimenä on mm. ilmastomuutosta aiheuttavien päästöjen vähentäminen, mm. suosimalla hiiletöntä energiantuotantoa kuten tuulivoimaa.

Pielaveden kunnan kuntastrategiassa 2021 – 2025 (visio 2030) (hyväksytty 2021) on määritetty valtuustokauden strategisia projekteja. Näistä yksi on *Ilmastomuutokseen vastaaminen, kunnan omassa toiminnassa sekä kuntalaisia, yrityksiä ja yhteisöjä mukaan kutsuen. Pielavesi – Ponnistaa luonnostaan sloganin tukemana.*

OAS:in liitteenä I. on taulukko hankkeeseen liittyvistä tarkemmista eri tasojen energia- ja ilmastotavoitteista.

5. Suunnittelun lähtökohdat ja kaavoitustilanne

5.1. Valtakunnalliset alueidenkäyttötavoitteet (VAT)

Valtioneuvosto on tehnyt 14.12.2017 päätöksen uudistetuista valtakunnallisista alueidenkäyttötavoitteista. Päätös tuli voimaan 1.4.2018. Tavoitteilla varmistetaan, että valtakunnallisesti merkittävät seikat ja tavoitteet huomioidaan kaavoituksessa ja valtion viranomaisten toiminnassa. Alueidenkäyttötavoitteiden avulla taitetaan yhdyskuntien ja liikenteen päästöjä, turvataan luonnon monimuotoisuutta ja kulttuuriympäristön arvoja sekä parannetaan elinkeinojen uudistumismahdollisuuksia. Niillä myös sopeudutaan ilmastonmuutoksen seurauksiin ja sään ääri-ilmiöihin (Valtioneuvosto 2022).

Tavoitteet jakautuvat viiteen kokonaisuuteen:

- Toimivat yhdyskunnat ja kestävä liikkuminen
- Tehokas liikennejärjestelmä
- Terveellinen ja turvallinen elinympäristö
- Elinvoimainen luonto- ja kulttuuriympäristö sekä luonnonvarat
- Uusiutumiskykyinen energiahuolto

Taulukko 1. Pielaveden Löytänän tuulivoimahanketta koskevat seuraavat valtakunnalliset alueidenkäyttötavoitteet:

Tavoite: Toimivat yhdyskunnat ja kestävä liikkuminen
Edistetään koko maan monikeskuksesta, verkottuvaa ja hyviin yhteyksiin perustuvaa aluerakennetta, ja tuetaan eri alueiden elinvoimaa ja vahvuuksien hyödyntämistä. Luodaan edellytykset elinkeino- ja yritystoiminnan kehittämiseksi sekä väestökehityksen edellyttämälle riittävälle ja monipuoliselle asuntotuotannolle. Luodaan edellytykset vähähiiliselä ja resurssitehokkaalle yhdyskuntakehitykselle, joka tukeutuu ensisijaisesti olemassa olevaan rakenteeseen. Suurilla kaupunkiseuduilla vahvistetaan yhdyskuntarakenteen eheyttä.
Toteutuminen Löytänän tuulivoimahankkeessa:
Hanke tukee alueen elinvoimaa ja mahdollistaa uusiutuvan energiantuotannon ja siihen kytkeytyvän elinkeino- ja yritystoiminnan kehittämistä.
Tavoite: Terveellinen ja turvallinen elinympäristö
Varaudutaan sään ääri-ilmiöihin ja tulviin sekä ilmastonmuutoksen vaikutuksiin. Uusi rakentaminen sijoitetaan tulvavaara-alueiden ulkopuolelle tai tulvariskien hallinta varmistetaan muutoin. Ehkäistään melusta, tärinästä ja huonosta ilmanlaadusta aiheutuvia ympäristö- ja terveyshaittoja. Haitallisia terveysvaikutuksia tai onnettomuusriskejä aiheuttavien toimintojen ja vaikutuksille herkkien toimintojen välille jätetään riittävän suuri etäisyys, tai riskit hallitaan muulla tavoin. Otetaan huomioon yhteiskunnan kokonaisturvallisuuden tarpeet, erityisesti maanpuolustuksen ja rajavalvonnan tarpeet ja turvataan niille riittävät alueelliset kehittämisedellytykset ja toimintamahdollisuudet.
Toteutuminen Löytänän tuulivoimahankkeessa:
Tuulivoima vähentää energiantuotannon hiilidioksidi- ja hiukkaspäästöjä, mikä hillitsee osaltaan ilmastonmuutosta ja siitä aiheutuvia sään ääri-ilmiöitä. Hanke ei sijaitse tulvavaara-alueella. Hankkeesta ei aiheudu toiminnan aikana päästöjä ilmaan, ja se edistää päästöjä tuottavista energianlähteistä luopumista. Mahdolliset haittavaikutukset arvioidaan osana YVA-menettelyä. Hankkeella on yhteiskunnan kokonaisturvallisuutta ja huoltovarmuutta lisäävä vaikutus, sillä se mahdollistaa hajautetun ja itsenäisesti toimivan, kotimaisen energiantuotannon edistämisen. Puolustusvoimien hyväksyntämenettely takaa, että hanke ei ole ristiriidassa maanpuolustuksen ja turvallisuuden kanssa.

Tavoite: Elinvoimainen luonto- ja kulttuuriympäristö sekä luonnonvarat
Huolehditaan valtakunnallisesti arvokkaiden kulttuuriympäristöjen ja luonnonperinnön arvojen turvaamisesta. Edistetään luonnon monimuotoisuuden kannalta arvokkaiden alueiden ja ekologisten yhteyksien säilymistä. Huolehditaan virkistyskäyttöön soveltuvien alueiden riittävydestä sekä viheralueverkoston jatkuvuudesta. Luodaan edellytykset bio- ja kiertoaloudelle sekä edistetään luonnonvarojen kestävästä hyödyntämisestä. Huolehditaan maa- ja metsätalouden kannalta merkittävien yhtenäisten viljely- ja metsäalueiden säilymisestä.
Toteutuminen Löytänän tuulivoimahankkeessa:
Hanke ei uhkaa valtakunnallisesti arvokkaita kulttuuriympäristöjä tai arvokasta rakennusperintöä eikä luonnonperinnön arvoja. Hankkeen vaikutukset läheisiin luonnonarvoihin, Natura 2000 -verkostoon kuuluvan alueeseen ja ekologisten yhteyksien säilymiseen on selvitetty YVA-menettelyn aikana, ja todettu, että hanke voidaan toteuttaa siten, että merkittäviä luonnonarvoja ei vaaranneta. Alueella ei ole nykyisellään juurikaan virkistysmerkitystä, eikä hanke aiheuta haittaa ympäristön virkistyskäytölle. Metsästykselle aiheutuva vaikutus ei ole merkittävä. Tuulivoima edustaa energiantuotannossa luonnon kestävästä hyödyntämisestä.

Tavoite: Uusiutumiskykyinen energiahuolto
Varaudutaan uusiutuvan energian tuotannon ja sen edellyttämien logististen ratkaisujen tarpeisiin. Tuulivoimalat sijoitetaan ensisijaisesti keskitetysti usean voimalan yksiköihin. Turvataan valtakunnallisen energiahuollon kannalta merkittävien voimajohtojen ja kaukokuljettamiseen tarvittavien kaasuputkien linjaukset ja niiden toteuttamismahdollisuudet.
Toteutuminen Löytänän tuulivoimahankkeessa:
Hankkeessa tuotetaan usean tuulivoimalan yksikössä päästöttömästi uusiutuvaa energiaa ja varaudutaan tuotannon edellyttämiin logistisiin järjestelyihin. Toteuttamiskelpoiset voimajohtolinjaukset on arvioitu YVA-menettelyssä.

5.2. Voimassa olevat maakuntakaavat

Voimassa oleva kaavoitus maakuntakaavoista asemakaavoihin ohjaa alueidenkäyttöä ja tuulivoimapuistojen sijoittamista (Paakkari, M 2011). Maakuntakaavan tehtävänä tuulivoimasuunnittelussa on tuulivoimarakentamisen kokonaisuuden ohjaaminen (Ympäristöministeriö 2016). Pielavesi kuuluu Pohjois-Savon maakuntaan, jossa on voimassa yhdeksän maakuntakaavaa. Pohjois-Savon liitto huolehtii maakuntakaavan laatimisesta ja sen hyväksyy Pohjois-Savon liiton maakuntavaltuusto.

Pohjois-Savon maakuntakaava 2030 on vahvistettu Ympäristöministeriön toimesta 7.12.2011 ja siihen on hyväksytty muutoksia 15.1.2014, 1.6.2016 ja 19.11.2018. Pohjois-Savon maakuntakaava 2030 kattaa koko maakunnan alueen ja käsittelee kaikkia teemoja tuulivoimaa lukuun ottamatta.

Seudullisesti merkittävien tuulivoimapuistojen sijoittumista ohjaa Pohjois-Savon tuulivoimamaakuntakaava, jonka ympäristöministeriö on vahvistanut 15.01.2014. Kaavaa on täydennetty yhdellä potentiaalisella tuulivoima-alueella 1.6.2016 vahvistuneen kaupan maakuntakaavan yhteydessä. Kaavasta on kumottu viisi tuulivoima-aluetta 19.11.2018 jolloin maakuntakaavoissa on osoitettu Pohjois-Savoon 14 potentiaalista tuulivoima-aluetta (Pohjois-Savon Liitto). Tuulivoimamaakuntakaava ohjaa seudullisesti merkittävien tuulivoimapuistojen sijoittumista maaseudullisesti kestäville, tekniset edellytykset täyttävillä alueilla luonnon ja asutuksen asettamien reunaehtojen puitteissa (Pohjois-Savon liitto).

Koko Pohjois-Savon maakuntakaava-alueita koskevia yleismääräyksiä, jotka tulee huomioida Löytänän tuulivoimahankkeessa:

- Eri selvityksissä on käytetty erilaisia puskureita tai suojavyöhykkeitä asutukselle. Pohjois-Savossa asutukseen, loma-asutukseen ja arvokkaisiin linnustoalueisiin jätetään pääsääntöisesti vähintään 500 metrin suojavyöhyke.

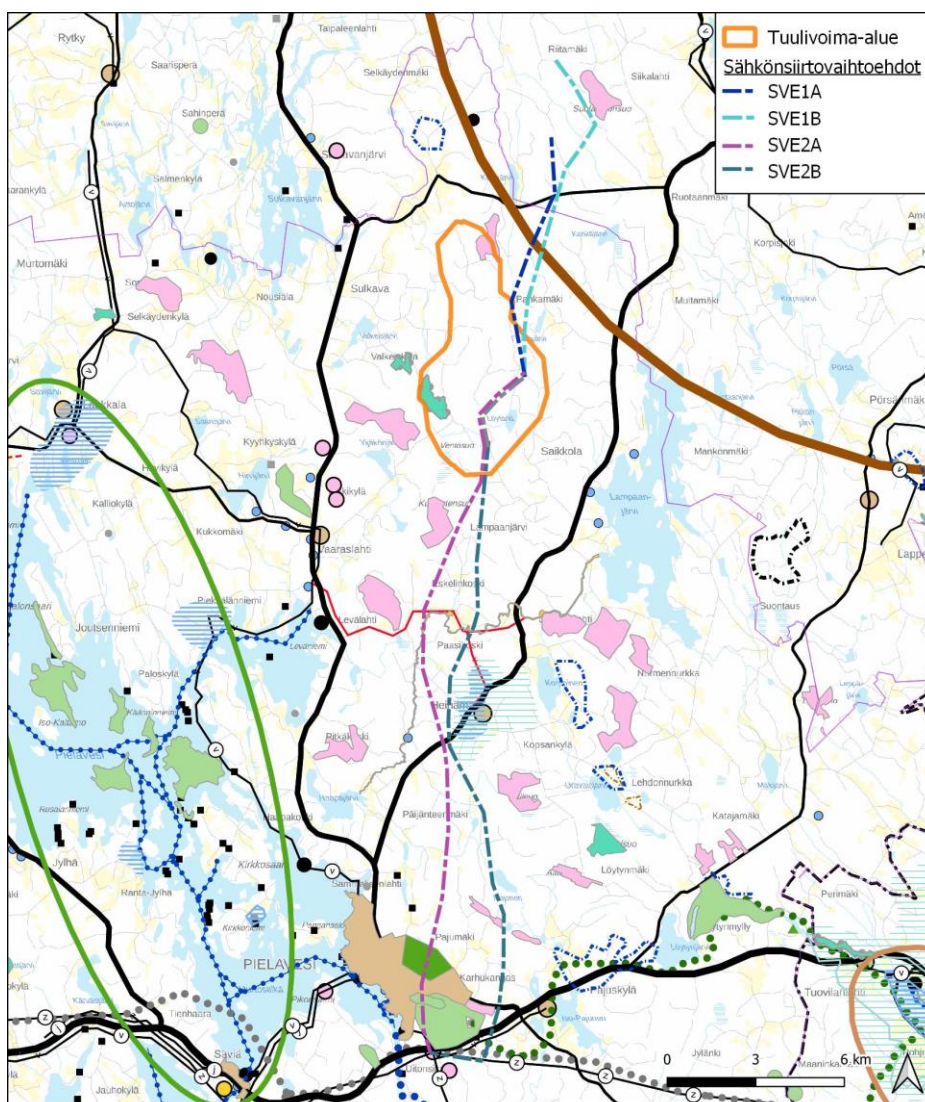
- Tuulivoimatuotannon sijoittumisen suhteen Pohjois-Savossa lähtökohtana on pidetty, että matkailullisesti merkittävien suurten vesistöjen rannoille, kuten Kallavesi, Suvasvesi ja Etelä-Konnevesi ei sijoiteta tuulivoima-alueita.

Löytänän hankealuetta ei ole merkitty Pohjois-Savon tuulivoimamaakuntakaavassa tuulivoima-alueeksi. Paikallisesti merkittävien, mutta alle 7 voimalaa sisältävien, tuulivoima-alueiden suunnittelu on mahdollista myös maakuntakaavassa osoitettujen seudullisesti merkittävien tuulivoimapotentialien alueiden ulkopuolella. Edellytyksenä on, että maakuntakaavan keskeisiä tavoitteita ei vaaranneta (Pohjois-Savon liitto 2021).

Tuulivoimamaakuntakaava 2014 tulee päivitettyksi maakuntakaavan 2040 2. vaiheen myötä, katso alempana kohta *Valmisteilla olevat maakuntakaavat*.

Maakuntaliitto on koonnut kaikkien yhdeksän maakuntakaavan kaavakartoista, merkinnöistä ja paikkatietoaineistoista epävirallisen kaavayhdistelmän (Kuva 5).

Muut yhdeksästä voimassa olevasta Pohjois-Savon maakuntakaavasta eivät koske Löytänän tuulivoimahanketta.



Kuva 5. Ote Pohjois-Savon maakuntakaavojen yhdistelmäkartasta (voimassa olevat maakuntakaavat) sekä kaava-alueen rajaus (oranssilla) ja sähkönsiirtovaihtoehdot. Hankkeen kannalta oleellimmat merkinnät selvitetty alla.

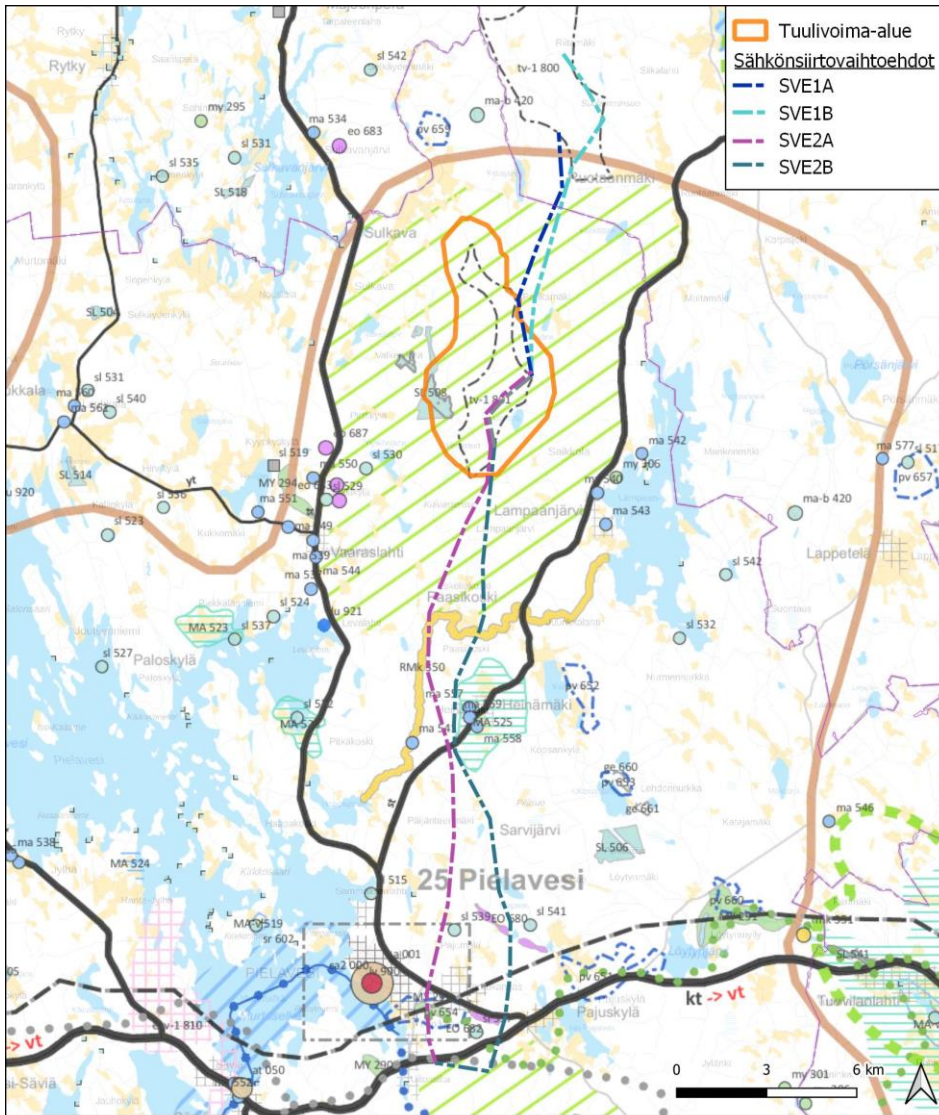
E01	TURVETUOTANTOALUE Merkinnällä osoitetaan luvitetut turvetuotantoalueet.
SL	LUONNONSUOJELUALUE (rakentamisrajoitus MRL 33 §) Merkinnällä on osoitettu luonnonsuojelulain nojalla suojeltuja tai suojeltavaksi tarkoitettuja alueita.

Pohjois-Savon yhdistelmäkaavakartan merkinnät tuulivoima-alueen lähiympäristössä

5.3. Valmisteilla olevat maakuntakaavat

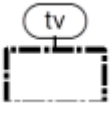
Valmisteilla olevassa Pohjois-Savon maakuntakaavan 2040 2. vaiheessa on tarkoitus päivittää muiden asioiden ohella myös maakuntakaavan tuulivoima-alueita. Kaavaan on tulossa myös Löytänän hankealue tuulivoimapotentialiseksi alueeksi. Maakuntakaava 2040 laaditaan useassa osassa, joista ensimmäinen on hyväksytty 2018 ja toinen vaihe on valmistelussa. Valmistelutyössä Löytänän alue Pielavedellä on tunnistettu potentiaaliseksi tuulivoima-alueeksi kohdenimellä Katajamäki (Pohjois-Savon liitto 2023). Osana maakuntakaavan laatimista Pohjois-Savon liitto teetti erillisen selvityksen 'Tuulivoima ja sen maisemalliset vaikutukset Pohjois-Savossa'. Alueen maisemallinen herkkyys yhteisvaikutukset mukaan lukien todettiin kohtalaiseksi


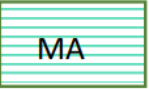


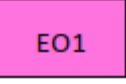

Pohjois-Savon maakuntakaavan 2040 2. vaihe on edennyt ehdotusvaiheeseen. Kaavaehdotus oli nähtävillä 16.1.-23.2.2024. Maakuntakaavan 2040 kolmannen vaiheen osallistumis- ja arviointisuunnitelma oli nähtävillä 5.12.2023 - 19.1.2024.



Tulostettu 13/03/2024, EK.
Lähde: Pohjois-Savon maakuntakaava 2040, 2. vaihe: Pohjois-Savon liitto
Pohjakartta @ Maanmittauslaitos

Kuva 6. Maakuntakaava 2040 kaavakarttayhdistelmä, maakuntakaavan 2. vaiheen kaavaehdotuksesta. Kaava-alueen raja-alue oranssilla.

	<p>TUULIVOIMAPOTENTIAALINEN ALUE tv</p> <p>Merkinnällä osoitetaan maakunnallisesti merkittävät (7 tai useamman voimalan käsittävät) tuulivoimapotentialiset alueet. Alueiden päämaankäyttöluokka on kuitenkin muu kuin tuulivoimaenergian tuotanto, yleisimmin maa- ja metsätalous.</p> <p>Suunnittelumääräykset:</p> <p>Yksityiskohtaisemmassa kaavoituksessa tai suunnittelussa tulee pyytää lausunnot asianomaisilta viranomaisilta mm. Puolustusvoimien tutkajärjestelmästä ja lentoliikenteen turvallisuusvaateista (ilmailulain 165 §:n mukainen lentoestelupa) sekä myös liikenneväylien suojaetäisyyksistä ja telemastoista johtuvista rajoitteista jo ennen tuulivoimaloiden rakentamislupaa.</p> <p>Tuulivoima-aluetta suunniteltaessa tulee turvata puolustusvoimien toimintaedellytykset sekä ottaa erityisesti huomioon puolustusvoimien toiminnasta, kuten tutkajärjestelmistä ja radioyhteyksien turvaamisesta johtuvat rajoitteet. Ennen tuulivoima-alueiden</p>
---	--

	tarkempaa suunnittelua ja toimenpiteitä tulee olla yhteydessä museoviranomaiseen arkeologisen inventoinnin tarpeen arvioimiseksi. Tuulivoima-alueiden tarkemmassa suunnittelussa on otettava huomioon, ettei hanke tai suunnitelma yksistään tai tarkasteltuna yhdessä muiden hankkeiden tai suunnitelmien kanssa luonnonsuojelulain 65 §:n tarkoittamalla tavalla merkittävästi heikennä Natura 2000 -verkostoon kuuluvien alueiden perusteena olevia luonnonarvoja.
	LAAJAT METSÄPEITTEISET ALUEET Merkinnällä osoitetaan maakunnallisesti merkittävät laajat metsäpeitteiset alueet, jotka ovat ja säilyvät ensisijaisesti metsätalouskäytössä.
	MAKUNNALLISESTI ARVOKAS MAISEMA-ALUE Merkinnällä osoitetaan maakunnallisesti arvokkaat maisema-alueet (MA). Suunnittelumääräys: Alueen tai kohteen suunnittelussa on otettava huomioon maisema-alueen tai maiseman ja rakennetun kulttuuriympäristön kokonaisuudet ja ominaislaatu. Alueen erityispiirteitä tulee vaalia. Maakunnallisesti merkittävien alueiden suunnittelussa on pyydettävä lausunto alueelliselta ympäristöviranomaiselta ja museoviranomaisilta.
	LUONNONSUOJELUALUE Merkinnällä osoitetaan luonnonsuojelulain perusteella suojeltavia alueita. Alueella on voimassa MRL:n 33 §:n mukainen rakentamisrajoitus.
	NATURA 2000 -VERKOSTOON KUULUVA ALUE Merkinnällä on osoitettu Natura 2000 -ohjelmaan sisältyvät alueet. Alueet on osoitettu SL-, SI-, MU-, MYI- ja VR-aluevarauksin.
	TURVETUOTANTOALUE (VE2) Merkinnällä osoitetaan luvitetut turvetuotantoalueet.
	VIRKISTYSKALASTUSALUE TAI -KOHDE Merkinnällä osoitetaan vähintään maakunnallisesti merkittävät virkistyskalastukseen liittyvät kohteet.

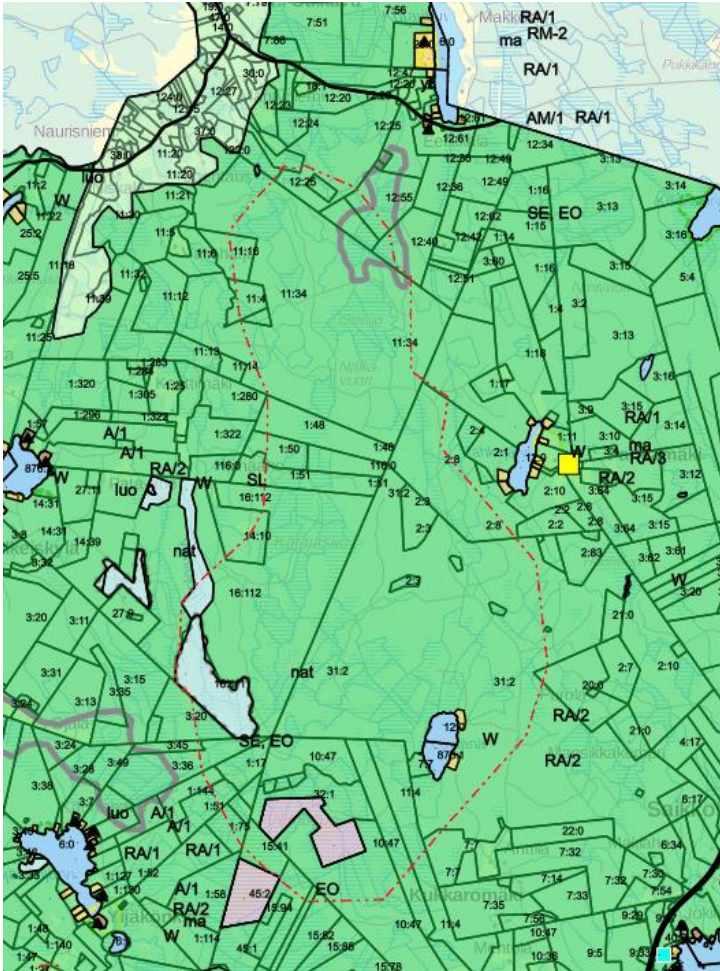
5.4. Yleiskaava

Tuulivoima-alueella ja pääosin myös sähkönsiirtoreiteillä on voimassa Pielaveden kunnan itäosan rantaosayleiskaava (kuva alla), joka on hyväksytty kunnanvaltuustossa 22.10.2018. Kaavalla on tutkittu ranta-alueiden rakennusoikeus sekä osoitettu rantarakennuspaikat maanomistajakohtaisesti. Loma-asuntojen ja pysyvien asuntojen rakentaminen rantavyöhykkeellä tapahtuu suoraan rakennusluvilla, jos hanke on yleiskaavan mukainen. Tuulivoima-alue ja sähkönsiirtoreittivaihtoehdot on kaavassa merkitty suurelta osin maa- ja metsätalousvaltaiseksi alueeksi (M). Tuulivoima-alueen kaakkoisosassa sijaitsevan Löytänä-järven rannalla on kaksi loma-asuntoaluetta merkittyä aluetta (RA/2). Kaava-alueen lounaisosaan on osoitettu turvetuotantoon soveltuva alue (SE, EO). Lounaisosassa sijaitsee myös maanottoaluetta merkitty alue (EO).

Tuulivoima-osayleiskaavan länsiosassa on Natura-alueeksi (nat) ja pieneltä osin luonnonsuojelualueeksi (SL) merkityt alueet. Alueen ulkopuolella lännessä on Natura-alueen (nat) toinen osa. Alueen länsireunassa on useita pieniä luonnonsuojelualueeksi (SL) merkittyjä alueita.

Tuulivoima-alueen itäpuolella sijaitsevan Pahkajärven länsirannalle merkittyjen rakennuspaikkojen (RA/1) etäisyys lähimpiin tuulivoimaloihin tulee olemaan vähintään 1500 m. Pahkajärven itäpuolella sijaitsee arvokkaaksi merkitty rakennus (AR).

Tuulivoimahankkeen kaavaprosessin yhteydessä tarkistetaan ja muutetaan rantaosayleiskaavaa tarvittavilta osin siten, ettei millekään alueelle kohdistu kahden eri yleiskaavan samanaikaista ohjausta.



Kuva 7. Osayleiskaava-alueen sijoittuminen rantaosayleiskaavakartalla. Rajaus voi tarkentua kaavaprosessin aikana.

Taulukko 4. Rantaosayleiskaavan merkinnät kaava-alueella ja sen lähiympäristössä:

Kaavamerkintä	Kaavamääräys
M	Maa- ja metsätalousvaltainen alue. Alue on tarkoitettu maa- ja metsätalouden harjoittamiseen sekä haja-asutusluonteiseen rakentamiseen. Ranta-alueelle ei saa rakentaa siten, että vaikeutetaan yleiskaavan toteutumista (MRL 43.2 §). Loma-asutusta tai pysyvää asutusta ei saa sijoittaa maankäyttö- ja rakennuslain 72 §:n mukaiselle rantavyöhykkeelle. Noin 200 metrin levyisen rantavyöhykkeen rakennusoikeus on maanomistajakohtaisesti siirretty A-, RA-, RM- ja ARA-alueille. Rantavyöhykkeen ulkopuolelle rakennusluvan edellytyksistä on määrätty maankäyttö- ja rakennuslain 135 §:ssä.
RA	Loma-asuntoalue. Alue on tarkoitettu omarantaisten loma-asuntojen rakentamiseen. Rakennuspaikalle saa rakentaa loma-asunnon, saunan ja talusrakennuksia. Rakennusten yhteenlaskettu kerrosala saa olla enintään 220 k-m ² . Numero kauttaviivan jälkeen osoittaa rakennuspaikkojen enimmäismäärän alueella.
EO	Maa-ainesten ottoalue.
SL	Luonnonsuojelualue. Luonnonsuojelulain nojalla valtion toimesta toteutettu tai toteutettava alue.
nat	Natura-2000 verkostoon kuuluva alue.

AR ■	Arvokas rakennus. Arvokas rakennus tai rakennusryhmä, jotka tulisi ympäristöineen säilyttää ja joiden kunnostuksessa tulee pyrkiä säilyttävään korjaukseen. Suunnittelussa ja rakentamisessa tulee välttää uudisrakentamista kohteen tai alueen välittömässä läheisyydessä.
SE, EO	Turvetuotantoon soveltuva alue, jota tutkitaan mahdollisena turpeen hyödyntämisalueena. Muutokset ympäröivään maankäyttöön tutkitaan erillisen selvityksen yhteydessä.

5.5. Asemakaavat

Osayleiskaava-alueella ei ole voimassa olevia tai vireillä olevia asemakaavoja tai ranta-asetmakaavoja. Lähin asemakaavoitettu alue on Sipilansaaren ranta-asetmakaava noin 7 kilometrin päässä.

5.6. Maa-alueiden ja kiinteistöjen omistus

Osayleiskaava-alueen maat ovat pääosin yksityisessä omistuksessa ja vähiltä osin Suomen valtion omistuksessa. Tuulivoimayhtiö tekee maanomistajien kanssa sopimukset.

5.7. Laaditut selvitykset

Edelliset selvitykset alueelle on tehty Itäosan rantaosayleiskaavan yhteydessä, mikä tuli voimaan 22.10.2018. Kaava-alueella oleva Natura-alue on tullut voimaan 2015 ja suojelualue 2014. Löytänän kaavoitusprosessin aikana laaditut selvitykset on esitetty kappaleessa 6.

5.8. Liittyminen muihin hankkeisiin ja suunnitelmiin

Koko kaava-alueella on voimassa kaivoslain mukainen varausilmoitus, Boliden Kevitsa Mining Oy:n Pörsä VA2022:0026-01 (voimassa 18.4.2024 saakka). Alueelle haettavista malminetsintäluvista ei ole tietoa. Varausilmoitus tai mahdolliset malminetsintäluvat eivät estä hankkeen toteutumista tai kaavan laadintaa.

Hankealueen läheisyydessä on kehitteillä muitakin tuulivoimahankkeita. Löytänän hankealuetta lähin suunnit-teilla oleva tuulivoimahanke, Vuorimäki sijaitsee lisalmen kaupungin puolella, noin 2 km pohjoiseen tuulivoima-alueen rajalta. Pielaveden kunnan alueelle sijoittuu myös pääosin Munterinkankaan suunnitteilla oleva tuulivoimahanke sekä Vornankorven tuulivoimahanke. Lähialueen tuulivoimahankkeet on esitetty kaava-selostuksessa olevassa taulukossa ja kartassa.

6. Selvitettävät vaikutukset

Maankäyttö- ja rakennuslain 9 § mukaan ”Kaavan tulee perustua kaavan merkittävät vaikutukset arvioivaan suunnitteluun ja sen edellyttämiin tutkimuksiin ja selvityksiin. Kaavan vaikutuksia selvitetäessä otetaan huomioon kaavan tehtävä ja tarkoitus. Kaavaa laadittaessa on tarpeellisessa määrin selvittävä suunnitelman ja tarkasteltavien vaihtoehtojen toteuttamisen ympäristövaikutukset, mukaan lukien yhdyskuntataloudelliset,

sosiaaliset, kulttuuriset ja muut vaikutukset. Selvitykset on tehtävä koko siltä alueelta, jolla kaavalla voidaan arvioida olevan olennaisia vaikutuksia.”

Vaikutusten arviointi on osa tuulivoimarakentamisen suunnittelua. Vaikutusten selvittämisen tarkoituksena on jo suunnittelun aikana saada tietoa suunnitteluratkaisujen merkityksestä ja siten parantaa lopullisen suunnitelman laatua. Vaikutusten selvittäminen perustuu alueella käytössä oleviin perustietoihin, alueella suoritettuihin maastokäynteihin, osallisilta saataviin lähtötietoihin, lausuntoihin ja huomautuksiin sekä laadittavien suunnitelmien ympäristöä muuttavien ominaisuuksien analysointiin.

Merkittävien tuulivoimahankkeiden ympäristövaikutukset arvioidaan YVA-lain (252/2017) mukaisessa ympäristövaikutusten arviointimenettelyssä. Löytänän tuulivoimahanke ylittää nk. YVA-hankeluettelon (1.2.2019) mukaisen rajan, jonka mukaan tuulivoimalahankkeissa sovelletaan ympäristövaikutusten arviointimenettelystä annetun lain mukaista arviointimenettelyä, kun yksittäisten laitosten lukumäärä on vähintään 10 kappaletta tai kokonaisteho vähintään 45 megawattia. Tuulivoimaosayleiskaavan vaikutusten arviointi perustuu pääsääntöisesti YVA-menettelyn yhteydessä tehtyihin vaikutuksen arviointeihin sekä kaavoitusprosessin aikana lausuntojen, muistutusten sekä sidosryhmätyöskentelyn kautta esille tulleisiin vaikutuksiin. Selvitysten tulokset tullaan esittämään ympäristövaikutusten arviointiselostuksessa.

YVA-menettelyn aikana on tehty selvitykset:

Sosiaalisten vaikutusten arviointi (mm. asukaskysely)

Maisema- ja kulttuuriympäristöselvitys (raportoitu YVA-selostuksessa)

Näkymäalueanalyysi ja havainnekuvat

Arkeologinen inventointi

Melu- ja välkemallinnus

Liikenneselvitys (raportoitu YVA-selostuksessa)

Susiselvitys

Natura-selvitys (ent. Natura-tarvearvio)

Luontoselvitys, joka sisältää:

- o Viitasammakkoselvitys
- o Liito-oravaselvitys
- o Lepakkoselvitys
- o Kasvillisuus- ja luontotyyppiselvitys

Linnustoselvitys, joka sisältää:

- o Muuttolintuselvitykset (kevät ja syksy)
- o Pesimälinnustoselvitys
- o Pöllöselvitys
- o Metsäkanalintujen soidinpaikkaselvitys
- o Päiväpetolintuselvitys

Mikäli kaavaehdotusvaiheeseen tulee muutoksia, tarpeelliset lisäselvitykset laaditaan.

7. Osalliset, osallistuminen ja alustava aikataulu

7.1. Osalliset

Maankäyttö- ja rakennuslain 62 § mukaisesti: ”Kaavoitusmenettely tulee järjestää ja suunnittelun lähtökohdista, tavoitteista ja mahdollisista vaihtoehtoista kaavaa valmisteltaessa tiedottaa niin, että alueen maanomistajilla ja niillä, joiden asumiseen, työntekoon tai muihin oloihin kaava saattaa huomattavasti vaikuttaa, sekä viranomaisilla ja yhteisöillä, joiden toimialaa suunnittelussa käsitellään (*osallinen*), on mahdollisuus osallistua kaavan valmisteluun, arvioida kaavoituksen vaikutuksia ja lausua kirjallisesti tai suullisesti mielipiteensä asiasta”.

Osallisia ovat ne, joiden asumiseen, työhön tai muihin oloihin valmisteilla oleva kaava saattaa huomattavasti vaikuttaa:

- kaavan vaikutusalueen asukkaat
- yritykset ja elinkeinonharjoittajat
- virkistysalueiden käyttäjät
- kaavan vaikutusalueen maanomistajat ja haltijat

Yhteisöt, joiden toimialaa suunnittelussa käsitellään:

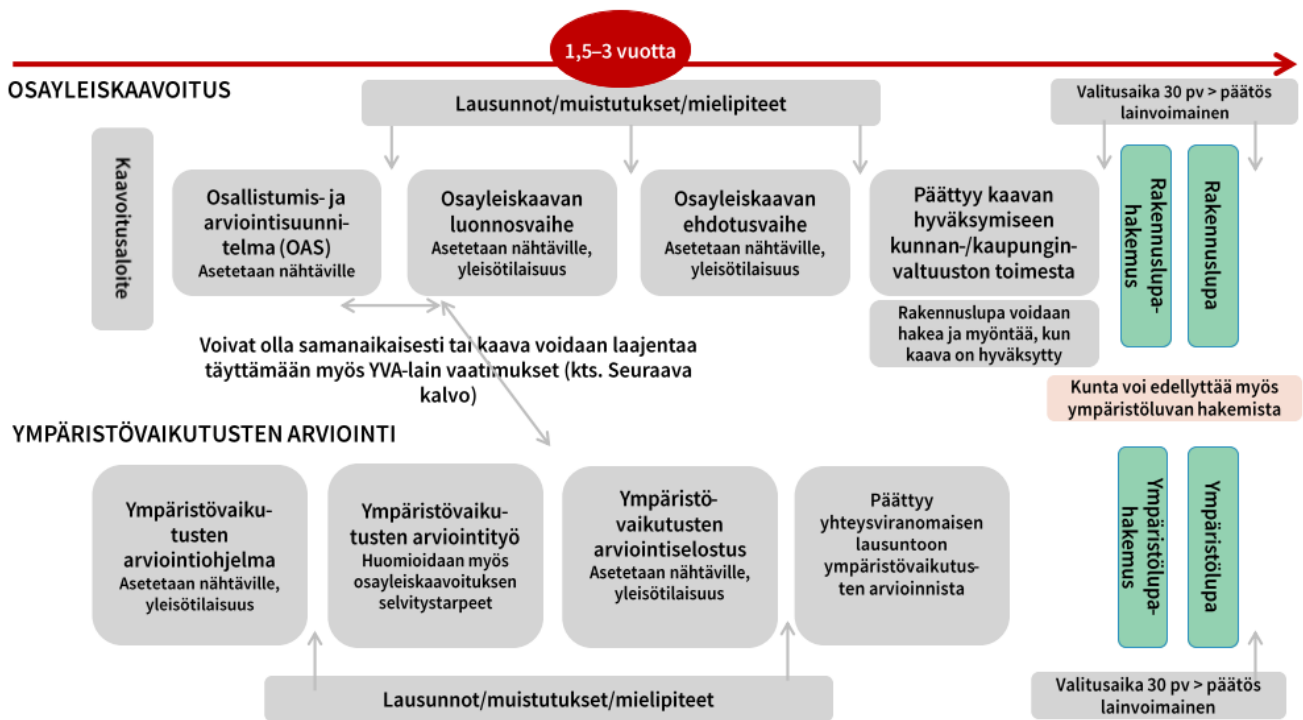
- asukkaita edustavat yhteisöt kuten asukasyhdistykset sekä kylätoimikunnat
- tiettyä intressiä tai väestöryhmää edustavat yhteisöt kuten luonnonsuojeluyhdistykset
- elinkeinonharjoittajia ja yrityksiä edustavat yhteisöt
- erityistehtäviä hoitavat yhteisöt tai yritykset kuten energia- ja vesilaitokset, kunnan hallintokunnat ja lautakunnat
- viranomaiset, joiden toimialaa suunnittelussa käsitellään

Edellä mainittuja ovat:

- Pohjois-Savon ELY-keskus
- Pielaveden kunta
- Ympäristöterveydenhuollon yhteistoiminta-alue
- Ylä-Savon ympäristölautakunta
- Iisalmen kaupunki
- Kiuruveden kaupunki
- Pohjois-Savon liitto
- Kuopion kulttuurihistoriallinen museo, Pohjois-Savon alueellinen vastuumuseo
- Metsähallitus, luontopalvelut
- Suomen Metsäkeskus
- Pohjois-Savon pelastuslaitos
- Savon Voima Verkko Oy
- Puolustusvoimat
- Traficom
- MTK Pielavesi ry
- MTK Iisalmi
- Pohjois-Savon riistakeskus
- Pielaveden riistanhoitoyhdistys
- Lampaanjärven kylätoimikunta
- Heinämäen seudun maamiesseura ry
- Pielaveden maaseutuseura ry
- Lampaanjärven Nuorisoseura Salo r.y.
- Metsänhoitoyhdistys Savotta
- Pohjois-Savon luonnonsuojelupiiri ry
- Lintuyhdistys Kuikka ry
- Pielaveden mökkiläisneuvosto
- Pohjois-Savon Erä ry
- Lampaanjärven Metsästysseura ry
- Vaaraslahden Eränkävijät ry
- Pahkamäen metsästysseura
- Piensulkavan Erä
- Metsästys- ja Kalastusseura Joukahainen ry
- Heinämäen Martat ry
- Pielavesi-Seura ry
- Hiidenniemen osakaskunta
- Saikolanniemen osakaskunta
- Iisalmen Omakotiyhdistys
- Pohjois-Pielaveden Kylät r

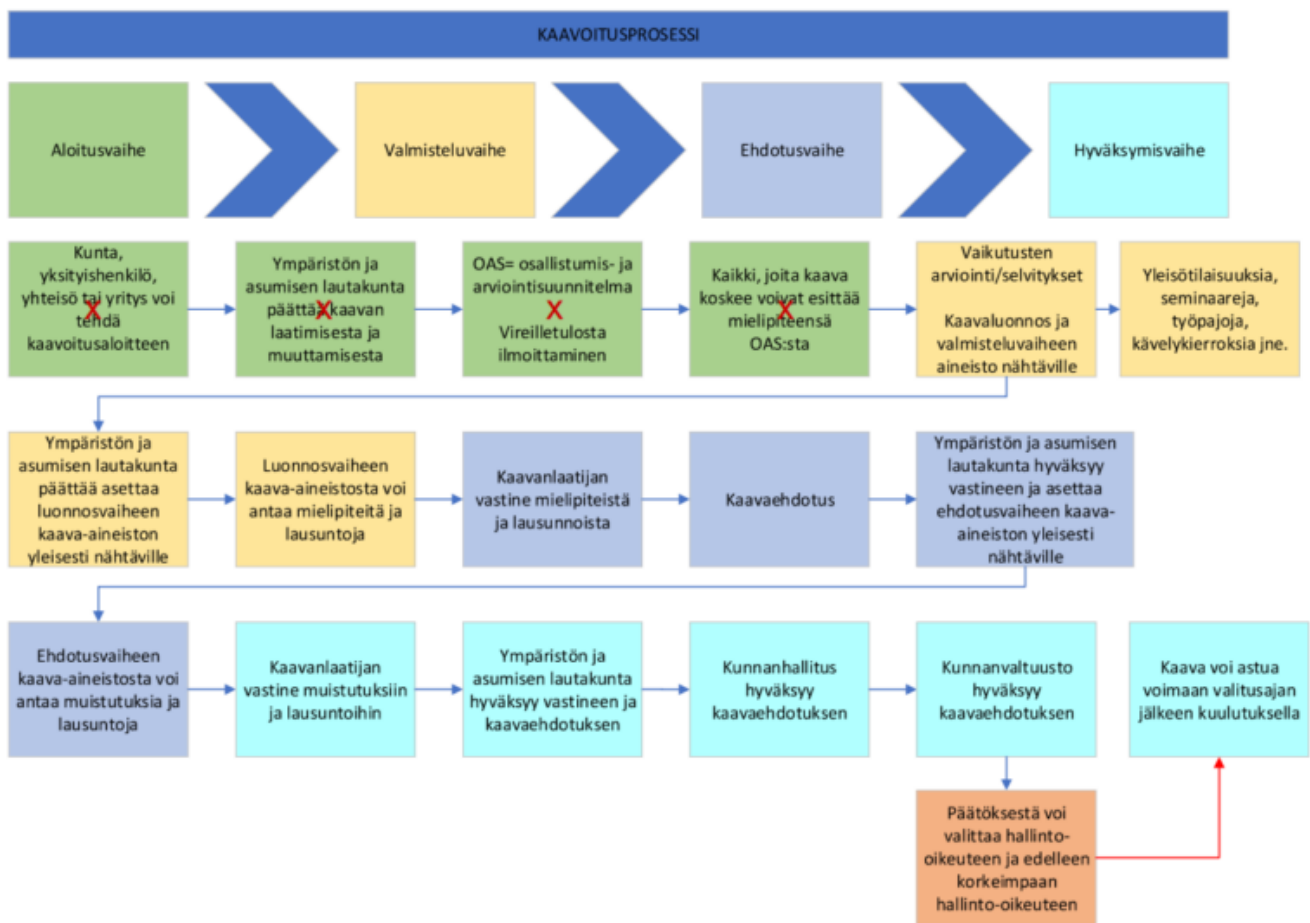
7.2. Kaavoituksen ja YVA-menettelyn yhteensovittaminen

Löytäneen tuulivoimahankkeessa laaditaan tuulivoimaosayleiskaavan kanssa samanaikaisesti YVA, ympäristövaikutusten arviointi. Hankkeessa sovelletaan erillismenettelyä, jossa ympäristövaikutusten arviointi ja kaavoitus etenevät samanaikaisesti mutta erillisinä menettelyinä omissa asiakirjoissaan. Kuulemista ja mielipiteiden esittämistä varten YVA-ohjelma julkaistaan samanaikaisesti osayleiskaavan osallistumis- ja arviointisuunnitelman (OAS) kanssa ja YVA-selostus rinnakkain kaavaluonnosasiakirjojen kanssa. Alla yleinen kaavio erillismenettelyn vaiheista.



Kuva 8. Kaavoitus ja YVA erillismenettelyinä. Lähde Suomen tuulivoimayhdistys. Huom! Tuulivoimalat eivät tyypillisesti vaadi ympäristölupaa.

7.3. Suunnittelu- ja päätöksentekovaiheet, osallistuminen ja aikataulu



Kuva 9. Löytänän tuulivoimaosayleiskaavan kaavoitusprosessin tilanne 9.4.2024. Pielaveden verkkosivuilla ajan-kohtainen kaavio <https://pielavesi.fi/sujuva-arki/asuminen-rakentaminen-ja-ymparisto/kaavoitus/yleiskaavat/vireilla-olevat-yleiskaavat/vireilla-olevat-tuulivoimaosayleiskaavat/> (asuminen, rakentaminen ja ympäristö > Kaavoitus > Yleiskaavat > Vireillä olevat yleiskaavat > Vireillä olevat tuulivoimaosayleiskaavat).

Kaavoituksen vireilletulo

kevät 2023

Pielaveden tekninen lautakunta (nykyisin ympäristön ja asumisen lautakunta) hyväksyi kaavoitusaloitteen tuulivoimaosayleiskaavan laatimiseksi Löytänän alueelle 13.12.2022 § 103. ABO Wind Oy järjesti Pielavedellä infotilaisuuden kuntalaisille 16.2.2023.

Kaavan vireilletulosta sekä osallistumis- arviointisuunnitelman asettamisesta nähtäville kuulutettiin julkisesti paikallislehdessä sekä Pielaveden kunnan internet-sivuilla. Aineisto oli nähtävillä Pielaveden kunnan ympäristöosastolla sekä Pielaveden kunnan internet-sivuilla osoitteessa www.pielavesi.fi/fi/Sujuva-arki/Tekniset-palvelut/Kaavat-ja-kiinteistot/Yleiskaavat/Vireilla-olevat-yleiskaavat/Vireilla-olevat-tuulivoimaosayleiskaavat

Kaavan osallistumis- ja arviointisuunnitelma oli samanaikaisesti nähtävillä YVA-ohjelman kanssa 17.5-16.6.2023.

YVA-menettelyn ja osayleiskaavoituksen yhteinen aloitusvaiheen yleisötilaisuus järjestettiin osallistumis- ja arviointisuunnitelman ja YVA-ohjelman nähtävillä olon aikana 6.6.2023, Pielaveden Suojalassa.

Osallisilla ja kuntalaisilla oli mahdollisuus esittää nähtävillä olemisen aikana mielipiteensä osallistumis- ja arviointisuunnitelmasta kirjallisesti. Osallistumis- ja arviointisuunnitelmasta pyydettiin lausunnot viranomaisilta. Saatu palaute on käsitelty koosteeksi, ja lausuntoihin ja mielipiteisiin on annettu vastineet.

Tuulivoimaosayleiskaavan valmisteluvaihe

Alustava aikataulu: syksy 2023–kevät 2024

Pielaveden ympäristön ja asumisen lautakunta päätti kaavan valmisteluvaiheen aineiston (päivitetty osallistumis- ja arviointisuunnitelma, kaavaluonnoksen kartta, kaavaselostus, erillisselvitykset, sekä lausuntojen ja mielipiteiden vastineet) asettamisesta nähtävillä 16.4.2024. Nähtävillä asettamisesta kuulutettiin julkisesti paikallislehdessä sekä Pielaveden kunnan internet-sivuilla. Aineisto on nähtävillä Pielaveden kunnan ympäristön ja asumisen palvelualueen toimipisteellä sekä Pielaveden kunnan internet-sivuilla osoitteessa <https://pielavesi.fi/sujuva-arki/asuminen-rakentaminen-ja-ymparisto/kaavoitus/yleiskaavat/vireilla-olevat-yleiskaavat/vireilla-olevat-tuulivoimaosayleiskaavat/>

YVA-selostus on kaavan valmisteluvaiheen aineiston kanssa samanaikaisesti nähtävillä 22.4.-5.6.2024.

YVA-menettelyn ja osayleiskaavoituksen yhteinen valmisteluvaiheen yleisötilaisuus aineistojen nähtävillä olon aikana pidetään 13.5.2024 Pielaveden Suojalassa.

Osallisilla ja kuntalaisilla on mahdollisuus esittää nähtävillä olon aikana mielipiteensä valmisteluvaiheen aineistosta kirjallisesti. Kirjalliset mielipiteet on toimitettava Pielaveden kunnalle kirjeellä osoitteella Puustellintie 10, 72400 tai sähköpostitse osoitteeseen ymparisto@pielavesi.fi ennen nähtävillä olemisen päättymistä. Valmisteluvaiheen aineistosta pyydetään lausunnot viranomaisilta. Saatu palaute käsitellään koosteeksi, ja lausuntoihin ja mielipiteisiin annetaan vastineet.

Tuulivoimaosayleiskaavan ehdotusvaihe

Alustava aikataulu: kesä 2024–loppuvuosi 2024

Pielaveden ympäristön ja asumisen lautakunta päättää ehdotusvaiheen aineiston asettamisesta nähtävillä. Nähtävillä asettamisesta kuulutetaan julkisesti paikallislehdessä sekä Pielaveden kunnan internet-sivuilla. Osallisilla ja kuntalaisilla on mahdollisuus antaa nähtävillä olemisen aikana muistutus ehdotusvaiheen aineistosta. Kirjalliset muistutukset on toimitettava Pielaveden kunnalle kirjeellä osoitteella Puustellintie 10, 72400 tai sähköpostitse osoitteeseen ymparisto@pielavesi.fi ennen nähtävillä olemisen päättymistä. Ehdotusvaiheen aineistosta pyydetään lausunnot viranomaisilta. Yleisötilaisuus järjestetään, kun aineisto on nähtävillä. Saatu palaute käsitellään koosteeksi, ja lausuntoihin ja muistutuksiin annetaan vastineet.

Tuulivoimaosayleiskaavan hyväksymisvaihe

Alustava aikataulu: loppuvuosi 2024

Pielaveden kunnanvaltuusto päättää yleiskaavan hyväksymisestä. Yleiskaavan hyväksymispäätöksestä tiedotetaan kunnan ilmoitustaululla ja internet-sivuilla sekä paikallislehdessä. Kaavan hyväksymispäätöksen jälkeisen valitusajan kuluttua kaavan hyväksymispäätös saa lainvoiman, jollei päätöksestä ole tehty määräaikana valitusta tai valitukset on ratkaistu hallinto-oikeudessa tai korkeimmassa hallinto-oikeudessa. Kaava tulee voimaan, kun lainvoiman saaneesta hyväksymisestä koskevasta päätöksestä on kuulutettu.

8. Yhteystiedot

Kaavoitukseen ja suunnitteluun liittyvää lisätietoa saa Pielaveden kunnalta, kaavaa laativalta konsultilta (WSP Finland Oy) ja tuulipuistohankkeesta vastaavalta (ABO Wind Oy).

Pielaveden kunta

Juha Vainikainen, ympäristön ja asumisen johtaja, juha.vainikainen@pielavesi.fi

Emilia Miettinen, hallinnon asiantuntija, emilia.miettinen@pielavesi.fi

ABO Wind Oy

Marika Koskimäki, projektijohtaja, marika.koskimaki@abo-wind.fi

WSP Finland Oy

Anni Laurila, arkkitehti/kaavan laatija YKS-642, anni.laurila@wsp.com (kaavoitus)

Helena Railo, projektipäällikkö, helena.railo@wsp.com (YVA)

9. Lähteet ja linkit

Pielaveden Löytänen tuulivoimahanke, Ympäristövaikutusten arviointiohjelma (WSP Finland Oy, 17.5.2023)
Pielaveden Löytänen tuulivoimahanke, Ympäristövaikutusten arviointiselostus (WSP Finland Oy, 8.4.2024)
<https://www.ymparisto.fi/pielavesiloytanatuulivoimaYVA>

Maankäyttö- ja rakennuslaki (ajantasainen)
<https://www.finlex.fi/fi/laki/ajantasa/1999/19990132>

Tuulivoima ja sen maisemalliset vaikutukset Pohjois-Savossa (Pohjois-Savon liitto 10.11.2022, päiv. 24.2.2023)

Pohjois-Savon voimassa olevat maakuntakaavat
<https://www.pohjois-savo.fi/maakuntakaavat-ja-liikenne/voimassa-olevat-maakuntakaavat.html>

Pohjois-Savon valmisteilla olevat maakuntakaavat
<https://www.pohjois-savo.fi/maakuntakaavat-ja-liikenne/valmisteilla-olevat-maakuntakaavat.html>

Pielaveden voimassa olevat yleiskaavat (sis. linkin ltaosan rantayleiskaavaan)
<https://www.pielavesi.fi/fi/Sujuva-arki/Tekniset-palvelut/Kaavat-ja-kiinteistot/Yleiskaavat/Voimassa-olevat-yleis-kaavat>

Pohjois-Savon ilmastotiekartta
<https://hiilineutraalipohjoissavo.fi/ilmastotyoy/ilmastotiekartta/>

Valtioneuvoston päätös valtakunnallisista alueidenkäyttötavoitteista 14.12.2017
https://www.ymparisto.fi/sites/default/files/documents/VATp%C3%A4%C3%A4t%C3%B6s14.12.2017_FI.pdf

Laki ympäristövaikutusten arviointimenettelystä (ajantasainen)
<https://www.finlex.fi/fi/laki/ajantasa/2017/20170252>

10. Liitteet

Liite I. Kansainväliset, kansalliset ja alueelliset ilmastotavoitteet

Kansainväliset energia- ja ilmastotavoitteet	
Kioton pöytäkirja	Pöytäkirjan tavoitteena on rajoittaa teollisuusmaiden kasvihuonepäästöjä 5,2 % vuoden 1990 tasoon verrattuna.
Pariisin ilmastosopimus	Keskeisenä tavoitteena on pitää ilmaston lämpeneminen selkeästi alle kahdessa asteessa ja pyrkiä korkeintaan 1,5 asteen lämpenemiseen tämän vuosisadan loppuun mennessä.
EU:n energia- ja ilmastotavoitteet	
EU:n tavoiteohjelmat Green Deal ja Fit for 55	Euroopan vihreän kehityksen ohjelman Green Deal:n tavoitteena on tehdä Euroopasta ensimmäinen ilmastoneutraali maanosa. EU-maat ovat sopineet, että EU:sta tulee ilmastoneutraali talous ja yhteiskunta vuoteen 2050 mennessä. EU:n tavoite on vähentää päästöjä vähintään 55 % vuoteen 2030 mennessä.
Taakanjakoasetus (EU) 2018/842	Taakanjakoasetus on yksi 55-valmiuspaketin lainsäädäntöehdotuksista. Suomen päästövähennys-velvoite on 39 %, mutta EU-komissio on ehdottanut, että taakanjakosektorin (päästökaupan ulkopuoliset alat) päästövähennysvelvoitetta kiristetään koko EU:ssa 10 prosenttiyksiköllä, Suomen veloitteeksi ehdotettu 50 %.
LULUCF-asetus (EU) 2018/841	Maankäyttöä, maankäytön muutosta ja metsätaloussektoria koskevassa asetuksessa määritellään laskentasäännöt sille, miten maankäytön, maankäytön muutoksen ja metsänhoidon nielut ja päästöt otetaan huomioon EU:n ilmastotavoitteissa. Jäsenvaltion tulee varmistaa, että LULUCF-sektorista ei aiheudu laskennallisia päästöjä. Tuulivoimaloiden rakentamisesta voi aiheutua metsäkatoa, joka vaikuttaa hiilinielujen määrään.
Uusiutuvan energian direktiivi (RED II ja RED III) (EU) 2018/2001	EU:n yleistavoite on, että uusiutuvista lähteistä peräisin olevan energian osuus on vähintään 32 % unionin energian kokonaisloppukulutuksesta vuonna 2030. Suomi on ilmoittanut tavoittelevansa 51 % uusiutuvan energian osuutta vuoteen 2030 mennessä. Uusiutuvan energian direktiivi (RED II) on voimassa ja julkaistiin joulukuussa 2018. Komissio julkaisi 14.7.2021 esityksen päivitetyn RED-direktiiviksi (RED III) osana niin kutsuttua 55-valmiuspakettia (Fit For 55).
Kansalliset energia- ja ilmastotavoitteet	
Kansallinen energia- ja ilmastostrategia 2022	Kansallisessa energia- ja ilmastostrategiassa on linjattu Suomen ilmastotoimet vuoteen 2035. Se sisältää EU:n vuodelle 2030 asettamien ilmasto- ja energiatavoitteiden täyttämiseen ja hallitusohjelman hiilineutraalius 2035-tavoitteisiin tarvittavat linjaukset ja ehdotukset toimenpiteiksi. Valtioneuvosto lähetti 30.6.2022 kansallisen ilmasto- ja energiastrategian eduskuntaan selontekona.
Ilmastolaki 423/2022 (uusi laki voimaan 1.7.2022)	Laissa säädetään ilmastopolitiikan suunnitelmista. Vuonna 2022 laki laajeni kosemaan maankäytön, metsätalouden ja maatalouden päästöjä, ja ensimmäistä kertaa lakiin on kirjattu hiilinielujen vahvistamistavoite. Uudistetussa ilmastolaissa on asetettu päästövähennystavoitteet vuosille 2030, 2040 ja 2050. Lisäksi lakiin on kirjattu ensimmäistä kertaa tavoite, että Suomi on hiilineutraali vuoteen 2035 mennessä.
KAISU - Keskipitkän aikavälin ilmastopolitiikan suunnitelma vuoteen 2035	Suunnitelma laaditaan kerran vaalikaudessa ja se sisältää toimenpideohjelman taakanjakosektorin päästöjen vähentämiseksi. Suunnitelma on laadittu siten, että se vastaa vuoden 2030 kiristyvään EU-veloitteeseen sekä hallituksen tavoitteeseen hiilineutraaliudesta vuoteen 2035 mennessä.
Pohjois-Savon energia- ja ilmastotavoitteet	
Pohjois-Savon ilmastotiekartta	Pohjois-Savon ilmastotiekartta viitoittaa maakunnan yhteistä tietä kohti hiilineutraalisuutta. Ilmastotiekartassa määritetään maakunnallisen ilmastotyön tavoitteet, painopisteet ja kärkitoimenpiteet. Toimenpiteissä on huomioitu ilmastomuutoksen hillintä sekä ilmastomuutokseen sopeutuminen ja varautuminen. Ilmastotiekartan päätavoitteena on, että Pohjois-Savo on hiilineutraali vuoteen 2035 mennessä. Kasvihuonekaasupäästöjä tulee vähentää vähintään 80 % vuoteen 2007

	<p>verrattuna ja loput päästöt sitoa tai kompensoida kestävästi. Ilmastotiekartassa on viisi painopistettä, joihin on määritelty toimenpiteitä kuudelle sektorille. Pohjois-Savon ilmastotiekartan viisi painopistettä ovat:</p> <ol style="list-style-type: none"> 1. Vahva ilmastokulttuuri 2. Kiertotaloudella kilpailukykyä ja luonnonvarojen kestävää käyttöä 3. Kasvatavat hiilinielut ja varastot 4. Puhdasta energiaa reilusti 5. Yhteistyöllä ilmastoturvallisuutta ja luonnon monimuotoisuutta
<p>Ylä-Savon seudullinen ilmasto-ohjelma vuoteen 2035</p>	<p>Ylä-Savossa halutaan vastata valtakunnalliseen hiilineutraalisuustavoitteeseen vähentämällä seudun ilmastopäästöjä samalla taaten kuntien elinvoimaisuuden sekä kunta-laisten hyvinvoinnin.</p> <p>Ylä-Savon seudullinen ilmasto-ohjelma on laadittu Ylä-Savon kuntien, Iisalmen, Keitele, Kiuruvesi, Lapinlahti, Pielavesi, Sonkajärvi ja Vieremä yhteistyönä. Kuntien yhteinen tavoitetilä on, että YLÄ-SAVO ON HIILINEUTRAALI VUOTEEN 2035 MENNESSÄ.</p> <p>Seudullinen ilmasto-ohjelma ottaa huomioon Pohjois-Savon maakunnan ilmastotiekartan painopisteet. Ilmastomuutoksen hillintätoimet määritellään seudullisista lähtökohdista ja vahvuuksista.</p>

