



Studio Puisto

# Säviän mylly- ja meijerialue

*Masterplan & kärkikohdesuunnitelmat*

KONSEPTIKIRJA

26.4.2024



# Säviän nykytila

## TEOLLISUUSHISTORIALLINEN MILJÖÖ

Alueen suurin tunnelmaan vaikuttava tekijä on sen meijeri-, mylly- ja teollisuusrakennuksista koostuva kokonaisuus. Oleellista on myös niiden läheinen sijainti suhteessa historialliseen Säviän kanavaan. Kulttuurihistoriallisesti merkittävät rakennukset eivät kuitenkaan vielä yksin tee alueesta houkuttelevaa.

## RANTA-ALUEEN POTENTIAALI

Nykyisellään Meijerin edustalla sijaitseva ranta-alue on vähällä käytöllä ja alihyödynnetty. Jykevät laiturit mahdollistavat rantautumisen ja jopa rakentamisen aivan rannan tuntumaan. Ranta-alueessa on potentiaalia kehittyä koko kunnan virkistysalueeksi.

## MUUTOKSET NYKYISISSÄ TOIMIJOISSA

Meijerirakennuksessa pitkään toiminut ravintola- ja majoitusyritys etsii jatkajaa. Osuuskunnan maatalolle suunnattu Valma-myyntitoiminta on lakannut muutama vuosi aiemmin.

## KYLÄYHTEISÖ

Alueella on aktiivinen asukkaista koostuva kyläyhteisö, yhdistyksiä ja Palvelukoti Eloranta. Kyläyhteisöllä on tahtoa kehittää alueen elinvoimaa.

## VESIREITISTÖN SOLMUKOHDASSA

Alue sijaitsee maakuntakaavaehdotuksessakin mainitun laivaväylän kehittämisalueella ja sillä on mahdollisuus muodostua tulevaisuudessa esimerkiksi risteilytoiminnan pysähdyspaikaksi. Kohde on myös helposti saavutettavissa yksityisveneellä laajalta järviolueelta.

## NYKYINEN ELINTARVIKETEOLLISUUS

Alueella on aktiivista kalanjalostus- ja kuljetustoimintaa. Uudet palvelut voivat tukeutua nykyisen liiketoiminnan ympärille ja/tai hyödyntää teollisuuskiinteistöissä sijaitsevia isoja avoimia tiloja.



Säviä

Rouheasta teollisuushistoriasta ammentava  
idyllinen, aktiivinen ja monipuolinen  
tapahtuma- ja matkailualue.



# Tavoitteet

## Meijeristä elinvoimaisen kylän keskus



### AKTIIVISEN MATKAILUSESONGIN LUOMINEN

Säviässä on potentiaalia kasvaa kesäkauden lomakohteeksi, joka houkuttelee vierailijoita lähimaakunnista ja jopa kauempaa. Tätä varten majoitus, ravintolatoiminta, aktiviteetit ja alueen uniikki luonne on valjastettava kukoistukseensa.



### YMPÄRIVUOTISIA PALVELUITA ASUKKAILLE

Matkailu keskittyy Suomessa Oulun alueelta etelään päin lähinnä kesään. Alueen elinvoiman kannalta oleellista on luoda asukkaille palveluita myös loma-kauden ulkopuolella.



### INVESTOINTIEN LISÄÄMINEN

Masterplanin tavoitteena on paitsi kehittää aluetta yleisesti, luoda mahdollisuuksia matkailu- ja muiden yritys- ja kiinteistösijoitusten saamiseksi alueelle. Suunnitelmissamme luomme potentiaalisia kärkikohteita erilaisiin budjettiluokkiin - tarkastelemme lisäksi alueen kehittymistä vaiheittain.



### YRITTÄMISEN MAHDOLLISTAMINEN

Yrittämisen mahdollistaminen kiteytyy alueen houkuttelevuuteen, aluemarkkinointiin ja aktiiviseen vuoropuheluun yrittäjien kanssa. Suunnittelussa kehitämme paitsi potentiaalisia liiketoiminta-aihioita, painotamme myös yritysten ja yhteisöjen välistä synergiaa.

# Potentiaalisia kohderyhmiä



## LOMA-ASUKKAAT

Mökkeilijät ja muut  
sesonkiasukkaat,  
etätyöasukkaat



## ASUKKAAT

Pielaveden, lähikylien  
ja erityisesti Säviän  
asukkaat



## VENEILIJÄT

Veneilevät perheet ja  
pariskunnat



## KOTIMAAN- MATKAILIJAT

Elämys-, ruoka-, luonto-  
ja hyvinvointimatkailijat



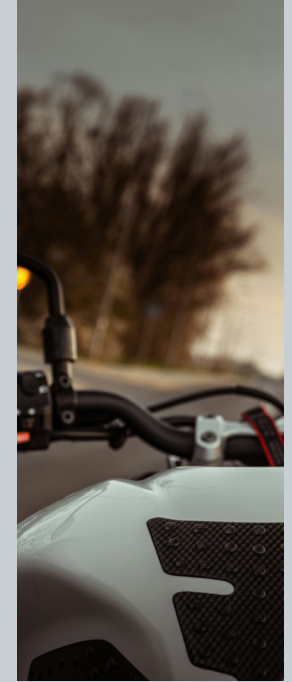
## JUHLAVIERAAT

Erilaisiin juhliin ja  
tapahtumiin osallistuvat  
vieraat



## RYHMÄT

Eryteisesti koulu- ja  
leirikouluryhmät



## MOTORISTIT & KARAVAANARIT

# Avainkehysryhmät

## Muutoksen mahdollistajat



### MATKAILUSTA JA MUUSTA LIIKETOIMINNASTA VETOVOIMAA

- Yrittäjät, sijoittajat & kiinteistökehittäjät
- Majoitus, ravintolatoiminta, tapahtumat, ruoantuotanto, aktiviteetit ja ohjelmalvelut



### (LOMA-)ASUMISESTA ELINVOIMAA

- Mökit ja loma-asunnot
- Palvelu- ja tuettu asuminen
- Omakotitaloasuminen



### JULKISISTA TOIMINNOISTA YMPÄRIVUOTISUUTTA

- Vapaa-ajan palvelut ja virkistys
- Koulutus ja tapahtumat
- Infra ja satamapalvelut
- Nuorisopalvelut



### YHTEISÖSTÄ PÄIVITTÄISTÄ VIRTAA

- Kurssit, järjestöt ja yhdistykset
- Nuorisotoiminta
- Kyläyhteisö ja talkoovoima



# Referenssi

*Tehtaasta hotelliksi*

Trevarefabrikken / Jonathan Tuckey  
Design

Henningsvær, Norja

2023



Kuvat: Jonathan Tuckey Design

# Referenssi

*Koulutuskeskuksesta korkeatasoisiksi palveluasunnoiksi*

Studio Puisto

Helsinki, Suomi

2023



Ennen korjausta



## Pistohiekan saunaravintola

Vuosi  
2021 - 2022

Laajuus  
20.300 m<sup>2</sup>

Työn tilaaja  
Puumalan kunta, Metsähallitus, XAMK

Suunnittelu  
Emma Johansson, Heikki Riitahuhta, Sampsa Palva, Willem van Bolderen, Mikko Jakonen, Sami Logren, Ioana Maftai, Tuula Vitie, Ayda Grišiūtė, George Michelin

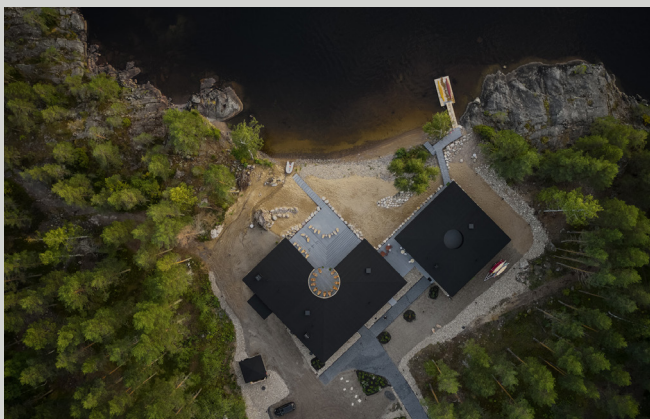
Osaamisalueet  
Aluesuunnittelu, konseptisuunnittelu, rakennussuunnittelu, sisustussuunnittelu

Tehtävä  
Pistohiekan 80-luvulle asti kukoistaneen ja sittemmin jo hävinneen matkailualueen uudelleen kehittämisen ensimmäinen askel on Pistohiekan Järvikylpylä, joka tuo alueelle paljon kaivattuja palveluita ravintolan ja rantasaunan muodossa.

Järvikylpylä on yksi Studio Puiston tekemän Pistohiekan matkailun ja puurakentamisen kehittämissuunnitelman kärkikohteista. Konseptiin sisältyy vahva muotokieli, joka perustuu keskeisen kaarevan ulkotilan ympärille kiertyviin ravintola- ja saunatiloihin.

Rakennukset sijoittuvat tontille lähelle rantaa olemassa olevan puuston lomaan ja istuvat herkkään Saimaan maisemaan tummalla ulkoasullaan, jonka kontrastina sisätilojen vaalean lämmän puumateriaali houkuttelee astumaan sisään.

Järvikylpylässä pääosassa ovat itse rakennusten lisäksi niistä avautuva järvimaisema sekä terassoidut ulko-oleskelualueet joista kelpaa seurata kesäisiä auringonlaskuja löylyjen tai korkeatasoisen ravintolaillallisten lomassa.



# Referenssi

## *Navetasta asuintilaksi*

Redhill barn / TYPE

Devon, Englanti

199 m<sup>2</sup>

2021



Kuvat: TYPE design



## Saunaravintola Kiulu

Vuosi  
2019-2020

Laajuus  
325 m<sup>2</sup>

Asiakas  
Hankaveden Laine Oy

Suunnittelu  
Emma Johansson, Heikki Riitahuhta, Sampsa Palva, Willem van Bolderen,  
Mikko Jakonen

Osaamisalue  
Konseptisuunnittelu, rakennussuunnittelu, aluesuunnittelu

### Tehtävä

Saunaravintola Kiulu on sekä sauna että ravintola ja samalla myös tausta kaupungin kaikenlaisille vapaamuotoisille tapahtumille. Ravintolan puolella ruokailukokemukset vaihtelevat muodollisesta illallistamisesta rentoon ruokailuun, kun taas kaksi saunaa mahdollistavat joko yhteisöllisen kylpemiskokemuksen tai yksityisemmän ja intiimimmän saunomisen. Tilat liittyvät toisiinsa jaetun ulkoterassin kautta, mikä tuo kokonaiskokemuksen lähemmäksi viereistä järveä sekä koko ympäröivää luontoa.

Saunaravintola Kiulun ulkopuoli piiloutuu hienovaraisesti ympäristöönsä. Rakennuksen ulkokuori on päällystetty mustalla puulla, ja koko rakennus on kuin käpertynyt ympäröivään maisemaan ja tuntuu sulautuvan siihen saumattomasti.

Sisällä valoisa ja tummat sävyt ja tunnelmat ovat herkässä vuorovaikutuksessa toisiinsa, strategisesti sijoiteltuina luomaan erilaisia kontrastisia hetkiä arkkitehtuuriin. Heti saavuttaessa ravintolan sisäänkäynti lämpimien puunsävyineen ja suurista ikkunoista sisään virtaavine valoineen tuntuu ilmavalta ja avoimelta kun taas saunatilat ovat täysin muusta rakennuksesta eristetyt ja tummasävyiset.





## Tullin Sauna

Year  
2017-2018

Scope  
538 m<sup>2</sup>

Client  
Tampere Dream Hostel Oy, Ville Virkki

Design  
Studio Puisto Arkkitehdit: Mikko Jakonen, Emma Johansson, Sampsa Palva, Heikki Riitahuhta, Willem van Bolderen, Tuula Vitie, Ioana Maftei, Julius Kekoni, Tiia Anttila

Competence  
Rakennussuunnittelu, korjausrakentaminen, sisustussuunnittelu

Task  
Kun meitä pyydettiin suunnittelemaan sauna Tampereelle, jolla on kansainvälinen maine 'maailman saunapääkaupunkina', tiesimme jo että tulossa olisi sekä valtava että erityislaatuinen urakka. Tullin Sauna on julkinen sauna, joka toimii Studio Puisto Arkkitehtien suunnitteleman Dream Hotellin yhteydessä, aivan vastapäätä hotellia.

Teollisen, punatiilisen kaupunginosan sydämessä sijaitseva Tullin Sauna on aktiivin ja urbaanin kaupunkikeskustan lomaan sijoitettu salainen piilopaikka. Sen nimi on lähtöisin paikan historiasta kunnan tullitarkastuspisteenä, ja nykyään Tullin Sauna pyrkii toimimaan keskeisenä kohtaamispaikkana yhtäläisesti sekä alueen asukkaille että vierailijoille.

Nykyaikaisena korttelisaunana Tullin Sauna toimii myös yhteisöllisenä olohuoneena sekä Dream Hotellille että koko kaupunginosalle. Saunan lisäksi rakennuksesta löytyy bistro ja yhteisöllinen työtila, jotka yhdessä onnistuvat luomaan harmonisen ja dynaamisen ympäristön, joka rentouttaa ja toimii samalla merkityksellisen vuorovaikutuksen paikkana.



# Referenssi

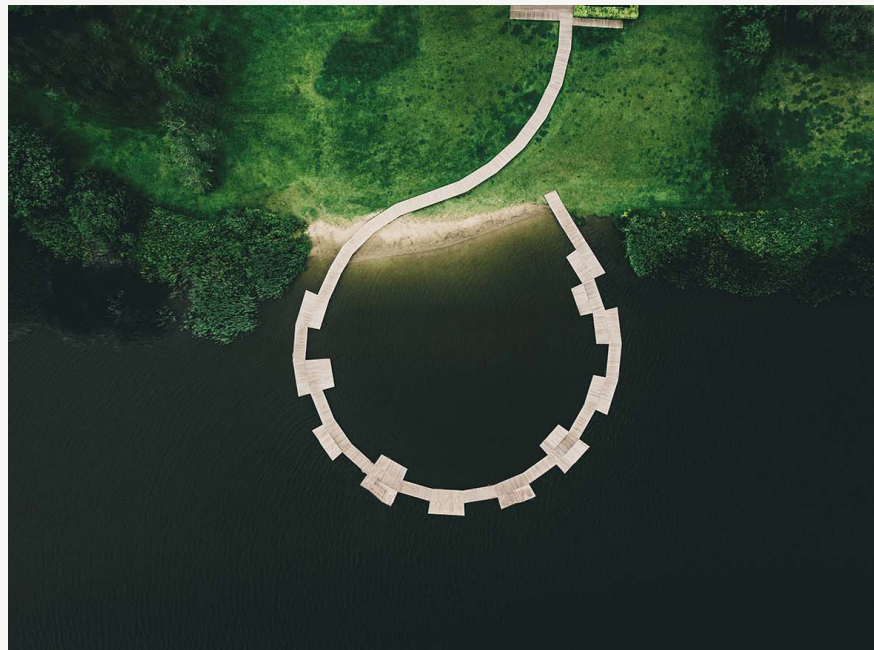
*Rannan elävöittäminen*

Jels Søbåd / Scala

Jels, Tanska

950 m<sup>2</sup>

2014



Kuvat: Scala



## Space of Mind

Vuosi  
2020

Laajuus  
9,9m<sup>2</sup>

Työn tilaaja  
Toimiston sisäinen projekti

Suunnittelu  
Emma Johansson, Heikki Riitahuhta, Sampsa Palva, Willem van Bolderen,  
Mikko Jakonen, George Michelin, Ayda Grišiūtė

Osaamisalueet  
Arkkitehtuuri, rakennussuunnittelu, puurakentaminen, liikeidea ja alustavat  
taloudelliset laskelmat

Tehtävä  
Pandemia sai totisesti meidät kaikki ajattelemaan uudelleen suhdet-  
tamme henkilökohtaiseen tilaan. Vaikka markkinoilta löytyikin run-  
saasti erilaisia mökkidesigneja, me halusimme suunnitella jotain täysin  
ainutlaatuista - jotain, jonka avulla jokainen voi löytää tilan, joka todella  
tuntuu omalta.

Space of Mindin design syntyi tarkasta käyttäjätarpeiden analyysistä  
yhdistettynä viimeisimpiin komposiittilautateknologian mahdollistamiin  
rakennusmahdollisuuksiin. Lopputuloksena on tuote, joka on täysin  
erilainen kuin mikään toinen markkinoilta löytyvä ratkaisu. Modulaari-  
nen design mahdollistaa jokaiselle käyttäjälle yksilöidyt tilaratkaisut, ja  
mahdollisuus valita sekä sisustuksessa että ulkopinnoilla käytettävät  
materiaalit laajasta valikoimasta antaa tilaisuuden kustomoida oma  
Space of Mind juuri omia tarpeita ja mieltymyksiä vastaavalla tavalla.

Space of Mind voidaan asentaa mihin tahansa - se soveltuu niin  
takapihalle kotitoimistoksi kuin helikopterilla lennätettynä etäiselle  
vuorenrinteelle keskelle ääretöntä yksinäisyyttä. Odotamme innolla  
pääsevämme näkemään, kuinka Space of Mind antaa mahdollisuuden  
pysähtyä ja löytää uudelleen rauhan ja tyyneyden tunteen keskellä  
maailman kiireitä.





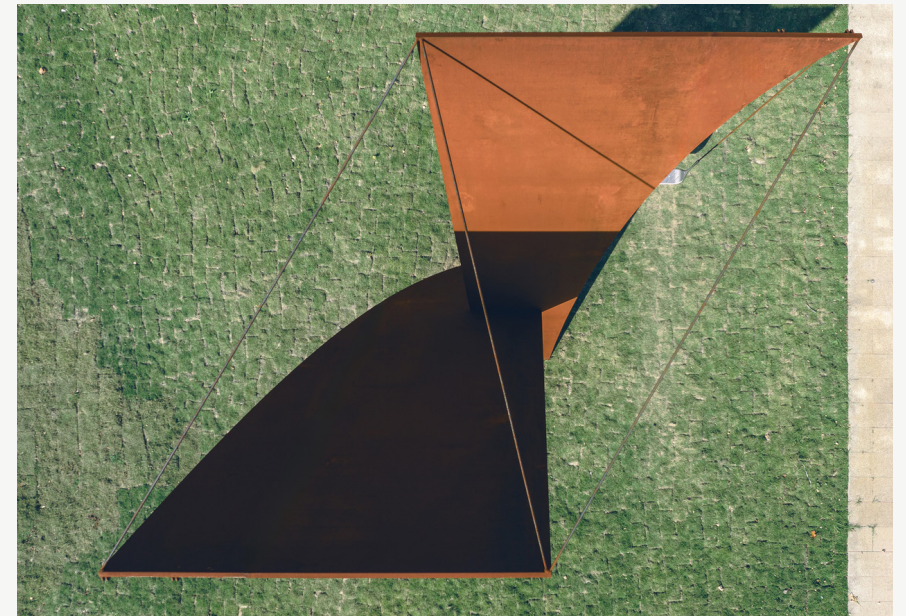
# Referenssi

*Pieni mutta merkityksellinen  
elämys*

DL Atelier

Shanghai, Kiina

10 m<sup>2</sup>



Kuvat: DL atelier

# Nykytilanne



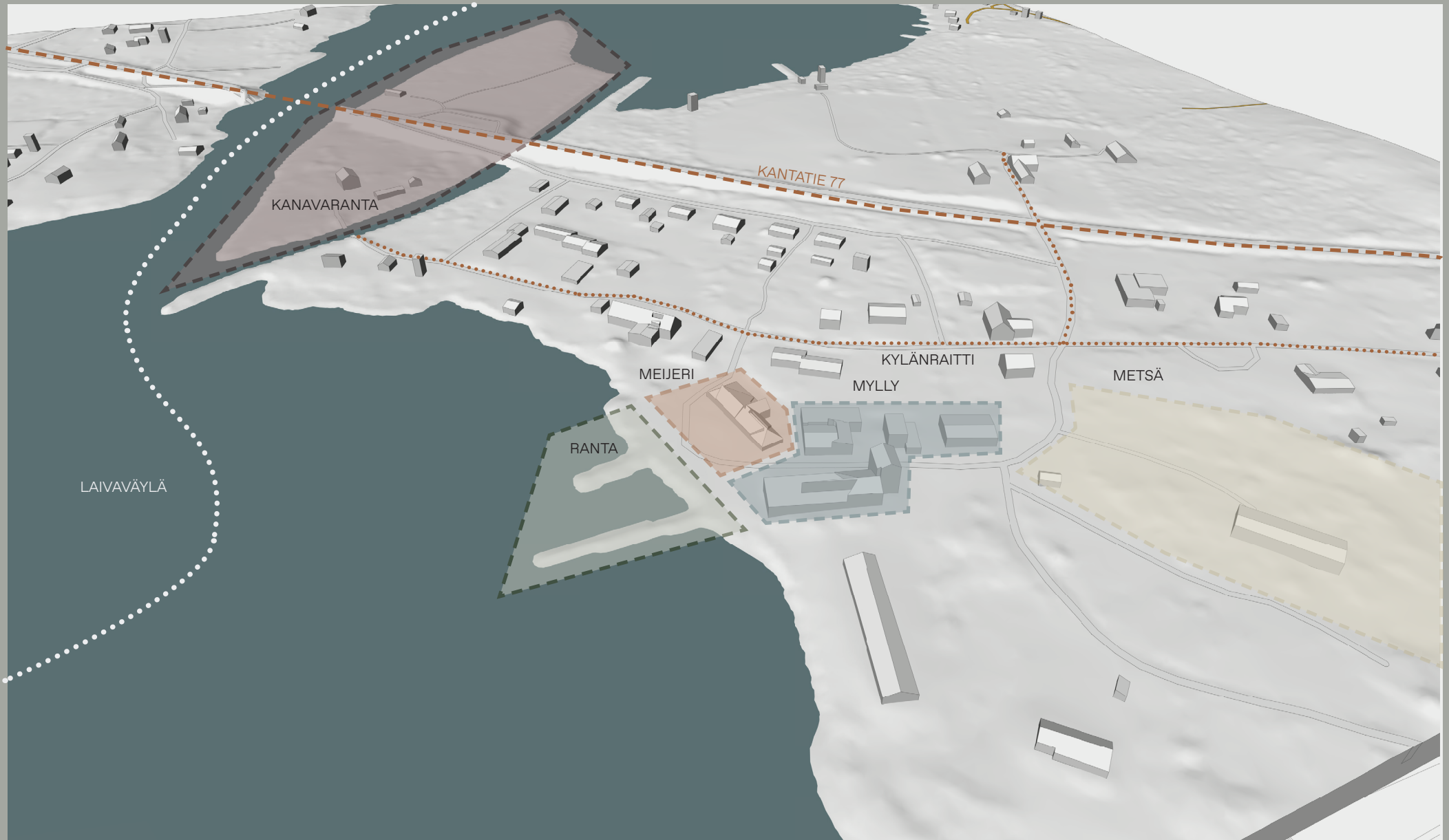
1. Säviän Vanha Meijeri (SR)  
2. Säviän Vanha Mylly  
3. Pienvenesatama

4. Teollisuuskiinteistö  
5. Palvelukoti Eloranta (SR)  
6. Nuorisoseuran talo (kylätalo)

7. Kanavan vartijan mökki (SR)  
8. Vanha kanava (SR)  
9. Entinen SAVO-kauppa (SR)

10. Uimaranta  
11. Nilakan pirtit

# Kehitysalueet



# Aluetyöpaja



## Suoritetut tehtävät

### 1. Nykyiset vetovoimatekijät

*Kirjoita kaavioon ja/tai kartalle alueellisia vetovoimatekijöitä, jotka vaikuttavat alueen maineeseen. Muista tuoda esille myös negatiivisia tai ristiriitaisia ominaisuuksia, sillä nekin vaikuttavat mielikuviin paikasta. Keskity tässä vaiheessa vain olemassaoleviin piirteisiin. Tulevaisuutta ideoidaan seuraavissa työpajoissa.*

### 2. Kohderyhmät

Pohdi annettujen kohderyhmien tai omakeksimäsi ryhmän tarpeita alueella. Mikä voisi houkuttaa heidät lomaillemaan tai asumaan Säviälle? Mitä he tekisivät alueella?

### 3. Potentiaaliset kärkikohteet

Yhdistele ensimmäisen työpajan vetovoimatekijöitä potentiaaliseen kohderyhmään ja kehitä heille alueelle mielenkiintoisia kärkikohteita. Kärkikohteet voivat liittyä lomailuun, harrastamiseen, vapaa-aikaan, asumiseen tai vaikka yrittämiseen. Mikä taho kyseiset kärkikohteet voisi rahoittaa ja/tai toteuttaa?

# Aluetyöpaja - yhteenveto

## HISTORIAN ARVOSTUS JA TUOTTEISTUS

Alueella on arvokkaiden historiallisten teollisuusrakennusten lisäksi muitakin historiallisia arvoja. Säviän kanavan kohdalta on aikoinaan kulkenut Pähkinänsaaren rauhan raja. Historian tuotteistamisessa ohjelmalveluiksi nähtiin mahdollisuuksia.

## LISÄÄ MAJOITUSKAPASITEETTIA JUHLAVIERAILLE

Meijerin tapahtuma- ja ravintolatoimintaa rajoittaa tällä hetkellä majoituskapasiteetin puute. Esimerkiksi bussilla kulkevat seurueet eivät mahdu majoittumaan alueelle. Tapahtumatarjonnan laajentaminen vaatii lisää yöpymispaikkoja.

## LUONNOSTA VETOVOIMAA

Säviä sijaitsee luonnonkauniilla paikalla vesistöjen solmukohdassa. Luonnon nauttimiseen ei kuitenkaan nykyisellään ole juuri kehitetty ”ohjattuja” tapoja. Luontoon tukeutuva rakentaminen, kuten virkistysreitit, näköalapaikat tai vaikka uimapaikka tekevät luonnosta nauttimisesta saavutettavampaa kaikille.

## AKTIVITEETTEJA ASUKKAILLE JA MATKAILIJOILLE

Miten alueelle osoitettavat palvelut ja aktiviteetit voisivat samalla palvella niin asukkaita kuin matkailijoitakin? Virkistytymispalveluissa esiin nousivat esimerkiksi saunominen, uinti, kiipeily, ulkoilu, luonnon tarkkailu, marjastus ja sienestys.

## SAAVUTETTAVUUS KUNTOON AUTOLLA / VENEELLÄ

Nykyisellään Säviän keskusta jää kantatieltä ja myös suurimmalta osin järveltä täysin piiloon. Alueen saavutettavuutta ja näkyvyyttä on parannettava ja keinot voivat olla luoviakin.

## ENERGIAA TAPAHTUMISTA

Ravintola Juhlarannan nykyinen liiketoiminta tukeutuu tapahtumiin - samoin aktiivinen kyläyhteisö järjestää mielellään tapahtumia. Alueen kehittämisessä toivottiin huomioitavan sekä ”kaupallisten” että ”yhteisöstä syntyvien” tapahtumien mahdollistaminen.

# Kärkikohdetyöpaja



## Suoritetut tehtävät

### 1. Liiketoiminta kärkikohteissa

*Täytä oheiseen kaavioon ideasi kärkikohteiden pohjalle kehittyvään liiketoimintaan liittyen. Pohdi mitä liiketoimintaa kohteisiin voisi syntyä, miten ne tukisivat alueen tapahtumatoimintaa ja mitä synergiaa liiketoiminnalla olisi muille yrityksille.*

### 2. Mylly- ja meijerialueen kehitys

Valitse mylly, meijeri tai muu alueelle ehdotettu kärkikohde. Suunnittele tarkemmin liiketoiminnan tuotteistamista, sijoittumista rakennuksiin, tunnelmaa, sesonkiluonteisuutta ja investointiluokkaa.

# Kärkikohdetyöpaja - yhteenveto

## REITTIEN TUOTTEISTUS

Virkistysreittien ympärille voidaan luoda liiketoimintaa, joka pohjautuu ohjattuihin retkiin tai omatoimiseen luontomatkailuun kuten melontaan, retkiluisteluun, pyöräilyyn tai SUP-lautailuun.

## LÄHIRUOKA VETONAULANA

Ravintolatoiminnan kehittämisen keskiössä nähtiin paitsi tapahtumatoiminnan laajeneminen myös lähiruoan ja erityisesti paikallisen kalan korostaminen.

## RAHOITUS JA SIOITTAJAT

Montaa osallistujaa pohditutti mahdolliset rahoituskanavat ja sijoittajien houkuttelu alueen kehittämiseksi. Tietoisuutta rahoituskanavista voitaisiin lisätä kunnan viestinnän avulla. Sijoittajia varten järjestetään erillinen julkaisutilaisuus ja kunta markkinoi aluetta aktiivisesti eri tahoille.

## TILALLINEN MARKKINOINTI

Kärkikohteet nähtiin hyvinä markkinoinnin vetonauloina. Erityisesti Myllyn, rantapaviljongin, rantapuiston, saunan ja sillan valaisun merkitystä korostettiin alueen näkyvyyden kehittämisessä. Lisäksi Virtasaari nähtiin hyvänä aloituskohteena.

## MYLLYN BOUTIQUE HOSTELLI

Myllyn muuttaminen boutique hostelliksi nähtiin rohkeana ja eteenpäin katsovana ideana, jossa on paljon potentiaalia. Tällainen kohde houkuttelisi turisteja pidemmänkin matkan takaa ja olisi investoinneiltaan kevyt toteuttaa vaiheittain.

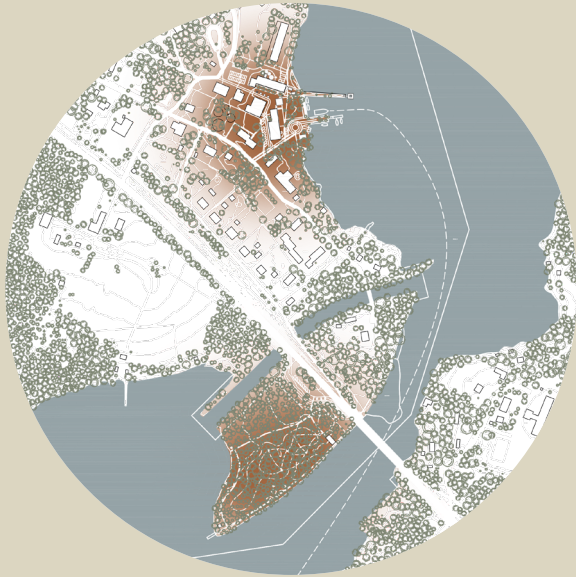
## TONTINMUODOSTUS JA OMISTUS

Osa osallistujista pohti jo käytännön askelmerkkejä. Miten tontit muodostuvat tulevaisuudessa, kuka omistaa kiinteistöt ja miten uudistukset saadaan käytännössä aikaan?

# Aluesuunnitelma



# Suunnitelman avainstrategiat



## Kahden keskuksen maankäytön painotus

Yhdistämällä Säviän Meijerin ja Myllyn ympärille rakentunut teollisuushistoriallinen keskus Virtasaaren aktiviteettien ja luonnon kanssa luodaan kaksi toisiaan ruokkivaa palvelujen keskusta. Samanaikaisesti molempien alueiden saavutettavuutta niin teitse kuin vesitsekin parannetaan yhdistäen ne osaksi laajempaa Pohjois-Savon matkailualueetta.



## Historiasta kumpuava kaupallinen keskittymä

Alueen kaupallinen toiminta nojaa vahvasti alueen liiketoiminnalliseen ja rakennustaiteelliseen historiaan. Mylly, Meijeri ja koko miljöö ovat mielenkiintoisia itsessään, mutta vetovoimaisuuden parantamiseksi historia tulee tuoda tähän päivään designin, aktiviteettien ja tapahtumien kautta.



## Monipuolisen tapahtumatoiminnan mahdollistaminen

Alueen nykyinen matkailuliiketoiminta ja kylän asukastoiminta pohjautuvat vahvasti tapahtumiin. Jotta alueesta saadaan todellinen vetovoimainen tapahtumakeskus, niin sisällä kuin ulkona järjestettävien tapahtumatilojen ilmettä on parannettava. Lisäksi alueelle tarvitaan kipeästi lisää laadukasta, mutta elämyksellistä majoitusta.

# Masterplan

Aluesuunnitelma painottuu kolmeen alueeseen ja niitä yhdistävään reitistöön.

## 1. Säviän kylän keskus

Tulevaisuuden kehityksen kannalta tärkein alue on Säviän vanhan myllyn ja meijerin lähiympäristö, ns. kylän keskusta. Matkailun, liiketoiminnan ja saavutettavuuden kannalta tärkeimmät toiminnot sijoittuvat tälle alueelle.

## 2. Asumista metsän siimeksessä

Kyläkeskuksen luoteispuolelle jäävä metsäalue tarjoaa mahdollisuuden lisätä alueen ympärivuotista ja kausiluonteista asumista. Alue on suojaista ja välittömässä yhteydessä metsäluontoon. Naapurista löytyvät kaikki kylän tulevaisuuden palvelut uimapaikasta ja ravintolasta majoittumiseen ja veneilyyn.

## 3. Virtasaari - luonnonläheinen aktiviteetti- ja virkistyspuisto

Kantatie 77:n ja vanhan kanavan äärellä sijaitseva Virtasaari on rakennettavuudeltaan haasteellinen, mutta näkyvyytensä ja saavutettavuutensa kannalta virkistys- ja aktiviteettikäytössä hyvin potentiaalinen.

## 4. Venesatamasta näköalapaikalle

Kylän keskusta ja Virtasaaren aktiviteetti- ja virkistyspuistoa yhdistämään suunnitellaan virkistyskäyttöä varten kävelyreitti, joka yhdistää nämä kaksi erillään olevaa aluetta toisiinsa.



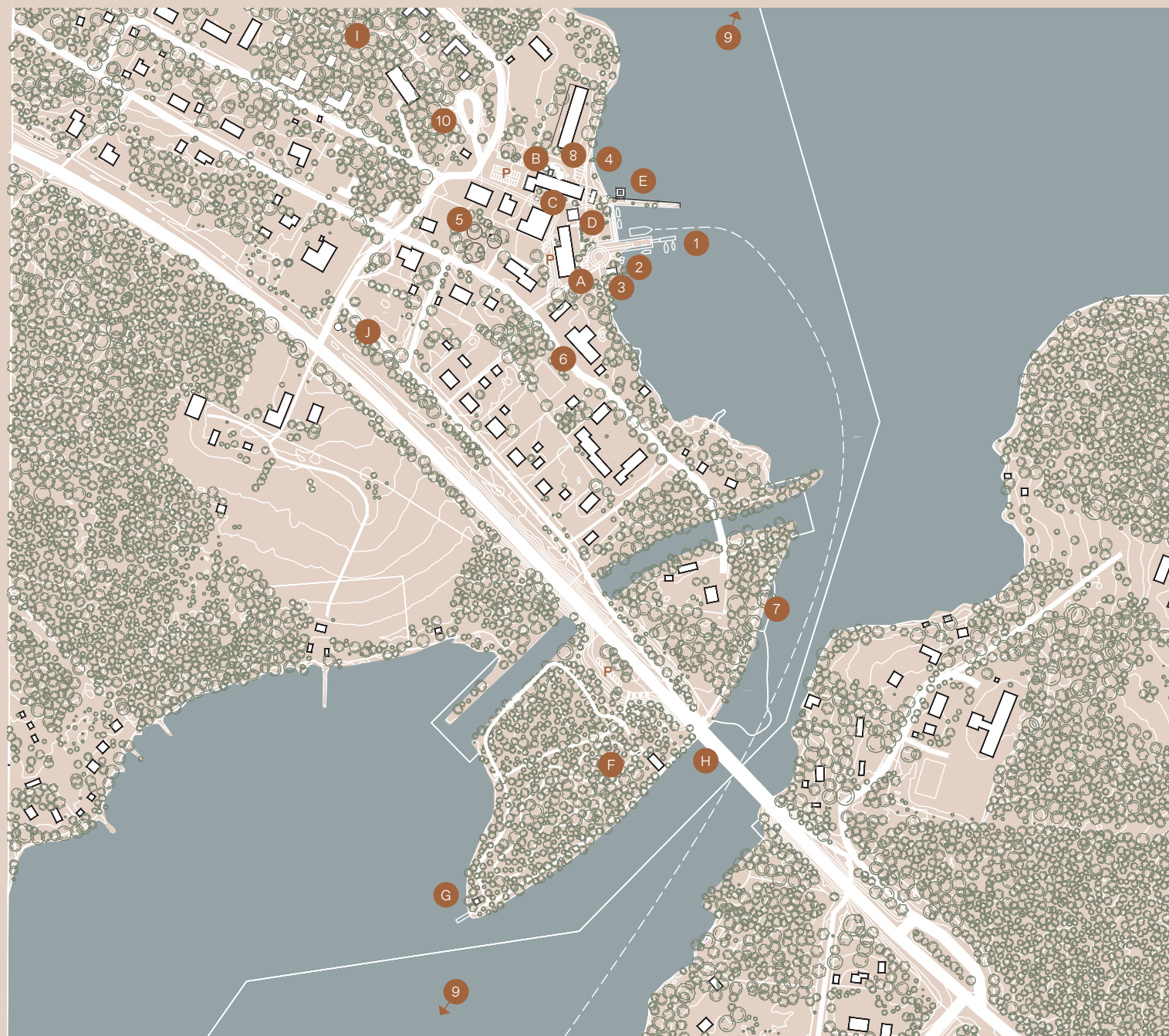
# Toiminnot ja kärkikohteet

## KÄRKIKOhteet

	brm <sup>2</sup>
A Ravintola Säviän Meijeri	650
B Boutique Hostelli Mylly	1600
C Säviän tapahtumatori	-
D Rantapaviljonki ja rantapuisto	100
E Sataman saunat ja uintipaikka	30
F Virtasaaren seikkailupuisto	100
G Virtasaaren näköalatorni	25
H Säviän sillan valaisu	-
I Mökkikylä	2000
J Säviän Portti	-

## MUUT UUDISTUKSET

- 1 Venelaituri ja tankkauspaikka
  - 2 Veneluiska ja kääntöpaikka
  - 3 Välinevuokraamo
  - 4 Uimaranta
  - 5 Kylän leikkipuisto
  - 6 Lammasaitaukset
  - 7 Virtasaaren virkistysreitti
  - 8 Matkaparkki
  - 9 Tuotteistetut melonta- ja veneilyretket
  - 10 Hiihto- ja ulkoilureitti
- P Pysäköintialueet



# Potentiaaliset *kärkikohteet*



RAVINTOLA  
VANHA MEIJERI



BOUTIQUE  
HOSTELLI  
MYLLY



SÄVIÄN  
TAPAHTUMATORI



RANTA-  
PAVILJONKI



RANTASAUNA &  
UIMAPAIKKA



VIRTASAAREN  
SEIKKAILUPIISTO



VIRTASAAREN  
NÄKÖALATORNI



SÄVIÄN PORTTI



SILLAN VALAISU



”MÖKKIKYLÄ”

# Ravintola Säviän Meijeri

Yli satavuotias meijeri on kaunis aikansa teollisuusarkkitehtuurin taidonnäyte. Nykyisellään rakennus kuitenkin on hyvin sisäänpäinkääntynyt eikä edusta aikaansa sisäarkkitehtuuriltaan. Rakennuksen sisätilojen uudistuksen lisäksi erityistä huomiota on annettu ulkotilojen viihtyisyyden ja tapahtumatoiminnan elävöittämisen parantamiseksi. Parhaimmillaan Meijerista syntyy tapahtumien keskus, jossa halutaan järjestää vuosisadan häät, tunnelmallisia keikkoja tai miksei vaikka maalauskurssseja.



# Boutique Hostelli Mylly

Mylly edustaa viime vuosisadan keskivaiheen rationaalista teollisuusarkkitehtuuria ja on säilynyt niin sisä- kuin ulkotiloiltaan uskomattoman hyvin. Haluamme myös suunnittelussa kunnioittaa tätä. Miten eristämätön yli 1000-neliöinen tila otetaan matkailun aktiiviseen käyttöön? Rakennuksen ”kuori” säilytetään ennallaan, samoin sisätilojen tilat, materiaalit ja pinnat. Sen sijaan sisätilojen sisään asetetaan hienovaraisesti ”eristettyjä modulaarisia majoitusyksiköitä”, kun taas muu avoin tila hyödynnetään hostellin loungeina, kirjastoina ja muina yhteistiloina. Näin rakennus elää myös tilojensa puolesta sesongin mukaan.



# Säviän tapahtumatori

Vanhan myllyn, meijerin ja kalanjalostaman välissä sijaitsee nykyisellään hieman määrittelemättömän oloinen aukiomainen tila, kenttä. Tämä kenttä muutetaan ajoväylästä eloisaksi toritilaksi, jossa niin kyläläiset kuin yrityksetkin voivat järjestää erilaisia pop-up-tapahtumia, myyjäisiä tai vaikka kyläjuhlat. Kevyesti siirrettävät, purettavat ja koottavat rakenteet joustavat tapahtumien ja sesogin mukaan.



# Rantapaviljonki

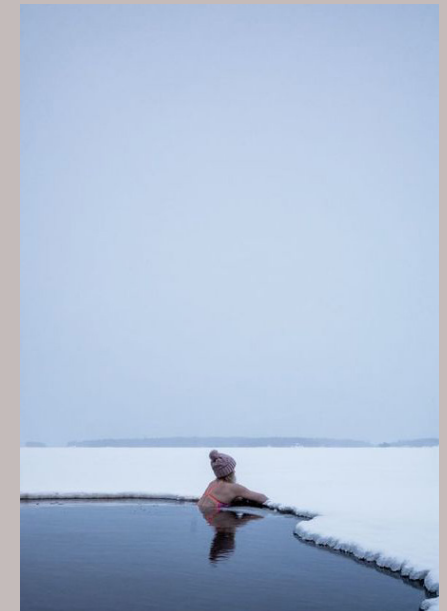
Jotta edellä mainittu tapahtumatori saadaan herätettyä henkiin ja Meijerin saapumis- sekä ravintolakokemusta parannettua, täytyy autoliikenne rantaan pohjoispuolelta rantaan estää. Estäminen tehdään kuitenkin pehmein ottein asettamalla Meijerin ja Myllyn väliin kevyt ulkoilmatapahtumia, ravintolan asiakkaita ja esimerkiksi hääseremonioita varten käytettävä rantapaviljonki, joka on avattavissa niin torin kuin rannankin suuntaan. Samalla rannan hiekkakenttä muovataan viihtyisäksi puistoalueeksi, josta voivat nauttia niin illallistajat, veneilijät kuin asukkaatkin.





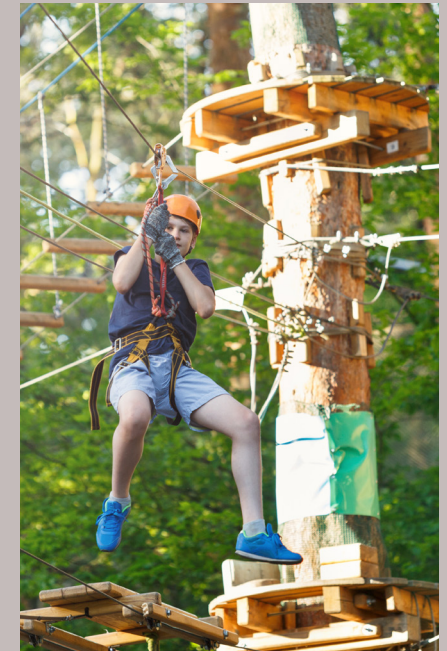
# Rantasauna ja uimapaikka

Myllyn kellarikerroksessa on toimivat peseytymis- ja pukutilat, jotka otetaan uudelleen käyttöön. Uudistamalla nämä märkätilat voidaan rantaan asettaa 1-2 erillistä kevyempää saunarakennusta ilman massiivisempaa märkätilarakentamista. Järvelle aukeavat saunat saavat parikseen uintilaiturin ja -rannan, jotta järivedestä päästään nauttimaan niin kesällä kuin talvellakin.



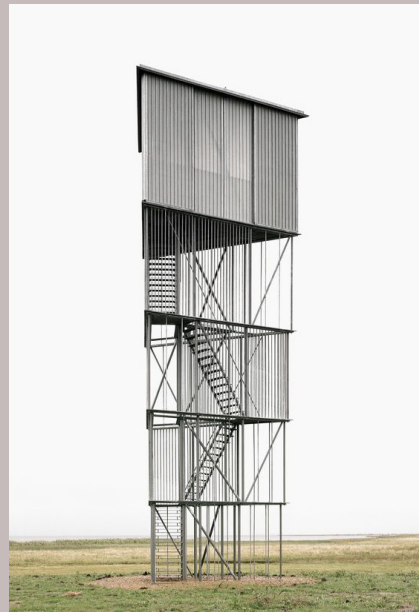
# Saaren Seikkailupuisto

Kylän keskustan lisäksi erityistä panosta osoitetaan Virtasaaren alueelle. Saaren eteläkärki on näkyvällä paikalla kantatien varressa. Nykyisen laavun ja kuntoportaiden lisäksi koivu- ja mäntymetsän siimekseen rakentuu seikkailunnälkäisiä palveleva kiipeilypuisto, kun taas talvella tasaiseen maastoon voidaan jäädyttää elämyksellinen metsäluistelurata. Virkistysreitistöjen, istuskelupaikkojen ja muiden retkeilyrakenteiden suunnittelu viimeistelee kokonaisuuden. Seikkailupuiston kiosk / kahvila sijaitsee aivan nykyisen pysähdyspaikan välittömässä läheisyydessä ja palvelee näin vain kahvia tai jäätelöäkin kaipaavia ohikulkijoita.



# Virtasaaren näköalatorni

Laajassa maisemallisessa mittakaavassa Virtasaari ei juurikaan erotu muusta alueesta. Sen eteläkärki on kuitenkin järvelle hyvin näkyvällä paikalla. Näköalatorni palvelee paitsi pysähdyspaikalle piipahtaneita, melontaretkelle lähteneitä kuin lintuharrastajiakin. Samalla näköalatorni toimii alueen maamerkinä niin kantatien kuin järvenkin suuntaan.



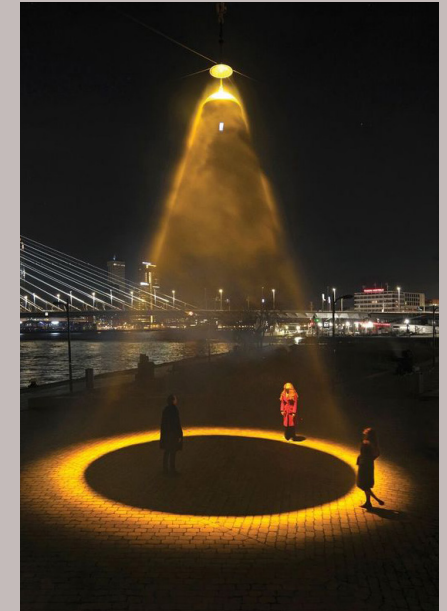
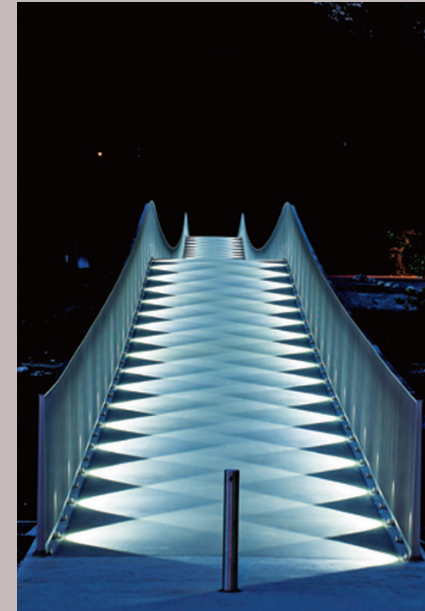
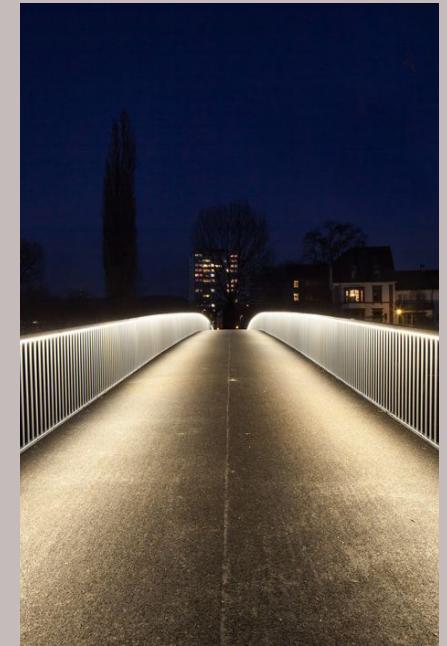
# Säviän portti

Nykyinen risteys kantatieltä kohti Säviän kylän keskustaa on lähes huomaamaton. Perinteisen ”nimikyltin” sijaan ehdotamme risteykseen elämyksellistä katseenvangitsijaa, joka houkuttelee matkailijoita kääntymään kohti Säviän monipuolisia palveluita. Katseenvangitsija voi olla perinteinen portti, veistos tai vaikka koettava rakennelma kuten keinu tai liukumäki. Tärkeintä on, että ”portista” syntyy muistettava ikoni, joka muistetaan elämyksellisenä hetkenä keskellä kesäistä kotimaan matkaa.



# Säviän sillan valaisu

Säviän silta sijaitsee merkittävällä paikalla. Historiallinen kanava, Pähkinäsaaren rauhan raja ja kylää halkova silta toimii yhdistävänä tekijänä eri puolien välillä. Sillan valaisulla voi olla paitsi esteettinen, myös tarinallinen, elämyksellinen ja interaktiivinen puolensa. Voiko valotaideteos opettaa, elää ihmisten liikkeiden mukaan tai muistuttaa tärkeästä tapahtumasta?



# Mökkikylä

Mökkikylällä tarkoitetaan Säviän kylän täydennysrakentamista. Kylä on nykyisellään aktiivinen ja rakennuskannaltaan suhteellisen tiivis. Keskuksen luoteispuolelta vapautuvalle metsäalueelle kaavoitetaan lisää niin kokovuotista kuin sesonkiluonteistakin asumista palvelevia tontteja. Lisäksi nykyisten asuntojen pihoilta voi rakentaa matkailua palvelevia airbnb- ja vuokramökkikohteita.



# Asemapiirros - Säviän keskus



# Alueen nykyinen majoitus- kapasiteetti ja tavoite

Motelli Piela

16 huonetta  
n. 30 sänkypaikkaa

Motelli Piela

16 huonetta, n. 30 sänkypaikkaa

Boutique Hostelli Mylly

23 huonetta, 46 sänkypaikkaa

Meijerin residenssi

4 sänkypaikkaa

Yksityiset majoittajat

5 pihamökkiä, 20 sänkypaikkaa

Venepaikat

4 venepaikkaa

Matkaparkki

3 asuntoautopaikkaa

Yhteensä: 90 sänkypaikkaa + venepaikat ja asuntoautopaikat





# Kärkikohdesuunnitelmat

Vanha Meijeri

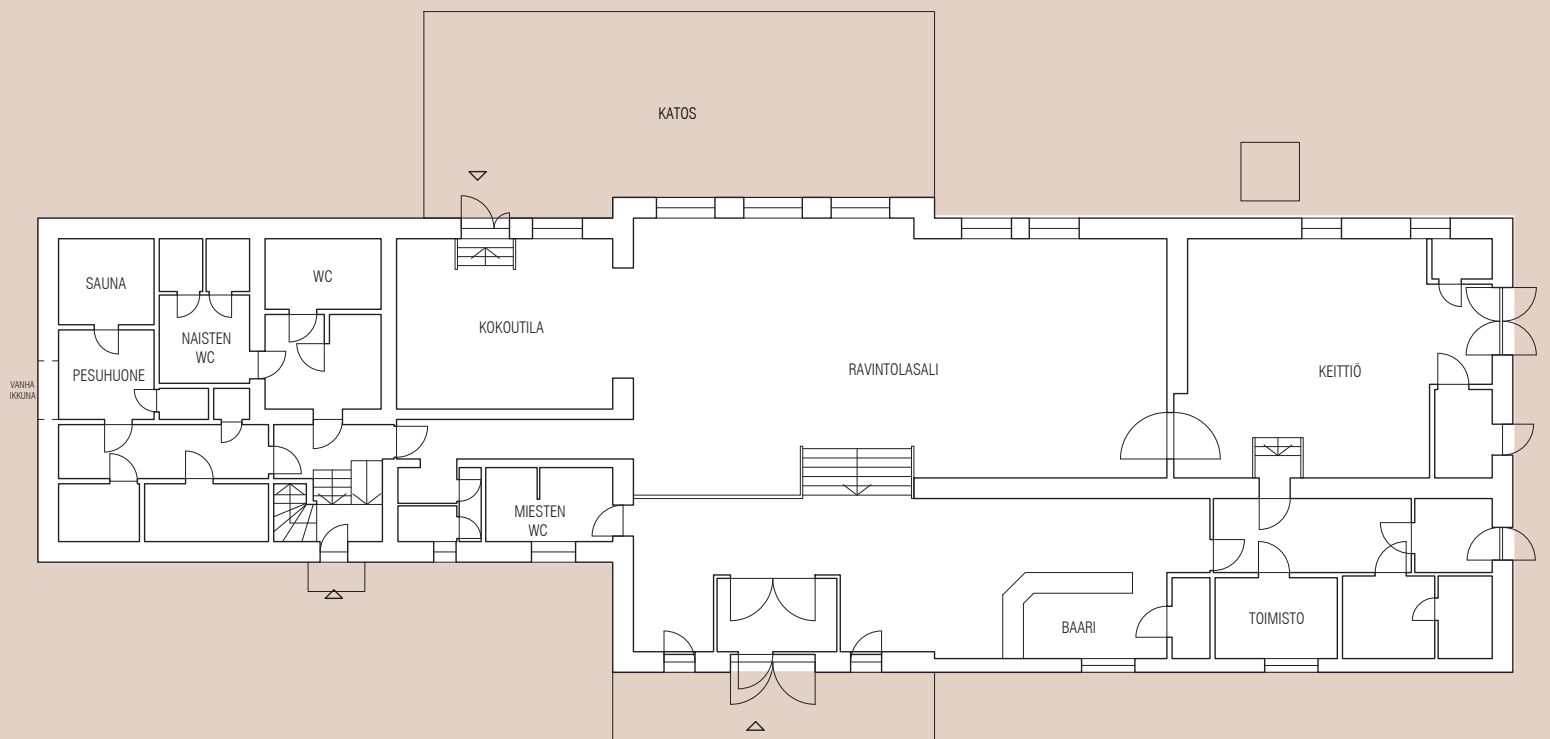
# Vanha Meijeri



# Asemapiirros - Säviän keskus



# Nykytilanne



# Suunnittelustrategiat



## MONIPUOLINEN TAPAHTUMAKESKUS

Rakennuksessa toimii nykyisellään Ravintola Juhlaranta, jonka toiminta on hyvin tapahtumapainoiteista. Nykyisellään tilat eivät kuitenkaan taivu riittävän monipuolisesti eri ryhmien tarpeisiin. Parantamalla niin sisä- kuin ulkotilojen käytännöllisyyttä ja monikäyttöisyyttä saadaan aikaiseksi eri kohderyhmiä ja tapahtumia erinomaisesti palveleva keskus, joka mahdollistaa ravintolatoiminnan jatkumisen.



## UUDISTUS VANHAA PALAUTTAEN

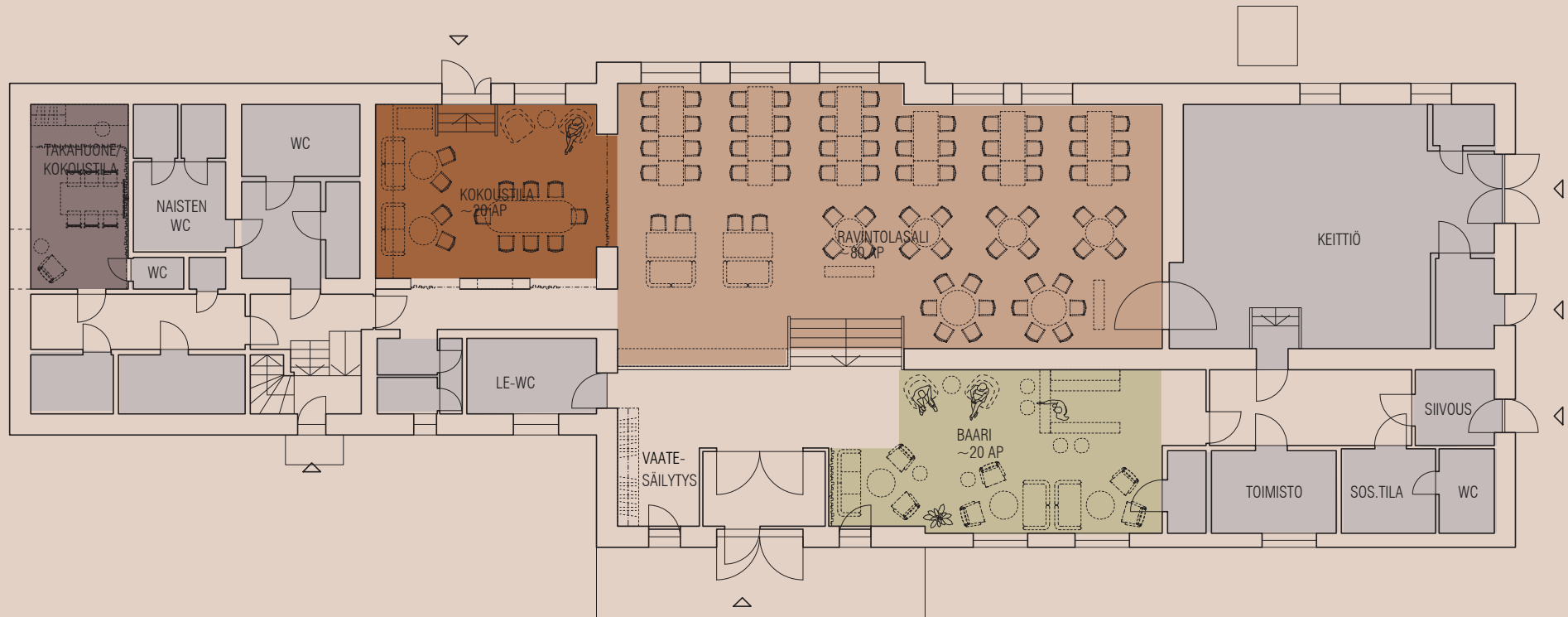
Nykyisellään rakennuksen kauniit pinnat ja 1900-luvun alun henki on sisätilojen osalta kokonaan kadonnut. Palauttamalla tiloihin vanhoja pintoja, ajanmukaistamalla kalustusta tähän päivään kunnioittaen historiaa ja nostaten esiin tiettyjä tiloja luodaan houkutteleva ravintolakohde, jonne asiakkaat haluavat saapua paitsi ruoan ja juoman, myös tunnelman vuoksi.





## JÄRVESTÄ JA METSÄSTÄ LAUTASELLE


Säviällä on rikas historia elintarviketeollisuudessa ja kalanjalostuksessa. Nostamalla tämä luontainen piirre esiin ravintolan ja eri ohjelmalveluiden tarjonnassa luodaan tarinallista yhteyttä paikkaan ja saadaan yhdistettyä eri palveluita toisiinsa. Aamupäivän ohjattu kalaretki voi vaihtua iltapäivällä kokin järjestämäksi sushityöpajaksi tai marjojen poimintaretki drinkkikurssiksi.


# 1.krs toiminnot & kalustusluonnos




 Ravintolasali, 100+ asiakaspaikkaa

 Baari, 20 asiakaspaikkaa

 Valmistuskeittiö, tukitilat, WC-tilat, tekniset tilat

 Kirjastomainen lounge-tila, palvelee myös kokoustilana, 20 asiakaspaikkaa

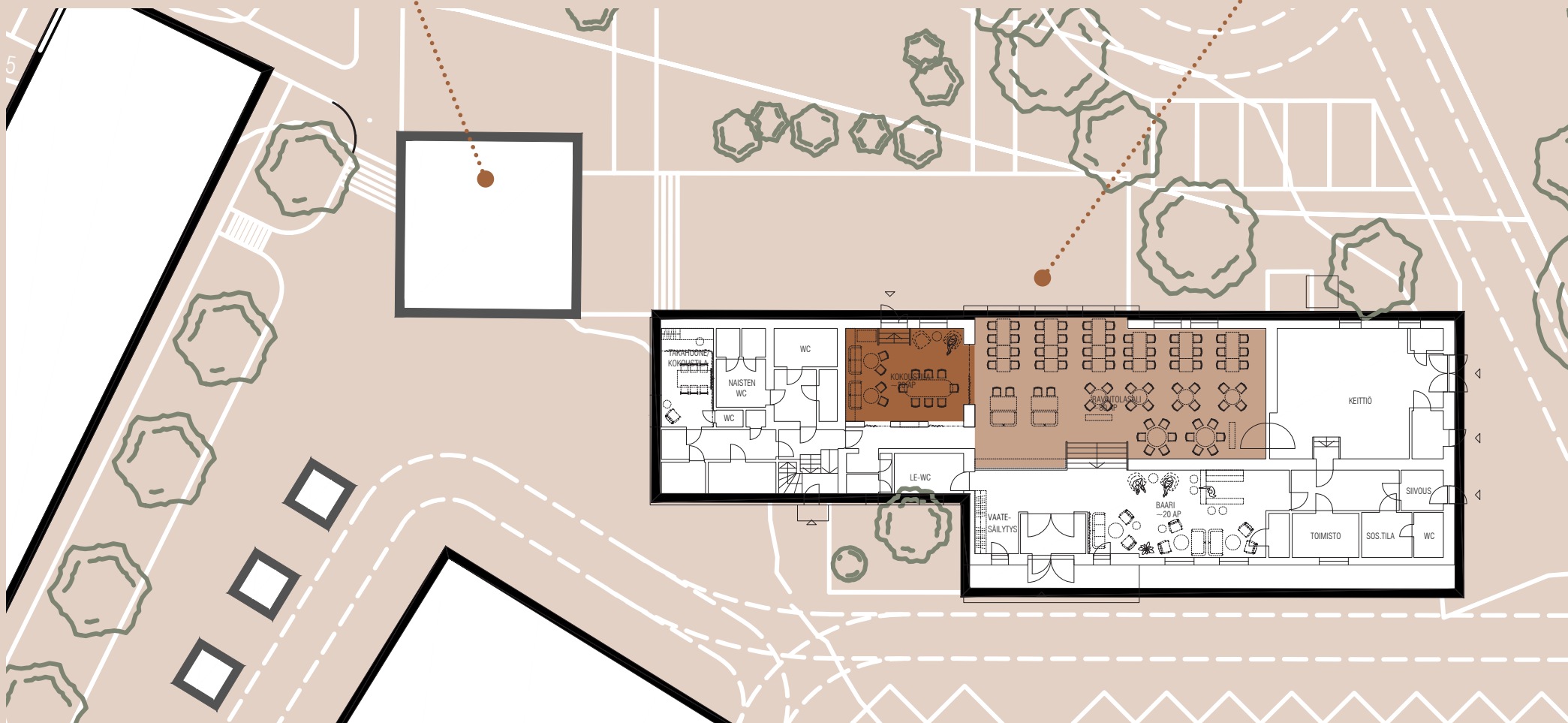
 Takatila hääseurueiden ja esiintyjien käyttöön, palvelee myös kokoustilana

# Ravintolan käyttöskenaarioita

Uusi paviljonki palvelee ravintolan asiakkaita terassi- ja tapahtumatilana ja tuo lisää asiakaspaikkoja kesäsesonkina.

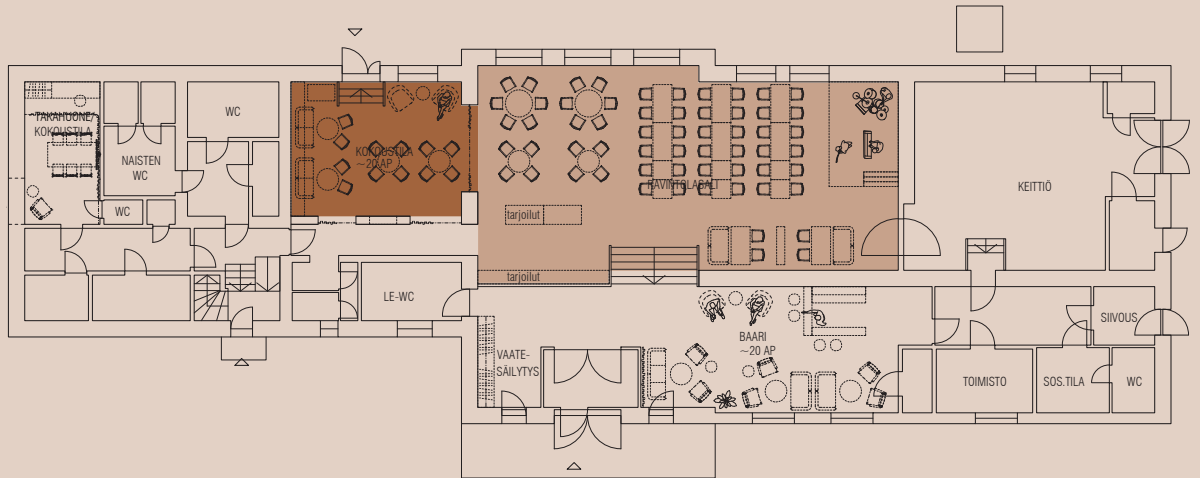
RAVINTOLATILA

Yli 100 asiakaspaikkaa



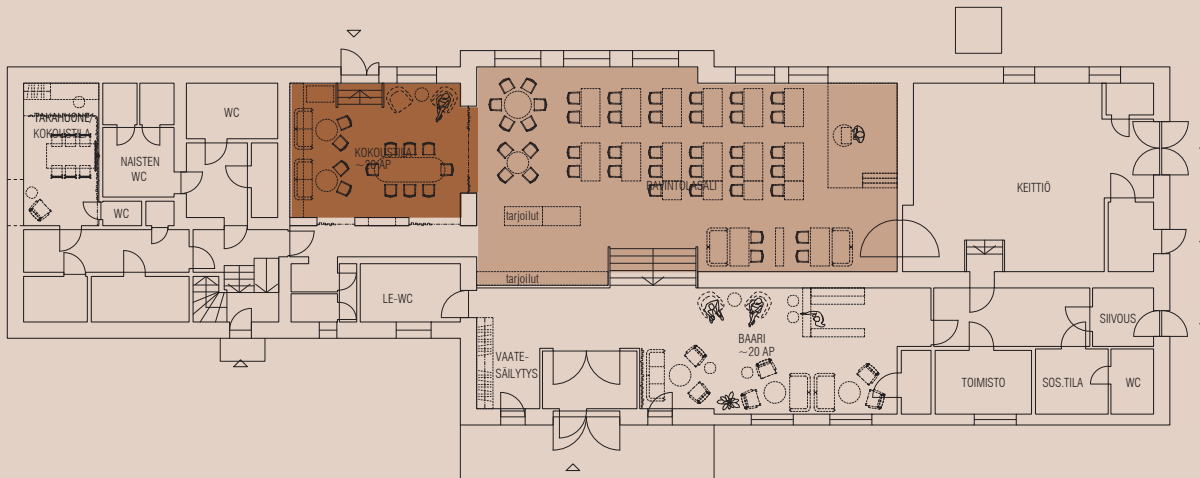


# Ravintolan käyttöskenaarioita



TAPAHTUMATILA

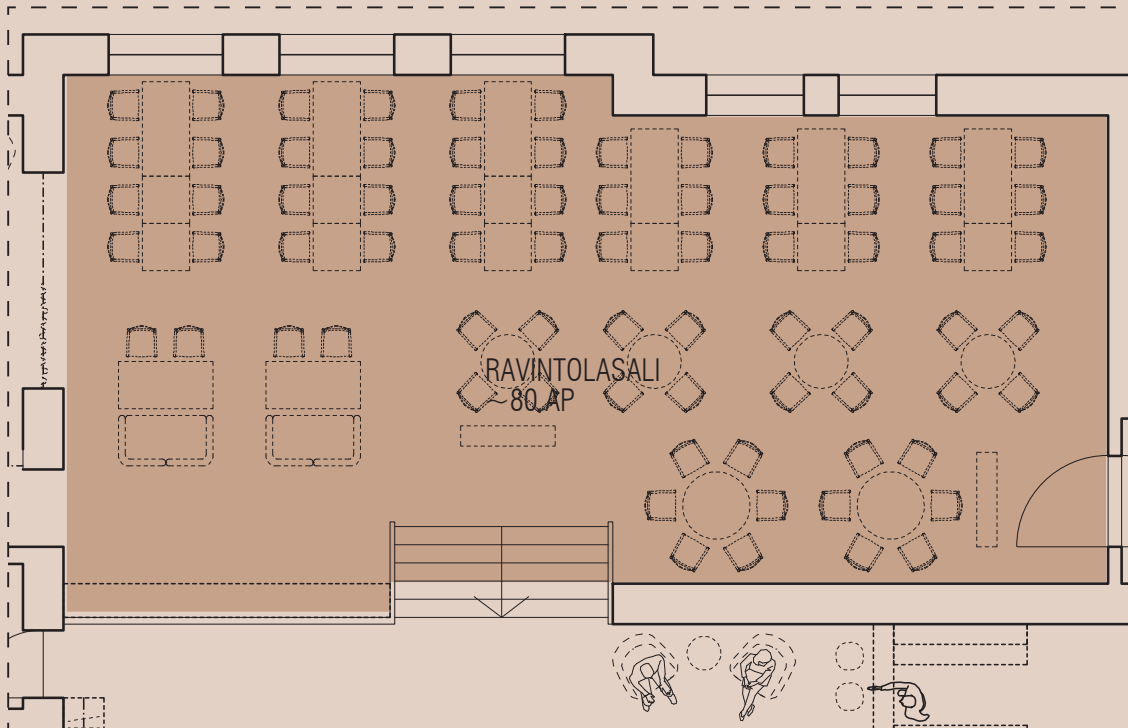
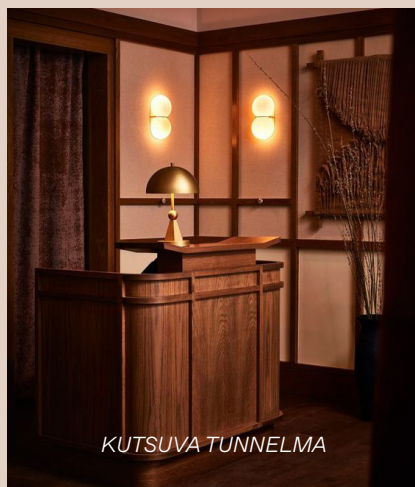
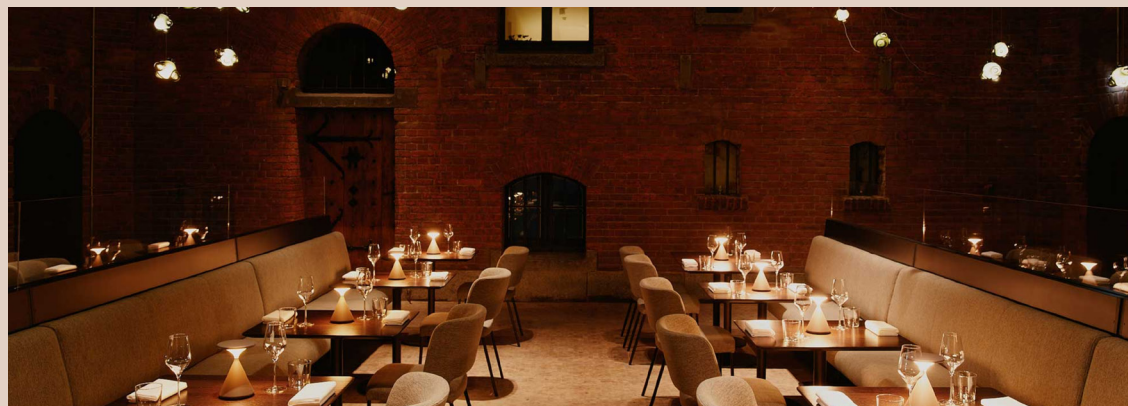
Häät  
Keikat



Yritystapahtumat  
Koulutustilaisuudet



# Tilojen luonne - ravintolasali



ALUSTAVA KALUSTEPOHJA - EI MITTAKAAVASSA

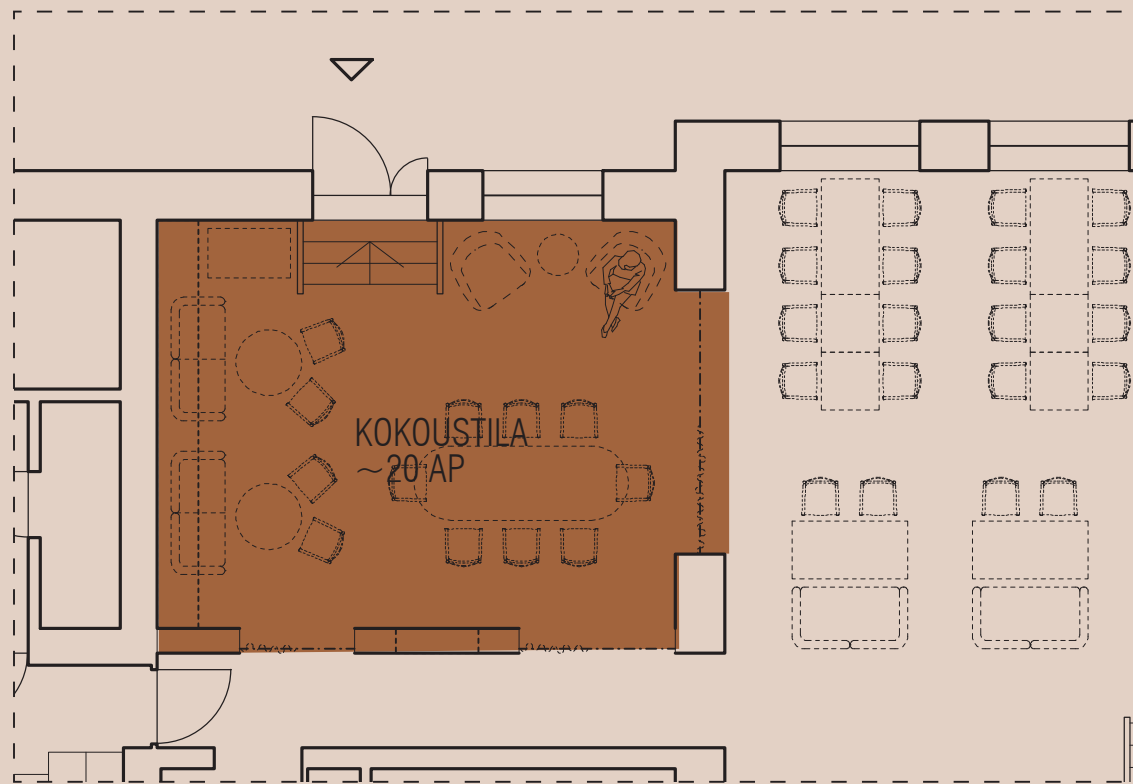
# Tilojen luonne - kirjastohuone



Valoisa ja vihreä



Lämmin materiaali- ja sävytaletti



ALUSTAVA KALUSTEPOHJA - EI MITTAKAAVASSA

# Näkymäluonnos - kirjasto- ja huone



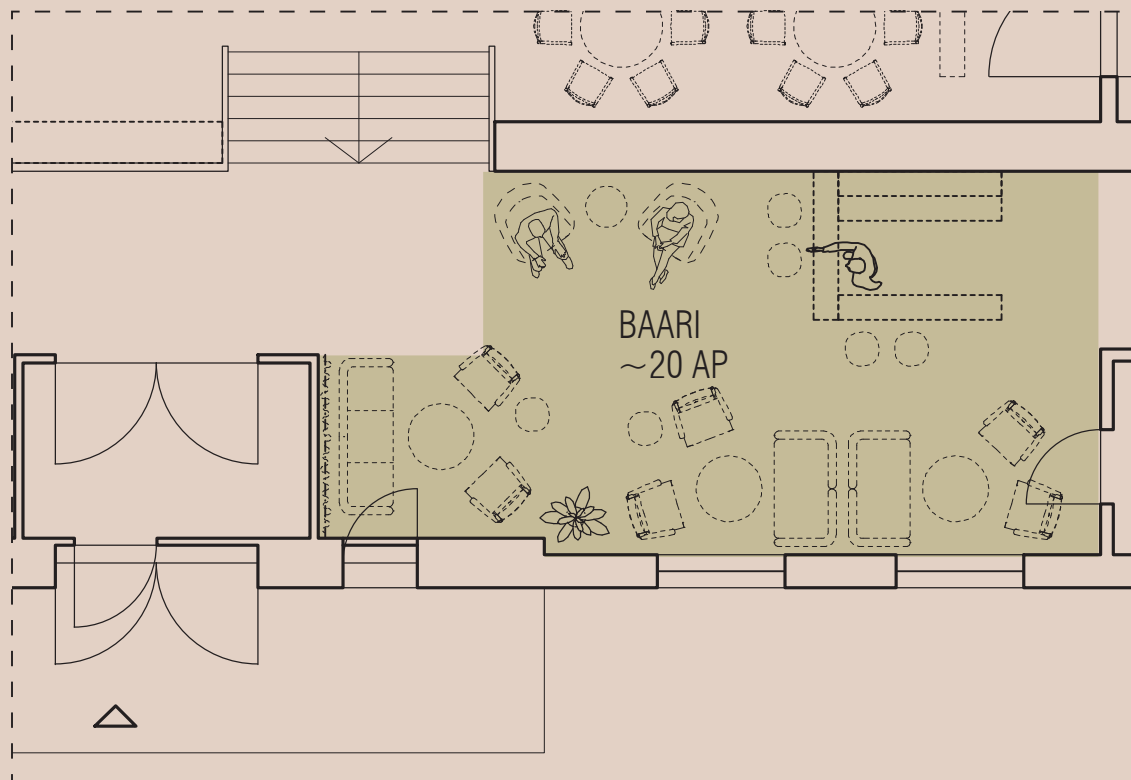
# Tilojen luonne - baari



Maanläheinen väripaletti



Kutsuva olohuonetila



ALUSTAVA KALUSTEPOHJA - EI MITTAKAAVASSA

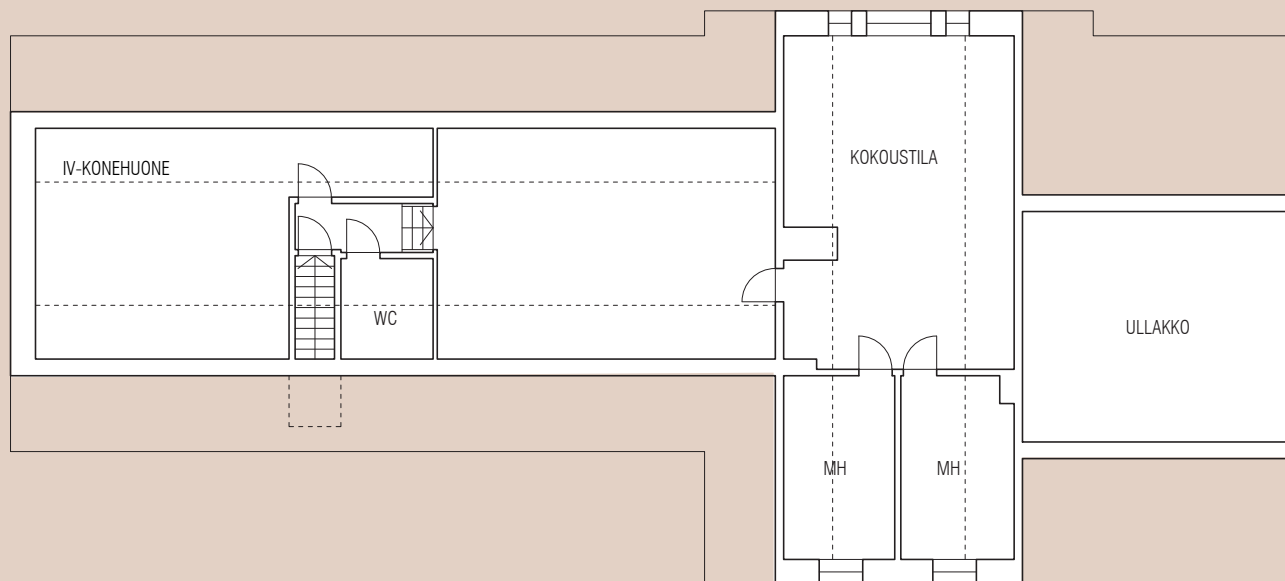


Puupinnat tuomaan lämpöä



Aidot materiaalit

## 2.krs nykytilanne



# 2.krs luonne

Majoitus: hääsviitti, hääseurueet, esiintyjät

Residenssi

Tilat muunneltavissa erilaisiin  
käyttötarkoituksiin



# Kärkikohdesuunnitelmat

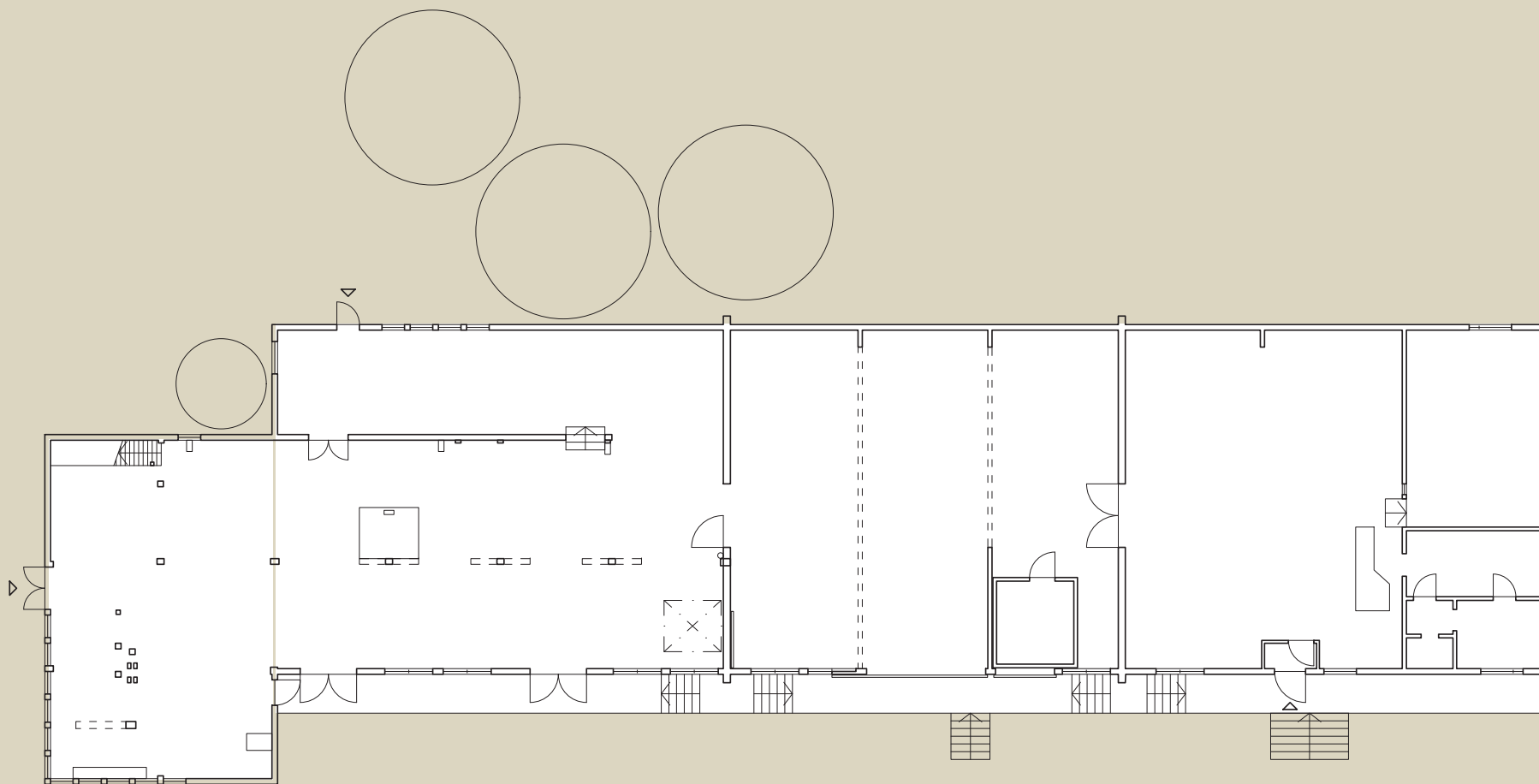
Boutique Hostelli Mylly



# Vanha Mylly



# 1.krs nykytilanne



# Suunnittelustrategiat



## YÖPYMISESTÄ ELÄMYS

Yöpyminen voi parhaimmillaan olla elämys, jonka takia matkailija suuntaa kohteeseen pitkänkin välimatkan päästä. Tällaisen elämyksen on oltava muista majoitusratkaisuista erottuva, kekseliäs ja tunnelmallinen. Suomi on täynnä upeita luonnonläheisiä majoituskohteita mutta ei taatusti yhtään, joka olisi rakennettu vanhan myllyn sisään.



## UUDISTUS VANHAA SÄILYTTÄEN

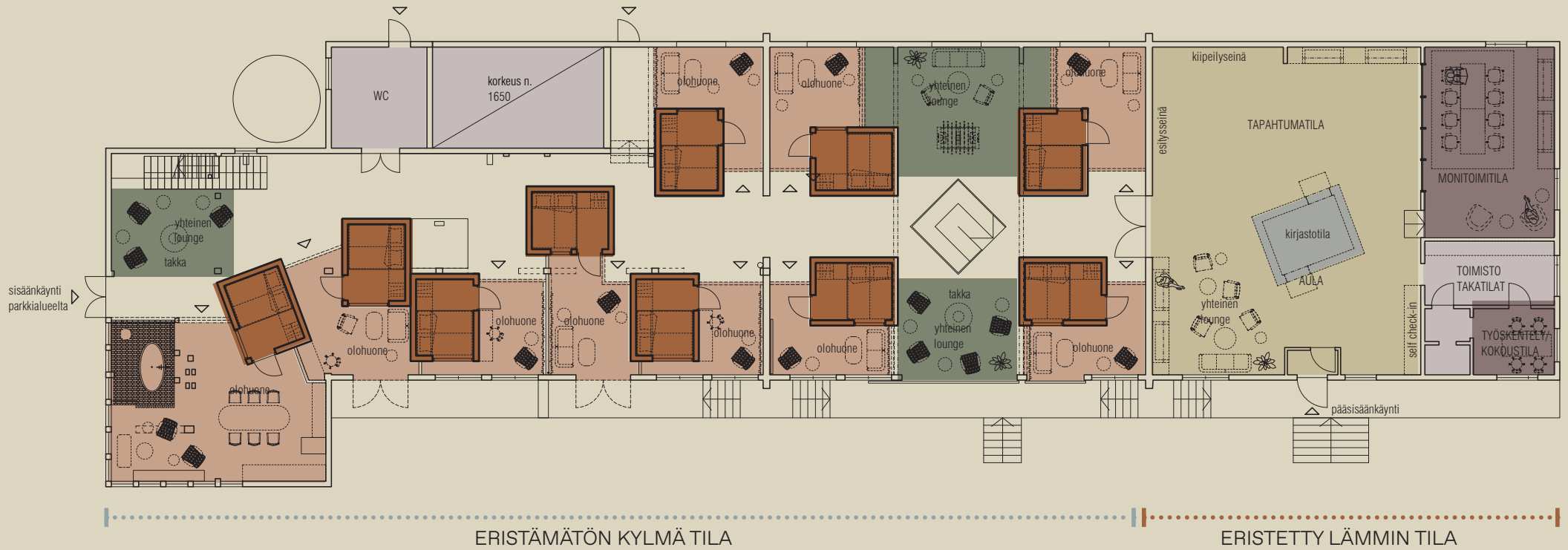
Mylly on säilynyt sisätiloiltaan, kalustukseltaan ja tekniikaltaan uskomattoman hyvin. Sen sijaan että vanhoja kauniita pintoja ja koneistoa lähdetäisiin purkamaan, kaikki uusi rakentaminen sovitetaan myllyn nykyisten rakenteiden ja koneistojen väliin. Näin syntyy elämyksellinen majoituskohde, jossa asiakas voi nukkua myllyn tornissa ihailen auringonlaskua puisen viljasiilon vierellä.



## TILA TILASSA

Suurin osa nykyisestä rakennuksesta on eristämätöntä tilaa, mikä palvelee erinomaisesti kesäsesonkiin keskittyvää kohdetta. Sen sijaan että tiloja lähdetäisiin eristämään, tuodaan nykyiseen ”kylmään” tilaan valmiita esivalmistettuja, eristettyjä ja kompakteja majoitusyksiköitä, kun taas yhteiset oleskelutilat nivoutuvat moduulien väleihin. Majoituskohde elää näin sesongin mukaan - laajentuen kesällä ja ”supistuen” talvella.

# 1.krs toiminnot & kalustusluonnos



Majoitusyksiköt



Aula, vastaanotto ja tapahtumatila



Monitoimitilat



WC-tilat  
tekniset tilat



Majoitusyksiköiden "patiot"

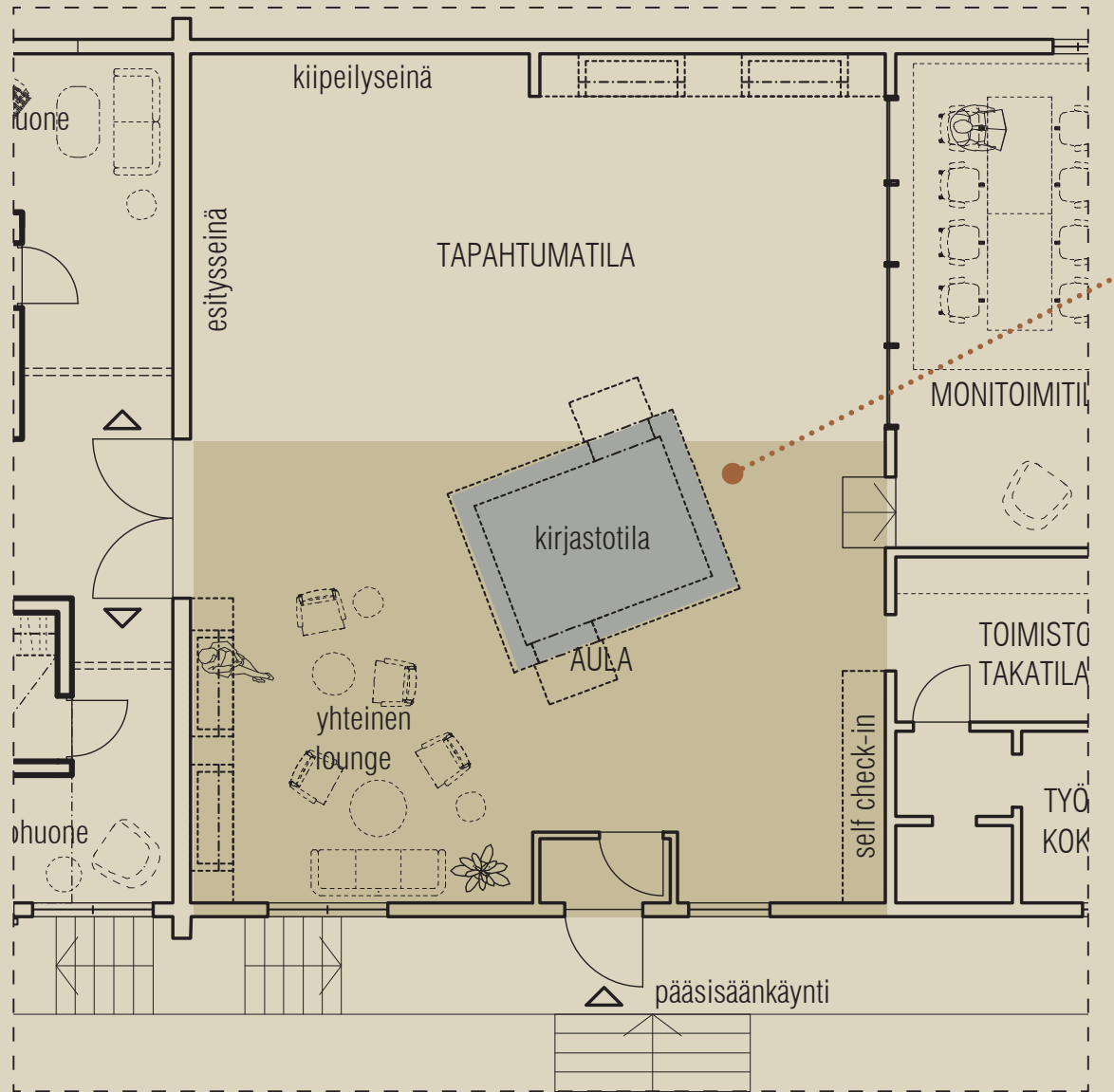


Kirjastotila

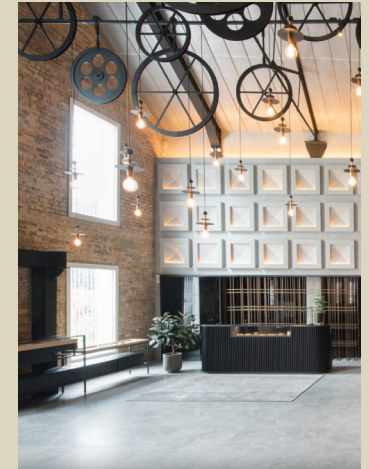


Yhteiskäyttöiset lounge-tilat

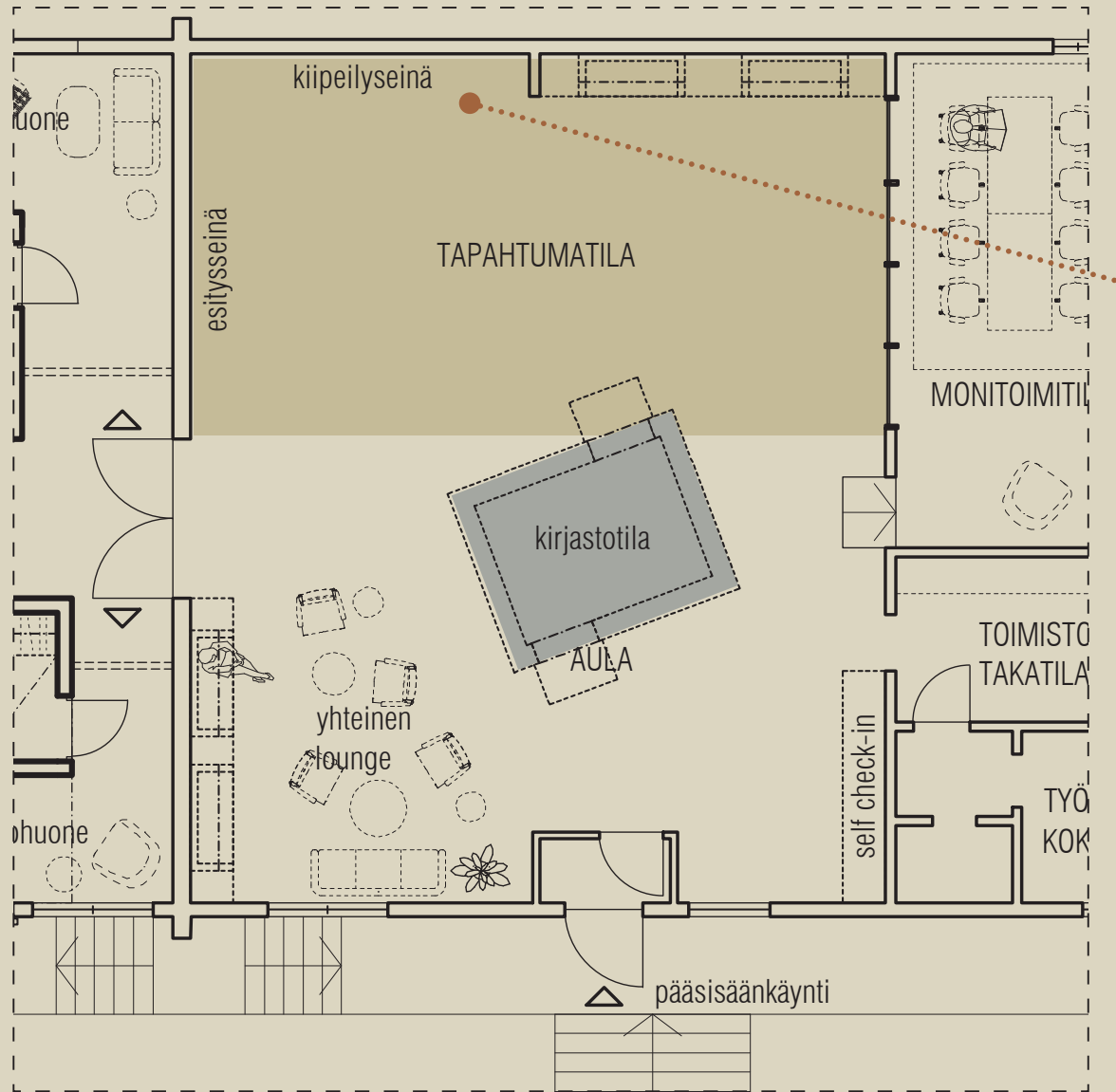
# Tilojen luonne - Aula ja vastaanotto



ALUSTAVA KALUSTEPOHJA - EI MITTAKAAVASSA



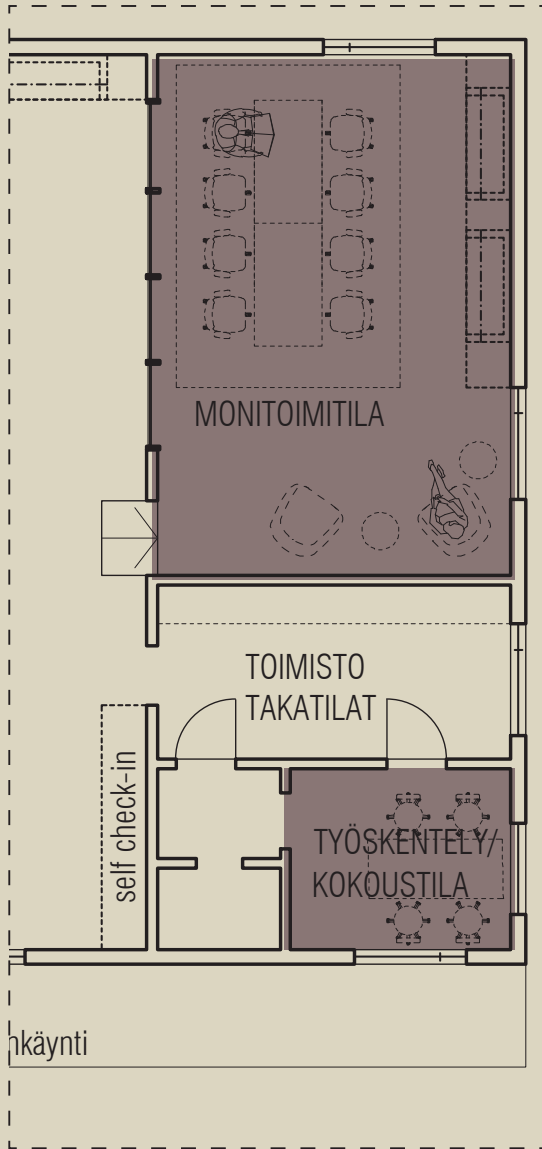
# Tilojen luonne - Tapahtumatila



ALUSTAVA KALUSTEPOHJA - EI MITTAKAAVASSA

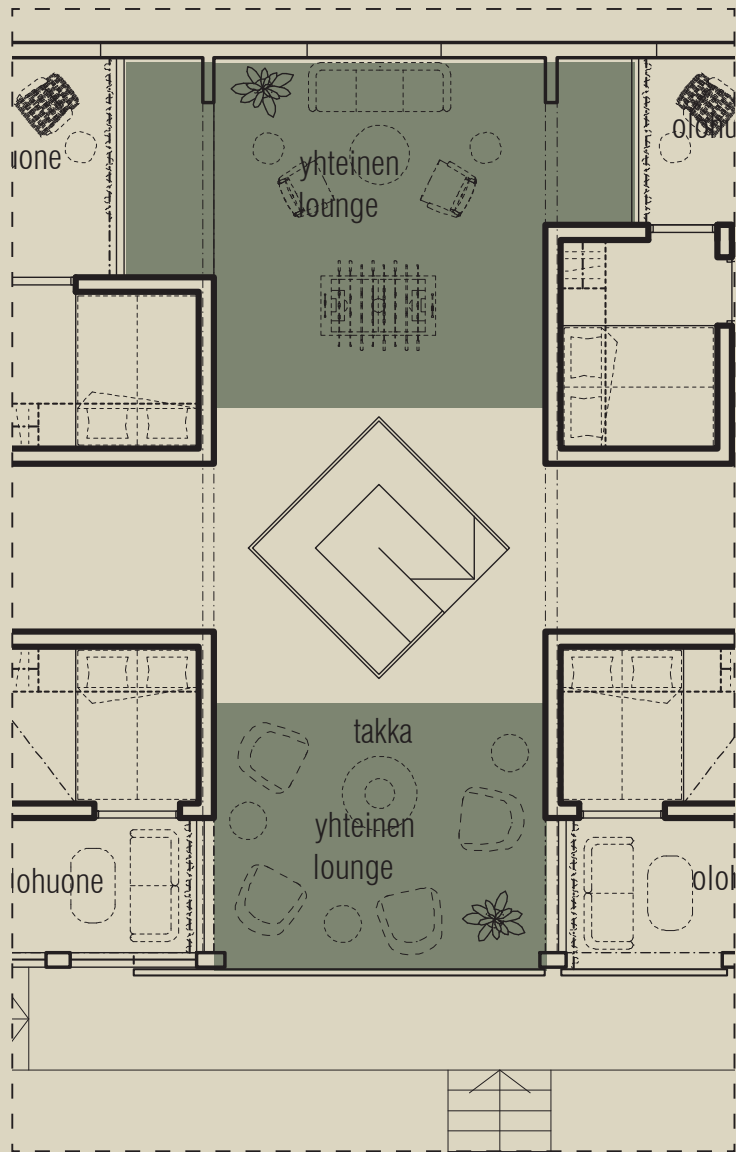


# Tilojen luonne - Monitoimitilat



ALUSTAVA KALUSTEPOHJA - EI MITTAKAAVASSA

# Tilojen luonne - Yhteiset lounge-tilat

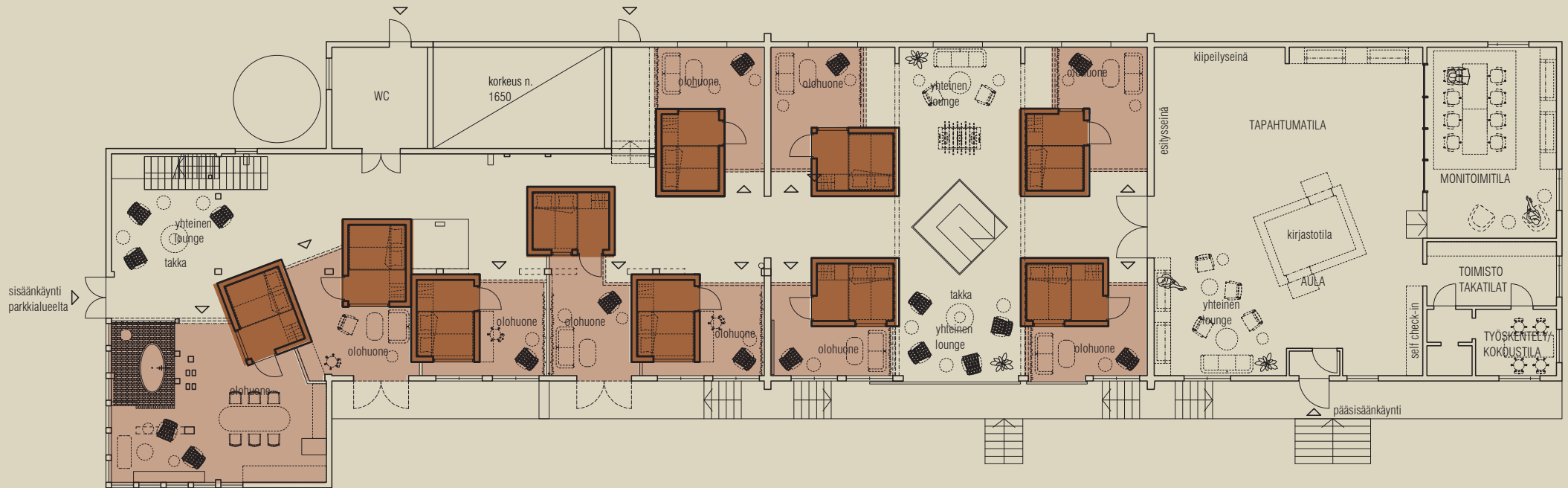


ALUSTAVA KALUSTEPOHJA - EI MITTAKAAVASSA





# 1.krs Majoitusyksiköt



Majoitusyksiköt 1. krs:

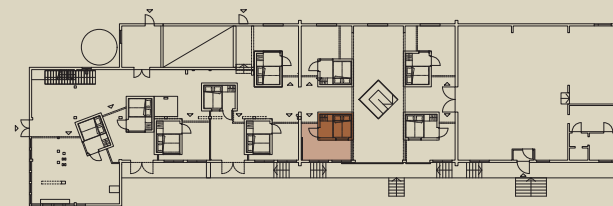
Määrä: 10 kpl, 20 sänkyä  
Eristetyt moduulit: 80 m<sup>2</sup> (kerrosala: 8 m<sup>2</sup> / moduuli)  
Eristämättömät patiot: 150 m<sup>2</sup> (~15 m<sup>2</sup> / huone)

Majoitusyksiköt yhteensä arviolta (1.-5. krs.)

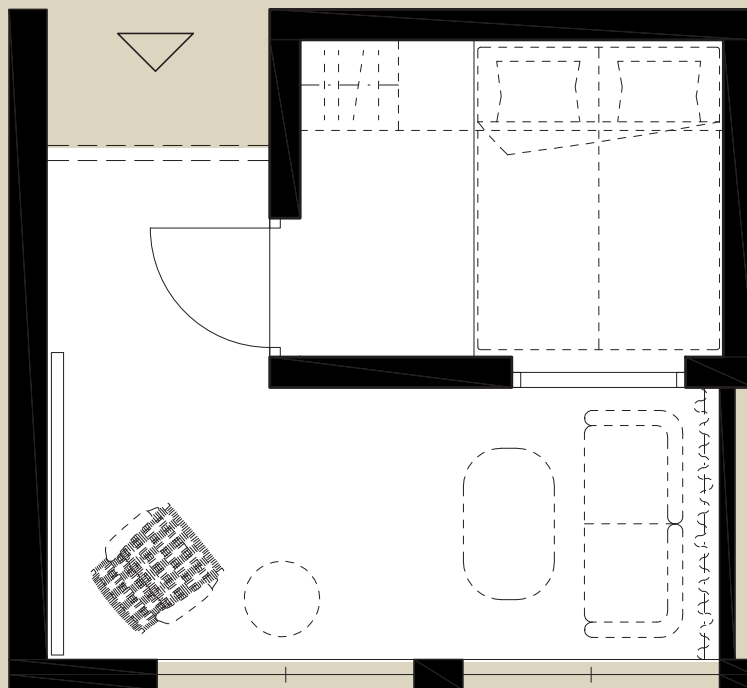
Määrä: 23 kpl, 46 sänkyä  
Eristetyt moduulit: 184 m<sup>2</sup> (kerrosala 8 m<sup>2</sup> / moduuli)  
Eristämättömät patiot: 414 m<sup>2</sup> (~18 m<sup>2</sup> / huone)

# Majoitusyksikkö

16 m<sup>2</sup>, 2 sänkypaikkaa



Läpikuultava tilanjakaja



Uusi eristetty majoitusmoduuli, 6 m<sup>2</sup> huoneala

Eristämätön patio, n. 10 m<sup>2</sup>

Nykyinen ulkoseinä

1:50 (A4 koko)

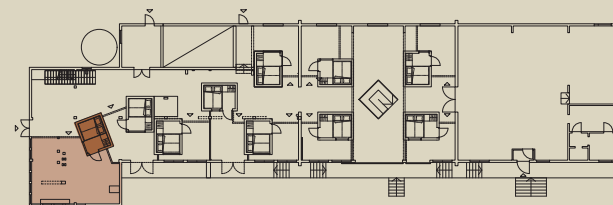
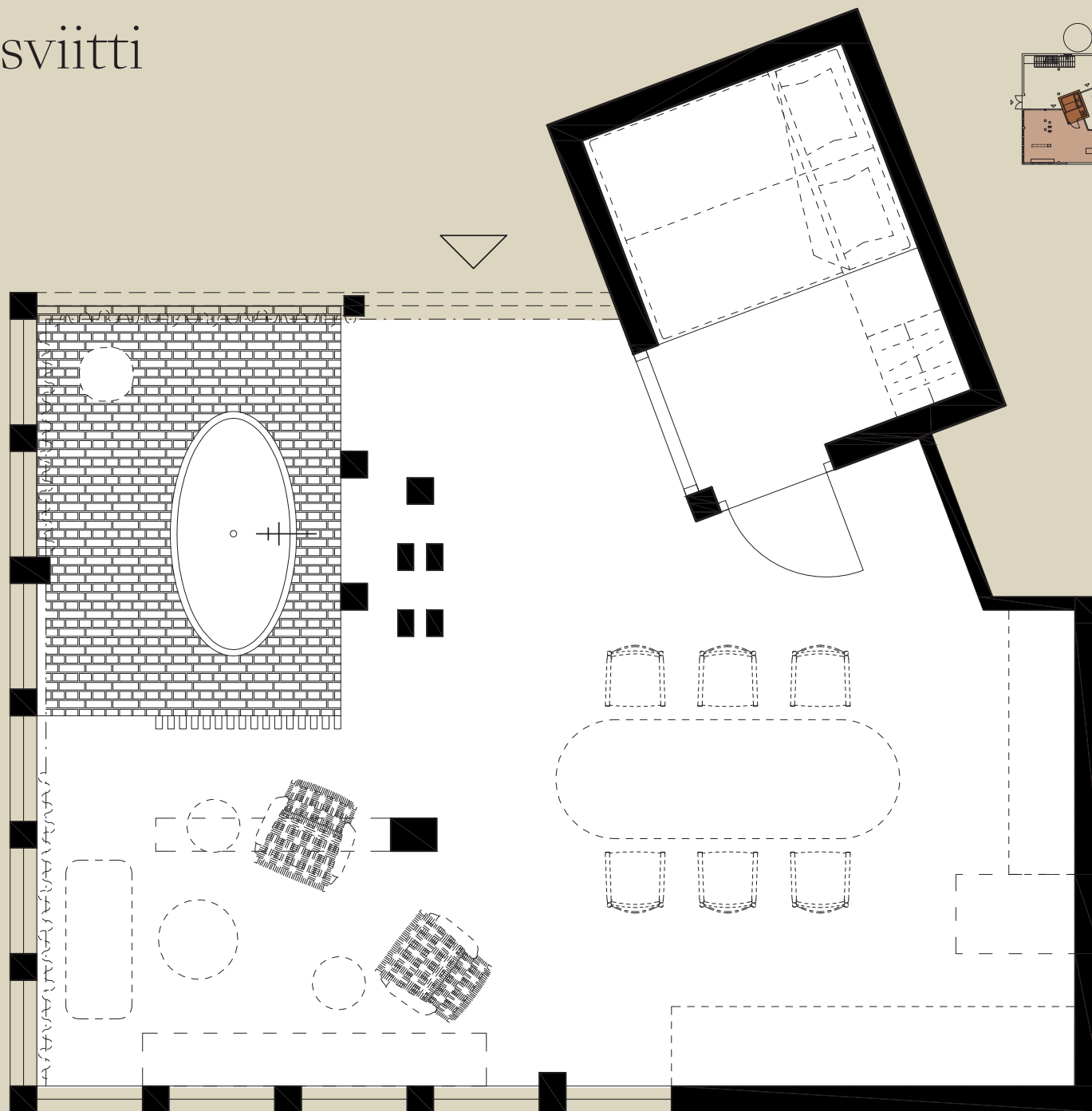
# Tilojen luonne - Majoitusyksiköt



# Tilojen luonne - Patio

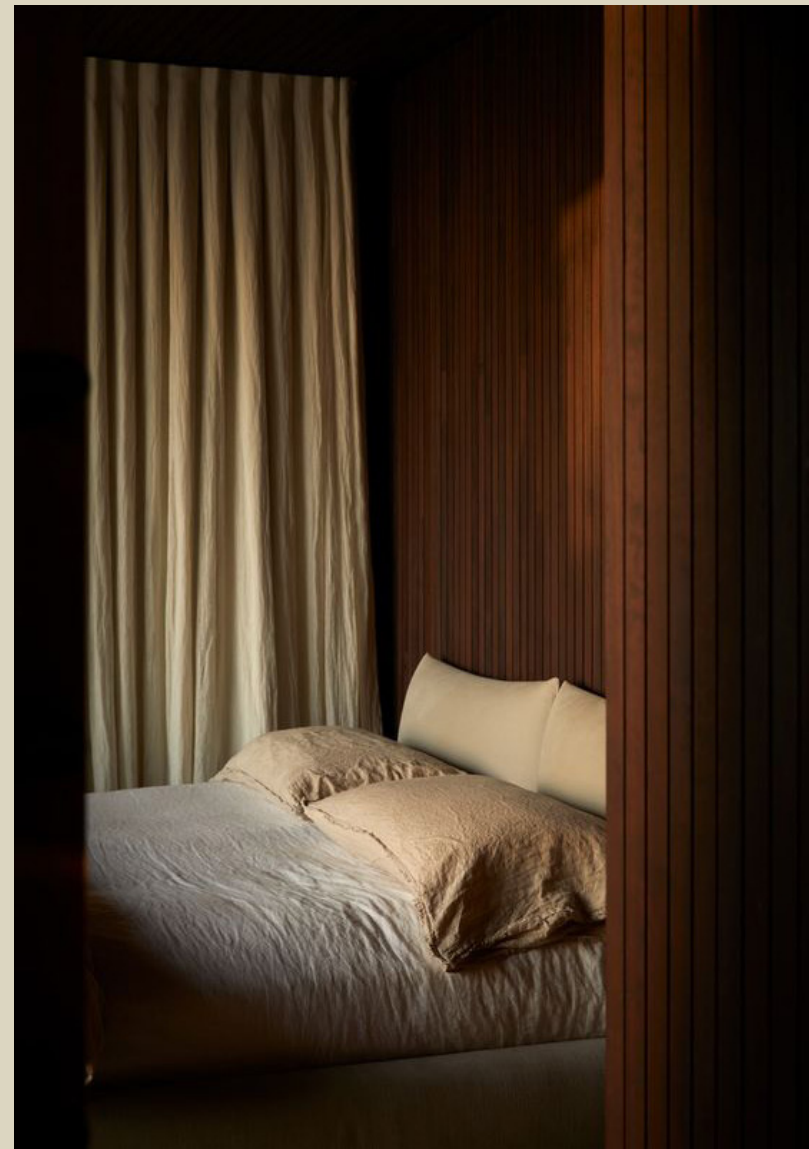
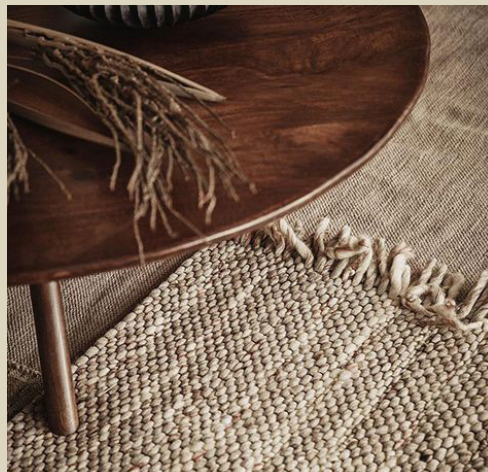


# Kulmasviitti



1:50 (A4 koko)

# Tilojen luonne - Kulmasviitti



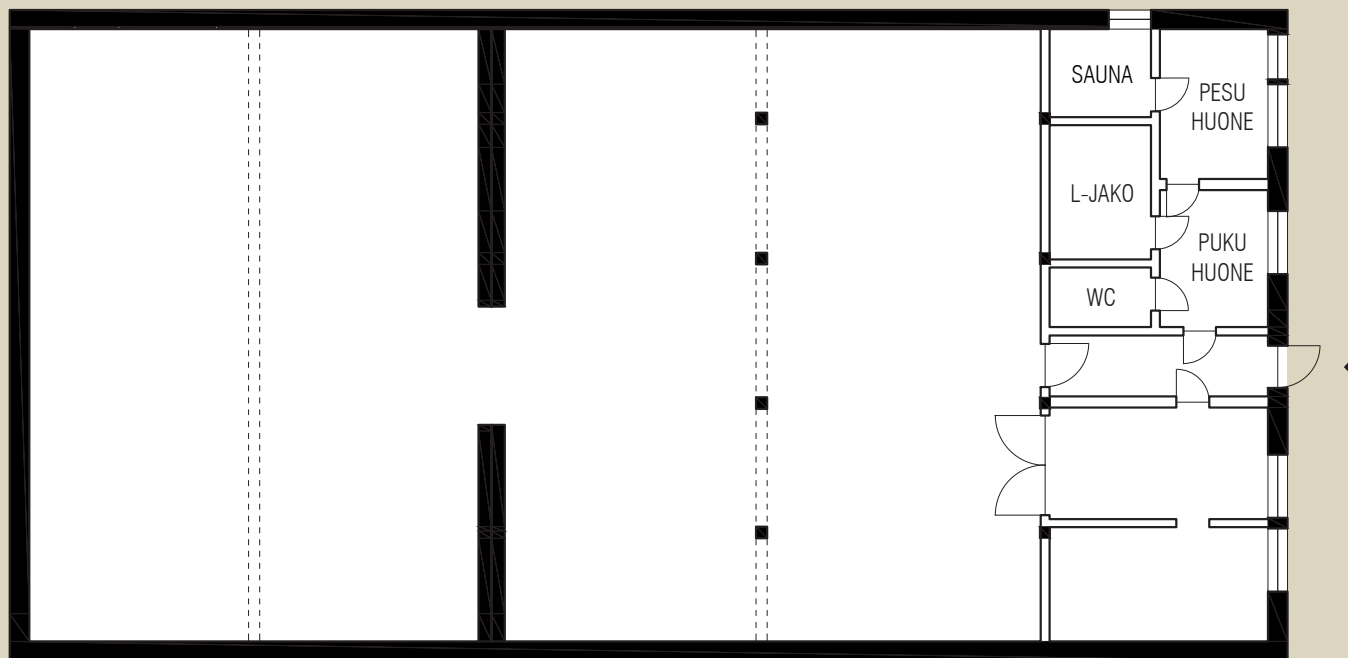
NYKYTILANNE







# Kellarikerros nykytilanne



# Spa toiminnot & kalustusluonnos



Pukuhuoneet



Saunominen ja kylpytilat



Vilvoittelu & loungetilat



WC- ja huoltotilat

# Tilojen luonne - Spa

