

ABO WIND OY

PIELAVEDEN LÖYTÄNÄN TUULIVOIMAHANKE

YHTEENVETO ASUKASKYSELYN TULOKSISTA

6.2.2024



6.2.2024

Sisällysluettelo

1. Asukaskyselyn toteutus	3
2. Vastajien taustatiedot	3
3. Vastajien suhtautuminen tuulivoimaan yleisesti	5
4. Hankealueen nykyinen käyttö	6
5. Arviot tuulivoimahankkeen vaikutuksista.....	8
6. Suhtautuminen tuulivoimahankkeeseen.....	12
7. Tietoisuus hankkeesta, tiedottaminen	14
Liitteet.....	18

6.2.2024

1. Asukaskyselyn toteutus

Osana Pielaveden Löytänän tuulivoimahankkeen YVA-menettelyn sosiaalisten vaikutusten arviointia toteutettiin alueen vakituksille ja vapaa-ajan asukkaille asukaskysely. Kysely oli avoinna 16.10.2023-12.11.2023.

Kysely toteutettiin nettikyselynä ja siitä tiedotettiin muun muassa Pielaveden kunnan nettisivuilla ja paikallislehdessä. Kyselystä lähetettiin lisäksi tiedote yhteensä 200:lle lähialueen asukkaalle ja vapaa-ajan asunnon omistajalle. Kysely myös lähetettiin pyynnöstä kirjeitse kymmenelle alueen asukkaalle. Vastauksia kyselyyn tuli yhteensä 114 kappaletta. Kyselyyn vastaaminen tapahtui anonymisti.

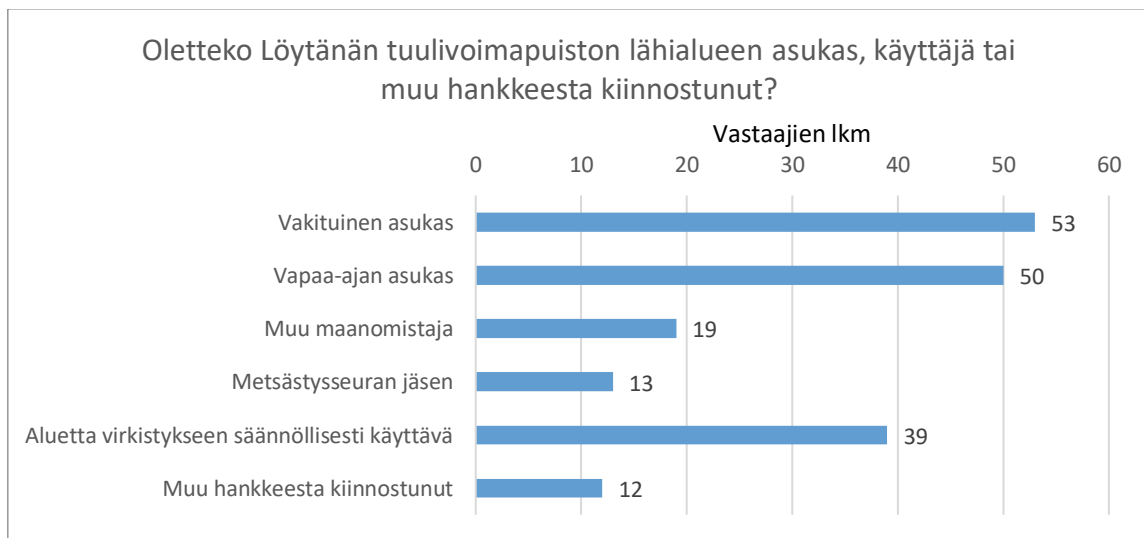
Kyselyn liitteenä oli sekä paperi- että nettilomakkeessa hanke-esitys, jossa kerrottiin hankkeen perustiedot. Paperinen kyselylomake on raportin liitteessä 1.

Kyselyssä oli yhteensä 18 kysymystä, jotka jakautuivat seuraavien teemojen alle:

- Vastaajan taustatiedot
- Suhtautuminen tuulivoimaan yleisesti
- Hankealueen nykyinen käyttö
- Arviot tuulivoimahankkeen vaikutuksista
- Suhtautuminen tuulivoimahankkeeseen
- Tietoisuus hankkeesta, tiedottaminen
- Avoimet kysymykset

2. Vastaajien taustatiedot

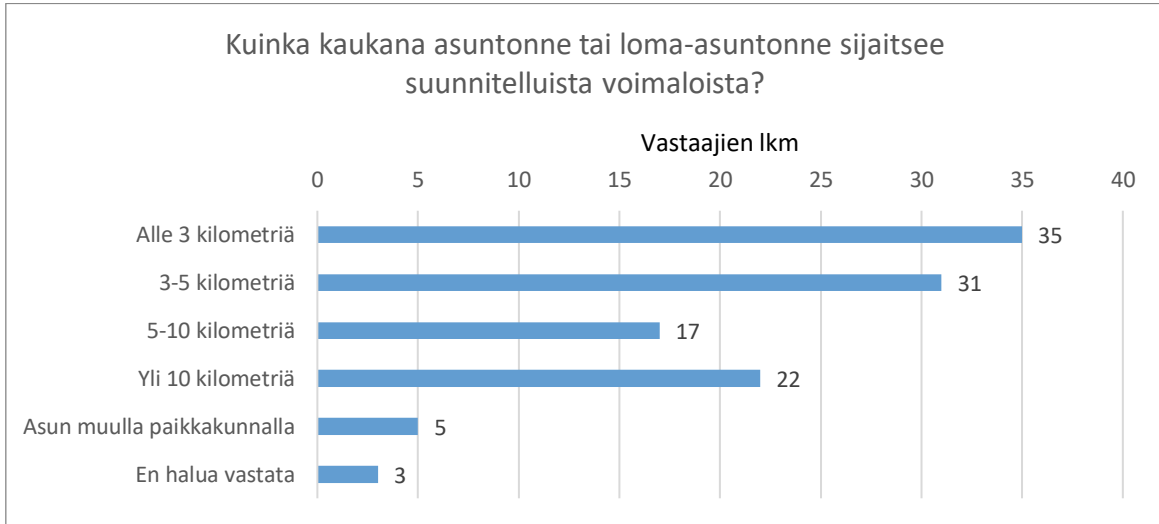
Vastaajista suurin osa kertoi olevansa joko tuulivoimapuiston lähialueen vakituinen asukas (46%) tai vapaa-ajan asukas (44%). Vastaajista reilu kolmasosa (34 %) kertoi olevansa aluetta säännöllisesti virkistykseen käyttävä. Lisäksi kyselyyn vastanneista osa luokitteli itsensä muuksi maanomistajaksi (17 %), metsästysseuran jäseneksi (11 %) tai hankkeesta muuten kiinnostuneeksi (11 %).



Kuva 1. Vastaajan suhde suunniteltuun tuulivoima-alueeseen (n =114).

6.2.2024

Vastaajista noin kolmasosa (31 %) kertoi asuntonsa tai vapaa-ajan asuntonsa sijaitsevan alle 3 kilometrin päässä suunnitelluista voimaloista ja 58 prosenttia vastaajista alle 5 kilometrin päässä voimaloista. Reilu kolmasosa (34 %) vastaajista kertoi asuvansa yli 5 kilometrin päässä ja pieni osa (4 %) muulla paikkakunnalla.



Kuva 2. Vastaajan asunnon tai vapaa-ajan asunnon etäisyys suunnitelluista voimaloista (n=113).

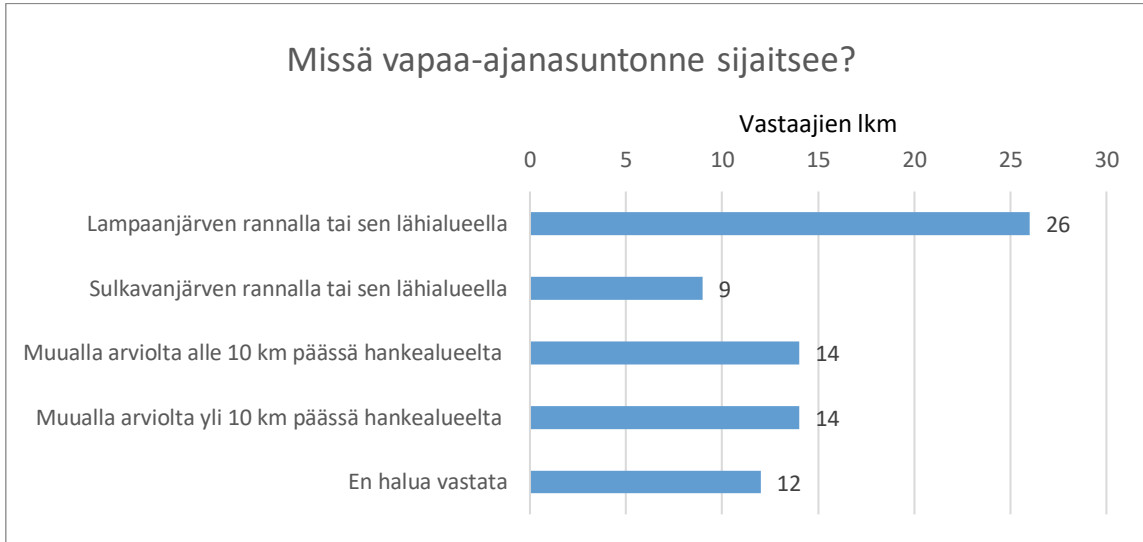
Vastaajista suurin osa kertoi asuvansa lähialueen kylissä tai niiden läheisyydessä. Suurin joukko (35 %) vastaajista asuu Saikkolassa tai sen lähialueella. Lisäksi asukkaita oli Vaaraslahdelta (13 %) ja Sulkavalta (12 %) tai niiden lähialueilta. Viidesosa vastaajista asuu muualla Pielaveden kunnan alueella. Pieni osa vastaajista kertoi asuvansa joko lisalmessa (5 %) tai muulla paikkakunnalla (9 %).

Vastaajien vapaa-ajan asunnoista noin kolmasosa (35 %) sijaitsee Lampaanjärvellä ja loput joko Sulkavanjärvellä (12 %), muualla alle 10 km päässä hankealueelta (19 %) tai muualla yli 10 km päässä hankealueelta (19 %). Vastaajista 16 prosenttia ei halunnut vastata vapaa-ajan asunnon sijaintia koskevaan kysymykseen.



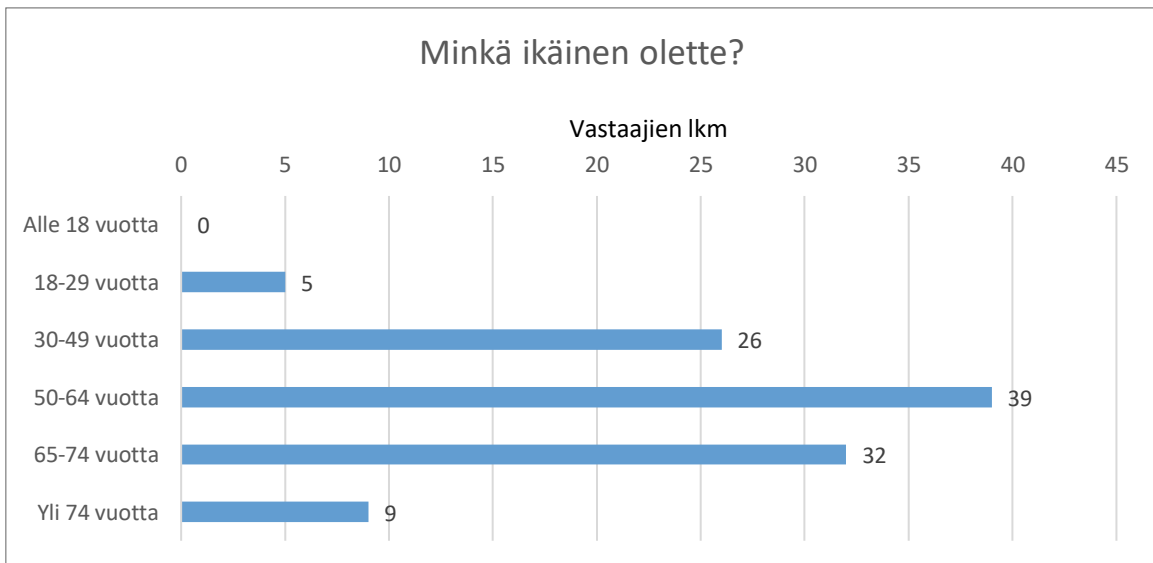
Kuva 3. Vakituisen asunnon sijainti (n=110).

6.2.2024



Kuva 4. Vapaa-ajan asunnon sijainti (n=57).

Kyselyn suurimmat vastaajaryhmät oli 50-64 -vuotiaat (35 %), 65-74 -vuotiaat (29 %) ja 30-49 -vuotiaat (23 %). Muista ikäryhmistä vastaajia oli selkeästi vähemmän. Alle kymmenys (8 %) vastaajista oli yli 74-vuotiaita ja 5 prosenttia 18-29 -vuotiaita. Alle 18-vuotiaita vastaajia ei ollut lainkaan.



Kuva 5. Vastaajien ikäjakauma (n=111).

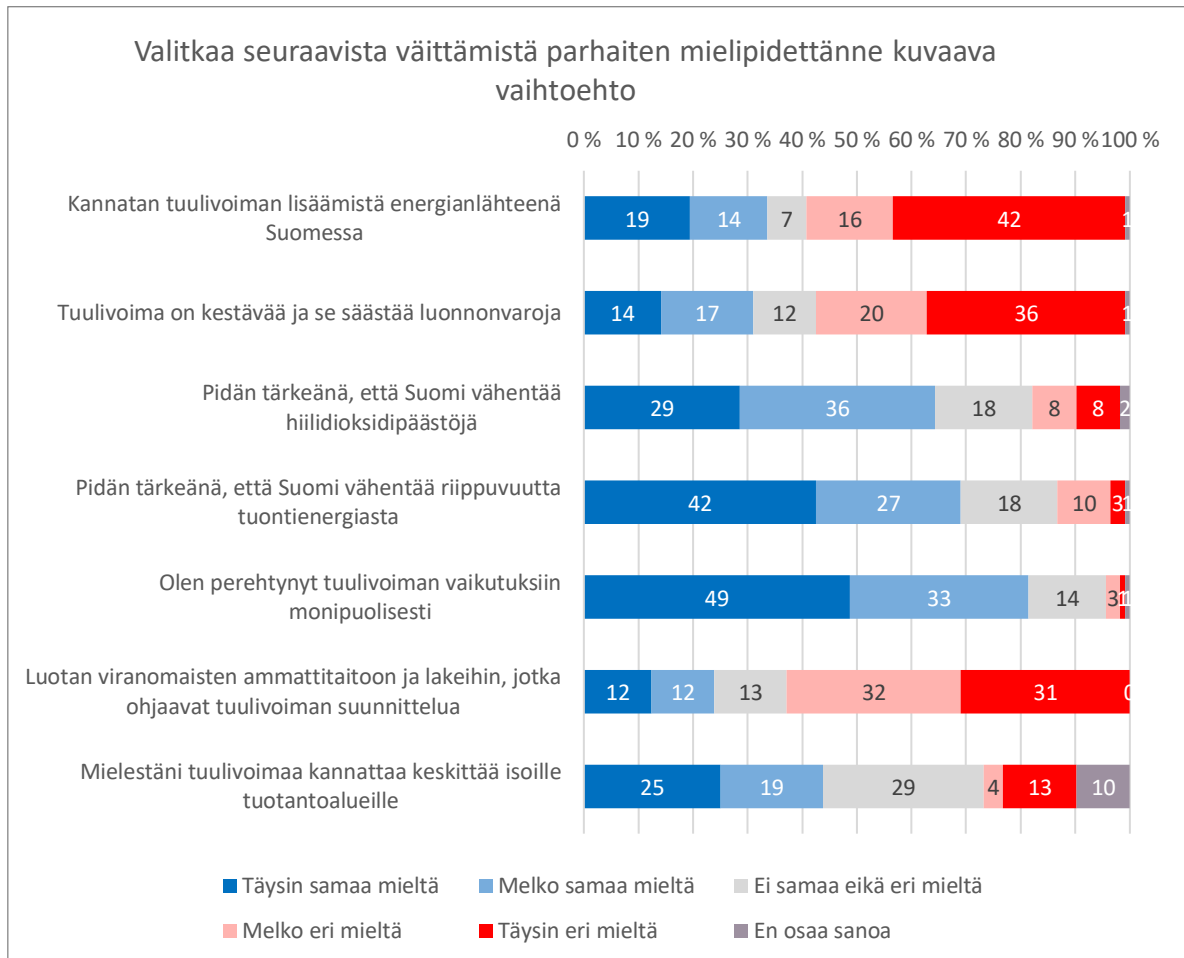
3. Vastaajien suhtautuminen tuulivoimaan yleisesti

Vastaajille esitettiin tuulivoimaa ja energiantuotantoa koskevia väittämiä, joista vastaajat saivat valita parhaiten omaa mielipidettään kuvaavan vaihtoehdon (kuva 6). Yli puolet (58 %) vastaajista eivät kannattaneet tuulivoiman lisäämistä energianlähteenä Suomessa, kun taas noin kolmasosa (34 %) kannattaa tuulivoiman lisäämistä. Reilu puolet (57 %) vastaajista ei pitänyt tuulivoimaa kestäväenä ja luonnonvaroja säästävänä. Noin kaksi

6.2.2024

kolmesta (64 %) vastaajasta piti tärkeänä, että Suomi vähentää hiilidioksidipäästöjä ja 69 prosenttia sitä, että Suomi vähentää riippuvuutta tuontien energiasta. Vastaajista valtaosa (81 %) arvioi olevansa perehtynyt tuulivoiman vaikutuksiin monipuolisesti.

Vastaajista yli puolet (63 %) osoittivat epäluottamusta viranomaisten ammattitaitoon ja tuulivoiman suunnittelua ohjaaviin lakeihin. Vastaajista 44 prosenttia olivat sitä mieltä, että tuulivoimaa kannattaa keskittää isoille tuotantoalueille.



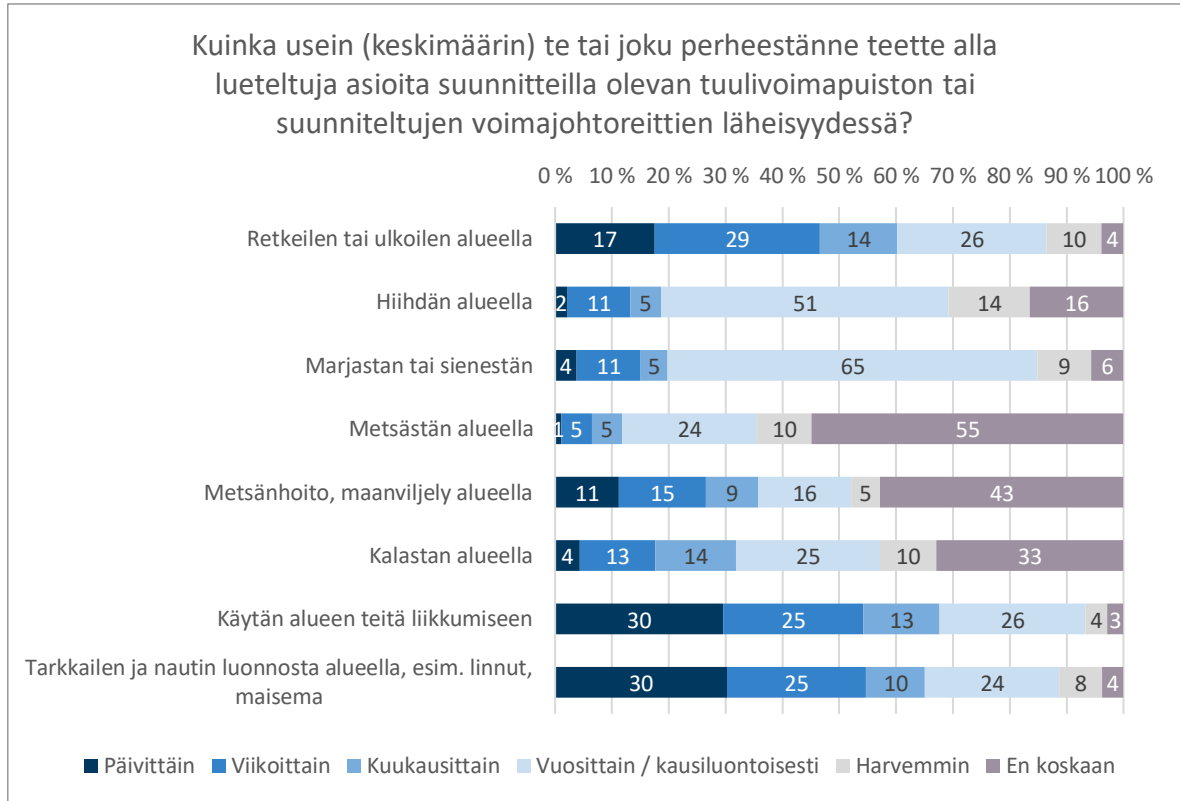
Kuva 6. Vastaajien suhtautuminen tuulivoimaan yleisesti (n=112-113).

4. Hankealueen nykyinen käyttö

Vastaajilta kysyttiin, miten ja kuinka usein he hyödyntävät suunniteltua tuulivoima-aluetta ja sähkönsiirtoreittien ympäristöä erilaisiin aktiviteetteihin (kuva 7). Useimmin (93-86% vähintäänkin kausiluontoisesti tai vuosittain) vastaajat kertoivat käyttävänsä alueen teitä liikkumiseen, tarkkailevansa luontoa ja nauttivansa luonnosta alueella, sekä retkeilevänsä tai ulkoilevänsä alueella. Lisäksi vastaajista valtaosa marjastaa ja/tai sienestää (85 %) tai hiihtää (69 %) alueella vähintäänkin kausiluontoisesti tai vuosittain. Metsästykseseen aluetta vähintäänkin kausiluontoisesti tai vuosittain kertoi käyttävänsä reilu kolmannes (35 %) ja

6.2.2024

kalastukseen 57 prosenttia vastaajista. Metsänhoitoa tai maanviljelyä alueella vähintäänkin kausiluontoisesti tai vuosittain kertoi harjoittavansa reilu puolet (52 %) vastaajista.



Kuva 7. Hankealueen käyttö (n=91-106).

Kyselyssä pyydettiin lisäksi vastaajaa kuvailemaan **suunnitellun tuulivoima-alueen tai suunniteltujen sähkönsiirtoreittien lähiympäristön nykyistä käyttöä tai merkitystä elinympäristössään**. Kysymykseen tuli yhteensä 59 vastausta ja niissä nostettiin esiin seuraavia asioita:

Luonnonrauhan ja maiseman merkitys:

- Monille vastaajille alueen nykyinen käyttö liittyy kauniiseen ja rauhalliseen luontoon, joka on heille tärkeä osa asumisviihtyvyyttä.
- Maiseman säilyminen luonnollisena koetaan arvokkaaksi, ja tuulivoimalahankkeen pelätään häiritsevän näitä elementtejä.

Metsätalous ja luontoharrastukset:

- Useat vastaajat korostavat alueen merkitystä metsätaloudelle, marjastukselle, sienestykselle sekä metsätys- ja kalastusmahdollisuuksille.
- Alueen tarjoamat mahdollisuudet liikkua luonnossa ja nauttia sen antimista nähdään merkittävänä osana elämää.

Perinteet ja sukutila:

- Joillakin vastaajilla alueella on pitkät perinteet, ja sukutilojen historia yhdistetään vahvasti alueen merkitykseen.

6.2.2024

- Sukutilojen omistajat ilmentävät huolta perinteen ja omistuksen arvon vähenemisestä tuulivoimahankkeen seurauksena.

Asuinpaikan valinta ja elämänlaatu:

- Monet vastaajat ovat valinneet alueen asuinpaikakseen sen kauniin ja rauhallisen ympäristön vuoksi.
- Tuulivoimahankkeen pelätään vaarantavan asukkaiden nykyisen elämänlaadun ja aiheuttavan stressiä.

Matkailu- ja yrityssuunnitelmat:

- Joillakin vastaajilla on suunnitelmia matkailu- ja yritystoiminnasta alueella, ja tuulivoimahankkeen pelätään vaarantavan nämä tulevaisuuden suunnitelmat.

Yhteisöllisyys ja paikallistalous:

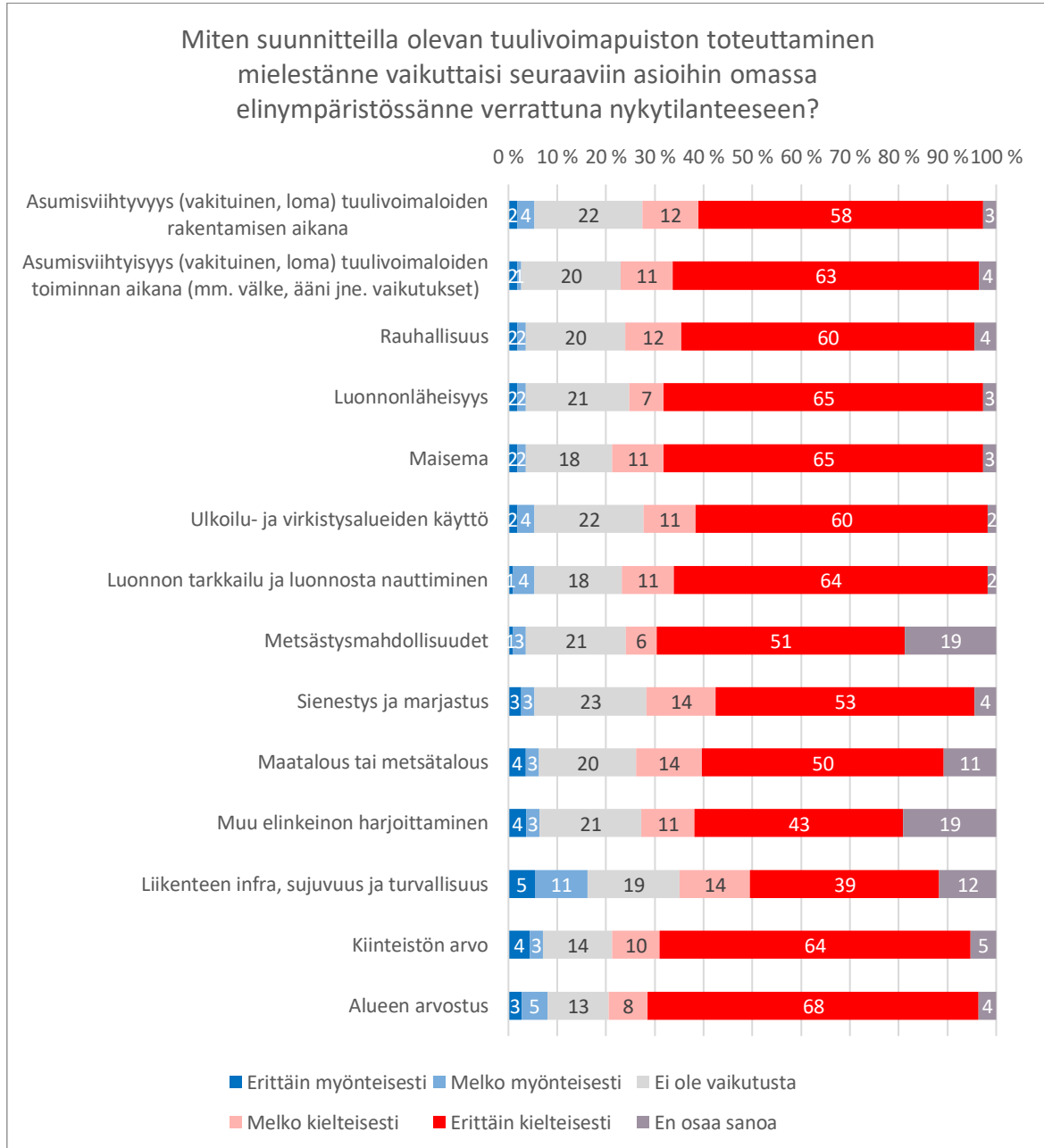
- Osalle alueen asukkaista hankkeessa nähdään myös mahdollisuuksia, esimerkiksi tieverkon parantumisen ja taloudellisten hyötyjen kautta.
- Toisaalta vastustetaan ulkomaille rahaa virtaavan yrityksen tukemista, ja pelätään paikallisten äänen kuulemisen puutetta päätöksenteossa.

5. Arviot tuulivoimahankkeen vaikutuksista

Suuri osa vastaajista koki tuulivoimahankkeen vaikutukset omassa elinympäristössään erittäin tai melko kielteisiksi (kuva 8). Kielteisimminkin nähtiin vaikutukset maisemaan, alueen arvostukseen luonnon tarkkailuun ja siitä nauttimiseen, kun valtaosa (76-75 %) koki vaikutukset melko tai erittäin kielteisiksi. Lisäksi lähes yhtä moni (73-70 %) vastaajista koki vaikutusten olevan kielteisiä asumisviihtyvyyteen tuulivoimaloiden toiminnan ja rakentamisen aikana, rauhallisuuteen, luonnonläheisyyteen, ulkoilu- ja virkistysalueiden käyttöön sekä kiinteistön arvoon. Myös sienestyksen ja marjastuksen, maatalouden ja metsätalouden, metsästysmahdollisuuksien, muun elinkeinon harjoittamisen sekä liikenteen infran, sujuvuuden ja turvallisuuden osalta enemmistö (67-53 %) koki vaikutusten olevan kielteisiä.

Kaikissa teemoissa liikenteen infraa, sujuvuutta ja turvallisuutta lukuun ottamatta myönteisesti omaan elinympäristöön hankkeen näki vaikuttavan alle kymmenen prosenttia (8-3 %) vastaajista. Kaikkien teemojen osalta oli vastaajia, joiden mielestä hankkeella ei ole vaikutusta verrattuna nykytilanteeseen. Pääasiassa hankkeella ei ollut vaikutuksia noin joka viidennen mielestä eri teemojen osalta (18-23%). Hieman harvempi vastaaja ei nähnyt vaikutuksia kiinteistön arvoon (14 %) tai alueen arvostukseen (13 %).

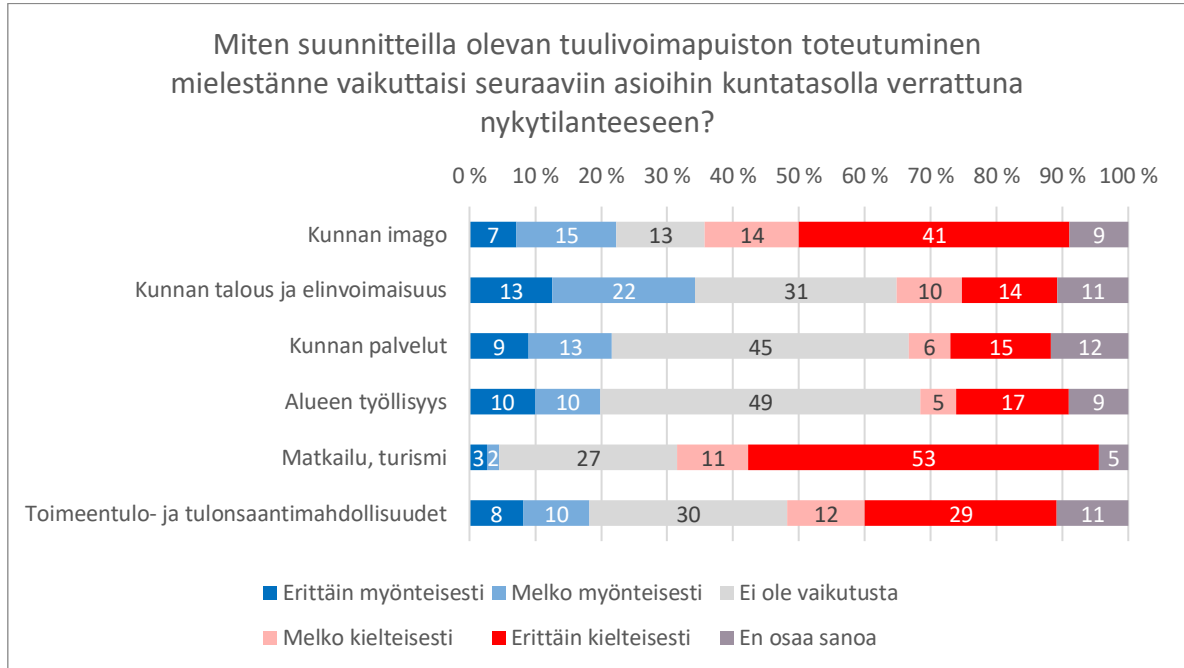
6.2.2024



Kuva 8. Tuulivoimapuiston vaikutukset vastaajan omaan elinympäristöön (n=110-113).

Vastaajat suhtautuivat hieman myönteisemmin tuulivoimahankkeen vaikutuksiin kuntatasolla (kuva 9). Myönteisin vaikutus hankkeella nähtiin olevan kunnan talouteen ja elinvoimaisuuteen, kun hieman yli kolmasosa (34 %) vastaajista koki vaikutukset myönteisiksi. Kielteisimmän hankkeen koettiin vaikuttavan alueen matkailuun (64 %), kunnan imagoon (55 %) ja toimeentulo- ja tulonsaantimahdollisuuksiin (41 %). Usean teeman osalta huomattava osa vastaajista ei nähnyt hankkeella olevan vaikutuksia kuntatasolla. Hieman vajaa puolet vastaajista eivät nähneet hankkeella olevan vaikutuksia alueen työllisyyteen (49 %) ja kunnan palveluihin (45 %).

6.2.2024



Kuva 9. Tuulivoimapuiston vaikutukset kuntatasolla (n= 110-112).

Vastaajia pyydettiin **täsmentämään näkemyksiään tuulivoimahankkeen vaikutuksista**. Lisäksi kysyttiin: **miten hankkeesta mahdollisesti aiheutuvia haitallisia vaikutuksia voitaisiin estää tai vähentää ja miten myönteisiä vaikutuksia voitaisiin lisätä**. Kysymykseen tuli yhteensä 65 vastausta. Yleisinä huolenaiheina hankkeen vaikutuksista nousi esiin:

Maiseman ja luonnon tuhoutuminen:

- Monet vastaajat ilmaisevat huolensa siitä, että tuulivoimahankkeen myötä kaunis ja luonnonläheinen alue tuhoutuu.
- Huoli metsäalueiden pirstoutumisesta, hiilinielujen menetyksestä, vesien pilaantumisesta ja elinympäristöjen häviämisestä.

Melu ja infraääni:

- Huoli tuulivoimaloiden aiheuttamasta melusta, erityisesti infraäänestä, on merkittävä. Melu koetaan häiritseväksi ja sen pelätään vaikuttavan negatiivisesti asukkaiden elämänlaatuun.

Maisemahaitat ja asumisviihtyvyys:

- Pelko kiinteistöjen arvon laskusta ja maiseman pilaantumisesta koetaan vaikuttavan asumisviihtyvyyteen.
- Myös vapaa-ajan asuntojen viihtyisyyden menetys mainitaan huolenaiheena.

Luonnon elinympäristöjen heikkeneminen:

- Viittauksia eläinten ja lintujen elinympäristöjen pirstoutumiseen ja heikkenemiseen tuulivoimaloiden rakentamisen seurauksena.

Talous ja kunnan imagon heikkeneminen:

- Huoli ulkomaille rahaa valuttavien yritysten tukemisesta ja kunnan imagon heikkenemisestä

6.2.2024

Terveyshuolet:

- Mainintoja terveyshuolista, erityisesti tuulivoimaloiden mahdollisista haitallisista vaikutuksista ihmisten terveyteen.

Löytänän tuulivoimahankkeen myönteisinä vaikutuksina mainittiin:

Työllistävä vaikutus:

- Työllistävät vaikutukset mainitaan positiivisena puolena, vaikkakin osa työvoimasta voi tulla ulkomailta.

Lisääntyvät verotulot:

- Verotulojen kasvu koetaan positiivisena, ja nähdään mahdollisuutena kehittää paikallista taloutta ja infrastruktuuria.

Energiavarmuus:

- Osa vastaajista mainitsi, että tuulisähkön tuotanto on osa energiavarmuutta ja edistää uusiutuvan energian käyttöä.

Vastaajien näkemysten mukaan hankkeen haitallisia vaikutuksia voitaisiin vähentää seuraavin keinoin:

Hankkeesta luopuminen:

- Useat vastaajat ehdottavat yksinkertaista ratkaisua: olla rakentamatta hanketta lainkaan.

Tiedottaminen ja kuvamateriaali:

- Selkeä ja avoin tiedottaminen maisemanmuutoksista, äänihaitoista ja muista vaikutuksista kuvamateriaalin avulla.

Alueen valinta:

- Ehdotus sijoittaa tuulivoimalat alueille, joissa on jo valmiiksi melua ja valosaastetta, kuten moottoriteiden varsille.

Teknologiset ratkaisut:

- Melun minimointi, infraäänen vaimennus, vilkkuvien valojen vähentäminen ja valotehon optimointi.

Terveyden ja ympäristön huomioiminen:

- Tiedottaminen terveysvaikutuksista ja ympäristön suojelemisesta, sekä mahdollisesti teknologiset parannukset vähentämään haittoja.

Maiseman suojele ja korvaus:

- Korvaukset alueen maanomistajille ja aktiivinen maisemansuojelu, mukaan lukien maisemointi ja metsittäminen.

Energian suuntaaminen tarpeen mukaan:

- Tuulisähkön tuotanto tulee kohdistaa alueille, joissa sitä tarvitaan eniten, esimerkiksi Etelä-Suomeen.

Hankkeesta aiheutuvia myönteisiä vaikutuksia voitaisiin lisätä seuraavin keinoin:

Työllistävät vaikutukset:

- Tulee huolehtia siitä, että työllistävät vaikutukset tulevat paikallisille, eivätkä esimerkiksi asentajat ulkomailta.
-

6.2.2024

Yhteisön hyödyt:

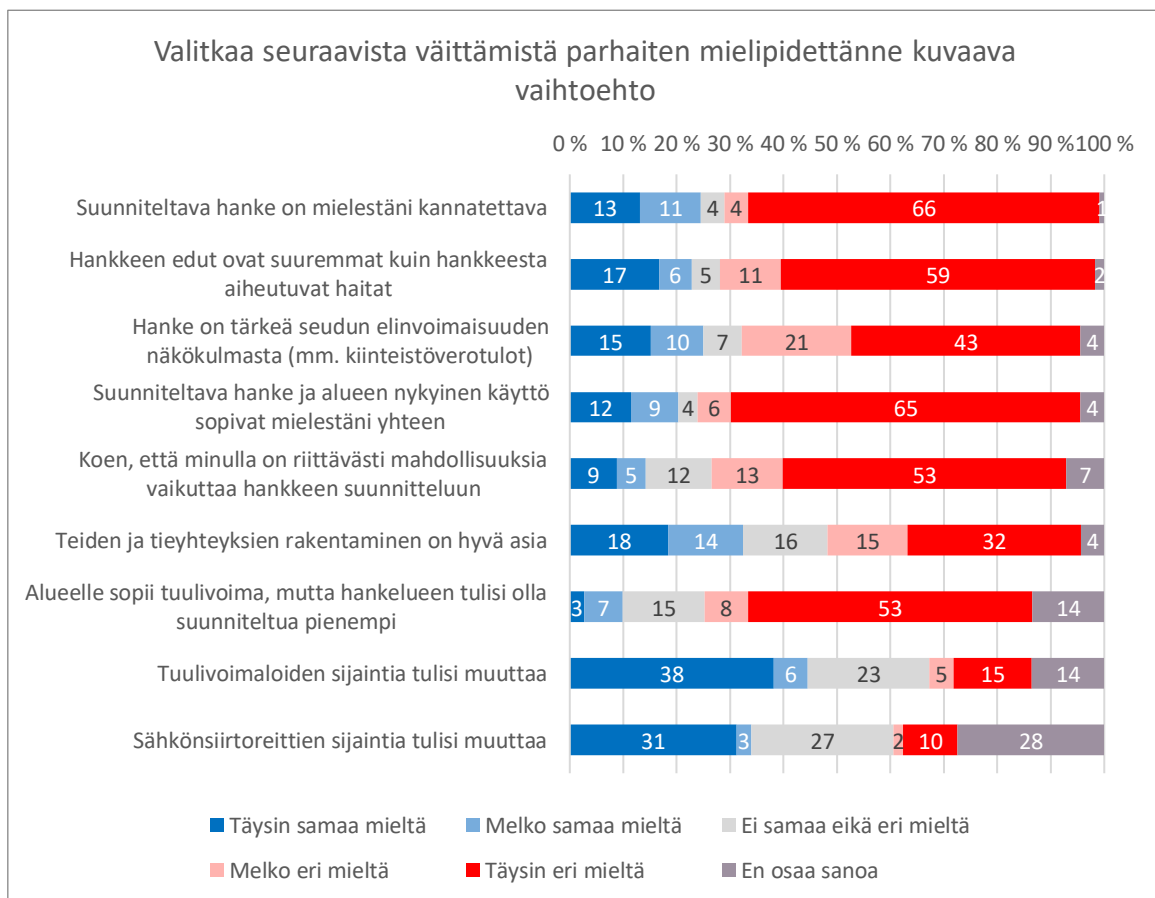
- Tulee varmistaa, että lisääntyvät verotulot hyödyttävät paikallisyhteisöä, esimerkiksi infrastruktuurin parantamisessa.

6. Suhtautuminen tuulivoimahankkeeseen

Vastaajilta kysyttiin suhtautumista tuulivoimahankkeeseen erilaisten väittämien muodossa (kuva 10). Reilu enemmistö (70 %) vastaajasta ei pidä suunniteltavaa hanketta kannatettavana, kun taas neljännes vastaajista kannattaa hanketta. Reilu enemmistö kokee lisäksi, että hankkeen edut eivät ole suuremmat kuin hankkeesta aiheutuvat haitat (70 %) ja että alueen nykyinen maankäyttö ja suunniteltava hanke eivät sovi yhteen (72 %).

Kaksi kolmasosaa (66 %) vastaajista koki, ettei heillä ole ollut riittävästi mahdollisuuksia vaikuttaa hankkeen suunnitteluun. Lähes yhtä moni (63 %) ei pitänyt hanketta tärkeänä seudun elinvoimaisuuden näkökulmasta. Hieman vajaa puolet (47 %) vastaajista ei pidä teiden ja tieyhteyksien rakentamista hyvänä asiana.

Lähes puolet (45 %) vastaajista on sitä mieltä, että tuulivoimaloiden sijaintia tulisi muuttaa ja noin kolmasosa (34 %) vastaajista sitä mieltä, että sähkönsiirtolinjojen sijaintia tulisi muuttaa. Väittämän 'alueelle sopii tuulivoima, mutta hankealueen tulisi olla suunniteltua pienempi' kanssa eri mieltä oli 61 prosenttia vastaajista, kun taas samaa mieltä oli joka kymmenes.



Kuva 10. Vastaajien suhtautuminen tuulivoimahankkeeseen (n= 109-114).

6.2.2024

Vastaajat saivat myös kertoa, **mitä asioita vastaaja toivoisi otettavan huomioon suunnitteilla olevan tuulivoimapuiston suunnittelussa ja ympäristövaikutusten arvioinnissa**. Vastauksia avoimeen kysymykseen tuli 60 kappaletta.

Sijainti ja etäisyys asutuksesta:

- Toiveena on sijoittaa tuulivoimapuisto kauas asutuksesta.
- Monet korostavat, että nykyisiä matkoja tuulivoimaloiden ja asutuksen välillä pidetään liian lyhyinä.
- Kiinteistöjen arvonalennus tulisi huomioida ja korvata asianmukaisesti.
- Ehdotetaan harkittavaksi tuulivoimapuiston rakentamista valmiiksi rakennettuihin ympäristöihin säästämällä luontoa.

Ympäristövaikutusten, luontoarvojen ja eläinten laaja huomioiminen:

- Vastaajat toivovat, että kaikki haittavaikutukset, kuten mikromuovi, infraäänit, hiilinielujen häviäminen ja eläinten vaikutukset, otetaan huomioon arvioinneissa.
- Vastauksissa painotetaan alueen luontoarvoja ja luonnon monimuotoisuutta.
- Alueen eläimet kuten sudet ja metsäkanalinnut tulee huomioida. Niistä tulee tehdä uudet selvitykset, eikä luottaa vanhoihin olemassa oleviin tietoihin.

Alueen vakituisten ja vapaa-ajan asukkaiden huomioiminen:

- Toiveena on tasapuolinen kohtelu asukkaiden ja vapaa-ajan asukkaiden kesken sekä oikeudenmukainen korvaus.
- Asukkaiden ja vapaa-ajan asukkaita tulee kuulla ja mielipiteet tulee ottaa huomioon suunnittelussa.

Maanomistajien huomioiminen:

- Maanomistajille kunnan korvaukset maa-alueista, ei pakkolunastusta.

Tiedottaminen:

- Alueen ihmisiä ja vapaa-ajan asukkaita tulisi informoida kunnolla ja realistisesti. Tiedon tulee olla puolueetonta ja rehellistä.
- Tiedotusvaje ja tietojen puuttuminen lähiseudun mökkinaapureilta ovat huolenaiheita.
- Mittaustulosten tulee olla julkisia ja toivotaan, että niitä käydään läpi avoimissa keskustelutilaisuuksissa

Kriittinen ja puolueeton arviointi:

- Kriittinen tarkastelu tuulivoiman elinkaaren nettoenergiälaskelmista ja hankkeen kokonaiskannattavuudesta.
- Hankkeen vaikutusten puolueeton arviointi.

Maisema-arvot:

- Maisemavaikutukset halutaan arvioida perusteellisesti, ja valokuvamallinnuksia kaivataan erityisesti mäen päältä ja talojen pihoilta.

Melun- ja välkkeen arvioiminen:

- Melun ja välkkeen osalta tulisi tehdä tarkat arviot ja niissä tulisi huomioida mm. mäkipaikat ja järven vaikutus.

Yritysvastuu:

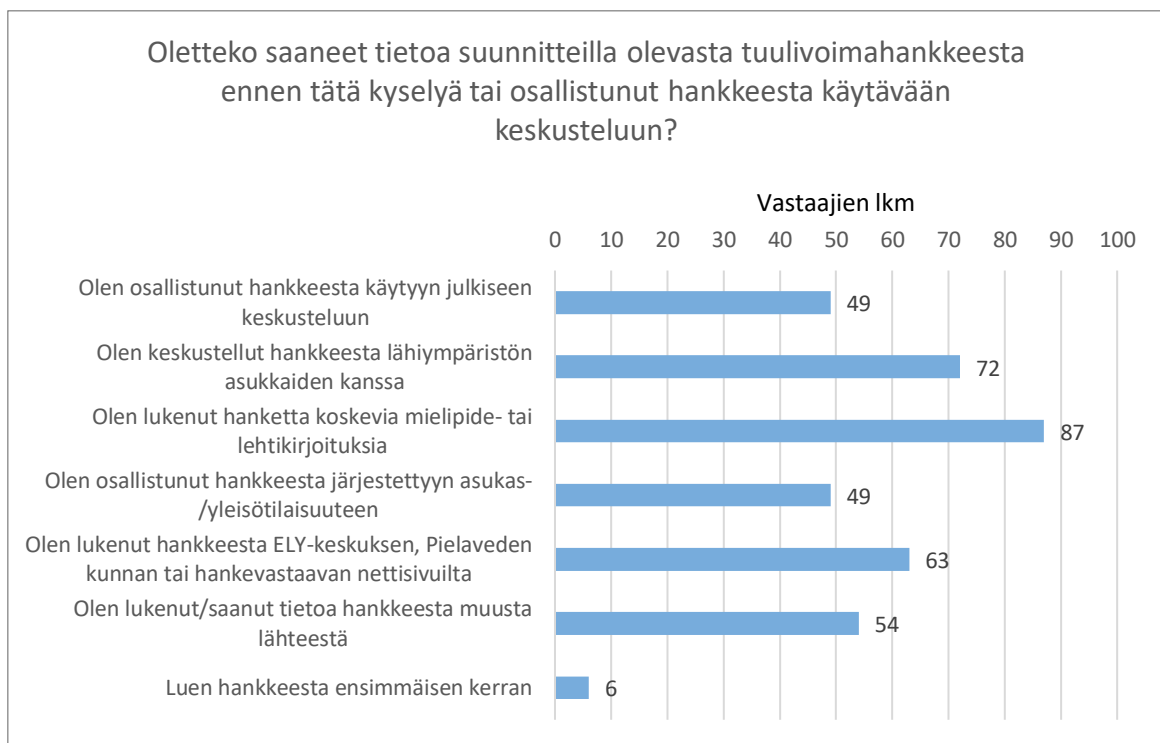
- Korostetaan yrittäjän vastuuta toiminnan jälkeisestä jälkien korjaamisesta.

6.2.2024

7. Tietoisuus hankkeesta, tiedottaminen

Kyselyllä selvitettiin myös sitä, miten asukkaat ovat saaneet tietoa hankkeesta (kuva 11), miten he haluaisivat tietoa saada (kuva 12) sekä sitä, mitä tietoa asukkaat toivoisivat saavansa (kuva 13).

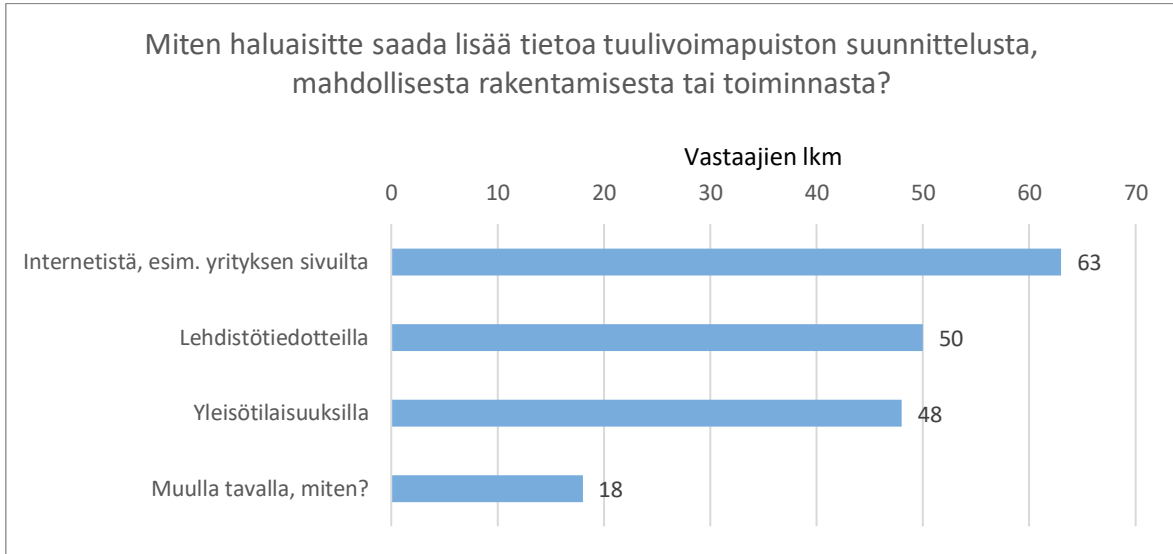
Vastaajista reilu enemmistö (77 %) kertoi lukeneensa hanketta koskevia lehti- tai mielipidekirjoituksia. Noin kaksi kolmesta (64 %) kertoi keskustelleensa hankkeista lähiympäristön asukkaiden kanssa. Hieman yli puolet (56 %) kyselyn vastaajista kertoi lukeneensa hankkeesta ELY-keskuksen, Pielaveden kunnan tai hankevastaavan nettisivuilta. Hieman alle puolet oli osallistunut hankkeesta käytyyn julkiseen keskusteluun (43 %), osallistunut hankkeesta järjestettyyn asukas-/yleisötilaisuuteen (43 %) ja/tai lukenut tai saanut tietoa hankkeesta muusta lähteestä (48 %). Vastaajista pieni osa (5 %) kertoi kuulevansa hankkeesta ensimmäistä kertaa kyselyn kautta.



Kuva 11. Tiedonsaanti hankkeesta (vastauksia 380, vastaajien lkm n=113. Vastaaja on voinut valita useita vaihtoehtoja).

Vastaajat toivoivat tiedottamista hankkeesta erityisesti internetissä (60 %). Tiedottamista toivottiin myös lehdistötiedotteilla (48 %) ja yleisötilaisuuksilla (46 %). Muina tapoina saada tietoa esille nostettiin kirjeposti, sähköposti ja käynti asukkaiden luona. Avoimissa vastauksissa korostettiin puolueettoman tiedon saannin tärkeyttä.

6.2.2024



Kuva 12. Miten haluaisitte saada lisää tietoa tuulivoimapuiston suunnittelusta, mahdollisesta rakentamisesta tai toiminnasta? (vastauksia 179, vastaajien lkm n=105. Vastaaja on voinut valita useita vaihtoehtoja).

Vastaajat toivoivat lisää tietoa erityisesti hankkeen ympäristövaikutuksista (69 %), tuulivoimaloista (43 %), hankkeen ja suunnitelmien etenemisestä (43 %) ja sähkönsiirtoreiteistä (42 %). Vastaajista 29 prosenttia toivoi lisää tietoa osallistumismahdollisuuksista. Lisätietoja koskevaan kysymykseen jätti vastaamatta hieman yli kolmasosa (37 %) koko kyselyn vastaajista.



Kuva 13. Mistä asioista haluaisitte saada lisää tietoa? (vastauksia 175, vastaajien lukumäärä n=72. Vastaaja on voinut valita useita vaihtoehtoja).

6.2.2024

Vastaajat saivat halutessaan tarkentaa vastauksiaan sanallisesti. Lisätietoja toivottiin erityisesti seuraavista asioita:

Tuulivoimalat:

- Tarkempaa tietoa haittavaikutuksista. Avoimuutta kaivataan erityisesti.
- Tuulivoimaloiden elinkaari, kestävyys, ja vertailu muihin sähköntuotantomuotoihin ennen elinkaaren päättymistä.
- Tilastotietoa mahdollisista myrkyistä, erityisesti mikromuovin määristä, jotka irtoavat voimaloiden siivistä.
- Tuulimittaukset
- Tuottavuus
- Rehellisiä kokemuksia
- Purkusopimus ja voimaloiden purkaminen elinkaaren päättyessä.
- Voimaloiden sijoittuminen maisemaan, voimaloiden korkeudet, ja 3D-mallinnus. Näkyvyysalueet eri korkeuksissa.
- Melu ja välike
- Tuulivoimaloiden perusteltu tarpeellisuus.
- Voimaloiden tarkat sijainnit ja havainnekartta, näkyminen eri maaston kohtiin

Sähkönsiirtoreitit:

- Reittien sijainti ja sijoittelu. Maastokäynti maanomistajien kanssa.
- Vertailu maakaapeloinnin ja ilmajohdon välillä.
- Lyhin reitti tuulivoimaloille.
- Tietoa SVE2-suunnitelmasta omalla metsäalueella
- Ehdotus maakaapeloinnista ja vuosittaisista korvauksista
- Korvaukset maanomistajille ja maiden lunastus
- Maisemavaikutukset
- Reitit suhteessa muihin hankkeisiin ja valtakunnan verkkoon

Osallistumismahdollisuudet

- Miten hankkeeseen pääsee vaikuttamaan
- Henkilökohtainen keskustelu päättäjien / ABO:n kanssa
- Keskustelutilaisuudet, joissa voisi keskustella rakentavassa hengessä
- Tiedotus asukkaille

Hankkeen/suunnitelmien eteneminen

- Ajantasainen tieto esimerkiksi sähköpostitse
- Hankkeen aikataulu
- Avoimuus ja tiedot riittävän ajoissa

6.2.2024

- Tietoa kun jokin asia on käsitelty
- Muutakin tiedotusta kuin yleisötilaisuus

Ympäristövaikutukset

- Kaikkien haittojen julkaiseminen avoimesti ja helposti saatavilla olevassa muodossa
- Meluhaitat. Riippumaton tutkimustieto meluhaitasta, selkeällä ja ymmärrettävällä kielellä. Melumittaukset ennen ja jälkeen rakentamisen.
- Mikromuovin ja muiden myrkkujen leviäminen ja määrät (bisfenoli ym.). Kattava selvitys myrkyllisistä aineista, niiden vaikutuksista eläimiin ja luontoon.
- Infraäänen vaikutukset
- Maisemavaikutukset
- Vaikutukset eläimiin ja eliöstöön, kuten susiin.
- Puolueettomat vaikutusten selvitykset
- Kaikki ympäristövaikutukset ja asukkaisiin kohdistuvat vaikutukset. Vaikutusten täydellinen huomioiminen ja avoin tiedottaminen niistä.
- Tarkka selvitys hankkeen vaikutuksista Lampaanjärven alueen asukkaisiin, eläimiin ja kasvillisuuteen.
- Konkreettinen kuvaus siitä, miten Saikkolan maisema muuttuu hankkeen toteutuessa, mukaan lukien vaikutukset ääniin, välkkeeseen ja kiinteistöjen arvoon.
- Selvitys siitä, miten 10 kertaa puiden korkuiset voimat vaikuttavat alueen maisemaan, ääniin ja kiinteistöjen arvoon, ottaen huomioon aiemmat kokemukset muista vastaavista hankkeista.

Muu, mikä:

- Hajautetut energiajärjestelmät.
- Uudet potentiaaliset innovaatiot.
- Energiantuotannon sijoittaminen kaupunkeihin ja siihen sopivat tuotantomallit ja tekniikat.
- Miten turvataan rahoitus tuulimyllyjen ja alustojen purkamiseen ja ympäristön ennallistamiseen.
- Hankkeen pysäyttäminen.

Kyselyn lopuksi vastaajilla oli mahdollisuus **muuhun kommentointiin Löytänä tuulivoimahankkeeseen tai asukaskyselyyn liittyen**. Avoimia vastauksia muuhun kommentointiin tuli yhteensä 56 kappaletta.

Vastaajien kommenteissa ilmenee monipuolisia näkemyksiä ja vahvoja tunteita hanketta kohtaan. Useat vastaajat ilmaisevat huolensa maisemavaikutuksista, luonnon tuhoutumisesta ja siitä, että haittavaikutuksia ei ole huomioitu riittävästi. Erityisen merkittävänä huolenaiheena nousee esiin tuulivoimaloiden mahdollinen melu ja sen

6.2.2024

vaikutukset ihmisten terveyteen. Epäilykset terveysvaikutusten riittävästä huomioimisesta herättävät epäluottamusta päätöksentekijöitä ja tuulivoimayhtiöitä kohtaan.

Kommenteissa näkyy myös kritiikkiä tuulivoimayhtiöitä vastaan, erityisesti voitonjakoon liittyen. Monet toivovat, että yhtiöt kantaisivat vastuun haitoista ja käytön jälkeen purkaisivat voimat. Yleinen epäluottamus päätöksentekijöitä ja tuulivoimahankkeita kohtaan näkyy toiveena avoimuudesta ja rehellisestä tiedonvälityksestä.

Kyselyyn liittyvissä kommenteissa on esitetty kritiikkiä kyselyn johdattelevuudesta ja kyseenalaistetaan sen luotettavuus. Jotkut kommentoijat nostavat esille, ettei kaikkiin kysymyksiin voi vastata, koska tarvittavia tietoja hankkeesta ei ole annettu.

Myös sijainti herättää keskustelua, ja osa ehdottaa tuulivoimaloiden rakentamista merelle tai teollisuusalueille. Kommenteissa kyseenalaistetaan hankkeen tarpeellisuus ja ollaan huolissaan vaikutuksista eri alueille.

Tulosten perusteella näyttää selvältä, että alueen asukkaat ovat voimakkaasti jakautuneita hanketta kohtaan. Jotkut näkevät siinä taloudellisen mahdollisuuden, kun taas toiset vastustavat voimakkaasti muun muassa maisemahaittojen, ympäristövaikutusten ja terveysriskien takia. Yhteenvetona nämä kommentit heijastavat laajempaa keskustelua tuulivoimahankkeista, missä eri näkökulmat ja huolenaiheet tulevat vahvasti esille.

Liitteet

- 1) Asukaskyselyn paperilomake

Pielaveden Löytänän tuulivoimahankkeen asukaskysely



ABO Wind Oy suunnittelee Pielaveden Löytänän alueelle tuulivoimapuistoa. Suunniteltu tuulivoima-alue sijoittuisi Pielaveden kunnan koillisosaan, noin 17 kilometrin päähän keskustasta.

Pielaveden Löytänän tuulivoimahankkeen ympäristövaikutuksia arvioidaan parhaillaan käynnissä olevassa ympäristövaikutusten arviointi (YVA) -menettelyssä. Osana YVA-menettelyä toteutetaan alueen asukkaille ja vapaa-ajan asukkaille suunnattu kyselytutkimus, jolla kartoitetaan näkemyksiä hankkeen mahdollisista vaikutuksista mm. asumisympäristöön sekä kunnan elinvoimaisuuteen. Kyselyyn vastataan nimettömänä. Kyselyn tuloksia hyödynnetään ympäristövaikutusten arvioinnissa. Vastauksista kootaan yhteenveto, joka julkaistaan ympäristövaikutusten arviointiselostuksen liitteenä. Yksittäisiä vastauksia ei voi tunnistaa yhteenvedosta. Kyselyn toteutuksesta sekä ympäristövaikutusten arvioinnista vastaa WSP Finland Oy.

Kyselyyn vastaaminen vie aikaa arviolta noin 10-15 minuuttia.

Vastaathan kyselyyn **12.11.2023** mennessä.

Voitte vastata kyselyyn osoitteessa: <https://link.webropol.com/s/loytanayva>

Lisätietoja kyselystä ja ympäristövaikutusten arvioinnista antaa:

Helena Railo, helena.railo@wsp.com, puh +358 207 864 11, WSP Finland Oy

Seuraavalla sivulla on kerrottu lisää hankkeesta ja ympäristövaikutusten arvioinnin vaihtoehtoista.

Hankekuvaus

ABO Wind Oy suunnittelee Pielaveden kunnan koillisosiin tuulivoimapuistoa. Tuulivoimalat sijoittuvat suunnitelman mukaan kokonaisuudessaan Pielaveden alueelle, mutta hankkeessa rakennettava sähkönsiirtolinja mahdollisesti sijoittuisi osin myös lisalmen kaupungin alueelle. Tuulivoima-alueen alustava pinta-ala on noin 2400 ha. Alueelle on suunnitteilla enintään neljätoista tuulivoimalaa.

Tuulivoima-alue sijoittuu Lampaanjärven ja Sulkavanjärven väliin jäävälle maa-alueelle. Alueella on lähinnä metsätalouskäytössä olevia maita. Alueen sisällä on yksi pieni järvi (Löytänä) sekä suoalueita. Lisäksi alueella on virtavesiä. Tuulivoima-alue on lähes kokonaan rakentamaton metsäautoteitä lukuun ottamatta. Alueella on maastotietokannan mukaan neljä rakennusta, jotka eivät kuitenkaan ole asuin- tai vapaa-ajan käytössä. Lähimmät yksittäiset vakituisesti asutut kiinteistöt sekä vapaa-ajan kiinteistöt sijaitsevat vähintään 1,5 kilometrin etäisyydellä lähimmistä tuulivoimaloista.

Hankkeesta on käynnissä ympäristövaikutusten arviointi (YVA) -menettely. YVA-menettelyssä tarkastellaan tuulivoimapuiston osalta kolmea vaihtoehtoa:

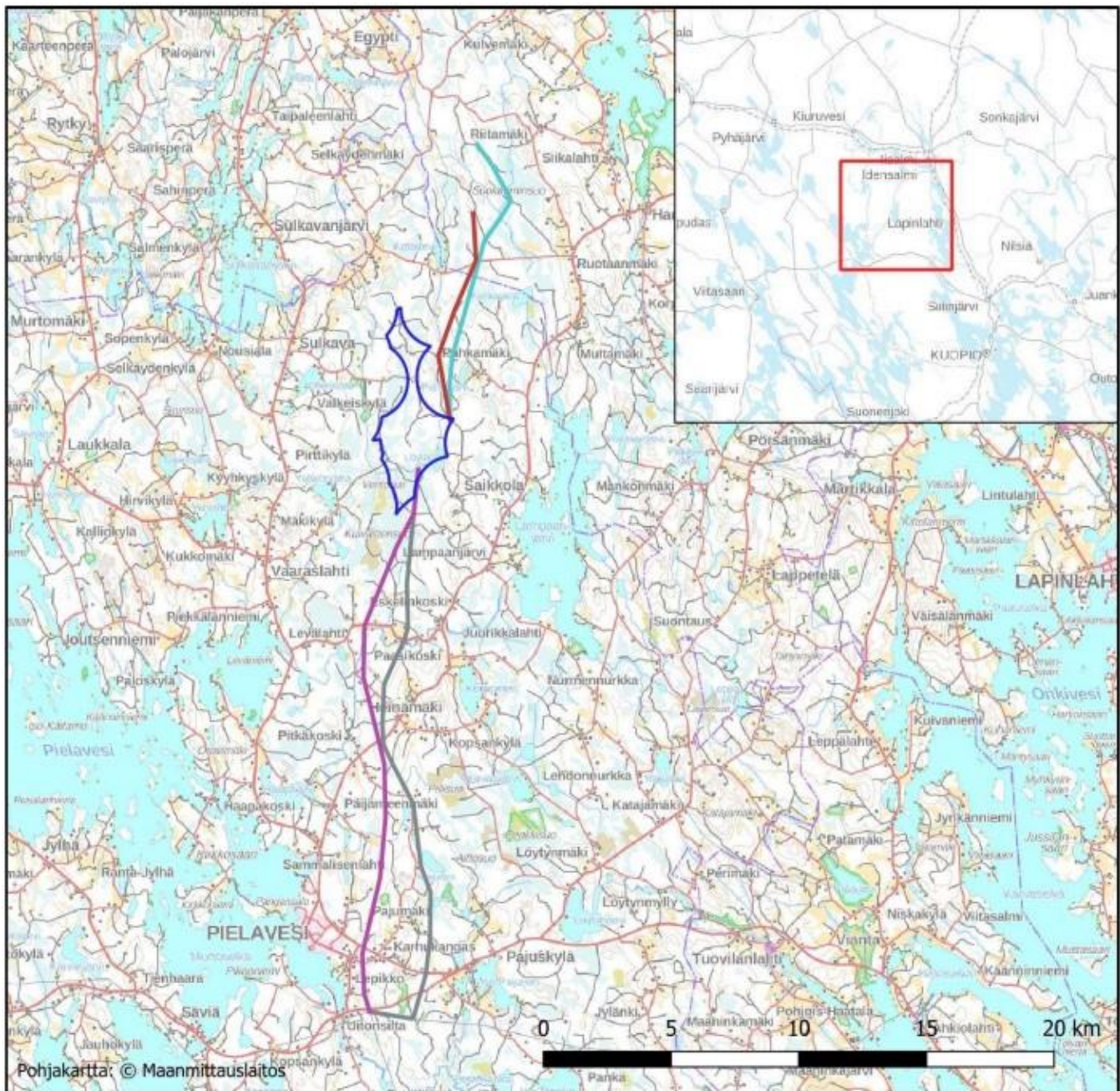
- **Vaihtoehto 0 (VE0):** Hankkeen toteuttamatta jättäminen.
- **Vaihtoehto 1 (VE1):** Hankealueelle rakennetaan 14 yksikköteholtaan 7-10 MW:n tuulivoimalaa. Tuulipuistoalueen yhteisteho on maksimissaan 140 MW.
- **Vaihtoehto 2 (VE2):** Vaihtoehdossa VE2 tarkastellaan vaihtoehtoa VE1 pienempää tuulivoima-alueita. Tuulivoimaloiden määrä ja sijoittelu tarkentuvat, kun alueen luontoselvitykset valmistuvat.

Löytänän tuulivoima-alueella tuotettu sähkö on alustavan suunnitelman mukaan tarkoitus siirtää valtakunnan verkkoon uudella 110 kilovoltin (kV) ilmajohdolla, jonka pituus olisi noin 8–20 kilometriä valittavasta pääreittivaihtoehdosta riippuen.

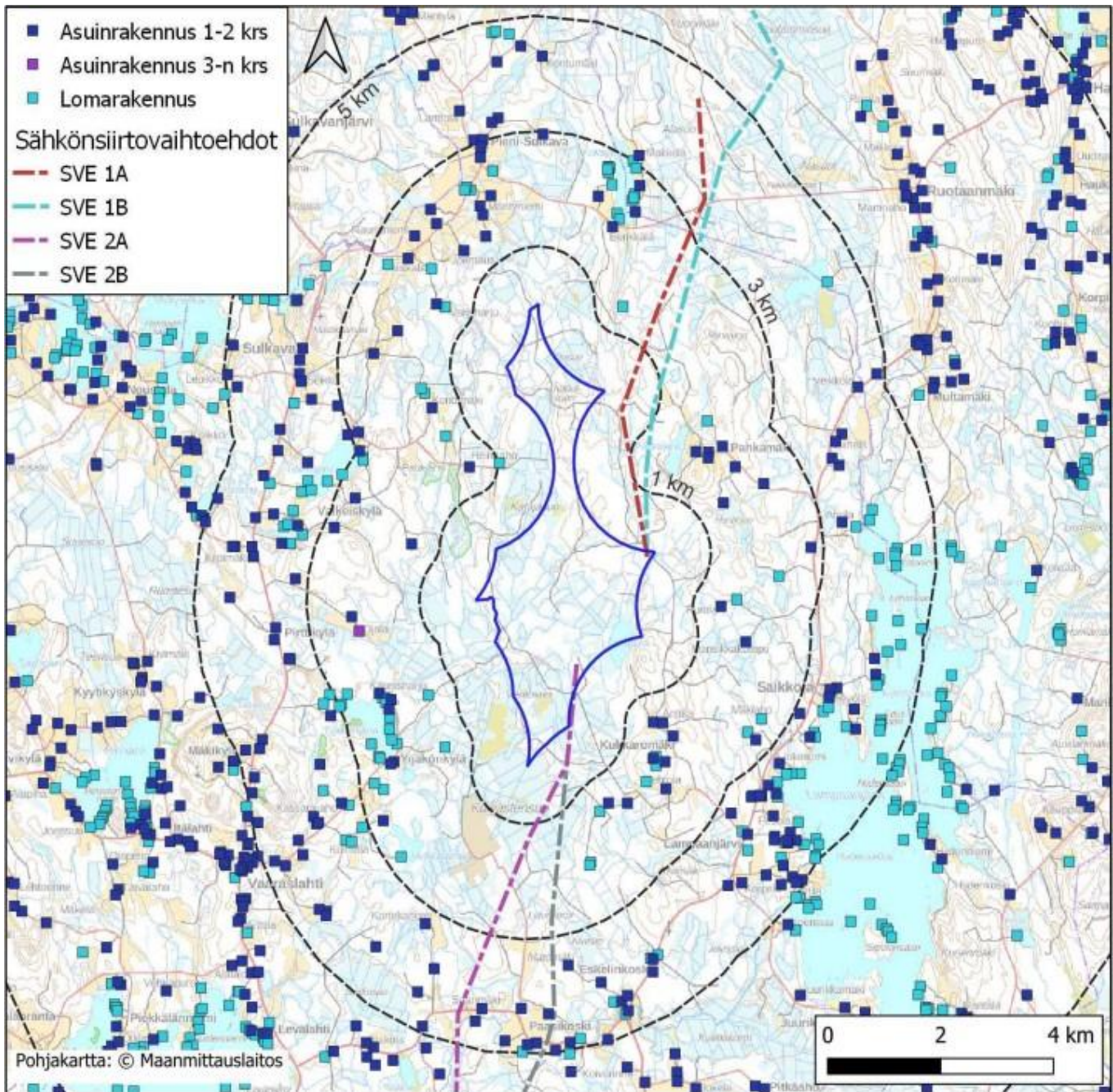
Sähkösiirron osalta tarkastellaan kahta vaihtoehtoista toteustapaa:

- **Sähkösiirtoreittivaihtoehto 1 (SVE1):** Noin 8 kilometrin sähkölinja ilmajohtona (110 kV) tuulivoima-alueelta pohjoiseen. Linja kulkisi ABO Wind Oy:n toisen tuulivoimahankkeen, lissalnessa sijaitsevan Vuorimäen hankealueen kautta ja voimajohto suunniteltaisiin Vuorimäen hankkeen kanssa yhteiseksi. Vuorimäen hankealueelta hankkeiden yhteinen johto jatkuisi edelleen Rajapuron kytkinlaitokselle. Vaihtoehto SVE1 sisältää kaksi rinnakkaista vaihtoehtoa (SVE1A ja SVE1B).
- **Sähkösiirtoreittivaihtoehto 2 (SVE2):** Noin 20 kilometrin sähkölinja ilmajohtona (110 kV) tuulivoima-alueelta etelään Pielaveden sähköasemalle. Vaihtoehto SVE2 sisältää kaksi rinnakkaista vaihtoehtoa (SVE2A ja SVE2B).

Hankealue ja sähkösiirron vaihtoehdot on esitetty kuvassa 1. Hankealueen rajaus ja sähkösiirtoreittien sijainnit tarkentuvat YVA-menettelyn edetessä. Hankealue voi muuttua pienemmäksi ja voimaloiden määrä voi vähentyä suunnittelun ja selvitysten edetessä. Hankealue tai voimalamäärä eivät voi kasvaa.



Kuva 1. Tuulivoima-alue ja vaihtoehtoiset sähkösiirtoreitit.



Kuva 2 Hankealueen ympäristössä sijaitsevat vakituiset ja vapaa-ajan asunnot.

Pielaveden Löytän tuulivoimahankkeen ympäristövaikutusten arviointihjelmaan voi tutustua verkossa www.ymparisto.fi sivustolla osoitteessa:

<https://www.ymparisto.fi/fi/osallistu-ja-vaikuta/ymparistovaikutusten-arviointi/loytanan-tuulivoimahanke-pielavesi-ja-iisalmi>

PIELAVEDEN LÖYTÄNÄN TUULIVOIMAHANKKEEN ASUKASKYSELY

VASTAAJAN TAUSTATIEDOT

1. Oletteko Löytänän tuulivoimapuiston lähialueen asukas, käyttäjä tai muu hankkeesta kiinnostunut? (voit valita useamman vaihtoehdon)

- a) Vakituinen asukas
- b) Vapaa-ajan asukas
- c) Muu maanomistaja
- d) Metsästysseuran jäsen
- e) Aluetta virkistykseen säännöllisesti käyttävä
- f) Muu hankkeesta kiinnostunut

2. Kuinka kaukana asuntonne tai loma-asuntonne sijaitsee suunnitellusta hankealueesta (ks. kuva 1)?

- a) Alle 3 kilometriä
- b) 3–5 kilometriä
- c) 5–10 kilometriä
- d) Yli 10 kilometriä
- e) Asun muulla paikkakunnalla
- f) En halua vastata

3. Missä asuntonne sijaitsee?

- a) Saikkola (Lampaanjärvi, Kukkaromäki, Pahkamäki)
- b) Vaaraslahti (Mäkikylä, Itälahti, Ylijäkönkylä)
- c) Sulkava (Valkeiskylä, Pirttikylä, Nousiala)
- d) Muualla Pielaveden kunnan alueella
- e) Iisalmi
- f) Muualla, missä: _____
- g) En halua vastata

4. Missä vapaa-ajanasuntonne sijaitsee?

- a) Lampaanjärven rannalla tai sen lähialueella
- b) Sulkavanjärven rannalla tai sen lähialueella
- c) Muualla arviolta alle 10 km päässä hankealueelta
- d) Muualla arviolta yli 10 km päässä hankealueelta
- e) En halua vastata

5. Minkä ikäinen olette?

- a) Alle 18 vuotta
- b) 18–29 vuotta
- c) 30–49 vuotta
- d) 50–64 vuotta
- e) 65–74 vuotta
- f) Yli 74 vuotta

6. Oletteko käynyt jonkin olemassa olevan tuulivoimapuiston alueella tai oletteko nähnyt tuulivoimaloita lähietäisyydeltä maastossa?

- a) En ole
- b) Olen käynyt voimalan juurella
- c) Olen nähnyt voimaloita lähietäisyydeltä
- d) Olen nähnyt voimaloita vain kilometrien etäisyydeltä

HANKEALUEEN NYKYINEN KÄYTTÖ

7. Kuinka usein (keskimäärin) te tai joku perheestänne teette alla lueteltuja asioita suunnitteilla olevan tuulivoimapuiston tai suunniteltujen voimajohtoreittien läheisyydessä?

	Päivittäin	Viikoittain	Kuukausittain	Vuosittain /Kausi- luontoisesti	Harvemmin	En koskaan
Retkeilen tai ulkoilen alueella	1	2	3	4	5	6
Hiihdän alueella	1	2	3	4	5	6
Marjastan tai sienestän	1	2	3	4	5	6
Metsästäjän alueella	1	2	3	4	5	6
Metsänhoito, maanviljely alueella	1	2	3	4	5	6
Kalastan alueella	1	2	3	4	5	6
Käytän alueen teitä liikkumiseen	1	2	3	4	5	6
Tarkkailen ja nautin luonnosta alueella, esim. linnut, maisema	1	2	3	4	5	6
Jotain muuta, mitä? _____	1	2	3	4	5	6

SUHTAUTUMINEN TUULIVOIMAAN YLEISESTI

8. Ympyröikää seuraavista väittämistä parhaiten mielipidettänne kuvaava vaihtoehto.

	Täysin samaa mieltä	Melko samaa mieltä	Ei samaa eikä eri mieltä	Melko erimieltä	Täysin erimieltä	En osaa sanoa
Kannatan tuulivoiman lisäämistä energianlähteenä Suomessa	1	2	3	4	5	6
Tuulivoima on kestävä ja se säästää luonnonvaroja	1	2	3	4	5	6
Pidän tärkeänä, että Suomi vähentää hiilidioksidipäästöjä	1	2	3	4	5	6
Pidän tärkeänä, että Suomi vähentää riippuvuutta tuontienergiasta	1	2	3	4	5	6
Olen perehtynyt tuulivoiman vaikutuksiin monipuolisesti	1	2	3	4	5	6
Luotan viranomaisten ammattitaitoon ja lakeihin, jotka ohjaavat tuulivoiman suunnittelua	1	2	3	4	5	6
Mielestäni tuulivoimaa kannattaa keskittää isoille tuotantoalueille	1	2	3	4	5	6

ARVIOT TUULIVOIMAHANKKEEN VAIKUTUKSISTA

9. Miten suunnitteilla olevan tuulivoimapuiston toteuttaminen mielestänne vaikuttaisi seuraaviin asioihin omassa elinympäristössänne verrattuna nykytilanteeseen?

	Erittäin myönteisesti	Melko myönteisesti	Ei ole vaikutusta	Melko kielteisesti	Erittäin kielteisesti	En osaa sanoa
Asumisviihtyvyys (vakituinen, loma) tuulivoimaloiden rakentamisen aikana	1	2	3	4	5	6
Asumisviihtyisyys (vakituinen, loma) tuulivoimaloiden toiminnan aikana (mm. välke, ääni jne. vaikutukset)	1	2	3	4	5	6
Rauhallisuus	1	2	3	4	5	6
Luonnonläheisyys	1	2	3	4	5	6
Maisema	1	2	3	4	5	6
Ulkoilu- ja virkistysalueiden käyttö	1	2	3	4	5	6
Luonnon tarkkailu ja luonnosta nauttiminen	1	2	3	4	5	6
Metsästysmahdollisuudet	1	2	3	4	5	6
Sienestys ja marjastus	1	2	3	4	5	6
Maatalous tai metsätalous	1	2	3	4	5	6
Muu elinkeinon harjoittaminen	1	2	3	4	5	6
Liikenteen infra, sujuvuus ja turvallisuus	1	2	3	4	5	6
Kiinteistön arvo	1	2	3	4	5	6
Alueen arvostus	1	2	3	4	5	6

10. Miten suunnitteilla olevan tuulivoimapuiston toteutuminen mielestänne vaikuttaisi seuraaviin asioihin kuntatasolla verrattuna nykytilanteeseen?

	Erittäin myönteisesti	Melko myönteisesti	Ei ole vaikutusta	Melko kielteisesti	Erittäin kielteisesti	En osaa sanoa
Kunnan imago	1	2	3	4	5	6
Kunnan talous ja elinvoimaisuus	1	2	3	4	5	6
Kunnan palvelut	1	2	3	4	5	6
Alueen työllisyys	1	2	3	4	5	6
Matkailu, turismi	1	2	3	4	5	6
Toimeentulo- ja tulonsaantimahdollisuudet	1	2	3	4	5	6
Muuhun, mihin?	1	2	3	4	5	6

SUHTAUTUMINEN TUULIVOIMAHANKKEESEEN

11. Ympyröikää seuraavista väittämistä parhaiten mielipidettänne kuvaava vaihtoehto.

	Täysin samaa mieltä	Melko samaa mieltä	Ei samaa eikä eri mieltä	Melko eri mieltä	Täysin eri mieltä	En osaa sanoa
Suunniteltava hanke on mielestäni kannatettava	1	2	3	4	5	6
Hankkeen edut ovat suuremmat kuin hankkeesta aiheutuvat haitat	1	2	3	4	5	6
Hanke on tärkeä seudun elinvoimaisuuden näkökulmasta (mm. kiinteistöverotulot)	1	2	3	4	5	6
Suunniteltava hanke ja alueen nykyinen käyttö sopivat mielestäni yhteen	1	2	3	4	5	6
Koen, että minulla on riittävästi mahdollisuuksia vaikuttaa hankkeen suunnitteluun	1	2	3	4	5	6
Teiden ja tieyhteyksien rakentaminen on hyvä asia	1	2	3	4	5	6
Alueelle sopii tuulivoima, mutta hankelueen tulisi olla suunniteltua pienempi	1	2	3	4	5	6
Tuulivoimaloiden sijaintia tulisi muuttaa	1	2	3	4	5	6
Sähkönsiirtoreittien sijaintia tulisi muuttaa	1	2	3	4	5	6

TIETOISUUS HANKKEESTA, TIEDOTTAMINEN

12. Oletteko saaneet tietoa suunnitteilla olevasta tuulivoimahanikkeesta ennen tätä kyselyä tai osallistunut hankkeesta käytävään keskusteluun? (voit valita useamman vaihtoehdon)

- Olen osallistunut hankkeesta käytyyn julkiseen keskusteluun
- Olen keskustellut hankkeesta lähiympäristön asukkaiden kanssa
- Olen lukenut hanketta koskevia mielipide- tai lehtikirjoituksia
- Olen osallistunut hankkeesta järjestettyyn asukas-/yleisötilaisuuteen
- Olen lukenut hankkeesta ELY-keskuksen, Pielaveden kunnan tai hankevastaavan nettisivuilta
- Olen lukenut/saanut tietoa hankkeesta muusta lähteestä
- Luen hankkeesta ensimmäisen kerran

13. Miten haluaisitte saada lisää tietoa tuulivoimapuiston suunnittelusta, mahdollisesta rakentamisesta tai toiminnasta? (voit valita useamman vaihtoehdon)

- Internetistä, esim. yrityksen sivuilta
- Lehdistötiedotteilla
- Yleisötilaisuuksilla
- Muulla tavalla, miten? _____

14. Mistä asioista haluaisitte saada lisää tietoa? (voit valita useamman vaihtoehdon)

- a) Tuulivoimaloista, tarkenna:
- b) Sähkönsiirtoreiteistä, tarkenna:
- c) Osallistumismahdollisuuksista, tarkenna:
- d) Hankkeen/suunnittelun etenemisestä, tarkenna:
- e) Hankkeen ympäristövaikutuksista, tarkenna:
- f) Jostain muusta, mistä:

AVOIMET KYSYMYKSET

15. Kuvaile halutessanne suunnitellun tuulivoima-alueen tai suunniteltujen sähkönsiirtoreittien lähiympäristön nykyistä käyttöä tai merkitystä elinympäristössänne?

16. Täsmentäkää halutessanne näkemyksiänne tuulivoimahankkeen vaikutuksista. Miten hankkeesta mahdollisesti aiheutuvia haitallisia vaikutuksia voitaisiin estää tai vähentää? Entä miten myönteisiä vaikutuksia voitaisiin lisätä?

17. Mitä asioita toivoisitte erityisesti otettavan huomioon suunnitteilla olevan tuulivoimapuiston suunnittelussa ja ympäristövaikutusten arvioinnissa?

18. Mitä muuta haluatte kommentoida tähän hankkeeseen tai kyselyyn liittyen?

Kiitos vastauksistanne!