

**Pielavesi  
Katajamäki (Löytänä)  
tuulipuiston ja sen  
sähkönsiirtolinjojen  
arkeologinen inventointi  
2023**

ver 2



**Timo Jussila**



**Tilaaaja: WSP Finland Oy**

## Sisältö

<b>Perustiedot</b> .....	<b>2</b>
<b>Yleiskartat</b> .....	<b>3</b>
<b>Inventointi</b> .....	<b>9</b>
Lähteet .....	10
<b>Muinaisjäännös</b> .....	<b>11</b>
1 PIELAVESI ORISUON TAKAKORPI .....	11
<b>Muu kohde</b> .....	<b>12</b>
3 PIELAVESI NAKKILA .....	12
<b>Poistettava kohde</b> .....	<b>14</b>
2 PIELAVESI HONKAMÄKI .....	14

*Kansikuva:* Sarvijärven länsipuolella Nakkilan talon vanhaa 1900 luvun peltoa ja raivausröykkiö.

## Perustiedot

**Alue:** Pielaveden keskustan koillispuolelle, Lampaanjärven länsipuolen metsäalueelle suunniteltu noin 14 voimalan tulipuisto, sekä sen vaihtoehdot sähkönsiirtolinjat hankealueelta pohjoiseen ja etelään.

**Tarkoitus:** Selvittää hankealueen ja sähkönsiirtolinjojen muinaijäännökset ja muut suojeltavaksi arvioitavat arkeologiset kohteet.

**Maastotyö:** Toukokuun lopulla 2023, kolmen päivän aikana.

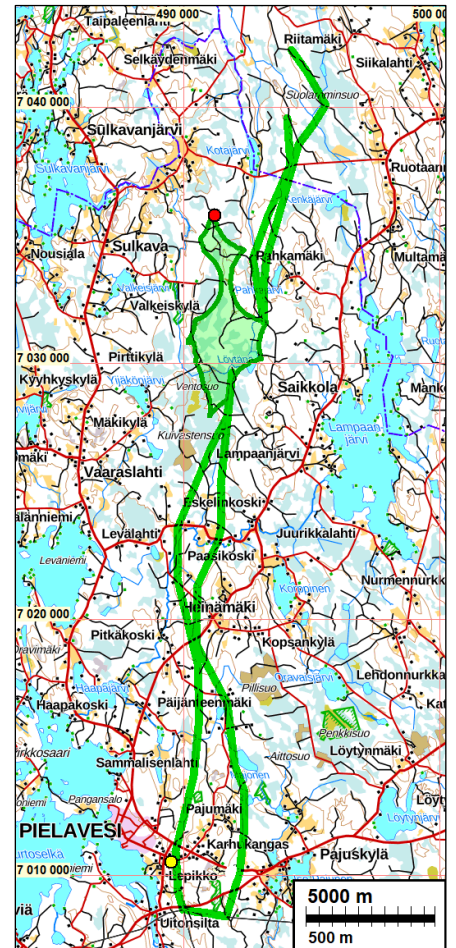
**Tilaaja:** WSP Finland Oy

**Tekijät:** Timo Jussila ja Timo Sepänmaa.

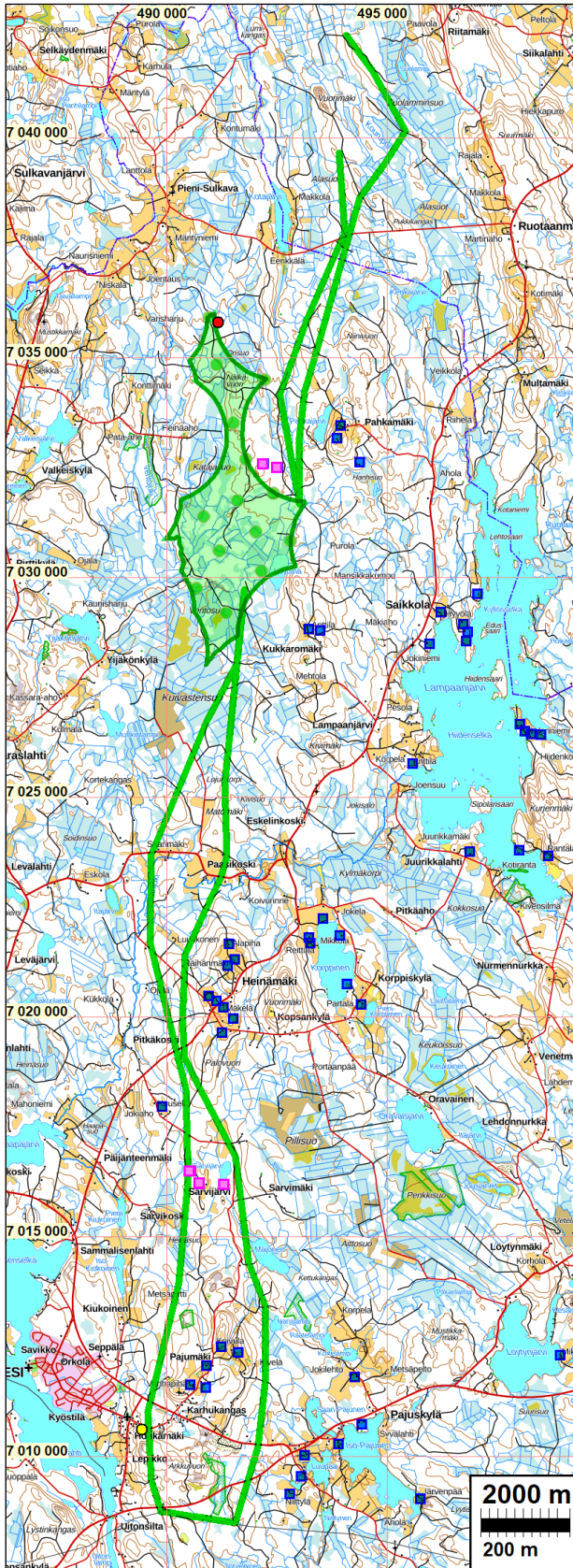
**Tulokset** Hankealueelta ei tunnettu ennestään arkeologisia kohteita. Inventoinnissa todettiin hankealueen reunamilla kaksi isoa hiilimiilua. Muutoin hankealue on tyhjä arkeologisista kohteista. Sähkönsiirtolinjavaihtoehdon 2A (länsipuolinen etelään menevä) länsikupessa ollut muinaijäännös Honkamäen pyyntikuopat todettiin olemattomaksi – alueella ei ole mitään minkäänlaisen pyyntikuoppaan viittaavaa. Kohde on syytä poistaa muinaijäännösrekisteristä olemattomana. Pohjoiseen menevän sähkönsiirtoreitin 1B kupessa, Sarvijärven länsipuolella havaittiin kiviaita ja raivausröykkiöitä, jotka todettiin 1900 luvun jäännöksiksi. Muualla linjoilla ja hankealueella ei havaittu mitään mainittavaa. Hankealueella on siis yksi muinaijäännös, linjoilla ei mitään.

**Selityksiä:** Koordinaatit ja kartat ovat ETRS-TM35FIN koordinaatistossa. Kartat ovat Maanmittauslaitoksen maastotietokannasta toukokuussa 2023. Muinaijäännösrekisteri on tarkastettu 9/2023. Valokuvia ei ole talletettu mihinkään viralliseen arkistoon, eikä niillä ole kokoelmatunnusta. Valokuvat ovat digitaalisia ja ne ovat tallessa Mikrolitti Oy:n palvelimella ja varmuuskopioilla (fyysisesti Suomessa).

Hankealue vihreällä, linjat sinisellä, uusi kohde punaisella pallolla ja poistettava keltaisella.



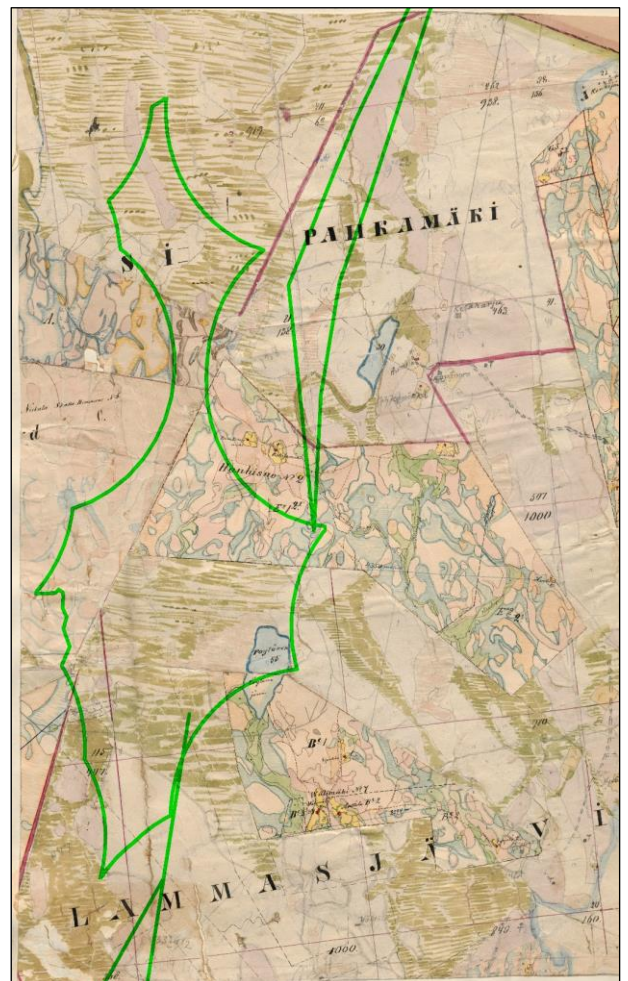
## Yleiskartat



Hankealue vihreällä täytöllä, vaihtoehdotiset sähkösiirtolinjat vihrein viivoin. 1700 luvun lopun talot sinisellä ja niiden lisäksi linjojen tai alueen lähellä sijaitsevat 1800 luvun talot, joita ei ole isojakokartoilla.

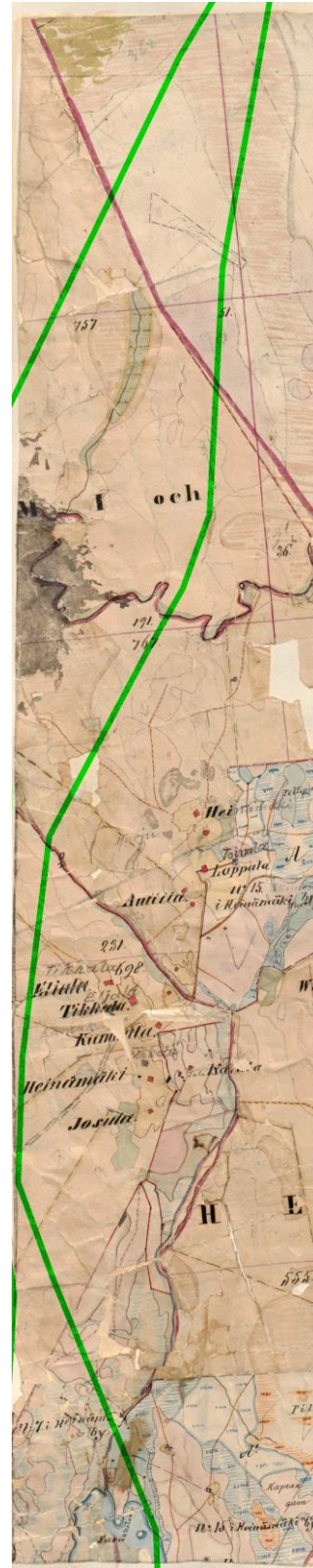
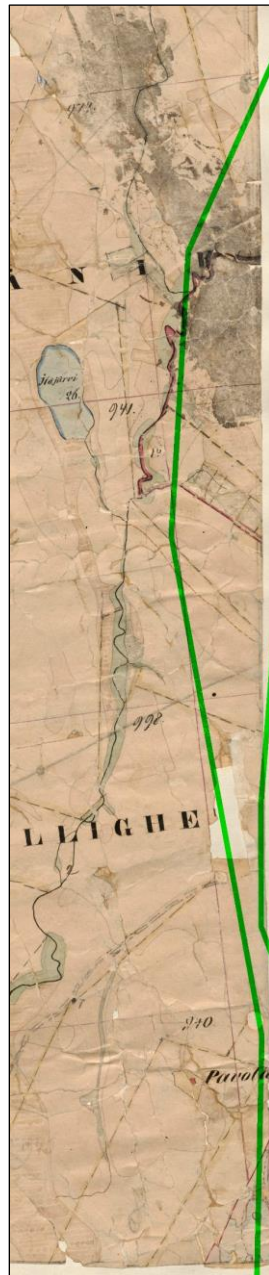
hankealueen pohjoispäässä sijaitsevat miilut punaisella pallolla ja linjojen eteläpään alueella oleva poistettava Honkamäen kohde keltaisella pallolla.

Alla ote Pitäjänkartasta 1845, johon on päälle piirretty alue ja linjat vihreällä. Myöhemmin, 1940 luvulla leikattu karttalehti 3332 12.

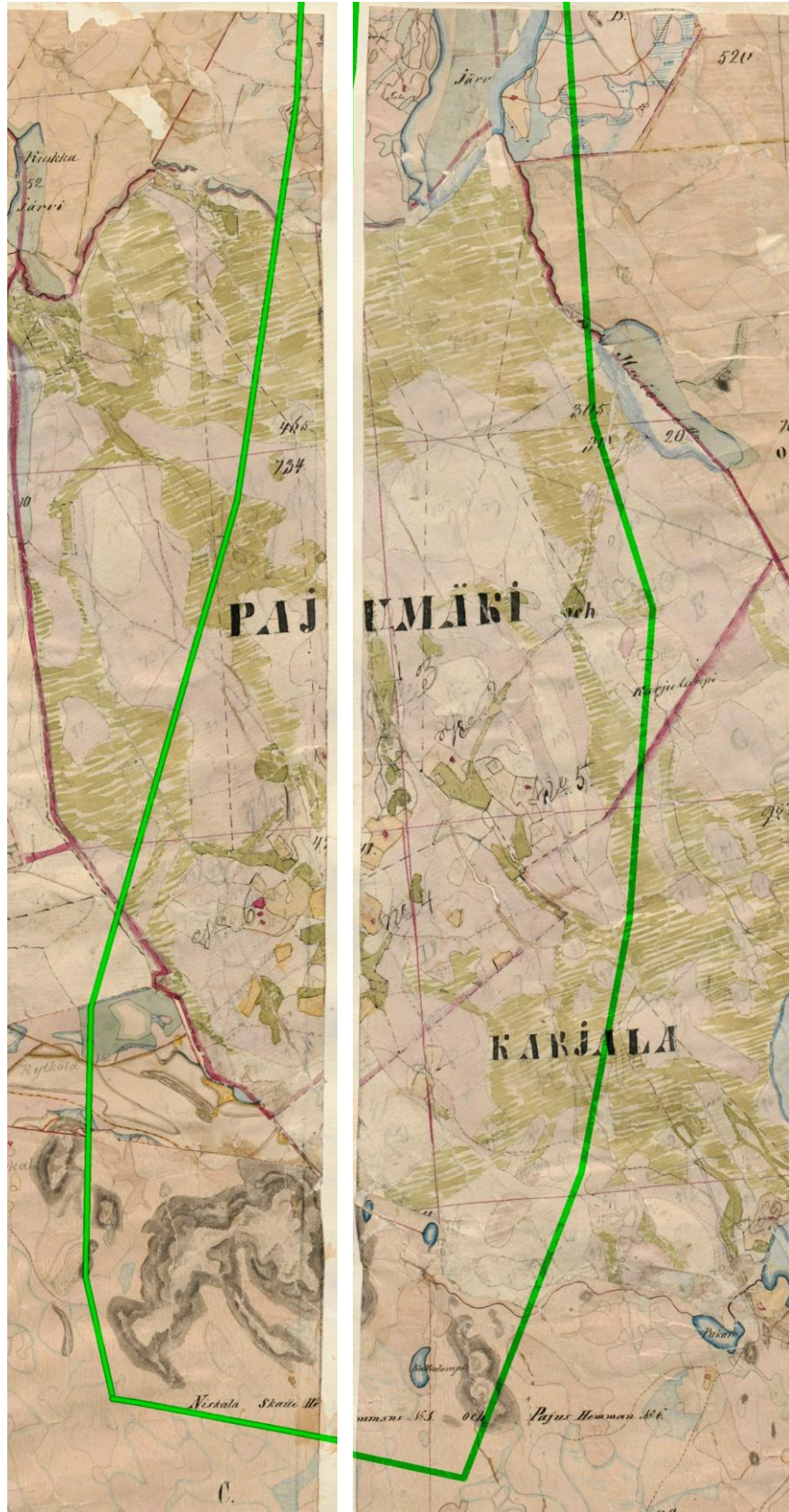


**Pitäjänkartat 1845-7**, jolloin pohja on laadittu tuolloin käytettävissä olleista toimituskartoista ja osin yleiskartoista. Kartoissa on myöhempiä päälle piirroksia ja -liimauksia (1860 luvulta 1930 luvulle, sitä mukaa kun kartan alueella tehtiin maanmittaustoimituksia, kuten halkomisia), joten kartan käyttö mm. taloja tai torppia ajoittavana on riskialtista ja se vaatii karttapiirroksen alkuperäisyyden arviointia. Yleisesti voi to-

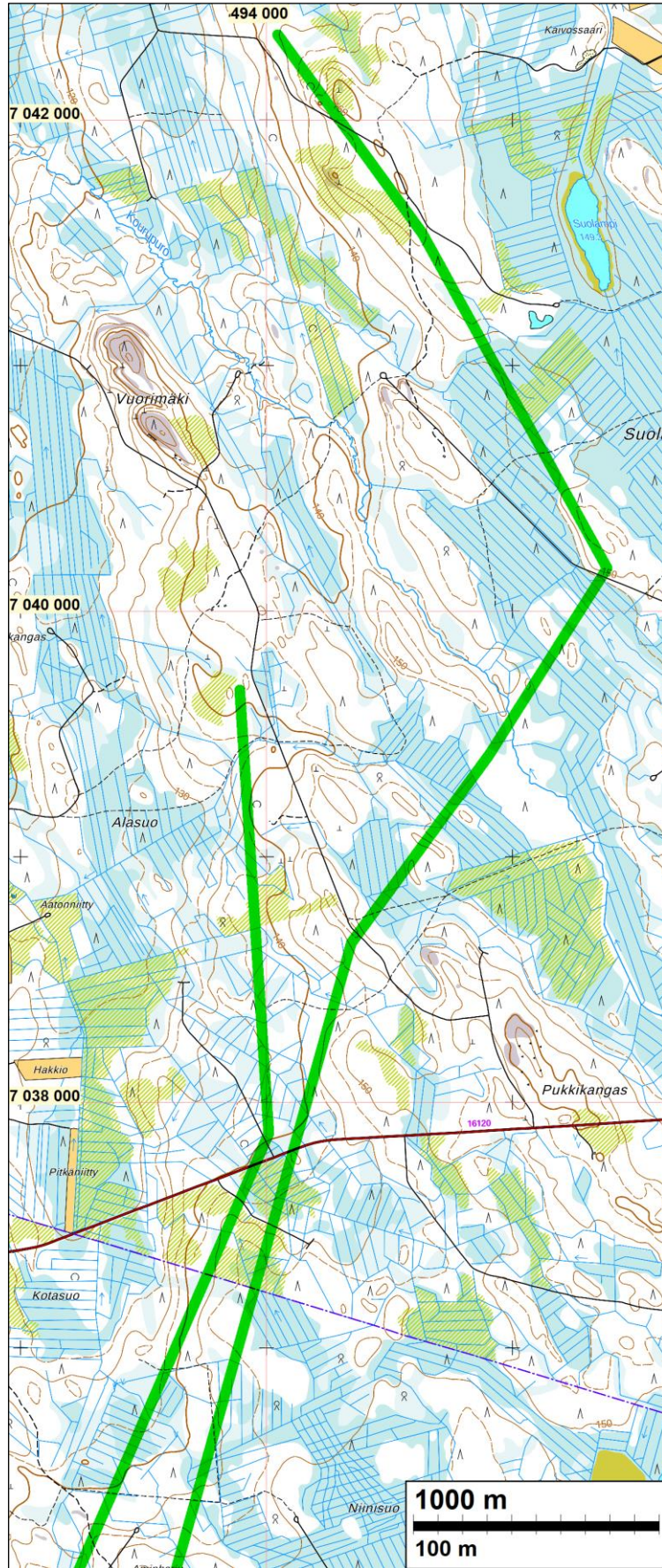
deta, että jos pitäjänkartalla ei ole jollain alueella taloja tai torppia tai muita arkeologisesti mielenkiintoisia merkintöjä, kohdissa missä ei ole päälleliimauksia, ei niitä ole isojakokartoillakaan, joten niiden haku ja tutkiminen on tarpeetonta resurssien tuhlausta.



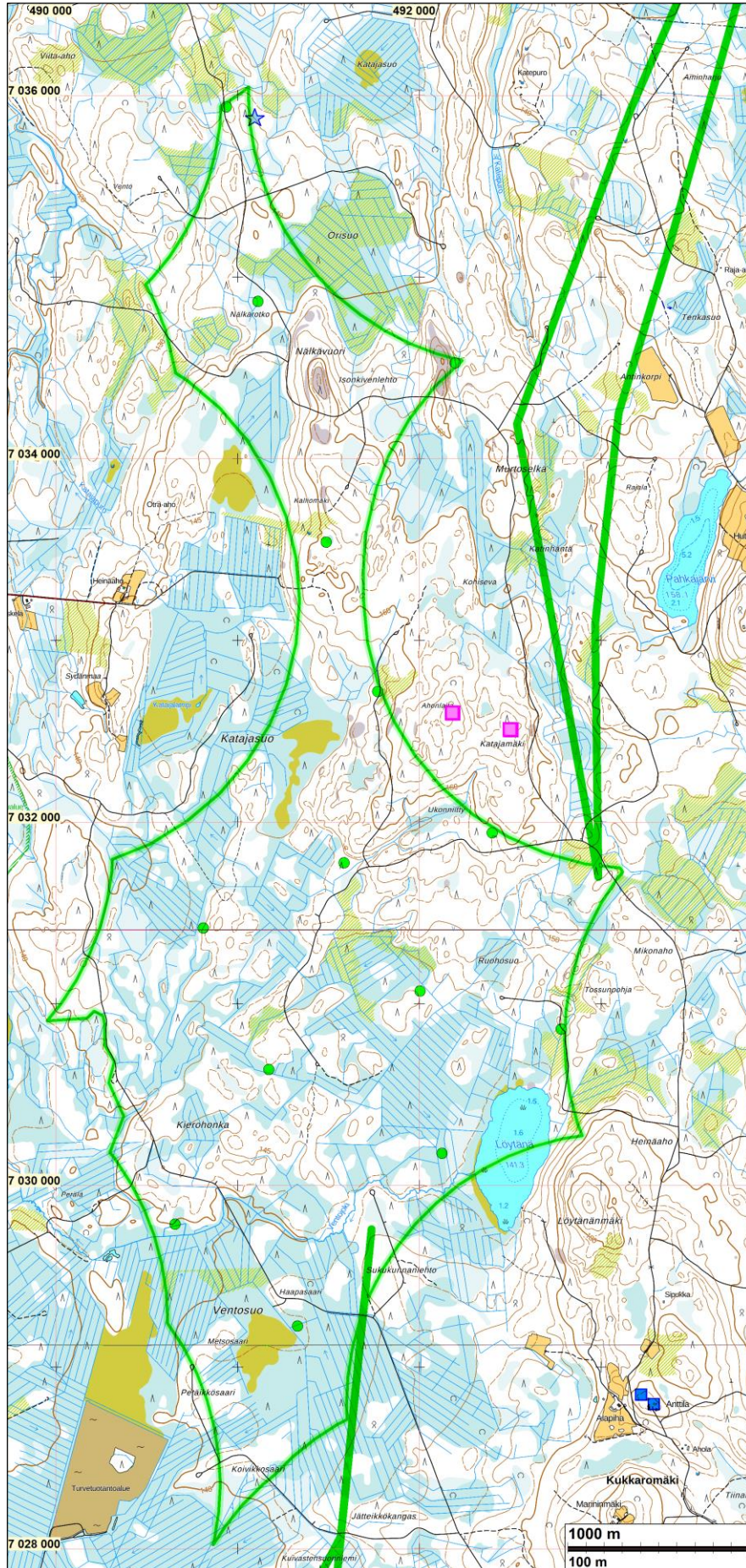
3332 08 ja 11



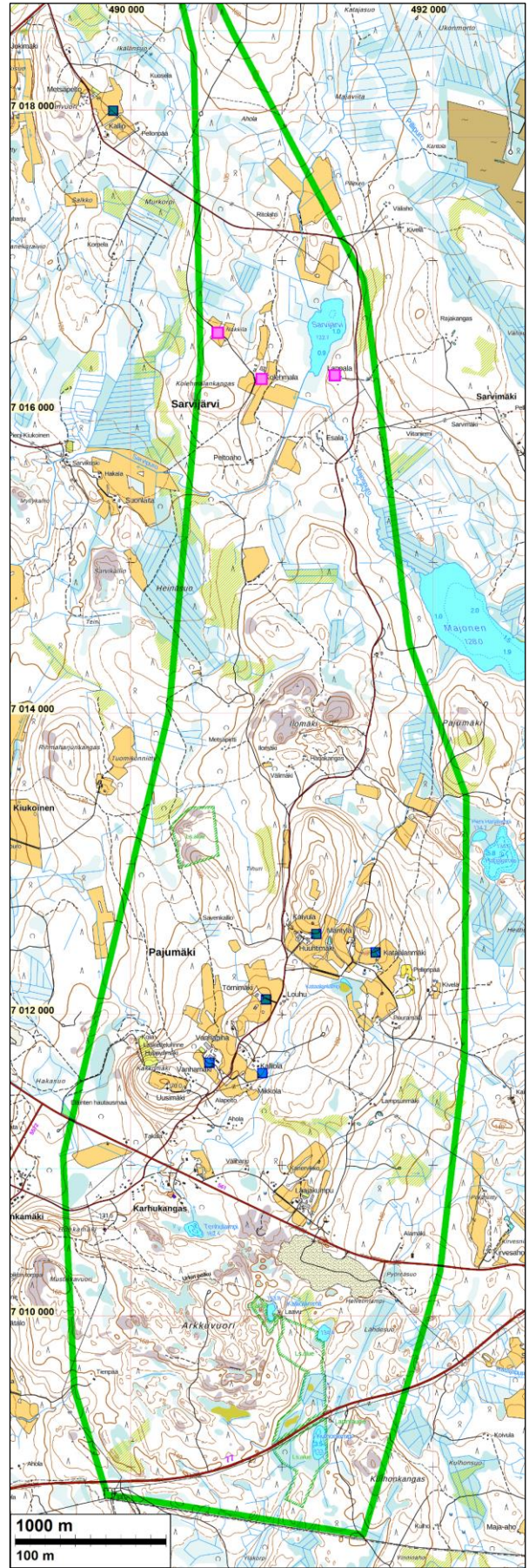
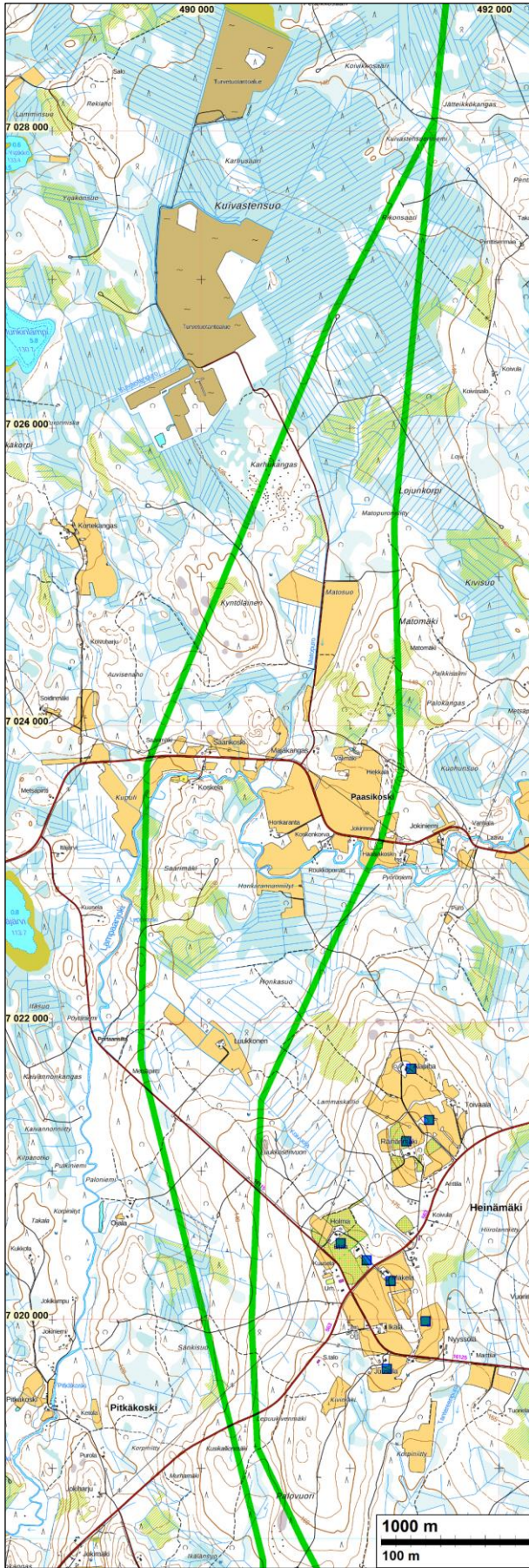
3332 07 ja 10



Pohjoiset linjat



Hankealue, alustavat voimalapaikat (vihreä pallo) 1700 luvun talot sininen ja 1800 luvun linjan läheiset si-  
nipunainen neliö.



Eteläiset linjat



## Inventointi

Pielaveden kunnan koillisosan erämaa-alueelle suunnitellaan tuulivoimapuistoa. Hankkeen Kaava- ja YVA-konsultti WSP-Finland Oy tilasi hankkeen suunnittelualueen sekä suunniteltujen sähkönsiirtoreittien vaihtoehtoisten linjausten arkeologisen inventoinnin Mikroliitti Oy:ltä. Timo Jussila ja Timo Sepänmaa tekivät maastotyön toukokuun lopulla muutaman päivän aikana, työn kannalta mainioissa olosuhteissa.

Hankealue sijaitsee Pielaveden koillisosassa, Lampaanjärven länsipuolella. Alueelle on kaavailtu noin 14 voimalaa. Hankealueelta lähtee kaksi vaihtoehtoista sähkönsiirtolinjaa pohjoiseen, läntinen n. 8 km ja itäisempi n. 11 km. Etelään Pielaveden sähköasemalle kulkevat läntinen ja itäinen linja, molemmat n. 22 km.

Suurimmalla osalla aluetta ei aiemmin ole tiettävästi tehty arkeologista inventointia. Etelään menevän läntisen linjan eteläpään alueella on inventoitu vuosina 2004 ja 2017 (Jussila). Hankealueen ja linjojen pienjärvillä on inventoitu v. 2016. Hankealue ja linjat kulkevat alueilla ja maastoissa joiden muinaisjäännöspotentiaali on vähäinen ja esihistorian osalta olematon, joten alue ei ole arkeologeja houkutellut – eikä houkuttele vielääkään.

Hankealueen ja linjojen maaperä on kauttaaltaan kivikkoista, paikoin louhikkoista ja vaikeakulkuista hiekkamoreenia – normaalia seudulle tyypillistä sisämaan maastoa. Harjuja ei alueella ole kuin Kirkonkylän itäpuolella Honkamäen – Karhukankaan alueella. Tasaiset maat ovat märkää ja soista metsää. Hankealue sijoittuu 130-175 m korkeusvälille, pääosin 140-160 m korkeustasoille. Alle 140 m tasoja on aivan alueen pohjoisosassa. Pohjoiseen kulkevat sähkönsiirtoreitit kulkevat kaikkialla yli 130 m tasoilla, pääosin yli 140 m tasoilla. Etelään menevät linjat kulkevat alkumatkastaan 130-160 m tasoilla ja ylittävät Lampaanjoenlaakson 118-125 m tasolla ja siitä etelään 130-140 m tasoilla.

Muinainen Päijänne, mihin vesistöön mm. Lampaanjärvi ja muut lähivedet kuuluvat, ei ole missään ulottunut linjoille tai hankealueelle. Muinainen Itämeri on ollut hankealueen ja pohjoisten linjojen tasalla n. 8400-8200 eKr. noin 35 m korkeustasolla ja etelässä n. 128 m tasolla. Periaatteessa korkeustasojen puolesta Itämeren Ancylysjärvivaiheen asuinpaikkoja voisi sijaita hankealueen pohjoispäässä ja pohjoisten linjojen muutamasta alimmasta kohdasta, sekä Lampaanjokilaaksosta. Ancylysjärven vesi on ollut nopeasti laskeva, joten kyseessä olisi muutaman sadan vuoden aikaikkuna preboreaalisen ja boreaalisen ilmastokauden taitteessa. Näitä tasoja tarkasteltiin maastossa erityisesti Lampaanjoella, mutta varhaismesoliittiselle kivikaudelle sopivaa maastoa ei löydetty – tuolloin ihmiset ovat olleet hyvin kranttuja maaperän laadulle ja lähiseudun ”palveluiden” saatavuudelle ja lisäksi on ollut vapaata tilaa mistä asunpaikan sijaan valita koska asutus on ollut erittäin harvaa.

Hankealueella ei ole pientä Löytänä järveä ja sen laskujokea (on kooltaan puro) Ventojokea lukuun ottamatta metsäpuroja suurempia vesistöjä. Löytänä on latvajärvi. Sen liki kaikki rannat ovat hankealueella suota, samoin Ventojoen rannat. Järven koillisosassa on hankealueella kovaa maata – kivistä märkä kuusimetsämaastoa. Pohjoiseen menevät linjat eivät vesien läheltä kulje. Etelään menevät linjat ylittävät siis Lampaanjoen ja siellä on potentiaalia esihistorialle, muutoinkin kun Ancylysrannoilla. Etelän linjat eivät muutoin vesistöjä kohtaa, vaikka itäisempi linja kulkee läheltä pientä Sarvijärveä ja Majoista ja ylittää Majoispuron. Mitään merkittävämpiä vesireittejä ei siis alueella ole. Esihistoria on alueella epätodennäköistä Lampaanjoki laaksoa lukuun ottamatta.

Hankealue on historiallisella ajalla kuulunut enimmiltä osin Lampaanjärveen ja länsireunamilla myös Pielaveden kylään. Etelän linjat Lampaanjärveen, Heinämäkeen, Pajumäkeen ja Pielaveden, pohjoiset Pahkamäkeen ja Kiuruveden Kiuruveden kylään. Hankealuetta ja sähkönsiirtolinjojen kulkua tarkasteltiin 1840-luvun pitäjänkartoilta myös vanhoilta peruskartoilta. Yhtä kohtaa lukuun ottamatta, linjat eivät kulje asutuksen tai karttaan merkityn, nyt arkeologisesti mielenkiintoisen merkinnän kohdalta. Hankealue on myös arkeologisessa mielessä kartalla ”tyhjä. Yksi torppa Sarvijärven länsipuolella sijoittuu läntisen linjan lähelle, joka on autioitunut 1900 luvulla. Torppa on kuitenkin myöhemmän päälleliimauksen kohdalla. Alueesta katsottiin tarkempia vanhoja karttoja. Isojakokartalla 1779 torppaa ei ole ja sen alue on tyhjä. 1895 tiluskartalle torppa on merkitty. On ilmeistä, että Pitäjänkartan päälleliimaus on tehty 1895 toimituksen perusteella. Vuonna 2016 Pielaveden itäisten järvien inventoinnissa ja 2017 Kirkonkylän inventoinnissa oli kerätty tämänkin inventoinnin alueen kattavat isojakokartat. Niitä vilkaistiin sen verran, että voitiin todeta sama mikä todettiin pitäjänkartoilta ja lisäksi saatiin siis yhden torpan ajoitus selville.

Linjat inventoitiin 200 m leveänä käytävinä. Valmistelussa linjat ja hankealue käytiin läpi Maanmittauslaitoksen paikkatietoikkunan rinnevarjosteen avulla (perustuu 0,5 m2 lidaraineistoon) ja valituilta osin myös tarkemman 5 p/m<sup>2</sup> lidaraineiston avulla. Esiselvityksessä käytettiin myös ilmakuvia.

Maastotyössä tarkastettiin laserkeilausaineistossa havaitut (vähäiset) arkeologisesti mahdollisesti mielenkiintoiset kuopat ja kuopanteet ja niille kuljettaessa muutakin maastoa. Linjojen aluiden alimmilta tasoilta ja Lampaanjokilaaksosta pyrittiin löytämään kivikaudelle sopivaa maastoa (vähäkivistä, hiekkapohjaista ja tasaista, törmän äärellä) tekemällä pistokokeita valituissa maastoissa – erityisesti jos paikalla oli tuoretta metsänlaikutusta. Alueella ei tavattu kivikautiselle asuinpaikalle erityisen soveliaista, jota olisi kannattanut tarkemmin tutkia. Suometsät ja suo- maastot jätettiin tyystin katsomatta. Hankealueen metsätiet ja (maastoautolla) ajokelpoiset polut ajettiin läpi maastoja tarkkaillen. Mitään uutta esihistoriaan viittaavaa ei missään havaittu.

Pielaveden keskustan itäpuolella sijaitseva Honkamäen pyyntikuoppakohde tarkastettiin. Mitään pyynti- tai muuhunkaan ihmistekoiseen kuoppaan viittaavaa ei kivikkoisessa moreenimastossa havaittu. Kohde on syytä poistaa.

**Lopputulos** on, että hankealueelta tunnetaan yksi kahden hiilimiilun kohde. Linjoilla ei ole arkeologisia suojelukohteita.

26.1.2024

Timo Jussila

### Lähteet

Jussila 2004: Pielavesi. Keskustan taajama-alueen muinais-jäännösinventoinnin täydennys. Mikroliitti Oy.

Jussila, Sepänmaa & Tiainen 2016: Pielaveden itäosan rantaosayleiskaava-alueen muinaisjäännösinventointi. Mikroliitti Oy.

Jussila 2017: Pielavesi. Kirkonkylän ranta-alueen historiallisen ajan muinaisjäännösinventointi 2017. Arkistoinventointi. Mikroliitti Oy

### **Kartat**

Backman 1778: Charta öfver HeineWäne och Löjtinmäki Byars Ägor uti Idensalmi Socn Pielavesi Capel och Cuopio Län. Maanmittauslaitos/Kansallisarkisto.

Backman 1779: Charta öfver Heinämäki och Levänjemi Byar uti Pielavesi Capel Idensalmi Sokn och Cuopio Län. Maanmittauslaitos/Kansallisarkisto.

Backman 1779: Charta öfver Pajumäki och Karjala Samfälla Byars Ägor. belägne uti Idensalmi Sockn Pielavesi Capel. Maanmittauslaitos/Kansallisarkisto.

Backman 1779: Charta öfver Hidenniemi Skifteslags Skogsmark belägne uti Lammasjärvi by, Idensalmi Sockn och Sawolax Län. Maanmittauslaitos/Kansallisarkisto.

Grönbeck 1895: Kartta Tilan No 7 tilukset, Pielaveden pitäjään, Heinämäen kylässä, Kuopion lääniä. Toimitus No 4451. Maanmittauslaitos.

Hagstein 1779: Charta ovfer Saikolanniemi Bys Ägor af Lambanjärvi Skifteslag, belägne uti Idensalmi Sockn och Cuopio Län. Maanmittauslaitos/Kansallisarkisto.

Peruskartat 3314 07, 08, 09, 10, 11, 12, v.1973 ja 3323 10 v. 1972. Maanmittauslaitos.

Pielaveden pitäjänkartta 1845-7. Maanmittauslaitos. (karttalehdet samat kuin peruskartoissa)

## **Muinaisjännös**

### **1 PIELAVESI ORISUON TAKAKORPI**

Mjtunnus: uusi

Status: muinaisjännös

Ajoitus: historiallinen

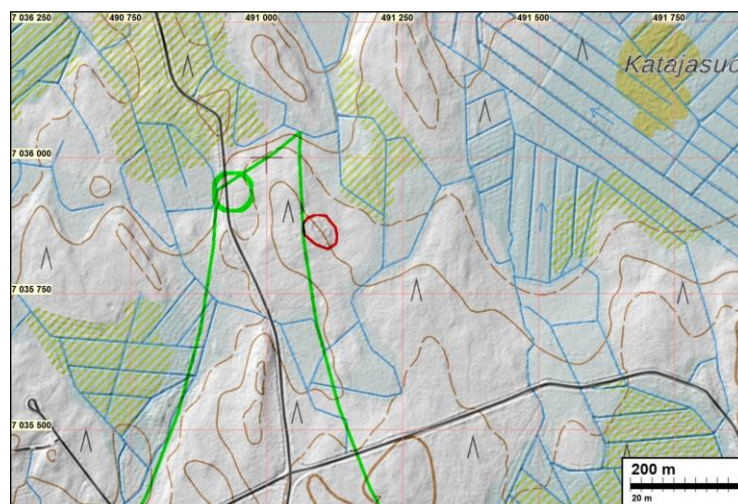
Laji: valmistus: hiilimiilu

Koordin: N 7035793 E 491298

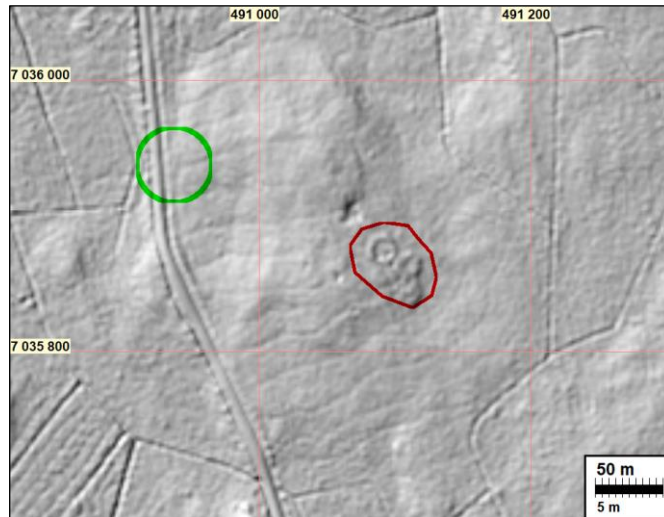
Tutkijat: Jussila ja Sepänmaa 2023 inventointi

Sijainti: Paikka sijaitsee Pielaveden kirkosta 24 pohjoiskoilliseen.

Huomiot: Paikalla on kiinni toisissaan kaksi isoa hiilimiilun pohjaa, toisen halkaisija on 23 m toisen 21 vallin ulkoreunalta ulkoreunalle. Miiluissa on siis matalat vallit. Keskellä paksua nokista maata. Ympärillä on erilaisia kuopanteita ja kaivantoja.



Miilut punaisen rajauksen sisällä. Vihreällä hankealueen raja ja alustava voimalapaikka.



Miilut erottuvat hyvin rinnevarjosteessa.



Hiilimiiluja ja niiden vallia (tuntemattomaan suuntaan).

### Muu kohde

### 3 PIELAVESI NAKKILA

Mjtunnus: uusi  
 Status: muu kohde (ei ole arkeologinen suojelukohde)  
 Ajoitus: historiallinen  
 Laji: torppa  
 Koordin: N: 7016529 E: 490563

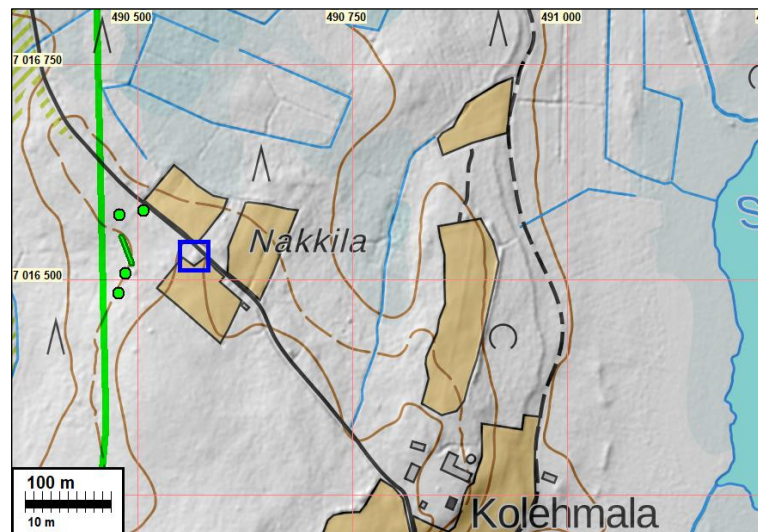
Tutkijat: Jussila ja Sepänmaa 2023 inventointi

Sijainti: Paikka sijaitsee Pielaveden kirkosta 5,8 km koilliseen.  
 Huomiot: Pielaveden 1840 luvun pitäjänkartalle on Sarvijärven itäpuolelle merkitty torppa. Torppa osuu kartan leikkauskohtaan ja on vaikeasti siinä havaittavissa (3314 07 ja 10). Torpan alueella on kiviaita, muutama raivausröykkiö ja betoninen iso talonperusta. Yksi sähkönsiirtolinjavaihtoeto kulkee näiden länsikupeesta.

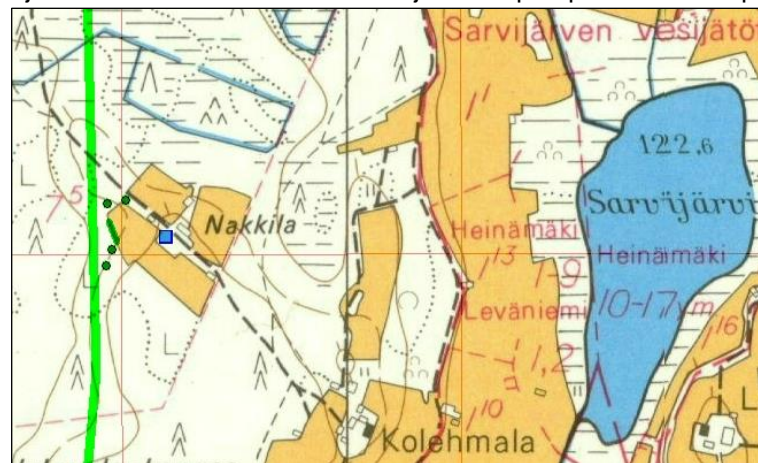
Torppa ei ole merkitty 1779 isojakokartalle – alueella ei siinä ole mitään. Torppa on merkitty 1895 tiluskartalle. Pitäjänkartalla on päälleliimaus/piirros, joka vastaa tätä toimituskarttaa. Pitäjänkartan merkintä on siis vuodelta 1895. Peruskartalla 1973 paikalla on neljän peltolohkoa neliömäisenä kokonaisuutena ja nimi Nakkila. Nyt

jäljellä on kolme lohkoa, lounainen on metsittymässä. Tämän metsittymässä olevan pellon eteläreunalla on kiviaita ja ympärillä muutama raivausröykkiö. Peltolohkojen keskellä on 12 x 8 m kokoinen betonin rakennuksen perusta, joka on keskeltä metsittynyt.

V. 1895 tiluskartalla (ja pitäjänkartalla) on ainoastaan yksi peltolohko, nykyinen koillinen lohko. Muut peltolohkot on siis raivattu 1895 jälkeen. Kiviaita ja raivausröykkiöt ovat siis 1900 luvulta. Torppa on hylätty 1900 luvulla ennen vuotta 1974. Kaikki peltolohkot ovat olleet edelleen käytössä 1997 ja joskus sen jälkeen. on lounaisin lohko jäänyt viljelyksestä. Alueen jäännökset ovat siis peräisin aikaväliltä 1800-luku – 1970 luku. Jäännökset eivät ole arkeologisia suojelukohteita.



Suunniteltu voimajohtolinja vihreällä, samoin kiviaita ja raivausröykkiöt. Talonperusta sinisellä. Alla ote 1974 peruskartasta ja sen alla ote 1895 tiluskartasta johon torpan pelto osoitettu punaisella ympyrällä.





Kiviaita kohdassa N 7016539 E 490486 etelään ja länteen.



Rakennuksen pohja kohdassa N 7016520 E 490566 ja raivausröykkiö N 7016577 E490484.

### Poistettava kohde

#### 2 PIELAVESI HONKAMÄKI

Mjtunnus: 595010012

Status: ei mitään

aiemmin kiinteä muinaisjäänös

Ajoitus: maasto: Veiksel jääkauden loppuvaihe

Laji: ei mitään

Koordin: N 7010662 E 489393 Z: 160 ±2 m

Tutkijat: Jussila ja Sepänmaa 2023 inventointi

Sijainti: Paikka sijaitsee Pielaveden kirkosta 3 km itäkaakkoon.

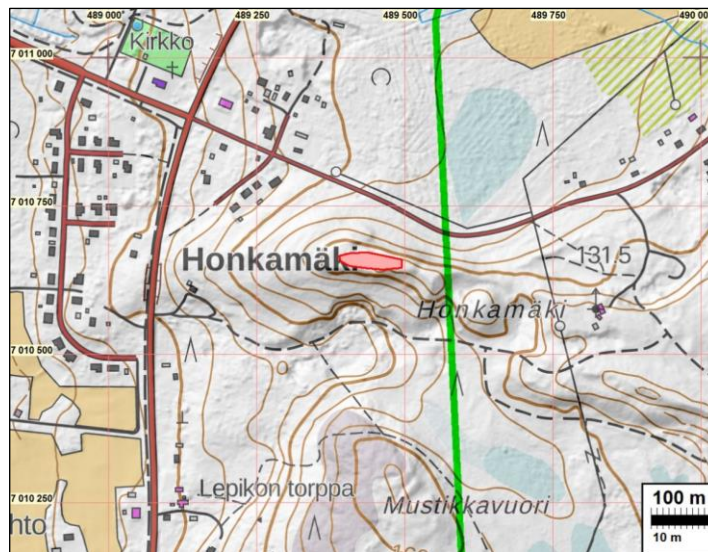
Huomiot: *Muinaisjäänösrekisteri*: Pyyntikuopat sijaitsevat Honkamäen korkeimman kohdan länsiosassa. Ne ovat halkaisijaltaan noin 10 m.

Jussila 2023: Paikkaa ei ole tarkastettu v. 1997 Pielavesijärven eikä v. 2004 keskustan seudun inventoinneissa, mutta kohde on niissä mainittu. Muinaisjäänösrekisteriin paikka on merkitty v. 1997 ja siellä mainitaan lähteeksi Pohjakallio 1974. Sellaista lähdeä ei kuitenkaan löydy. Pohjakallio ei tietävästi ole Pielavedellä inventoinut – se perusteella, että sellaisia raporteja ei ole. Ei siis ole tietoa kuka, koska ja millä perusteella on paikalla pyyntikuoppia todennut.<sup>1</sup>

<sup>1</sup> Kuopion museossa on dokumentti, ns. lappu, Pielavesi Honkamäki 2.612. jossa todetaan: ”Pyyntikuoppia (?), ajaltaan epämääräisiä. Maasto: Honkamäen harjalla diam. n. 10 m, suuren kuusikon peitossa, Tar kastus: L. Pohjakallio 1974.”

Paikka on korkean ja hyvin jyrkkärinteisen harjun laen länsipäässä. Maaperä on tällä lakialueella kivikoista – mukulikkoja ja lisäksi pintamaassa, harjuaineuksen päällä erikokoisia isompia lohkaraita. Laella on kaksi laakeaa ja epämuotoista, pyöreähköä painannetta, joiden halkaisijat ovat liki 15 m tai enemmän, riippuen mistä mitataan. Ei mitään valleja. Onko joku näitä tarkoittanut pyyntikuopiksi? Pohjakallio ei ainakaan. Kyse ei ole ihmistekoisista kuopanteista, eikä missään nimessä pyyntikuopista. Maasto ja sen pinnanmuodot ovat luontaisia – kyse on supista. Pyyntikuopille paikka, maaperä ja maasto ovat tyystin sopimattomia ja sellaisia ei alueella ole tässä kohdin eikä muuallakaan. Harjun lakialue tutkittiin perusteellisesti ja muunkin lähimaasto liki kattavasti ja linjan kohta tarkoin.

Paikka on syytä poistaa kokonaan muinaisjäännösrekisteristä. Paikalla ei ole nyt eikä ole ollut koskaan mitään ihmistekoisia.



Linja vihreällä, muinaisjäännösalue, joka syytä poistaa, punaisella. Alla rinnevarjoste alueesta.



Maastoa muinaisjäännösalueella

