

15.3.2024

Löytänän tuulivoimahankkeen YVA

Projekti 318380

Natura-selvitys, versio 2

FI0600024 Valkeiskylän ja Ventojoen metsät (SAC)

Asiakkaan tiedot

ABO Wind Oy
Marika Koskimäki

Tämän Natura-selvityksen tavoitteena on arvioida, onko todennäköistä, että suunnitellulla Pielaveden Löytänän tuulivoimahankkeella on merkittäviä vaikutuksia Natura 2000 -alueeseen nimeltään *Valkeiskylän ja Ventojoen metsät* (FI0600024).

Tämä Natura-selvitys laaditaan osana hankkeen ympäristövaikutusten arviointimenettelyä (YVA). Natura-selvityksestä laadittiin ensimmäinen versio tuulivoimahankkeen YVA-ohjelman yhteydessä keväällä 2023. Tämä toinen versio sisältää tarkemman kuvauksen vaikutuksista ympäristövaikutusten arviointimenettelyn edettyä, ja se on tarkoitettu hankkeen YVA-selostuksen liitteeksi.

1. Natura-alueen kuvaus

Natura-alue *Valkeiskylän ja Ventojoen metsät* (FI0600024) muodostuu kahdesta osa-alueesta. Eteläisempi osa-alue Valkeiskylän metsä sijoittuu Löytänän tuulivoimahankkeen tuulivoima-alueen kaava-alueelle. Natura-alueelle ei kuitenkaan sijoiteta mitään hankkeen toimintoja.

Ympäristöhallinnon kohdekuvauksen mukaan Natura-alueella on luonnontilaisen kaltaista vanhaa kuusivaltaista metsää, melko luonnontilaisen pienveden lähiympäristön luontotyyppisiä sekä erityyppisiä korpia, joista osa on ojitettuja.

Valkeiskylän ja Ventojoen metsät ovat toisistaan reilun kilometrin päässä sijaitsevia, pääosin tuoreen kankaan kuusivaltaisia vanhoja metsiä. Pohjoisempi Valkeiskylän metsä on osittain siistittyä, melko tasaikäistä järeää tuoreen ja osin lehtomaisen kankaan kuusikkoa. Vanhoja koivuja ja haapoja on kuusen joukossa suhteellisen runsaasti ja ikääntyneitä ylispuumäntyjä sekä raitaa esiintyy vaihtelevasti. Lahopuustoa on koko alueella kohtalaisesti, paikoin jopa runsaasti. Enimmillään eriasteisesti lahonnutta järeää kuusi- ja haapamaapuuta on kaakkoislaidan alarinteessä.

Ventojoen metsä on kauan sitten ojitettua kuusivaltaista kangasta, eri korpityyppejä ja paikoin pienialaisia rämeitä Ventojoen länsipuolella jokeen rajoittuen. Puusto on pääosin erilatvuksista kuusta, jonka seassa kasvaa järeää haapaa sekä koivua. Suurimmat haavat ovat halkaisijaltaan jopa 70 cm. Siellä täällä on järeää raitaa, joista osa on lahoa. Raidankehukojäkälää kasvaa useilla raidoilla ja haavoilla runsaana. Latvuserrokseen yltävää mäntyä on vaihtelevasti. Maalahopuun määrä vaihtelee koko alueella. Kolmannes maalahopuusta on riukukuusia, joita on runsaasti myös kuolleessa pystypuustossa. Kuolleessa

15.3.2024

pystyvuostossa on kuusen lisäksi koivupötkelöitä, haapaa, raitaa ja yksittäin keloja. Ventojoen varressa on osittain heinittynyttä, pajuja ja kurjenjalkaa kasvavaa avointa kasvillisuutta, osittain vaihtelevasti luhtaista korpea, eteläosassa pienialaisesti myös suopursuvaltaista isovarpurämettä.

1.1. Alueen suojeluperusteet

Alue on suojeltu luontodirektiivin perusteella (SAC-alue). Suojeluperusteena on kolme luontotyyppiä.

Taulukko 1 Natura-alueen suojeluperusteet (lähde: Natura-tietolomake). Alueen arvioinnin luokat A: Erinomainen, B: hyvä, C: merkittävä. Suhteellinen pinta-ala C < 2 %.

Luontotyyppi		Pinta-ala ha	Edustavuus	Suhteellinen pinta-ala	Suojelu	Yleisarviointi
3260	Pikkujoet ja purot	0,48	B	C	B	B
9010*	Boreaaliset luonnonmetsät	43	B	C	B	B
91D0*	Puustoiset suot	9,5	C	C	C	C

Tietojen laatu on kaikkien suojeluperusteiden osalta arvioitu hyväksi (G).

Natura-tietolomakkeen mukaan kaikki tietolomakkeen taulukossa yo. luontotyypit kuuluvat alueen suojeluperusteisiin ja kaikkien niiden suojelutavoitteena on vähintään alueen merkityksen säilyttäminen osana verkostoa.

Lisäksi alueen suojelussa ja hoidossa painotetaan alueella vallitsevien luontotyyppien ja lajien sekä niiden elinympäristöjen tilan säilyttämistä turvaamalla luonnon omien prosessien mukainen kehitys. Lisäksi luontotyyppien ja elinympäristöjen taikka lajien populaatioiden elinvoimaisuutta parannetaan ennallistamis- ja hoitotoimenpitein ojitettujen alueiden osalta.

Varsinaisina suojeluperusteina ei ole yhtään eliölajia. Natura-tietolomakkeen taulukossa 3.3 *Muut tärkeät kasvi- ja eläinlajit* on lisäksi mainittu kuukkeli (*Perisoreus infaustus*). Kuukkeli on Suomessa luokiteltu silmälläpidettäväksi (VU), mutta sen elinalue on voimakkaasti painottunut pohjoiseen. Etelä-Suomessa kuukkeliä ei nykyisin juurikaan esiinny. Hankealueella Järvi-Suomessa (eteläboreaalinen vyöhyke, 2b) kuukkeli on alueellisesti uhanalainen. Taulukon 3.3 tietojen perusteella alueella kuukkeli esiintyy Natura-alueella, mutta ei ole siellä yleinen (runsausluokka P = esiintyvä).

1.2. Suojeluperusteena olevat luontotyypit

Tässä kappaleessa kuvataan lyhyesti Natura-alueen suojeluperusteena olevien luontotyyppien ominaispiirteitä. Kappale perustuu oppaaseen Natura 2000 -luontotyyppiopas / Ympäristöopas 46 2. korjattu painos (Airaksinen ja Karttunen, 2001).

Pikkujoet ja purot (3260)

Luontotyyppiin kuuluvat luonnontilaiset virtaavat pikkujoet ja pienvedet, kuten purot ja läheteiset joet. Natura-alueella *Valkeiskylän ja Ventojoen metsät* luontotyyppiä edustaa Ventojoki, joka virtaa eteläisemmän Ventojen metsät -osa-alueen halki etelästä pohjoiseen (ks. jäljempänä Vesiolosuhteet, 1.3). Ympäristöhallinnon aluekuvauksen mukaan Ventojoki on Natura-alueella melko luonnontilainen pienvesi.

15.3.2024

Luontotyyppille ominaista kasvistoa ovat vesikasvit, puroympäristöjen sammaleet ja eräät jäkälät. Varsinaisia ilmentäjälajeja luontotyyppille ei ole määritelty. Edustavuudeltaan hyviä puroja ja jokia voi olla hyvin monenlaisia. Edustavuutta lisää mm. uoman monipuolisuus (sekä suvantoja että virtapaikkoja) sekä erityisesti sammallajiston monipuolisuus. Myös rantavyöhykkeen kasvillisuus vaikuttaa, ja varjostava monilajinen puusto lisää yleensä edustavuutta.

Luontotyyppiä uhkaa metsätalous ja muu maankäyttö, mm. uomien perkaaminen ja metsäautoteiden rakentaminen. Purojen ja jokien luonnontilaan vaikuttavat perkaukset, vedenlaatuun kohdistuvat muutokset sekä rantavyöhykkeen puuston ja kasvillisuuden tilanne.

Boreaaliset luonnonmetsät (9010*)

Luontotyyppi sisältää vanhat luonnonmetsät sekä luonnontilaiset paloalat ja palon jälkeen luonnontilaisina kehittyneet nuoret metsät. Vanhat luonnonmetsät ovat metsien myöhäisiä sukkessiovaiheita, joihin ihmistoiminta on vaikuttanut vain vähän tai ei lainkaan. Luonnontilaisten ja luonnontilaisen kaltaisten vanhojen metsien keskeisin piirre on puuston luonnontilaisuus. Puusto on eri-ikäistä ja erikorkuista, sijoittuu alueella vaihtelevasti (ei siis esim. tasavälein tai riveissä) ja kokorakenne vaihtelee. Kuollutta puuta tulisi olla sekä maapuina että pystylahoina. Kauan sitten harjoitettu metsätalous ei estä luontotyypin luokittelua, jos luonnontilaisen kaltaisessa metsässä on vanhojen luonnonmetsien tunnuspiirteitä. Ventojoen metsä (Natura-alueen *Valkeiskylän ja Ventojoen metsät* eteläinen osa-alue) on pääasiassa kuusivaltaista kangasmetsää, joka on ojitettu kauan sitten. Kuusen seassa on järeää haapaa ja koivua, järeää raitaa ja paikoitellen mäntyjä. Lahopuuta on vaihtelevasti sekä maalahopuuna että kuolleena pystypuustona.

Vanhojen metsien lajisto vaihtelee metsäkasvillisuusvyöhykkeiden ja kasvupaikkatyyppien mukaisesti. Havu- ja sekametsien vanhan metsän indikaattorilajit ovat jäkäliä ja kääväkkeitä, joita on lisäksi muutoinkin tyyppilajistossa. Tyyppilajistoon kuuluu myös useita samalia, joista kantoraippasammalta pidetään myös indikaattorilajina. Luonnonmetsien edustavuus riippuu keskeisesti puuston luonnontilaisuudesta, jonka tunnusmerkkejä on kuvattu yllä.

Puustoiset suot (91D0*)

Puustoiset suot ovat havu- tai lehtimetsiä kosteilla tai märillä turvemaidella. Vedenpinta on pysyvästi korkealla ja vesi on niukkaravinteista. Luontotyyppi on sekä laaja-alainen että hyvin vaihteleva, ja siihen sisältyy lukuisia korpi- ja rämetyyppisiä. Natura-luontotyypin tasolla ei ole määritettyjä indikaattorilajeja, sillä tyyppillinen kasvilajisto vaihtelee runsaasti suotyypin mukaan. Edustavuutta kuvastavat korpisuuden ja rämeisyyden vallitsevuus kasvillisuudessa, kyseiselle suotyypille ominainen lajisto, kasvillisuuden rakenne ja alueen luonne. Luonnontilan keskeisiä tekijöitä ovat puuston luonnontilaisuus sekä vesitalouden eheys.

1.3. Vesiolosuhteet

Natura-alueen eteläisen osa-alueen halki virtaa Ventojoki etelästä pohjoiseen päin (ks. Kuva 2-1). Se edustaa luontotyyppiä Pikkujoet ja purot (3260). Natura-alueen yläpuolella Ventojoki virtaa tuulivoima-alueen poikki idästä länteen tuulivoima-alueen itäreunalla sijaitsevasta Löytänä -nimisestä pikkujärvestä edelleen tuulivoima-alueen länsipuolella sijaitsevalle Natura-alueelle ja sieltä edelleen Sulkavanjärveen.

15.3.2024

Tuulivoima-alueella on ojitettuja soita, joista vedet laskevat ojia pitkin Ventojokeen tuulivoima-alueen osuudella. Tuulivoima-alueen eteläosan muodostaa pääosin ojitettu Vento-suo, ja Löytänä -järven luoteispuolella sijaitsee ojitettu Ruohosuo. Myös pienemmältä Kierohongan alueelta ojat johtavat vedet Ventojokeen tuulivoima-alueella. Tuulivoima-alueen länsiosassa on myös nimeämätöntä ojitettua aluetta, josta ojat johtavat pois tuulivoima-alueelta lännen suuntaan, jossa ne laskevat Ventojokeen Natura-alueella.

Pohjoisemmassa Katajasuon alueelta vedet virtaavat Katajapuroon. Katajapuro laskee myös Ventojokeen, mutta alavirtaan Natura-alueelta katsoen.

2. Hankkeen kuvaus

ABO Wind Oy suunnittelee rakentavansa Löytänän hankealueelle, Natura-alueen *Valkeiskylän ja Ventojoen metsät* itäpuolelle tuulipuiston, johon tulee korkeintaan 13 tuulivoimalaa. Tuulivoimaloille rakennetaan asennusalueet ja tarvittavat tiet. Tuulipuiston sisäisen tieverkon osalta hyödynnetään alueella olevia metsäteitä, mutta jonkin verran uusia teitä joudutaan rakentamaan. Tuulipuiston sisäinen sähkönsiirto toteutetaan maakaapelein. Lisäksi rakennetaan tarvittava sähkönsiirtoyhteys ilmajohtona.

Hankkeessa tutkitaan kahta vaihtoehtoa tuulivoimaloiden sijoittamiseksi. Vaihtoehdossa VE1 tuulivoimaloita rakennetaan 13 ja vaihtoehdossa VE2 11 kappaletta. Vaihtoehdon VE2 11 voimalaa sisältyvät kaikki myös vaihtoehtoon VE1, jossa on lisäksi kaksi voimalaa enemmän tuulivoima-alueen länsireunalla.

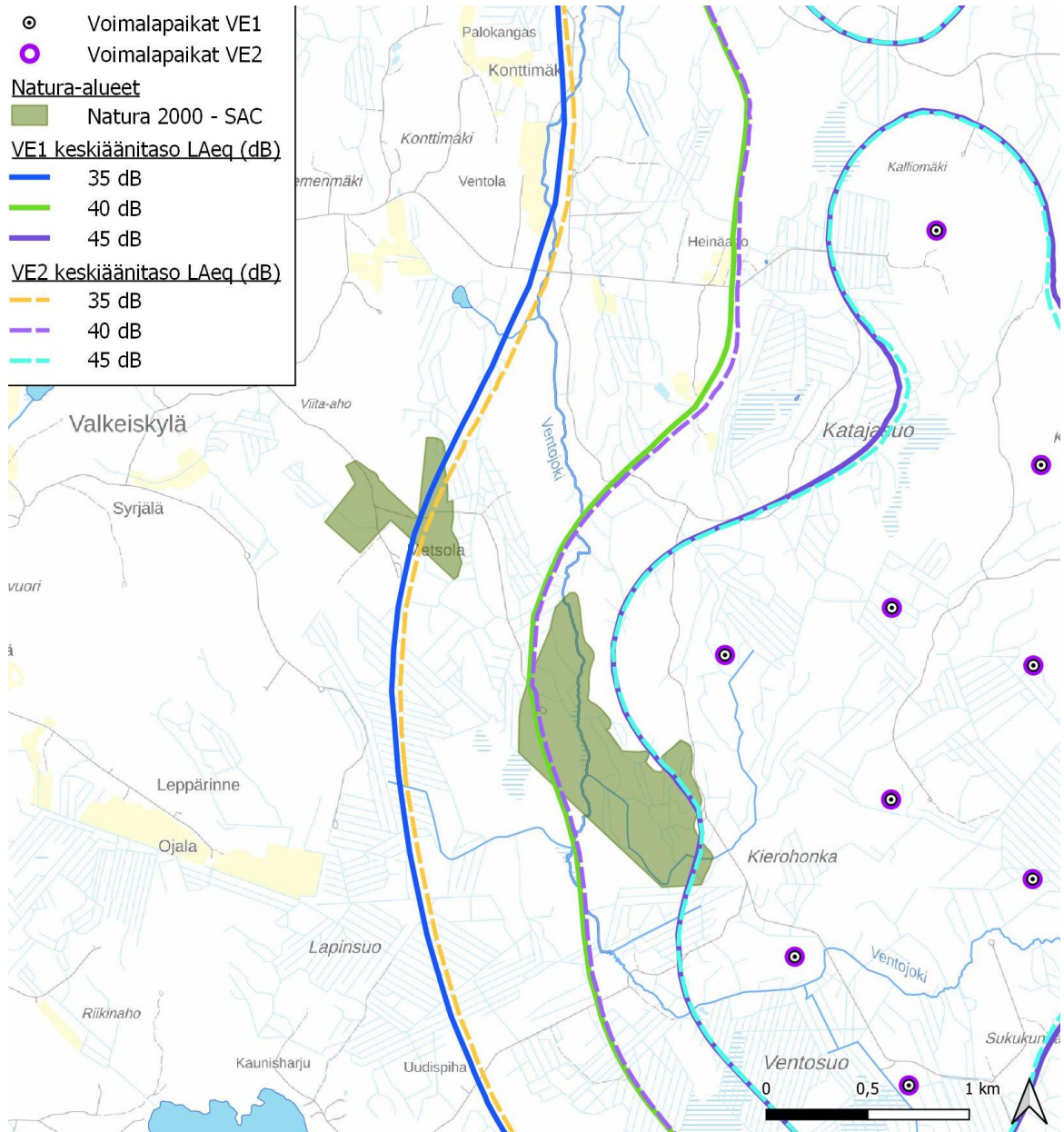
Tuulivoimaloiden kokonaiskorkeus on 320 m ja yksikköteho 7–10 MW. Tornin korkeus eli voimalan napakorkeus on korkeintaan 215 metriä ja roottorin halkaisija enintään 210 metriä. Kunkin tuulivoimalan ympäristöön raivataan rakentamista varten tarvittavat varastointi- ja nostoalueet, mutta muutoin voimaloiden väliset alueet jäävät entiselleen. Tyypillisesti raivattavaa aluetta tarvitaan noin 2 ha / voimala. Tuulivoimaloiden rakennetta sekä tuulivoima-alueen infrastruktuuria on kuvattu tarkemmin YVA-selostuksen luvussa 5.

Natura-alueelle ei tule sijoittamaan tuulivoimaloita, voimajohtoja, teitä, kenttäalueita tai muitakaan tuulivoimahankkeeseen liittyviä rakenteita tai toimintoja. Natura-alueella ei tehdä rakentamis- tai maansiirtotöitä.

Natura-aluetta lähin tuulivoimala sijaitsee noin 470 m etäisyydellä Natura-alueen rajasta. Voimaloiden sijoittelussa on huomioitu myös voimalan kaatumisetäisyys, vaikkakin tuulivoimaloiden kaatuminen on huomattavan epätodennäköistä. Tämä tarkoittaa käytännössä sitä, että lähimmänkin voimalan etäisyys Natura-alueen rajaan on sellainen, ettei tuulivoimalan osia (mukaan lukien myös siivet) ulottuisi Natura-alueen puolelle edes sen kaatuessa.

Lähimpien tuulivoimaloiden sijainti suhteessa Natura-alueeseen on esitetty oheisella kartalla (Kuva 2-1) ja kaikki voimalat ilmakuvalla (Kuva 2-2).

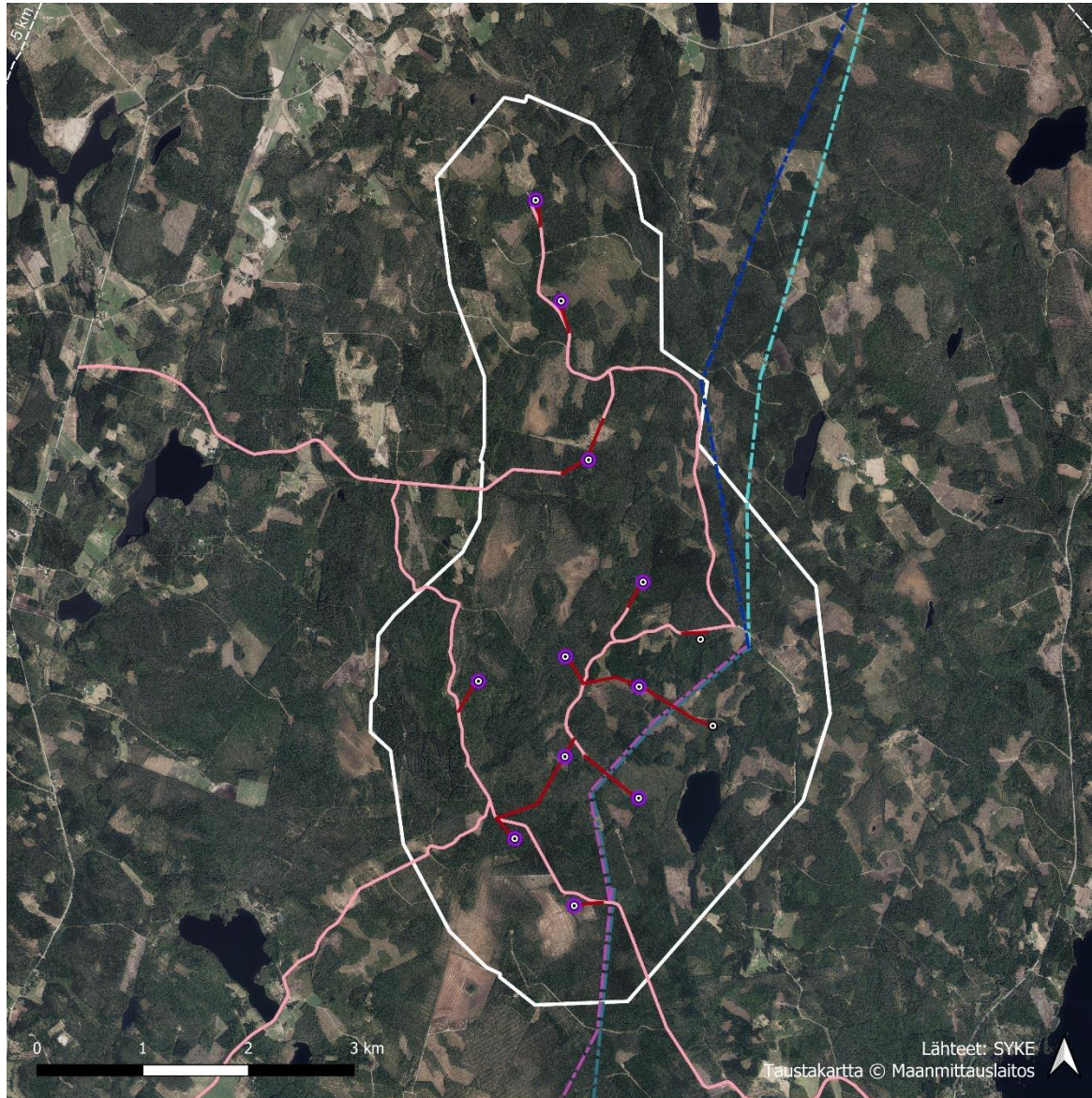
15.3.2024



Tulostettu 25/03/2024, EK.
 Lähde: Natura-alueet: SYKE
 Pohjakartta @ Maanmittauslaitos

Kuva 2-1 Natura-alue Valkeiskylän ja Ventojen metsät, lähimmät tuulivoimalat, sekä melumallinnuksen tuloskäyrät

15.3.2024

**Hankealueen sijainti**

- | | | |
|-------------------|-------------------------|------------------------------|
| Tuulivoima-alue | Sähkönsiirtovaihtoehdot | Tiestö |
| Voimalapaikat VE1 | SVE 1A | Uudet tiet voimaloille |
| Voimalapaikat VE2 | SVE 1B | Mahdolliset käytettävät tiet |
| | SVE 2A | |
| | SVE 2B | |

Kuva 2-2 Lötjänän tuulivoimahankkeessa suunnitellut tuulivoimalat ja tiestö ilmakuvalla

15.3.2024

2.1. Tuulivoimaosayleiskaava

Tuulivoimahankkeen toteuttamiseksi laaditaan tuulivoimaosayleiskaava, jonka nojalla voidaan myöntää rakennusluvut tuulivoimaloille. Tuulivoimaosayleiskaavan hyväksyy Piela-veden kunta. Löytänän tuulivoima-alue (ks. Kuva 2-2) on hanketta varten valmisteltavan tuulivoimaosayleiskaavan kaava-alue. Natura-alueen *Valkeiskylän ja Ventojoen metsät* eteläisempi osa-alue, Ventojoen metsät, sisältyy kyseiseen kaava-alueeseen kaavaluonnosvaiheessa ja YVA-selostuksessa. Lopullinen kaava-alueen rajaus ratkeaa kaavoituksen valmistuessa. Kaava-alue on määritelty perustuen suunniteltujen tuulivoimalapaikkojen sijaintiin, tuulivoimaloiden meluvaikutusten mallinnukseen, sekä Piela-veden kunnan asettamaan vähintään 1,5 km etäisyyteen lähimmän tuulivoimalan ja asuin- tai lomarakennuksen tai rakennuspaikan välillä. Natura-alue tulee tuulivoimaosayleiskaavassa pysymään merkinnöiltään ja määräyksiltään täysin entisellään.

2.2. Pintavesien hallinta

Tuulivoimapuiston suunnitteluvaiheessa kiinnitetään erityistä huomiota siihen, että tuulivoimalat ja niihin liittyvä infrastruktuuri suunnitellaan siten, että alueen vesitasapainoon ei aiheudu merkittäviä muutoksia. Voimaloiden ja tiestön vaatima pinta-ala on vähäinen osa alueen koko pinta-alasta, eikä pintamateriaalien muutoksesta näillä alueilla aiheudu merkittäviä muutoksia valuntaan.

Lisäksi hankkeen suunnittelussa varmistetaan, että toteutettavat rakenteet eivät vaikuta merkittävästi tuulivoima-alueen pintavesien virtaukseen. Tästä varmistutaan siten, että Ventojoen sekä virtaavien purojen ja ojien ylitysten ja mahdollisten alitusten (sähkökaapelit) määrä minimoidaan. Ylitykset suunnitellaan ja toteutetaan sellaisella tekniikalla ja korkeustasolla, että ne eivät aiheuta virtauksen vähenemistä kullakin kohdalla. Käytännössä tämä tarkoittaa mm. riittävän suurten ojarumpujen käyttöä ja oikean korkeustason varmistamista. Ylitysten suunnittelussa noudatetaan Metsähallituksen ohjetta Rummun asentaminen vesistöön (2020) soveltuvin osin.

3. Mahdolliset vaikutukset

Tämän Natura-selvityksen tarkoituksena on todeta, voiko Natura-alueen *Valkeiskylän ja Ventojoen metsät* (FI0600024) suojeluperusteille aiheutua todennäköisesti merkittäviä vaikutuksia. Mikäli todennäköisesti merkittäviä vaikutuksia suojeluperusteille tunnistettaisiin, olisi hankkeessa laadittava luonnonsuojelulain 35 § mukainen kattavampi Natura-arviointi.

Tässä luvussa tarkastellaan niitä mahdollisia mekanismeja, joiden kautta vaikutuksia suojeluperusteille saattaisi teoriassa aiheutua, ja tunnistetaan mahdolliset todennäköisesti merkittävät vaikutukset.

Natura-selvityksessä ei tarkastella kaikkia mahdollisia vaikutuksia Natura-alueen luonnon-oloihin, vaan ainoastaan Natura-alueen suojeluperusteisiin. Natura-alueen *Valkeiskylän ja Ventojoen metsät* suojeluperusteena on kolme luontotyyppiä, kuten edellä on kuvattu. Suojeluperusteina ei ole kasvi-, eläin- tai lintulajeja.

3.1. Suorat vaikutukset

Natura-alueella ei hankkeen osana tai muutoin hankkeen seurauksena kohdistu mitään toimenpiteitä. Hankkeessa ei kajota Natura-alueen kasvillisuuteen, maaperään, tai mihinkään muihin Natura-alueen osiin. Lähin tuulivoimala sijoittuu 470 m etäisyydelle Natura-

15.3.2024

alueen rajasta, eli kaatumaetäisyyden ulkopuolelle. Siinäkin erittäin harvinaisessa tapauksessa, että tuulivoimala kaatuisi, sen osat eivät ulottuisi Natura-alueelle.

Suojeluperusteena olevien luontotyyppien borealiset luonnonmetsät (9010*) sekä puustoiset suot (91D0*) keskeinen ominaispiirre on puuston luonnontilaisuus. Myös luontotyypin pikkujouet ja purot (3260) kannalta rantapuustolla on merkitystä. Hankkeessa ei tehdä mitään toimia, jotka vaikuttaisivat puustoon Natura-alueella.

Hankkeella ei ole suoria vaikutuksia Natura-alueen suojeluperusteisiin.

3.2. Puuston poiston reunavaikutus

Natura-aluetta lähimmät tuulivoimaloiden rakentamis- ja nostoalueet eivät ulotu Natura-alueen rajaan. Voimalat sijoittuvat Natura-alueelta katsottuna olemassa olevan tien toiselle puolelle (Kuva 2-1). Voimaloiden rakentamis- ja nostoalueiden raivaus ei siten aiheuta uutta reunavaikutusta Natura-alueen puustolle.

Hankkeeseen liittyvästä puuston poistosta ei aiheudu reunavaikutuksia Natura-alueen suojeluperusteisiin.

3.3. Pintavesivaikutukset

Suunniteltu tuulivoimapuisto sijoittuu Natura-alueen keskeisen vesistön, Ventojoen, yläjuoksulle. Tuulivoimalat ja niihin liittyvä infrastruktuuri suunnitellaan ja toteutetaan siten, että niistä ei aiheudu Ventojokeen tulevien virtaaminen muutoksia.

Tuulivoimapuistosta ei aiheudu toiminnan aikana päästöjä pintavesiin eikä vaikutuksia pintaveden laadulle.

Rakennusvaiheessa on kiinnitettävä huomiota sementuman hallintaan. Tuulivoima-alueen etelä- ja keskiosan pintavedet virtaavat Natura-alueelle. Työmaavaiheessa tulee huolehtia siitä, että kiintoainetta kuten irrallisia maa-aineksia ei joudu pintavesiin. Tarvittaessa työmaavaiheessa voidaan käyttää suojaustoimia, kuten ylimääräisen kiintoaineen laskeuttamista ennen vesien päätymistä Ventojokeen.

Suojeluperusteen pikkujouet ja purot (3260) edustavuuteen voisi vaikuttaa pintavesien määrän tai laadun muutokset. Kun edellä mainittuja hyviä suunnittelu- ja työmaavaiheen käytäntöjä noudatetaan, ei hankkeesta arvioida aiheutuvan todennäköisesti merkittäviä pintavesivaikutuksia.

Pintavesivaikutusten kautta ei aiheudu merkittäviä vaikutuksia millekään suojeluperusteelle.

Tuulivoima-alueella sijaitsevalla Ventosuolla on kesän 2023 aikana suoritettu voimakkaita ojituksia. Nämä ojitukset ja niiden mahdolliset vedenlaatuvaikutukset eivät liity Löytänän tuulivoimahankkeeseen eikä hankkeen valmisteluun millään tavoin.

3.4. Melu- ja häiriövaikutukset

Tuulivoimaloista aiheutuu ympäristöönsä jonkin verran melua sekä siipien pyörimisestä johtuvaa valon ja varjon vilkkumista. Natura-arvioinnin kannalta merkitystä ei ole esimerkiksi melutasolla sinänsä, vaan on tarkasteltava voiko syntyvä häiriö aiheuttaa mahdollisesti merkittäviä vaikutuksia suojeluperusteille.

15.3.2024

Natura-alue ei myöskään ole VnA 1107/2015 (Valtioneuvoston asetus tuulivoimaloiden ulkomielutason ohjearvoista) tarkoittama virkistys- tai leirintäalue eikä kansallispuisto, eivätkä ko. asetuksen ohjearvot siten koske aluetta.

Löytänän tuulivoimahankkeen ympäristövaikutusten arvioinnissa laaditun melumallinnuksen mukaan tuulivoimaloista aiheutuu 40 ... 45 dB tai sen ylittävä keskimielutaso lähes koko Natura-alueen eteläiselle osa-alueelle Ventojoen metsät (ks. Kuva 2-1). Hankevaihtoehtoilla (VE1 13 tai VE2 11 tuulivoimalaa) ei ole käytännössä juurikaan eroa.

Natura-alueelle kohdistuu myös välkettä. Melua on tarkasteltu YVA-selostuksen luvussa 19 ja välkettä luvussa 20.

Seuraavaksi on tarkasteltava, voiko häiriövaikutuksista aiheutua todennäköisesti merkittäviä vaikutuksia Natura-alueen suojeluperusteille.

Natura-alueen suojeluperusteena on ainoastaan luontotyyppiä.

Luontotyyppien Luonnonmetsät (9010*) ja Puustoiset suot (91D0*) keskeinen ominaisuus on puuston luonnonmukaisuus, joka liittyy puuston ikään ja rakenteeseen, kuten edellä on todettu. Myös aiemmin metsätalouskäytössä olevat metsät voivat edustaa Luonnonmetsää tai Puustoisia soita, kunhan puusto on saavuttanut luonnontilaista muistuttavan tilan. Tällainen on tilanne myös Ventojoen metsissä. Luontotyyppiin Luonnonmetsät kuuluville vanhoille metsille on määritelty indikaattorilajeja, jotka ovat jäkäliä ja kääväkkäitä.

Luontotyyppiin Pikkujoet ja purot kuuluu luonnontilaisesti virtaavia puroja ja muita virtavesiä. Uoman monipuolisuus on tärkeää monelle lajille. Uomaa varjostava puusto on usein merkittävää.

Puustolle ja luontotyypeille ei aiheudu vaikutuksia melusta tai muusta häiriöstä.

Häiriövaikutusten kautta ei aiheudu merkittäviä vaikutuksia millekään suojeluperusteelle.

3.5. Mahdolliset muut vaikutukset

Uuden hankkeen toteuttaminen Natura-alueen läheisyydessä voisi aiheuttaa ihmistoimintojen, kuten liikkumisen lisääntymistä Natura-alueella. Tällöin voisi aiheutua välillisesti esimerkiksi maaston talleantamista tai erilaisia muita vaurioita tai häiriöitä.

Käsillä olevassa tapauksessa Natura-alueen etelä- ja itäpuolella on nykyisinkin olemassa hankealueelle johtava metsätie. Natura-alueen välittömään läheisyyteen ei olla rakentamassa uusia tieyhteyksiä, eikä muutenkaan ole syytä olettaa, että hankkeen toteuttaminen lisäisi ihmisten liikkumista alueella. Tällaisia vaikutuksia ei siis aiheudu.

Hankkeeseen liittyvä liikkuminen pääasiassa rakentamisaikana ei kohdistu Natura-alueelle.

Ihmistenliikkumisen Natura-alueella ei ole syytä olettaa hankkeen seurauksena lisääntyvän, joten sen kautta ei aiheudu merkittäviä vaikutuksia millekään suojeluperusteelle.

Muita mahdollisesti merkittäviä vaikutusmekanismeja ei tunnistettu.

15.3.2024

3.6. Kuukkeli

Natura-tietolomakkeella mainittu kuukkeli ei kuulu Natura-alueen suojeluperusteisiin. Se on kuitenkin tyypillinen vanhan metsän laji, ja kuukkelin esiintyminen puhuu sen puolesta, että Ventojoen metsä on arvokasta vanhaa metsää. Kuukkeli on voimakkaasti vähentynyt ja on hankealueella alueellisesti uhanalainen. Kuukkelia uhkaa sen elinympäristöjen väheneminen. Kuukkeli on peloton lintu, eikä häiriinny kovinkaan helposti. Tuulipuiston meluvaikutusten ei arvioida aiheuttavan Natura-alueella mahdollisesti pesiville kuukkeille merkittävää haittaa. Kuukkeli on paikkauskollinen ja pysyttelee pesimämetsässään. Melko lähelläkään sijaitsevasta tuulivoimalasta ei arvioida aiheutuvan sille törmäysvaaraa.

4. Johtopäätökset

Tässä Natura-selvityksessä on tarkasteltu suunnitellun tuulipuistohankkeen mahdollisia vaikutuksia Natura-alueen *Valkeiskylän ja Ventojoen metsät* suojeluperusteille. Koska Natura-alueelle ei sijoitu mitään hankkeen toimintoja, ei suoria vaikutuksia puustoon, kasvillisuuteen tai maaperään aiheudu eikä alueen suojeluperusteina oleville luontotyypeille siten aiheudu lainkaan suoria vaikutuksia.

Mahdollisina Natura-alueen ulkopuolella toteutuvista toiminnoista aiheutuvina välillisinä vaikutuksina arvioitiin puuston poistoon liittyvää reunavaikutusta, pintavesivaikutuksia, melua ja häiriöitä, sekä mahdollisia muita vaikutuksia (ihmisten liikkumisen lisääntyminen Natura-alueella). Selvityksen perusteella näistä vaikutusmekanismeista ei aiheudu todennäköisesti merkittäviä vaikutuksia millekään Natura-alueen suojeluperusteelle. Tuulivoimahankkeen toiminnot ja rakenteet eivät vaikuta alueen luontotyyppien rakenteeseen tai luonnollisiin prosesseihin, kunhan Ventojoen yläjuoksun valuma-alueella noudatetaan suunniteltuja toimenpiteitä pintavesivaikutusten ehkäisemiseksi. Hankkeella ei ole vaikutuksia Natura-alueen ojitusten ennallistamistoiimiin tai niiden tehokkuuteen.

Selvityksessä ei tunnistettu mitään sellaisia vaikutusmekanismeja, joista voisi aiheutua Natura-alueen suojeluperusteille todennäköisesti merkittäviä vaikutuksia.

Lisäksi tarkasteltiin vaikutuksia Natura-tietolomakkeella mainitulle lintulajille (kuukkeli), vaikka se ei olekaan varsinainen suojeluperuste. Kuukkelille ei arvioida aiheutuvan todennäköisesti merkittäviä vaikutuksia.

Todennäköisesti merkittäviä vaikutuksia ei aiheudu, eikä hankkeelle ole tarpeen suorittaa varsinaista, luonnonsuojelulain 35 § mukaista Natura-arviointia.

Lähteet

Natura 2000 tietolomake, alueen koodi FI0600024

Airaksinen ja Karttunen 2001: Natura-luontotyyppiopas. 2. korjattu painos.

Tonteri, Ahlroth, Hokkanen, Lehtelä, Alanen, Hakalisto, Kuuluvainen, Soininen & Virkkala. 2008. Metsät. Julk.: Raunio, Schulman, & Kontula, (toim.). Suomen luontotyyppien uhanalaisuus – Osa 2: Luontotyyppien kuvaukset. Suomen ympäristökeskus, Helsinki. Suomen ympäristö 8/2008. S. 257–333

Luontoportti.fi - kuukkeli

15.3.2024

Helsingissä 20.3.2024**WSP Finland Oy**

Laatinut:

Janna Riikonen
Johtava asiantuntija
Maa, kallio ja ympäristö

Tarkastanut:

Sanna Hodju
Yksikönpäällikkö
Maa, kallio ja ympäristö