

PIELAVEDEN KUNTA

PIELAVESIJÄRVEN RANTAOSAYLEISKAAVAN MUUTOS, SÄVIÄNNIEMI JA REINIKAN-
LAHTI

OSALLISTUMIS- JA ARVIOINTISUUNNITELMA (OAS)

MIKÄ ON OSALLISTUMIS- JA ARVIOINTISUUNNITELMA?

Alueidenkäyttölain 63 §:n mukaan tulee kaavoitustyöhön sisällyttää kaavan laajuuteen ja sisältöön nähden tarpeellinen suunnitelma osallistumis- ja vuorovaikutusmenettelystä sekä kaavan vaikutusten arvioinnista.

MISSÄ JA MITÄ ON SUUNNITTEILLA?

Reinikanlahden rannalla olevasta tilasta 595-403-3-7 on tarkoitus selvittää yleiskaavan muutoksella rakennuspaikan siirtoa Säviänniemeen Sarvikkaanlahdelle tilalle 595-422-2-50.



Kuva 1. Suunnittelualueiden sijainnit on merkitty punaisella ympyrällä.

MIHIN SUUNNITTELULLA PYRITÄÄN?

Rantaosayleiskaavan muutoksen tavoitteena on siirtää yhtä lomarakennuspaikkaa maanomistajan toiveesta Reinikanlahdelta Säviänniemeeseen Sarvikkaanlahdelle. Samalla korjataan merkinnät tilojen 595-422-2-69 ja 595-422-2-2 osalta; kummallakin yksi oleva RA-paikka.

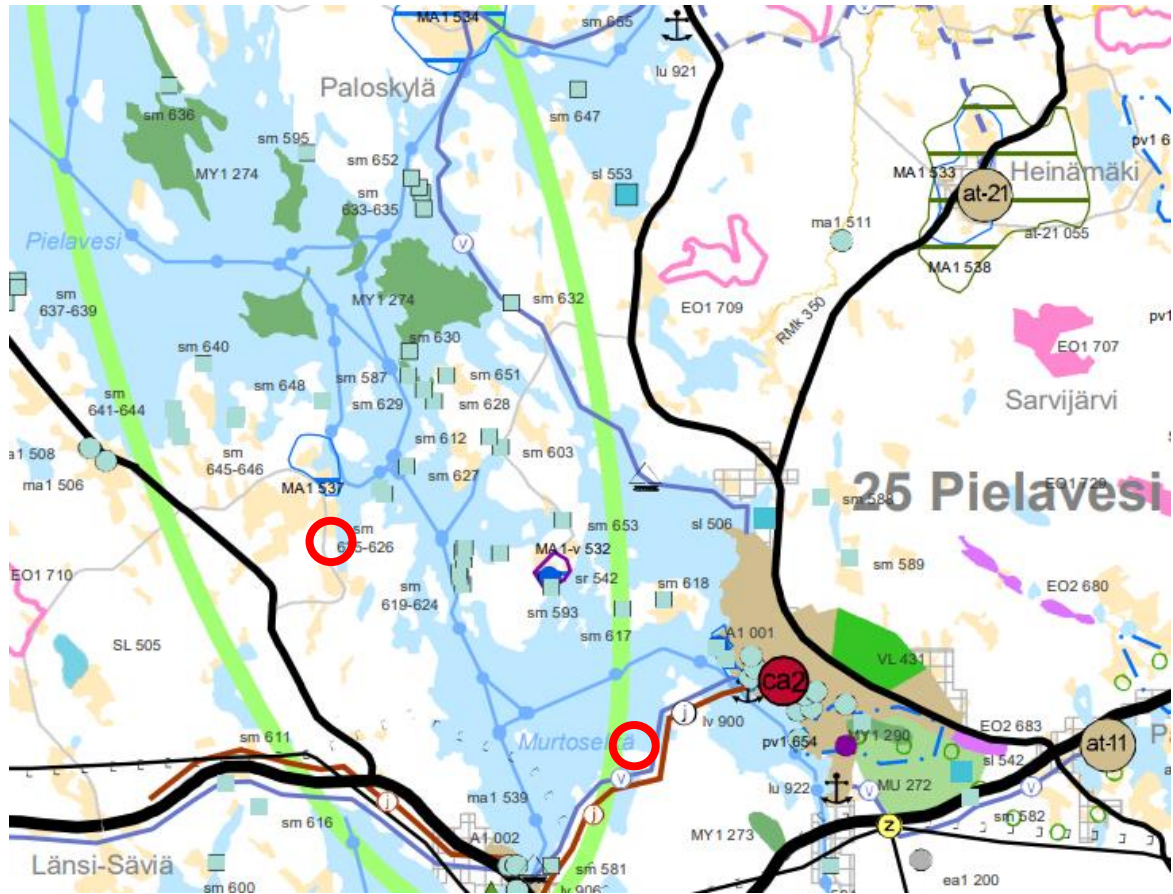


Kuva 2. Muutosalueiden likimääräiset rajaukset punaisella pistekatkoviivalla.

MITÄ SUUNNITELMIA TAUSTALLA?

Maakuntakaava

Suunnittelualueella on voimassa Pohjois-Savon maakuntakaava (vahvistettu 2011, muutokset 2014, 2016 ja 2018), Pohjois-Savon kaupan maakuntakaava 2030 (vahvistettu 2016, muutokset 2018), Pohjois-Savon tuulivoimamaakuntakaava (vahvistettu 2014, muutokset 2018) sekä Pohjois-Savon maakuntakaava 2040 1. vaihe (hyväksytty 2018).



Kuva 3. Ote Pohjois-Savon maakuntakaavayhdistelmästä. Suunnittelualue on merkitty punaisella ympyrällä.

Pohjois-Savon maakuntakaavayhdistelmässä kaava-alueen osa Reinikanlahdella sijoittuu virkistys- ja matkailuvyöhykkeelle:



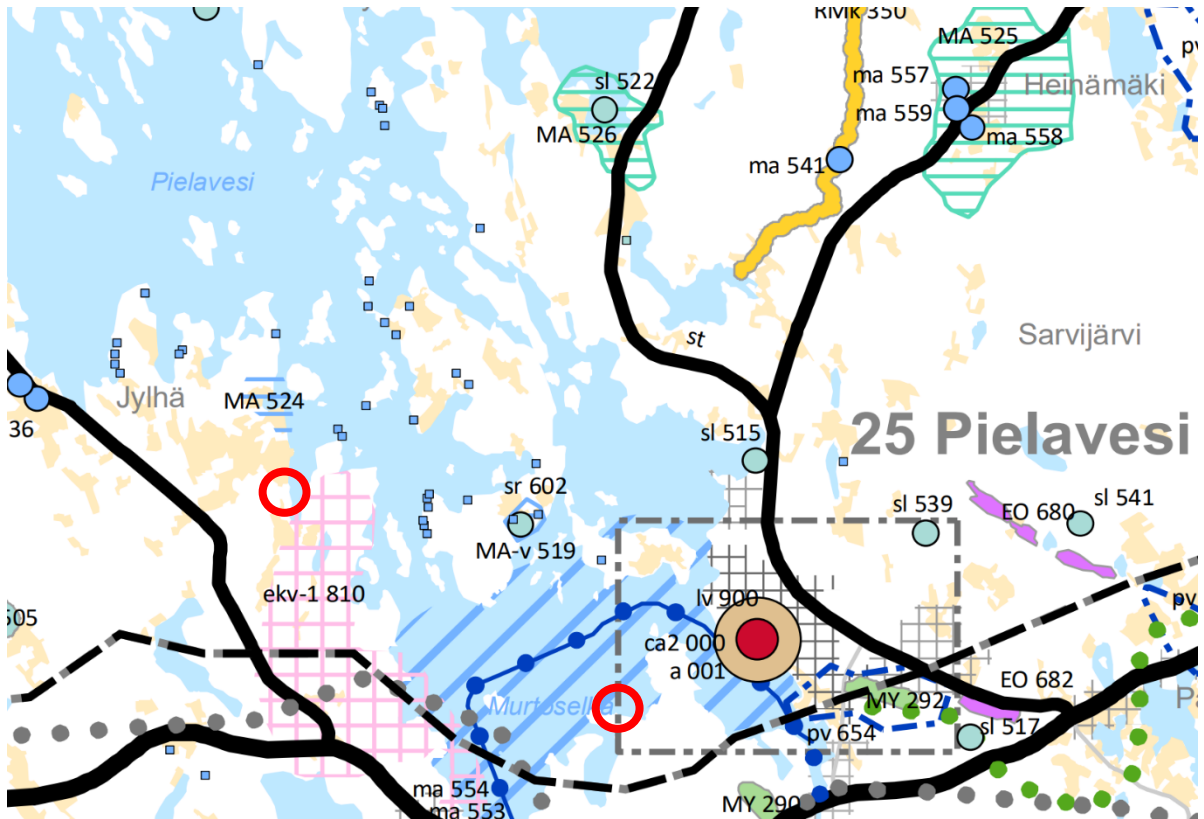
VIRKISTYS- JA MATKAILUVYÖHYKE

Merkinnällä osoitetaan virkistykseen ja luontomatkailuun soveltuvia ja ko. käyttöön vakiintuneita vähintään seudullisesti merkittäviä alueita. Vyöhykemerkin tarkoitus on korostaa sen kattaman alueen virkistysarvoa ja tuoda tämä näkökulma huomioon otettavaksi vyöhykkeen suunnittelussa.

Suunnittelumääräys: Vyöhykkeen kehittämisessä ja maankäytön suunnittelussa tulee ottaa huomioon alueen virkistysmahdollisuudet ja suojelualueverkoston ekologisesti kestävä hyödyntäminen.

Suunnittelusuositus: Etelä-Konneveden virkistys- ja matkailuvyöhykkeen kehittämiseksi alueen kuntien tulisi tehdä maakuntarajan ylittävää yhteistyötä muiden toimijoiden kanssa alueen kestäväksi hyödyntämiseksi matkailussa ja virkistyskäytössä.

Pohjois-Savon maakuntakaava 2040 2. vaiheen laatiminen on käynnissä. Maakuntavaltuusto hyväksyi maakuntakaava 2040 2. vaiheen, kokouksessaan 17.12.2024. Tavoitteena on saada maakuntakaava kuulutettua voimaan helmikuun lopussa 2025. Maakuntakaavan 2040, 2. vaiheen kaavaote on esitetty kuvassa 5.



Kuva 4. Ote Pohjois-Savon maakuntakaava 2040 2. vaiheen kaavaehdotuksesta. Suunnittelualue on merkitty punaisella ympyrällä.

Pohjois-Savon maakuntakaava 2040 2. vaiheen kaavaehdotuksessa kaava-alueen osa Säviänniemellä rajautuu vesimatkailun kehittämisalueeseen:

	<p>VESIMATKAILUN KEHITTÄMISALUE Vesimatkailun kehittämisalueina osoitetaan maakunnallisesti merkittävät järvialueet, joiden kehittämistarpeet kohdistuvat ensisijaisesti järviluontoon liittyvien aktiviteettien, veneilyn, melonnan ja kalastuksen edistämiseen. Kehittämisalueeseen kuuluu myös erityisiä alueita, joilla yhdistyy asuminen, loma-asuminen, matkailu ja virkistys.</p> <p><i>Kehittämisperiaate:</i> Vesimatkailun kehittämisessä ja alueen käytön suunnittelussa edistetään suojelualueverkoston, arvokaiden maisema-alueiden ja arkeologisen (ml. vedenalaisen) kulttuuriperinnön ekologisesti ja kulttuurisesti kestävästä hyödyntämisestä.</p> <p>Kansallisen kaupunkipuiston saaristossa Kallavedellä tulee edistää kestävästä saavutettavuutta. Saaristossa on tarve rantautumispaikoille ja päivämatkailijoiden tukikohdille.</p> <p><i>Suunnittelumääräys:</i> Varkaudessa ja Joroisissa vesimatkailun kehittämisessä tulee ottaa huomioon erittäin uhanalaisen saimaannorpan esiintyminen.</p>
--	---

Pohjois-Savon maakuntakaava 2040 3. vaiheen (vety, aurinko ja kauppa) laatiminen on käynnissä. Pohjois-Savon maakuntakaavan 2040 3. vaiheen osallistumis- ja arviointisuunnitelma oli nähtävillä 5.12.2023-19.1.2024.

Yleiskaava

Alueella on voimassa Pielavesijärven rantaosayleiskaava. Yleiskaavassa Reinikanlahdelle on osoitettu kaksi lomarakennuspaikkaa (RA-1) ja Säviänniemelle kaksi rakennuspaikkaa (RA-1). Otteet rantaosayleiskaavasta on esitetty kuvassa 2.

Asemakaava

Suunnittelualueella ei ole asemakaavaa tai ranta-asemakaavaa.

Rakennusjärjestys

Pielaveden kunnan rakennusjärjestys on tullut voimaan 1.1.2002. Rakennusjärjestyksen uudistaminen on käynnissä. Uusi rakennusjärjestys laaditaan yhteistyössä Iisalmen kaupungin, Kiuruveden kaupungin, Sonkajärven kunnan ja Vieremän kunnan kanssa.

Selvitykset

Kaavatyössä tukeudutaan voimassa olevan rantaosayleiskaavan selvityksiin.

MITÄ JA MITEN VAIKUTUKSIA ARVIOIDAAN?

Odotettavissa olevien vaikutusten esiintyminen ja arviointi tapahtuu asiantuntijoiden, viranomaisten, maanomistajien, asukkaiden ja suunnittelijoiden kanssa yhteistyössä ja vuorovaikutuksessa. Lähtökohtana ovat aiemmat suunnitelmat ja selvitykset, kartat, ilmakuvat sekä tehtävät selvitykset ja inventoinnit. Vaikutusten arvioinnissa verrataan kaavan mukaista tilannetta nykytilanteeseen ja asetettuihin tavoitteisiin.

Arviointikohde	Näkökohta
Yhdyskuntarakenne	<ul style="list-style-type: none">- alueen asema ja liittyminen kuntarakenteeseen- olevien rakenteiden hyödyntäminen- tekninen huolto- palvelut ja asuminen- virkistys- maanomistus
Ympäristö	<ul style="list-style-type: none">- kasvillisuus ja eläimistö- pinta- ja pohjavesien tila- maisemakuva- rakennettu ympäristö- kulttuuriympäristö- melu- ja päästöt- erityispiirteet ja -kohteet

Ihmiset - elinolot, viihtyisyys ja virkistyskäyttö

KETKÄ OVAT OSALLISET JA SIDOSRYHMÄT?

Osallisia ovat alueen maanomistajat ja asukkaat sekä muut, joiden oloihin kaava saattaa huomattavasti vaikuttaa. Osallisia ovat myös viranomaiset ja yhteisöt, joiden toimialaa kaavoitus käsittelee.

Maanomistajat, asukkaat:

- suunnittelualueella ja lähialueilla asuvat ja työskentelevät ihmiset
- maanomistajat

Viranomaiset:

- Pohjois-Savon ELY-keskus
- Pohjois-Savon liitto
- Kuopion kulttuurihistoriallinen museo

Kunnan hallintokunnat:

- ympäristön ja asumisen lautakunta

Muut yhteisöt:

- kalastusalue/osakaskunnat

MITEN JA MILLOIN VOI OSALLISTUA? MITEN SUUNNITTELUSTA TIEDOTETAAN?

SUUNNITTELU- VAIHEET	TYÖSTÄMINEN	KÄSITTELY	OSALLISTUMINEN	TIEDOTTAMINEN
Talvi 2025 1. Laatisprosessin käynnistäminen ja valmisteluaineiston laadinta	Osallistumis- ja arviointisuunnitelman sekä kaavaluonnoksen laadinta	Vireilletulo ja valmisteluaineiston asettaminen nähtäville. Ympäristön ja asumisen lautakunta käsittelee ja asettaa nähtäville	Valmisteluaineisto nähtäville Lausunnot viranomaisilta Mahdollisuus mielipiteen jättämiseen	Nähtäville asettamisesta ilmoitetaan kunnallisten ilmoitusten tapaan. Kunnan kotisivut
Kesä-syky 2025 2. Ehdotusvaihe	Kaavaluonnoksesta saatujen mielipiteiden ja lausuntojen jälkeen työstetään kaavaehdotus	Kaavaehdotuksen asettaminen nähtäville. Ympäristön ja asumisen lautakunta	Kaavaehdotus nähtäville Lausunnot viranomaisilta	Ilmoitetaan samoin kuin luonnosvaiheessa. Kunnan kotisivut

SUUNNITTELU- VAIHEET	TYÖSTÄMINEN	KÄSITTELY	OSALLISTUMINEN	TIEDOTTAMINEN
		käsittelee ja asettaa nähtäville	Mahdollisuus muistutuksen jättämiseen	
Syksy 2025 – alku- vuosi 2026	Muistutukset ja lausunnot tutkitaan. Kaavaehdotusta korjataan tarvittaessa	Kaavan hyväksyminen: ympäristön ja asumisen lautakunta > kunnanhallitus > kunnanvaltuusto	Kaavan hyväksymispäätöksen laillisuudesta voi valittaa Itä-Suomen hallinto-oikeuteen	Hyväksymispäätöksestä kuulutetaan virallisesti.
3. Hyväksymis- vaihe				

KUKA VALMISTEE?

Pielaveden kunnassa kaavoitustyöhön liittyvistä käytännön asioista vastaa ympäristön ja asumisen johtaja Juha Vainikainen.

Käytännön suunnittelutyöstä vastaa FCG Rakennettu Ympäristö Oy:n Kuopion toimistossa YTM Heli Jokela.

MISTÄ SAA TIETOA?

Pielaveden kunta

Puustellintien 10
72401 Pielavesi

Juha Vainikainen
ympäristön ja asumisen johtaja
puh. 040 489 4834
juha.vainikainen@pielavesi.fi

FCG Rakennettu Ympäristö Oy

Kuopion toimisto
PL 1199 (Microkatu 1)
70211 KUOPIO

Heli Jokela
projektipäällikkö, YTM
puh. 044 750 5312
heli.jokela@fcg.fi

Kaava-aineisto on nähtävillä kaavaprosessin aikana Pielaveden kunnan kotisivuilla www.pielavesi.fi